

# Preliminary statistics on the international trade in goods December 2023

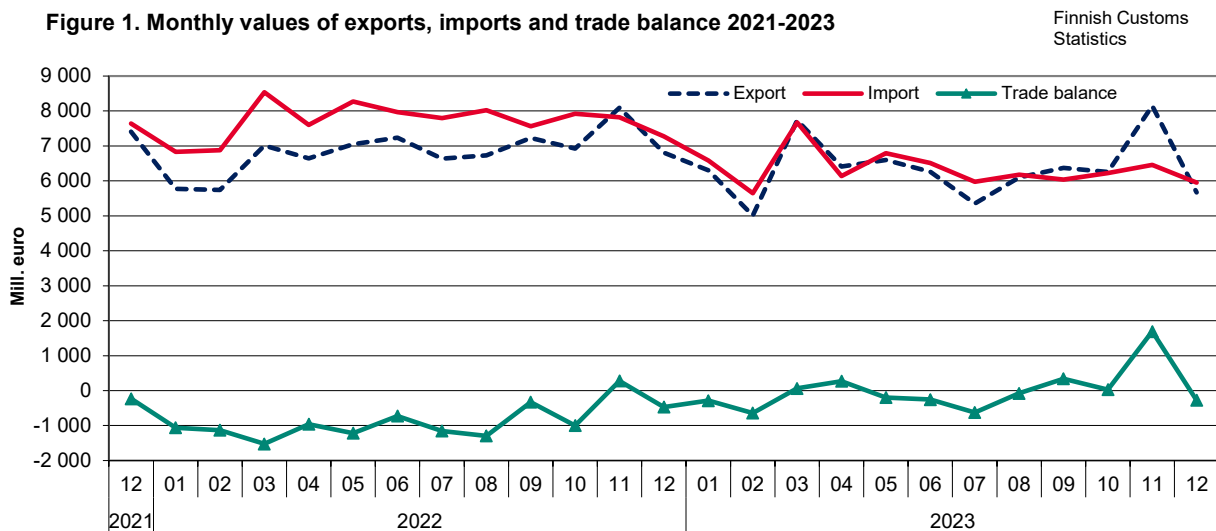
## Export prices decreased by 5.8 per cent and export volume by 10.7 per cent in December according to preliminary data

According to the preliminary statistics of international trade in goods provided by Finnish Customs, the value of Finnish exports decreased by 16.6 per cent in December year-on-year. The value of Finnish exports in December was EUR 5.7 billion. Export volume decreased by 10.7 per cent, and export prices declined by 5.8 per cent year-on-year.

The value of imports decreased by 18.2 per cent in December and the value of imports was EUR 6.0 billion. Import prices declined by 7.6 per cent and import volume decreased by 11.2 per cent compared to December 2022.

In 2023, the total value of exports decreased by 6.9 per cent and the value of imports by 17.6 per cent year-on-year. Change of export volume during the latest 12 months was -2.7 per cent (12 month moving average January 2023 – December 2023). The corresponding figure for import volume was -10.7 per cent.

The trade balance was in deficit of EUR 275 million in December. In 2023, the aggregated surplus amounted to EUR 45 million. In December 2022, the trade balance was EUR 469 million in deficit and in January-December of the same year, the aggregated deficit was EUR 10.6 billion.



Helsinki 6.2.2024. Free for publication at 9.00 a.m.

Quoting is encouraged provided Finnish Customs is acknowledged as the source.

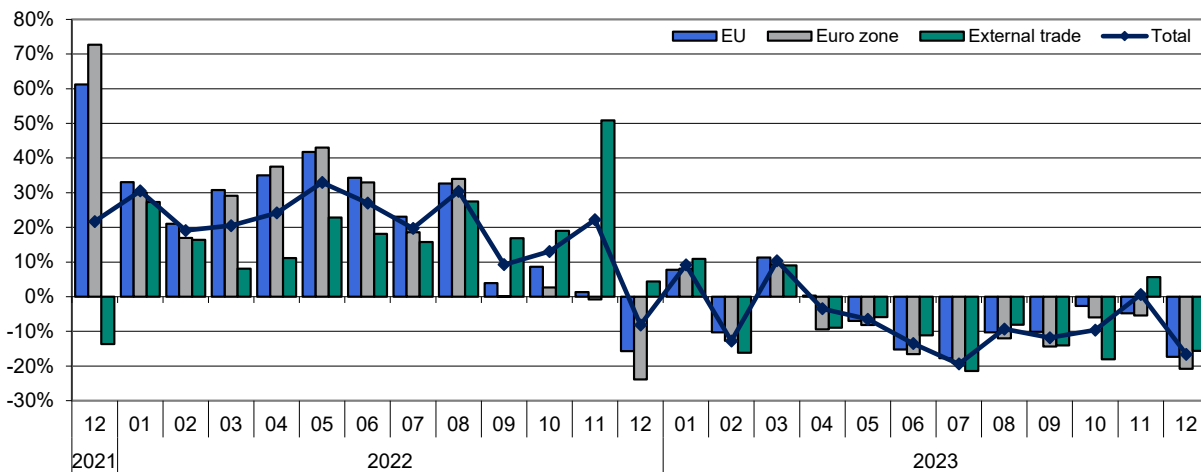
## Volume of both internal and external exports decreased

Value of exports to EU member states decreased by 17.3 per cent and to non-EU countries by 15.6 per cent in December compared to the same month the previous year. The volume of exports to EU countries decreased by 9.8 per cent and to non-EU countries by 11.8 per cent during the same time.

In 2023, value of exports to EU countries decreased by 6.4 per cent and to non-EU countries by 7.6 per cent. The volume of exports to EU member states decreased by 0.6 per cent and the volume of exports to non-EU countries by 5.3 per cent calculated according to 12-month moving average.

**Figure 2. Change of export values by month compared with the same month of the previous year 2021-2023**

Finnish Customs Statistics

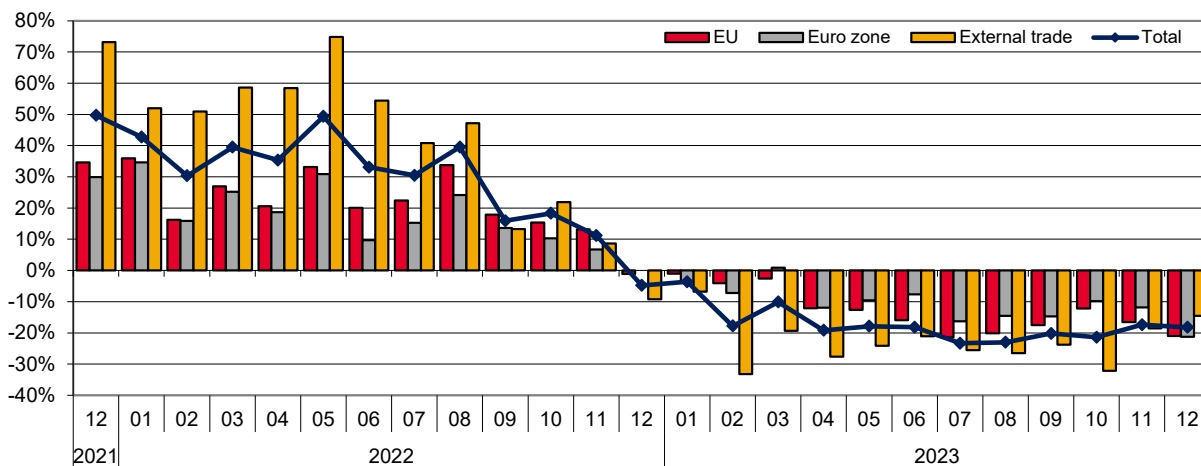


Value of imports from EU countries decreased by 21.0 per cent and from non-EU countries by 14.5 per cent in December. The volume of imports from EU member states decreased by 13.5 per cent and from non-EU countries by 5.9 per cent.

In 2023, value of imports from EU member states decreased by 13.3 per cent and from other countries by 23.0 per cent. The volume of imports from EU member states decreased by 5.5 per cent, and the volume of imports from non-EU countries by 17.5 per cent calculated according to 12-month moving average.

**Figure 3. Change of import values by month compared with the same month of the previous year 2021-2023**

Finnish Customs Statistics



In this publication preliminary statistics under table 6 are listed export and import values and percentage change by country. The values in the table are preliminary and significant changes are possible when data becomes more complete.

**Table 1: Exports 2021-2023, million euro**

Month	Total			EU total			Euro zone			External trade		
	2021	2022	2023*	2021	2022	2023*	2021	2022	2023*	2021	2022	2023*
1	4 423	5 772	6 300	2 483	3 303	3 560	1 707	2 220	2 400	1 940	2 470	2 740
2	4 825	5 745	5 010	2 759	3 340	2 995	1 954	2 285	1 995	2 066	2 405	2 015
3	5 817	7 010	7 735	3 182	4 161	4 630	2 235	2 885	3 155	2 636	2 849	3 105
4	5 350	6 641	6 410	2 914	3 934	3 945	2 016	2 772	2 510	2 436	2 708	2 465
5	5 305	7 053	6 595	2 832	4 015	3 735	1 953	2 793	2 565	2 473	3 038	2 860
6	5 700	7 239	6 260	3 114	4 183	3 545	2 163	2 876	2 400	2 587	3 056	2 715
7	5 547	6 640	5 350	2 985	3 673	3 020	2 149	2 549	2 060	2 562	2 967	2 330
8	5 160	6 729	6 100	2 902	3 850	3 455	1 964	2 632	2 315	2 259	2 879	2 645
9	6 621	7 232	6 375	3 898	4 050	3 640	2 770	2 773	2 375	2 723	3 182	2 735
10	6 124	6 922	6 255	3 491	3 791	3 690	2 440	2 505	2 355	2 632	3 131	2 565
11	6 623	8 093	8 145	3 833	3 885	3 700	2 670	2 649	2 505	2 790	4 208	4 445
12	7 410	6 806	5 675	4 635	3 908	3 230	3 609	2 747	2 175	2 776	2 898	2 445
<b>December</b>	<b>7 410</b>	<b>6 806</b>	<b>5 675</b>	<b>4 635</b>	<b>3 908</b>	<b>3 230</b>	<b>3 609</b>	<b>2 747</b>	<b>2 175</b>	<b>2 776</b>	<b>2 898</b>	<b>2 445</b>
<b>Change</b>		<b>-8,2 %</b>	<b>-16,6 %</b>		<b>-15,7 %</b>	<b>-17,3 %</b>		<b>-23,9 %</b>	<b>-20,8 %</b>		<b>4,4 %</b>	<b>-15,6 %</b>
<b>Cum. 1-12</b>	<b>68 905</b>	<b>81 882</b>	<b>76 210</b>	<b>39 028</b>	<b>46 093</b>	<b>43 145</b>	<b>27 630</b>	<b>31 686</b>	<b>28 810</b>	<b>29 880</b>	<b>35 791</b>	<b>33 065</b>
<b>Change</b>		<b>18,8 %</b>	<b>-6,9 %</b>		<b>18,1 %</b>	<b>-6,4 %</b>		<b>14,7 %</b>	<b>-9,1 %</b>		<b>19,8 %</b>	<b>-7,6 %</b>

**Table 2: Imports 2021-2023, million euro**

Month	Total			EU total			Euro zone			External trade		
	2021	2022	2023*	2021	2022	2023*	2021	2022	2023*	2021	2022	2023*
1	4 787	6 834	6 585	2 743	3 728	3 690	1 800	2 424	2 335	2 044	3 106	2 895
2	5 275	6 874	5 650	3 132	3 640	3 490	2 057	2 383	2 210	2 143	3 234	2 160
3	6 118	8 533	7 670	3 696	4 692	4 570	2 441	3 057	3 085	2 422	3 842	3 100
4	5 615	7 600	6 140	3 425	4 130	3 630	2 307	2 737	2 410	2 190	3 470	2 510
5	5 537	8 269	6 790	3 384	4 505	3 935	2 235	2 926	2 645	2 153	3 764	2 855
6	5 985	7 965	6 515	3 716	4 463	3 750	2 498	2 740	2 530	2 268	3 502	2 765
7	5 975	7 795	5 975	3 372	4 129	3 245	2 197	2 532	2 120	2 603	3 666	2 730
8	5 750	8 023	6 175	3 262	4 362	3 485	2 139	2 656	2 270	2 488	3 661	2 690
9	6 525	7 562	6 035	3 687	4 346	3 585	2 410	2 739	2 335	2 838	3 215	2 450
10	6 698	7 923	6 225	3 703	4 272	3 750	2 454	2 707	2 440	2 995	3 650	2 475
11	7 028	7 816	6 455	3 982	4 506	3 760	2 614	2 790	2 460	3 046	3 310	2 695
12	7 641	7 275	5 950	4 186	4 140	3 270	2 680	2 680	2 110	3 455	3 135	2 680
<b>December</b>	<b>7 641</b>	<b>7 275</b>	<b>5 950</b>	<b>4 186</b>	<b>4 140</b>	<b>3 270</b>	<b>2 680</b>	<b>2 680</b>	<b>2 110</b>	<b>3 455</b>	<b>3 135</b>	<b>2 680</b>
<b>Change</b>		<b>-4,8 %</b>	<b>-18,2 %</b>		<b>-1,1 %</b>	<b>-21,0 %</b>		<b>0,0 %</b>	<b>-21,3 %</b>		<b>-9,3 %</b>	<b>-14,5 %</b>
<b>Cum. 1-12</b>	<b>72 934</b>	<b>92 469</b>	<b>76 165</b>	<b>42 288</b>	<b>50 913</b>	<b>44 160</b>	<b>27 832</b>	<b>32 371</b>	<b>28 950</b>	<b>30 645</b>	<b>41 555</b>	<b>32 005</b>
<b>Change</b>		<b>26,8 %</b>	<b>-17,6 %</b>		<b>20,4 %</b>	<b>-13,3 %</b>		<b>16,3 %</b>	<b>-10,6 %</b>		<b>35,6 %</b>	<b>-23,0 %</b>

**Table 3: Trade balance 2021-2023, million euro**

Month	Total			EU total			Euro zone			External trade		
	2021	2022	2023*	2021	2022	2023*	2021	2022	2023*	2021	2022	2023*
1	-365	-1 062	-285	-260	-425	-130	-93	-203	65	-105	-637	-155
2	-450	-1 130	-640	-373	-301	-495	-102	-98	-215	-77	-829	-145
3	-301	-1 523	65	-514	-531	60	-206	-172	70	214	-992	5
4	-265	-959	270	-511	-196	315	-291	35	100	246	-762	-45
5	-231	-1 216	-195	-552	-490	-200	-283	-133	-80	320	-726	5
6	-284	-726	-255	-602	-280	-205	-335	136	-130	318	-446	-50
7	-428	-1 155	-625	-387	-456	-225	-48	18	-60	-41	-699	-400
8	-590	-1 294	-75	-360	-512	-30	-175	-24	45	-230	-782	-45
9	96	-329	340	211	-296	55	359	34	40	-115	-33	285
10	-574	-1 000	30	-211	-481	-60	-14	-202	-85	-363	-519	90
11	-405	277	1 690	-149	-621	-60	56	-141	45	-256	898	1 750
12	-231	-469	-275	448	-232	-40	929	67	65	-679	-237	-235
<b>Cum. 1-12</b>	<b>-4 028</b>	<b>-10 586</b>	<b>45</b>	<b>-3 260</b>	<b>-4 821</b>	<b>-1 015</b>	<b>-203</b>	<b>-683</b>	<b>-140</b>	<b>-768</b>	<b>-5 764</b>	<b>1 060</b>

\*preliminary data

**Table 4: Seasonally adjusted values (mill. euro) of export and import, as well as the change (%) from previous month**

**Seasonally adjusted<sup>1</sup> export**

Year	Month	Total	Change	EU total	Change	Euro zone	Change	External trade	Change
2021	1	4 978		2 748		1 909		2 229	
	2	5 158	3,6	2 899	5,5	2 042	7,0	2 259	1,3
	3	5 310	2,9	2 856	-1,5	1 987	-2,7	2 454	8,6
	4	5 185	-2,4	2 819	-1,3	1 945	-2,1	2 365	-3,6
	5	5 345	3,1	2 828	0,3	1 961	0,8	2 517	6,4
	6	5 447	1,9	3 013	6,5	2 081	6,1	2 433	-3,3
	7	5 851	7,4	3 283	8,9	2 302	10,6	2 569	5,6
	8	5 472	-6,5	3 101	-5,5	2 142	-6,9	2 370	-7,7
	9	6 263	14,5	3 694	19,1	2 643	23,4	2 569	8,4
	10	6 044	-3,5	3 405	-7,8	2 422	-8,4	2 639	2,7
	11	6 292	4,1	3 614	6,1	2 514	3,8	2 678	1,5
	12	6 952	10,5	4 411	22,0	3 378	34,3	2 541	-5,1
2022	1	6 247	-10,1	3 518	-20,3	2 375	-29,7	2 730	7,4
	2	6 140	-1,7	3 510	-0,2	2 388	0,6	2 630	-3,7
	3	6 353	3,5	3 700	5,4	2 564	7,3	2 653	0,9
	4	6 722	5,8	3 987	7,8	2 797	9,1	2 734	3,1
	5	6 833	1,6	3 860	-3,2	2 682	-4,1	2 973	8,7
	6	6 925	1,3	4 048	4,9	2 767	3,2	2 876	-3,2
	7	7 298	5,4	4 204	3,9	2 856	3,2	3 093	7,5
	8	6 868	-5,9	3 962	-5,8	2 745	-3,9	2 906	-6,0
	9	6 837	-0,5	3 836	-3,2	2 647	-3,6	3 001	3,2
	10	6 828	-0,1	3 689	-3,8	2 487	-6,0	3 139	4,6
	11	7 704	12,8	3 665	-0,7	2 495	0,3	4 039	28,7
	12	6 906	-10,4	4 039	10,2	2 811	12,7	2 867	-29,0
2023	1	6 568	-4,9	3 653	-9,6	2 455	-12,7	2 915	1,7
	2	5 351	-18,5	3 149	-13,8	2 085	-15,1	2 202	-24,5
	3	7 008	31,0	4 115	30,7	2 803	34,5	2 893	31,4
	4	6 744	-3,8	4 153	0,9	2 647	-5,6	2 591	-10,4
	5	6 386	-5,3	3 591	-13,5	2 465	-6,9	2 796	7,9
	6	5 987	-6,3	3 432	-4,4	2 309	-6,3	2 555	-8,6
	7	5 887	-1,7	3 459	0,8	2 308	-0,0	2 428	-5,0
	8	6 222	5,7	3 552	2,7	2 413	4,6	2 670	10,0
	9	6 255	0,5	3 576	0,7	2 369	-1,8	2 679	0,3
	10	5 927	-5,2	3 454	-3,4	2 235	-5,6	2 473	-7,7
	11	7 759	30,9	3 492	1,1	2 359	5,5	4 267	72,6
	12	6 216	-19,9	3 604	3,2	2 432	3,1	2 612	-38,8

**Seasonally adjusted<sup>1</sup> import**

Year	Month	Total	Change	EU total	Change	Euro zone	Change	External trade	Change
2021	1	5 293		3 137		2 110		2 156	
	2	5 562	5,1	3 269	4,2	2 129	0,9	2 294	6,4
	3	5 608	0,8	3 383	3,5	2 211	3,8	2 225	-3,0
	4	5 496	-2,0	3 294	-2,6	2 174	-1,6	2 202	-1,0
	5	5 557	1,1	3 328	1,0	2 185	0,5	2 229	1,2
	6	5 895	6,1	3 555	6,8	2 372	8,6	2 340	5,0
	7	6 132	4,0	3 588	0,9	2 331	-1,7	2 544	8,7
	8	5 973	-2,6	3 478	-3,1	2 313	-0,7	2 494	-2,0
	9	6 343	6,2	3 557	2,3	2 330	0,7	2 786	11,7
	10	6 605	4,1	3 677	3,4	2 463	5,7	2 928	5,1
	11	6 828	3,4	3 836	4,3	2 523	2,4	2 992	2,2
	12	7 144	4,6	3 897	1,6	2 494	-1,2	3 246	8,5
2022	1	7 316	2,4	4 128	5,9	2 745	10,1	3 187	-1,8
	2	7 262	-0,7	3 801	-7,9	2 468	-10,1	3 461	8,6
	3	7 770	7,0	4 241	11,6	2 715	10,0	3 529	2,0
	4	7 740	-0,4	4 155	-2,0	2 721	0,3	3 585	1,6
	5	8 085	4,5	4 294	3,4	2 763	1,5	3 790	5,7
	6	7 888	-2,4	4 275	-0,4	2 601	-5,9	3 613	-4,7
	7	8 215	4,2	4 534	6,1	2 780	6,9	3 681	1,9
	8	8 069	-1,8	4 499	-0,8	2 776	-0,1	3 571	-3,0
	9	7 350	-8,9	4 193	-6,8	2 648	-4,6	3 157	-11,6
	10	7 807	6,2	4 239	1,1	2 717	2,6	3 569	13,0
	11	7 591	-2,8	4 340	2,4	2 693	-0,9	3 251	-8,9
	12	7 217	-4,9	4 107	-5,4	2 671	-0,8	3 110	-4,3
2023	1	6 844	-5,2	3 953	-3,7	2 553	-4,4	2 891	-7,0
	2	5 956	-13,0	3 644	-7,8	2 292	-10,2	2 312	-20,0
	3	6 975	17,1	4 127	13,3	2 740	19,5	2 847	23,1
	4	6 438	-7,7	3 772	-8,6	2 481	-9,4	2 667	-6,3
	5	6 621	2,8	3 749	-0,6	2 496	0,6	2 872	7,7
	6	6 439	-2,8	3 587	-4,3	2 404	-3,7	2 852	-0,7
	7	6 305	-2,1	3 562	-0,7	2 330	-3,1	2 743	-3,8
	8	6 224	-1,3	3 601	1,1	2 370	1,7	2 623	-4,4
	9	6 040	-2,9	3 569	-0,9	2 338	-1,3	2 471	-5,8
	10	5 960	-1,3	3 605	1,0	2 364	1,1	2 354	-4,7
	11	6 270	5,2	3 621	0,4	2 376	0,5	2 649	12,5
	12	6 264	-0,1	3 455	-4,6	2 253	-5,2	2 808	6,0

**Table 5: Trend figures (mill. euro) of export and import, as well as the change (%) from previous month**

**Trend figures of export<sup>1</sup>**

Year	Month	Total	Change	EU total	Change	Euro zone	Change	External trade	Change
2021	1	5 081		2 820		1 989		2 261	
	2	5 165	1,7	2 854	1,2	2 002	0,6	2 312	2,3
	3	5 244	1,5	2 877	0,8	2 011	0,5	2 368	2,4
	4	5 311	1,3	2 899	0,8	2 024	0,7	2 413	1,9
	5	5 397	1,6	2 950	1,8	2 058	1,7	2 447	1,4
	6	5 516	2,2	3 043	3,1	2 116	2,8	2 473	1,1
	7	5 627	2,0	3 139	3,2	2 179	3,0	2 488	0,6
	8	5 725	1,7	3 220	2,6	2 234	2,5	2 505	0,7
	9	5 850	2,2	3 304	2,6	2 295	2,7	2 546	1,6
	10	5 984	2,3	3 389	2,6	2 359	2,8	2 595	1,9
	11	6 079	1,6	3 460	2,1	2 406	2,0	2 619	0,9
	12	6 143	1,1	3 509	1,4	2 431	1,0	2 634	0,6
2022	1	6 217	1,2	3 560	1,5	2 453	0,9	2 657	0,9
	2	6 307	1,4	3 627	1,9	2 498	1,8	2 680	0,9
	3	6 433	2,0	3 717	2,5	2 568	2,8	2 715	1,3
	4	6 597	2,6	3 814	2,6	2 637	2,7	2 783	2,5
	5	6 754	2,4	3 893	2,1	2 682	1,7	2 860	2,8
	6	6 888	2,0	3 968	1,9	2 709	1,0	2 920	2,1
	7	6 951	0,9	3 992	0,6	2 717	0,3	2 959	1,3
	8	6 911	-0,6	3 934	-1,5	2 692	-0,9	2 976	0,6
	9	6 851	-0,9	3 857	-2,0	2 648	-1,6	2 994	0,6
	10	6 807	-0,6	3 808	-1,3	2 611	-1,4	2 999	0,2
	11	6 765	-0,6	3 800	-0,2	2 603	-0,3	2 965	-1,2
	12	6 734	-0,5	3 815	0,4	2 608	0,2	2 919	-1,5
2023	1	6 704	-0,4	3 821	0,2	2 601	-0,3	2 883	-1,2
	2	6 689	-0,2	3 843	0,6	2 602	0,0	2 846	-1,3
	3	6 637	-0,8	3 846	0,1	2 599	-0,1	2 791	-2,0
	4	6 491	-2,2	3 763	-2,1	2 557	-1,6	2 728	-2,3
	5	6 319	-2,6	3 645	-3,2	2 487	-2,7	2 675	-2,0
	6	6 182	-2,2	3 565	-2,2	2 425	-2,5	2 617	-2,2
	7	6 120	-1,0	3 536	-0,8	2 391	-1,4	2 584	-1,3
	8	6 133	0,2	3 538	0,1	2 377	-0,6	2 595	0,4
	9	6 143	0,2	3 547	0,2	2 363	-0,6	2 596	0,0
	10	6 119	-0,4	3 541	-0,2	2 355	-0,3	2 578	-0,7
	11	6 115	-0,1	3 537	-0,1	2 367	0,5	2 578	0,0
	12	6 143	0,5	3 553	0,5	2 386	0,8	2 590	0,5

**Trend figures of import<sup>1</sup>**

Year	Month	Total	Change	EU total	Change	Euro zone	Change	External trade	Change
2021	1	5 337		3 200		2 128		2 137	
	2	5 475	2,6	3 267	2,1	2 159	1,4	2 207	3,3
	3	5 557	1,5	3 323	1,7	2 189	1,4	2 234	1,2
	4	5 614	1,0	3 364	1,2	2 217	1,3	2 249	0,7
	5	5 709	1,7	3 414	1,5	2 252	1,6	2 294	2,0
	6	5 858	2,6	3 478	1,9	2 292	1,8	2 381	3,8
	7	6 016	2,7	3 530	1,5	2 326	1,5	2 487	4,5
	8	6 171	2,6	3 570	1,1	2 356	1,3	2 601	4,6
	9	6 369	3,2	3 625	1,5	2 394	1,6	2 744	5,5
	10	6 595	3,6	3 705	2,2	2 443	2,0	2 891	5,4
	11	6 824	3,5	3 798	2,5	2 491	2,0	3 026	4,7
	12	7 041	3,2	3 888	2,4	2 537	1,9	3 154	4,2
2022	1	7 227	2,6	3 956	1,7	2 577	1,6	3 271	3,7
	2	7 410	2,5	4 017	1,5	2 607	1,2	3 393	3,7
	3	7 595	2,5	4 093	1,9	2 641	1,3	3 502	3,2
	4	7 754	2,1	4 167	1,8	2 671	1,2	3 587	2,4
	5	7 874	1,5	4 236	1,6	2 686	0,5	3 639	1,4
	6	7 938	0,8	4 305	1,6	2 692	0,3	3 633	-0,1
	7	7 936	-0,0	4 349	1,0	2 701	0,3	3 587	-1,3
	8	7 827	-1,4	4 336	-0,3	2 700	-0,0	3 491	-2,7
	9	7 676	-1,9	4 280	-1,3	2 686	-0,5	3 396	-2,7
	10	7 570	-1,4	4 229	-1,2	2 670	-0,6	3 341	-1,6
	11	7 417	-2,0	4 173	-1,3	2 646	-0,9	3 244	-2,9
	12	7 187	-3,1	4 083	-2,2	2 610	-1,4	3 104	-4,3
2023	1	6 966	-3,1	3 983	-2,5	2 564	-1,8	2 983	-3,9
	2	6 814	-2,2	3 912	-1,8	2 533	-1,2	2 902	-2,7
	3	6 704	-1,6	3 865	-1,2	2 521	-0,5	2 839	-2,2
	4	6 604	-1,5	3 804	-1,6	2 499	-0,9	2 800	-1,4
	5	6 529	-1,1	3 729	-1,9	2 464	-1,4	2 799	-0,0
	6	6 449	-1,2	3 668	-1,6	2 428	-1,5	2 781	-0,6
	7	6 345	-1,6	3 630	-1,0	2 398	-1,2	2 715	-2,4
	8	6 236	-1,7	3 611	-0,5	2 379	-0,8	2 624	-3,3
	9	6 147	-1,4	3 600	-0,3	2 366	-0,5	2 547	-3,0
	10	6 131	-0,3	3 593	-0,2	2 358	-0,4	2 538	-0,3
	11	6 194	1,0	3 580	-0,3	2 348	-0,4	2 614	3,0
	12	6 262	1,1	3 568	-0,3	2 340	-0,4	2 694	3,1

Figure 4. Exports 2021-2023 (original, seasonally adjusted and trend)

Finnish Customs Statistics

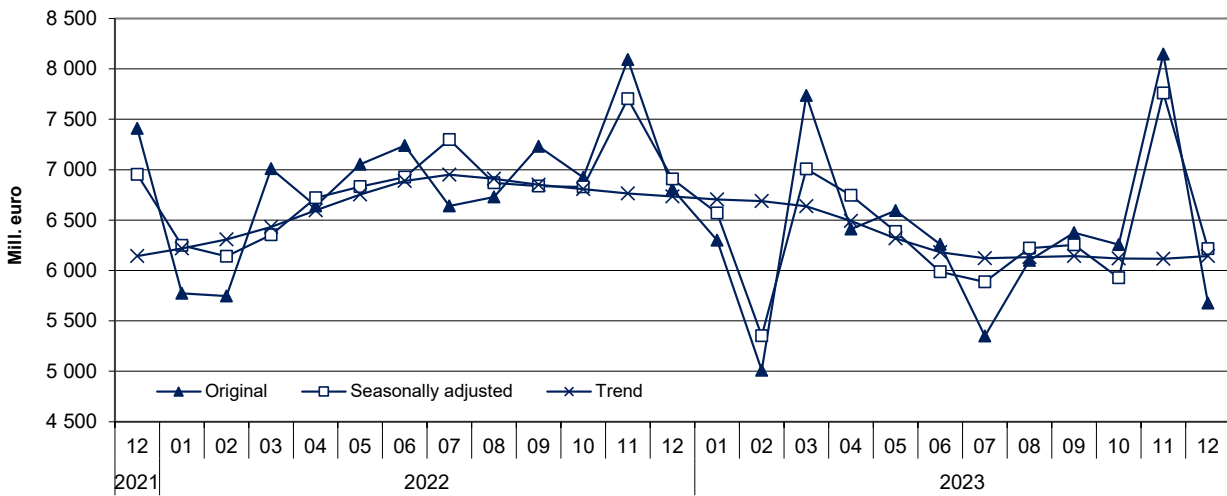
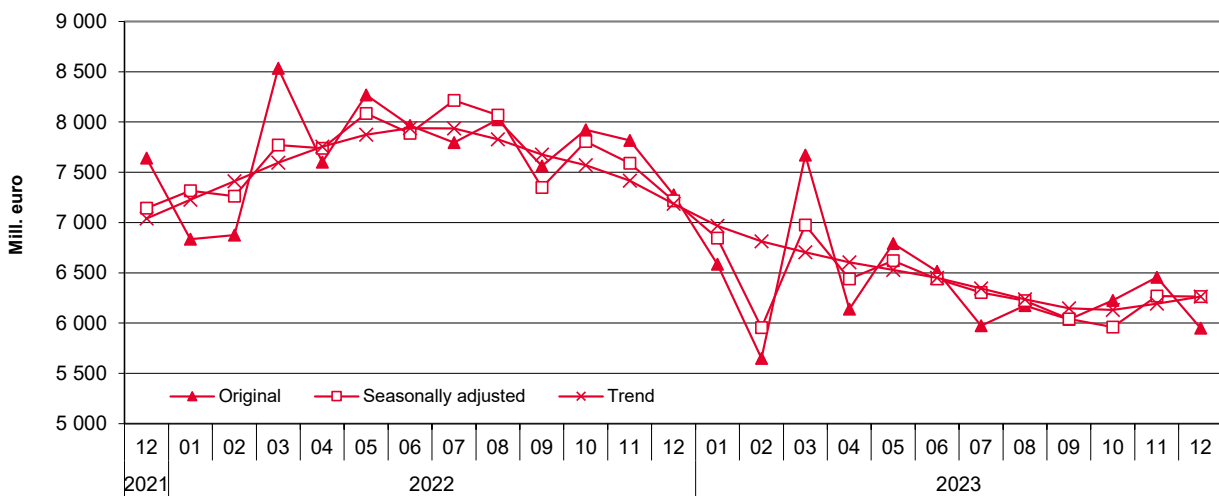


Figure 5. Imports 2021-2023 (original, seasonally adjusted and trend)

Finnish Customs Statistics



<sup>1</sup> Seasonal adjustment is a statistical technique to remove the effects of seasonal calendar influences operating on time series. In trend series, also irregular fluctuations have been filtered off. The TRAMO/SEATS method recommended by Eurostat has been implemented in the seasonal adjustment of the international trade series. Starting July 2019, the JDemetra+2.2.2 program version has been implemented in calculating seasonal adjustments. Data starting year 2010 is used in calculation.

**Table 6. Exports and imports by country (main trading partners), preliminary value and change year-on-year \***

Origin/ destination	Exports 2023		Imports 2023	
	December		December	
	preliminary value MEUR	change %	preliminary value MEUR	change %
<b>Total exports / imports</b>	<b>5 675</b>	<b>-16,6</b>	<b>5 950</b>	<b>-18,2</b>
DE Germany	577,1	-4,5	792,9	-12,2
SE Sweden	657,7	-7,7	699,4	-24,1
CN China	279,5	-34,4	593,1	-3,9
NL Netherlands	495,9	-16,1	333,4	-22,2
US United States of America	514,3	-11,8	311,1	-46,6
NO Norway	179,2	-9,3	576,9	31,9
PL Poland	193,1	-19,0	210,2	-12,5
BE Belgium	246,1	-4,2	126,6	-4,0
GB United Kingdom	212,8	27,6	158,0	-2,4
EE Estonia	197,0	-62,9	168,2	-46,8
IT Italy	149,0	-16,4	168,7	-14,4
FR France	175,8	-17,6	127,6	-26,0
SG Singapore	20,1	15,5	217,4	274,0
DK Denmark	103,5	-2,4	119,6	-17,8
ES Spain	95,7	0,4	101,0	-40,3
JP Japan	93,3	-23,0	80,1	7,9
CH Switzerland	115,8	-3,7	56,0	-27,8
RU Russia	133,1	-25,0	19,7	-89,3
TR Türkiye	98,3	-13,4	47,5	-34,3
AT Austria	42,6	8,5	75,4	-1,7
BR Brazil	42,6	-47,8	70,6	-0,7
LT Lithuania	59,4	-19,7	50,5	-27,1
CZ Czechia	35,7	-12,3	70,8	-15,6
KR South Korea	53,6	-20,9	51,3	-12,4
LV Latvia	57,3	-10,5	33,3	-16,1

\* The values in the table are preliminary and significant changes are possible when data becomes more complete

Preliminary statistics on the international trade in goods, December 2023  
2023:EI2EN, 6.2.2024

Inquiries:

Kaarna, Anssi tel. +358 40 332 8153

Telasuo, Christina tel. +358 40 332 1828

E-mail: [forename.surname@tulli.fi](mailto:forename.surname@tulli.fi)

Monthly statistics for December 2023 is published 28.2.2024.

More specific data on countries and goods, as well as statistics on logistics, are available free of charge via the Uljas statistical database: [uljas.tulli.fi](https://uljas.tulli.fi).

ISSN 1796-0479 = Official Statistics of Finland (pdf)

ISSN 2670-0565 = Preliminary statistics on the international trade in goods (web publication)

Contact information:

Finnish Customs  
Statistics

Opastinsilta 12  
PO Box 512  
FI-00101 Helsinki

Exchange + 358 295 5200  
Statistics service + 358 295 52335  
[statistics@tulli.fi](mailto:statistics@tulli.fi)