

Preliminary statistics on the international trade in goods February 2022

Value of exports increased by 17.5 per cent in February

According to the preliminary statistics of international trade in goods provided by Finnish Customs, the value of Finnish exports increased by 17.5 per cent, and the value of imports by 28.1 per cent in February year-on-year. The value of Finnish exports in February was EUR 5.7 billion and the value of imports EUR 6.8 billion. During the reference month in 2021 exports increased by 8.3 per cent and imports by 0.8 per cent.

In January-February 2021, the total value of exports increased by 23.5 per cent and the value of imports by 33.6 per cent year-on-year.

The trade balance was in deficit of EUR 1.1 billion in February. In January-February, the aggregated deficit amounted to EUR 2.0 billion. In February 2021, the trade balance was EUR 450 million in deficit and in January-February of the same year, the aggregated deficit was EUR 810 million.

Exports to EU member states increased by 19.4 per cent, and exports to non-EU countries by 15.0 per cent in February. Imports from EU countries increased by 14.0 per cent and imports from non-EU countries by 48.6 per cent. Calculated from the beginning of the year, exports to EU countries rose by 26.3 per cent and to non-EU countries by 19.7 per cent. During the same period, imports from EU member states rose by 23.4 per cent and from other countries by 47.9 per cent.

Helsinki 5.4.2022. Free for publication at 9.00 a.m.

Quoting is encouraged provided Finnish Customs is acknowledged as the source.

Table 1: Exports 2020-2022, million euro

Month	Total			EU total			Euro zone			External trade		
	2020	2021*	2022*	2020	2021*	2022*	2020	2021*	2022*	2020	2021*	2022*
1	4 907	4 425	5 750	2 741	2 485	3 330	1 862	1 705	2 250	2 166	1 940	2 420
2	4 454	4 825	5 670	2 507	2 760	3 295	1 781	1 955	2 260	1 948	2 065	2 375
3	5 071	5 815		2 887	3 180		2 013	2 230		2 184	2 635	
4	4 449	5 350		2 350	2 915		1 597	2 015		2 100	2 435	
5	4 048	5 305		2 252	2 830		1 492	1 950		1 796	2 475	
6	4 523	5 700		2 450	3 115		1 671	2 160		2 072	2 585	
7	4 444	5 540		2 423	2 980		1 739	2 140		2 021	2 560	
8	4 406	5 155		2 393	2 900		1 613	1 960		2 012	2 255	
9	4 932	6 635		2 776	3 900		1 927	2 770		2 156	2 735	
10	5 138	6 115		2 916	3 490		2 063	2 435		2 223	2 625	
11	4 978	6 595		2 809	3 820		1 981	2 670		2 169	2 775	
12	6 090	7 395		2 875	4 635		2 088	3 615		3 215	2 760	
February	4 454	4 825	5 670	2 507	2 760	3 295	1 781	1 955	2 260	1 948	2 065	2 375
Change		8,3 %	17,5 %		10,1 %	19,4 %		9,8 %	15,6 %		6,0 %	15,0 %
Cum. 1-2	9 361	9 250	11 420	5 248	5 245	6 625	3 643	3 660	4 510	4 114	4 005	4 795
Change		-1,2 %	23,5 %		-0,1 %	26,3 %		0,5 %	23,2 %		-2,6 %	19,7 %

Table 2: Imports 2020-2022, million euro

Month	Total			EU total			Euro zone			External trade		
	2020	2021*	2022*	2020	2021*	2022*	2020	2021*	2022*	2020	2021*	2022*
1	5 223	4 785	6 685	2 922	2 740	3 675	1 934	1 795	2 370	2 300	2 045	3 010
2	5 233	5 275	6 755	3 195	3 135	3 575	2 161	2 060	2 320	2 038	2 140	3 180
3	5 410	6 115		3 340	3 695		2 290	2 435		2 070	2 420	
4	4 260	5 610		2 513	3 425		1 698	2 300		1 747	2 185	
5	4 372	5 530		2 595	3 380		1 734	2 225		1 777	2 150	
6	4 777	5 980		2 891	3 715		1 895	2 490		1 886	2 265	
7	4 910	5 970		2 768	3 370		1 846	2 190		2 143	2 600	
8	4 660	5 755		2 712	3 260		1 785	2 135		1 948	2 495	
9	5 377	6 515		3 260	3 685		2 207	2 405		2 117	2 830	
10	5 224	6 695		3 130	3 700		2 078	2 450		2 094	2 995	
11	5 219	7 010		3 130	3 975		2 068	2 605		2 089	3 035	
12	5 104	7 615		3 109	4 170		2 060	2 655		1 995	3 445	
February	5 233	5 275	6 755	3 195	3 135	3 575	2 161	2 060	2 320	2 038	2 140	3 180
Change		0,8 %	28,1 %		-1,9 %	14,0 %		-4,7 %	12,6 %		5,0 %	48,6 %
Cum. 1-2	10 456	10 060	13 440	6 117	5 875	7 250	4 095	3 855	4 690	4 338	4 185	6 190
Change		-3,8 %	33,6 %		-4,0 %	23,4 %		-5,9 %	21,7 %		-3,5 %	47,9 %

Table 3: Trade balance 2020-2022, million euro

Month	Total			EU total			Euro zone			External trade		
	2020	2021*	2022*	2020	2021*	2022*	2020	2021*	2022*	2020	2021*	2022*
1	-316	-360	-935	-182	-255	-345	-72	-90	-120	-134	-105	-590
2	-779	-450	-1 085	-689	-375	-280	-379	-105	-60	-90	-75	-805
3	-340	-300		-453	-515		-277	-205		113	215	
4	189	-260		-164	-510		-101	-285		353	250	
5	-323	-225		-343	-550		-242	-275		19	325	
6	-254	-280		-441	-600		-224	-330		187	320	
7	-467	-430		-344	-390		-107	-50		-122	-40	
8	-254	-600		-318	-360		-172	-175		65	-240	
9	-445	120		-484	215		-279	365		39	-95	
10	-85	-580		-214	-210		-15	-15		129	-370	
11	-241	-415		-320	-155		-86	65		79	-260	
12	986	-220		-234	465		28	960		1 220	-685	
Cum. 1-2	-1 095	-810	-2 020	-871	-630	-625	-451	-195	-180	-224	-180	-1 395

*preliminary data

Figure 1. Monthly export, import and trade balance 2020-2022

Finnish Customs Statistics

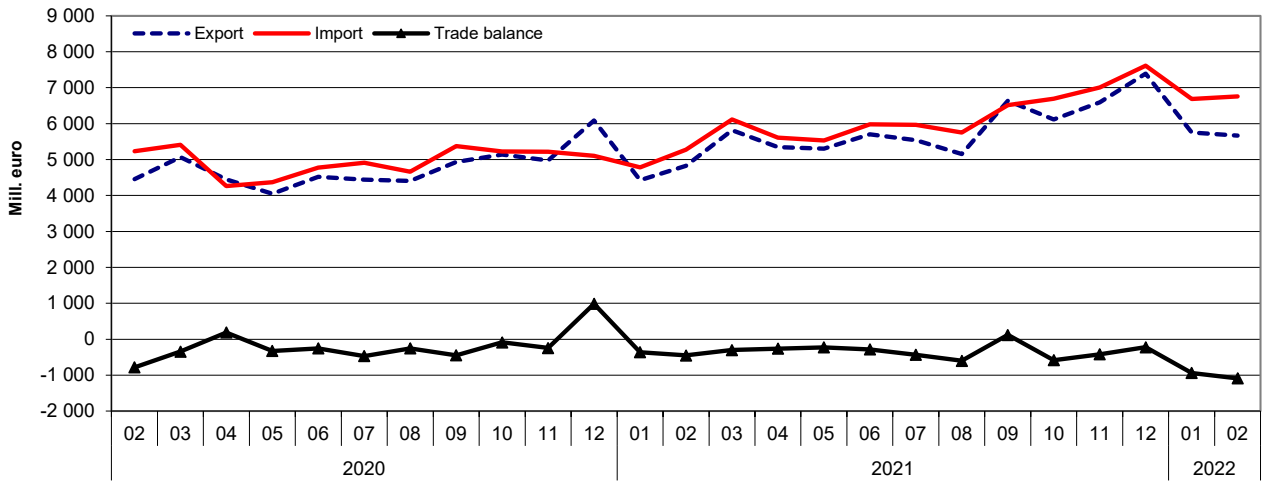


Figure 2. Changes of export values by month compared with the same month of the previous year 2020-2022

Finnish Customs Statistics

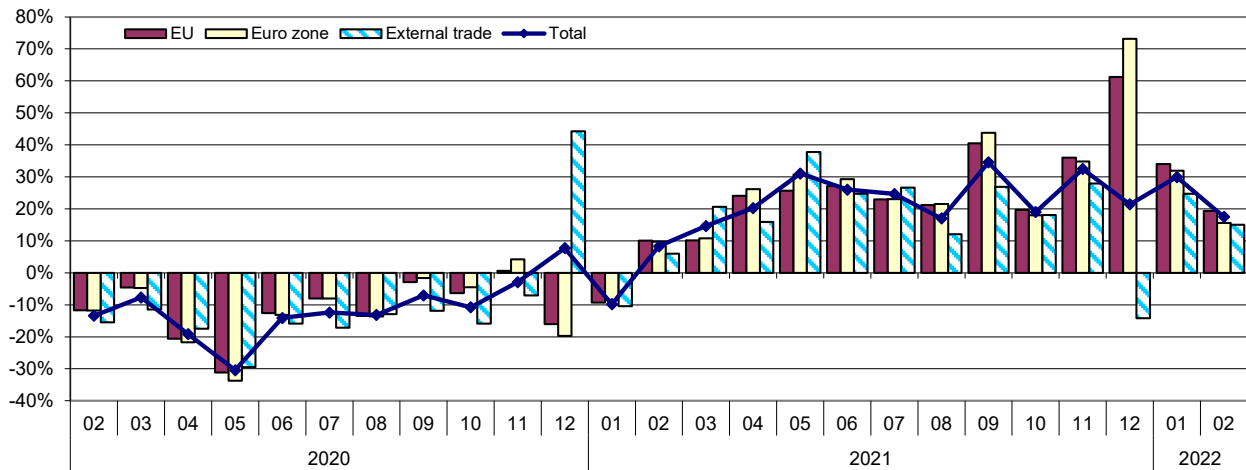


Figure 3. Changes of import values by month compared with the same month of the previous year 2020-2022

Finnish Customs Statistics

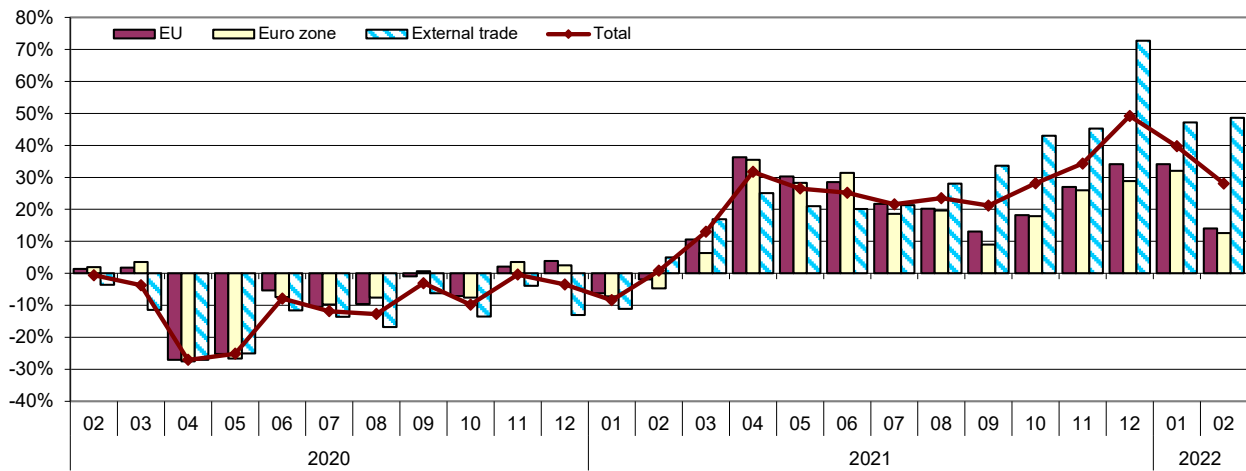


Table 4: Seasonally adjusted values (mill. euro) of export and import, as well as the change (%) from previous month

Seasonally adjusted¹² export

Year	Month	Total	Change	EU total	Change	Euro zone	Change	External trade	Change
2020	1	5 092		2 785		1 884		2 308	
	2	4 896	-3,9	2 711	-2,6	1 921	2,0	2 185	-5,3
	3	4 821	-1,5	2 705	-0,2	1 890	-1,6	2 116	-3,1
	4	4 333	-10,1	2 312	-14,5	1 563	-17,3	2 022	-4,5
	5	4 253	-1,8	2 339	1,2	1 577	0,9	1 914	-5,3
	6	4 308	1,3	2 369	1,3	1 607	1,9	1 939	1,3
	7	4 516	4,8	2 573	8,6	1 785	11,1	1 944	0,2
	8	4 862	7,7	2 666	3,6	1 850	3,6	2 196	13,0
	9	4 645	-4,5	2 602	-2,4	1 811	-2,1	2 043	-7,0
	10	4 867	4,8	2 719	4,5	1 935	6,8	2 149	5,2
	11	4 901	0,7	2 734	0,6	1 938	0,1	2 167	0,8
	12	5 697	16,2	2 754	0,7	1 963	1,3	2 943	35,8
2021	1	4 965	-12,9	2 734	-0,7	1 895	-3,5	2 231	-24,2
	2	5 154	3,8	2 899	6,1	2 037	7,5	2 255	1,1
	3	5 342	3,6	2 883	-0,6	2 001	-1,8	2 458	9,0
	4	5 190	-2,8	2 846	-1,3	1 971	-1,5	2 344	-4,7
	5	5 368	3,4	2 830	-0,6	1 968	-0,1	2 539	8,3
	6	5 432	1,2	3 011	6,4	2 078	5,6	2 420	-4,7
	7	5 854	7,8	3 293	9,4	2 303	10,8	2 561	5,8
	8	5 474	-6,5	3 106	-5,7	2 149	-6,7	2 369	-7,5
	9	6 244	14,1	3 653	17,6	2 601	21,1	2 591	9,4
	10	6 025	-3,5	3 387	-7,3	2 391	-8,1	2 638	1,8
	11	6 238	3,5	3 568	5,4	2 490	4,1	2 670	1,2
	12	6 955	11,5	4 427	24,1	3 396	36,4	2 528	-5,3
2022	1	6 198	-10,9	3 518	-20,5	2 387	-29,7	2 679	6,0
	2	6 052	-2,4	3 462	-1,6	2 360	-1,2	2 590	-3,3

Seasonally adjusted¹² import

Year	Month	Total	Change	EU total	Change	Euro zone	Change	External trade	Change
2020	1	5 415		3 129		2 114		2 286	
	2	5 592	3,3	3 373	7,8	2 265	7,1	2 219	-3,0
	3	5 131	-8,2	3 173	-5,9	2 159	-4,7	1 958	-11,7
	4	4 176	-18,6	2 424	-23,6	1 613	-25,3	1 751	-10,6
	5	4 551	9,0	2 636	8,7	1 759	9,0	1 915	9,3
	6	4 722	3,8	2 763	4,8	1 794	2,0	1 959	2,3
	7	4 916	4,1	2 865	3,7	1 895	5,6	2 051	4,7
	8	5 005	1,8	2 994	4,5	2 000	5,6	2 012	-1,9
	9	5 189	3,7	3 141	4,9	2 129	6,4	2 048	1,8
	10	4 993	-3,8	3 012	-4,1	2 017	-5,2	1 981	-3,3
	11	5 228	4,7	3 121	3,6	2 065	2,4	2 107	6,3
	12	4 758	-9,0	2 886	-7,5	1 915	-7,3	1 872	-11,1
2021	1	5 267	10,7	3 118	8,0	2 095	9,4	2 149	14,8
	2	5 527	4,9	3 242	4,0	2 108	0,6	2 285	6,3
	3	5 631	1,9	3 408	5,1	2 224	5,5	2 224	-2,7
	4	5 498	-2,4	3 304	-3,0	2 187	-1,7	2 194	-1,3
	5	5 580	1,5	3 330	0,8	2 186	-0,0	2 251	2,6
	6	5 901	5,7	3 547	6,5	2 358	7,9	2 354	4,6
	7	6 158	4,4	3 599	1,5	2 323	-1,5	2 559	8,7
	8	5 997	-2,6	3 491	-3,0	2 315	-0,3	2 506	-2,1
	9	6 289	4,9	3 548	1,6	2 318	0,1	2 741	9,3
	10	6 584	4,7	3 671	3,5	2 456	6,0	2 913	6,3
	11	6 820	3,6	3 844	4,7	2 516	2,5	2 977	2,2
	12	7 103	4,1	3 870	0,7	2 470	-1,8	3 233	8,6
2022	1	7 129	0,4	4 051	4,7	2 678	8,4	3 078	-4,8
	2	7 083	-0,6	3 694	-8,8	2 378	-11,2	3 389	10,1

Table 5: Trend figures (mill. euro) of export and import, as well as the change (%) from previous month

Trend figures of export¹²

Year	Month	Total	Change	EU total	Change	Euro zone	Change	External trade	Change
2020	1	5 024		2 762		1 900		2 261	
	2	4 952	-1,4	2 738	-0,9	1 908	0,4	2 214	-2,1
	3	4 905	-1,0	2 728	-0,4	1 913	0,2	2 177	-1,7
	4	4 867	-0,8	2 718	-0,4	1 905	-0,4	2 149	-1,3
	5	4 809	-1,2	2 695	-0,9	1 887	-1,0	2 114	-1,6
	6	4 779	-0,6	2 687	-0,3	1 881	-0,3	2 092	-1,1
	7	4 814	0,7	2 711	0,9	1 899	1,0	2 103	0,5
	8	4 867	1,1	2 737	1,0	1 922	1,2	2 130	1,3
	9	4 895	0,6	2 747	0,4	1 940	0,9	2 148	0,8
	10	4 925	0,6	2 758	0,4	1 957	0,9	2 168	0,9
	11	4 968	0,9	2 772	0,5	1 969	0,6	2 196	1,3
	12	5 015	0,9	2 787	0,6	1 973	0,2	2 227	1,4
2021	1	5 080	1,3	2 817	1,1	1 981	0,4	2 263	1,6
	2	5 165	1,7	2 853	1,3	1 994	0,7	2 312	2,2
	3	5 239	1,4	2 874	0,7	2 001	0,3	2 365	2,3
	4	5 294	1,1	2 885	0,4	2 007	0,3	2 409	1,9
	5	5 376	1,5	2 931	1,6	2 038	1,6	2 445	1,5
	6	5 508	2,5	3 038	3,7	2 110	3,5	2 470	1,0
	7	5 653	2,6	3 168	4,3	2 205	4,5	2 486	0,6
	8	5 797	2,5	3 291	3,9	2 303	4,5	2 506	0,8
	9	5 951	2,6	3 403	3,4	2 392	3,9	2 547	1,6
	10	6 061	1,8	3 471	2,0	2 441	2,1	2 590	1,7
	11	6 102	0,7	3 497	0,7	2 450	0,3	2 605	0,6
	12	6 110	0,1	3 502	0,1	2 434	-0,7	2 608	0,1
2022	1	6 116	0,1	3 502	0,0	2 409	-1,0	2 614	0,2
	2	6 120	0,1	3 504	0,0	2 397	-0,5	2 616	0,1

Trend figures of import¹²

Year	Month	Total	Change	EU total	Change	Euro zone	Change	External trade	Change
2020	1	5 402		3 171		2 128		2 231	
	2	5 360	-0,8	3 190	0,6	2 143	0,7	2 170	-2,7
	3	5 307	-1,0	3 195	0,2	2 147	0,2	2 112	-2,7
	4	5 294	-0,2	3 194	-0,0	2 144	-0,1	2 101	-0,5
	5	5 310	0,3	3 192	-0,0	2 138	-0,3	2 117	0,8
	6	5 318	0,2	3 190	-0,1	2 131	-0,3	2 128	0,5
	7	5 315	-0,1	3 189	-0,0	2 130	-0,0	2 125	-0,1
	8	5 302	-0,2	3 191	0,1	2 134	0,2	2 111	-0,7
	9	5 281	-0,4	3 190	-0,1	2 134	-0,0	2 091	-0,9
	10	5 260	-0,4	3 182	-0,2	2 127	-0,3	2 078	-0,6
	11	5 246	-0,3	3 176	-0,2	2 118	-0,4	2 069	-0,4
	12	5 262	0,3	3 183	0,2	2 119	0,0	2 079	0,5
2021	1	5 353	1,7	3 218	1,1	2 136	0,8	2 135	2,7
	2	5 472	2,2	3 272	1,7	2 163	1,3	2 200	3,0
	3	5 556	1,5	3 325	1,6	2 192	1,3	2 232	1,4
	4	5 627	1,3	3 370	1,4	2 220	1,3	2 257	1,2
	5	5 729	1,8	3 419	1,5	2 251	1,4	2 310	2,3
	6	5 872	2,5	3 476	1,7	2 286	1,5	2 396	3,7
	7	6 023	2,6	3 526	1,4	2 316	1,3	2 497	4,2
	8	6 171	2,5	3 569	1,2	2 344	1,2	2 602	4,2
	9	6 347	2,9	3 618	1,4	2 376	1,4	2 729	4,9
	10	6 544	3,1	3 679	1,7	2 413	1,5	2 865	5,0
	11	6 732	2,9	3 742	1,7	2 446	1,4	2 990	4,4
	12	6 887	2,3	3 793	1,4	2 471	1,0	3 094	3,5
2022	1	6 994	1,6	3 820	0,7	2 486	0,6	3 174	2,6
	2	7 070	1,1	3 829	0,2	2 489	0,1	3 241	2,1

² April 2020 has been defined as transitory change for imports and exports according to tests.

Figure 4. Exports 2020-2022 (original, seasonally adjusted and trend)

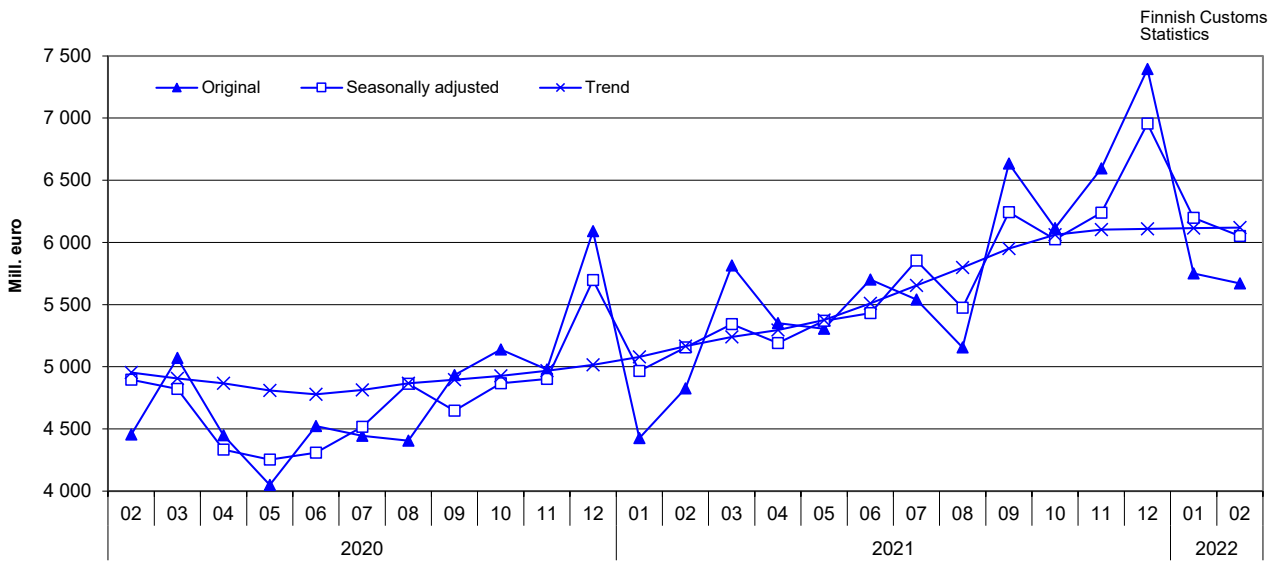
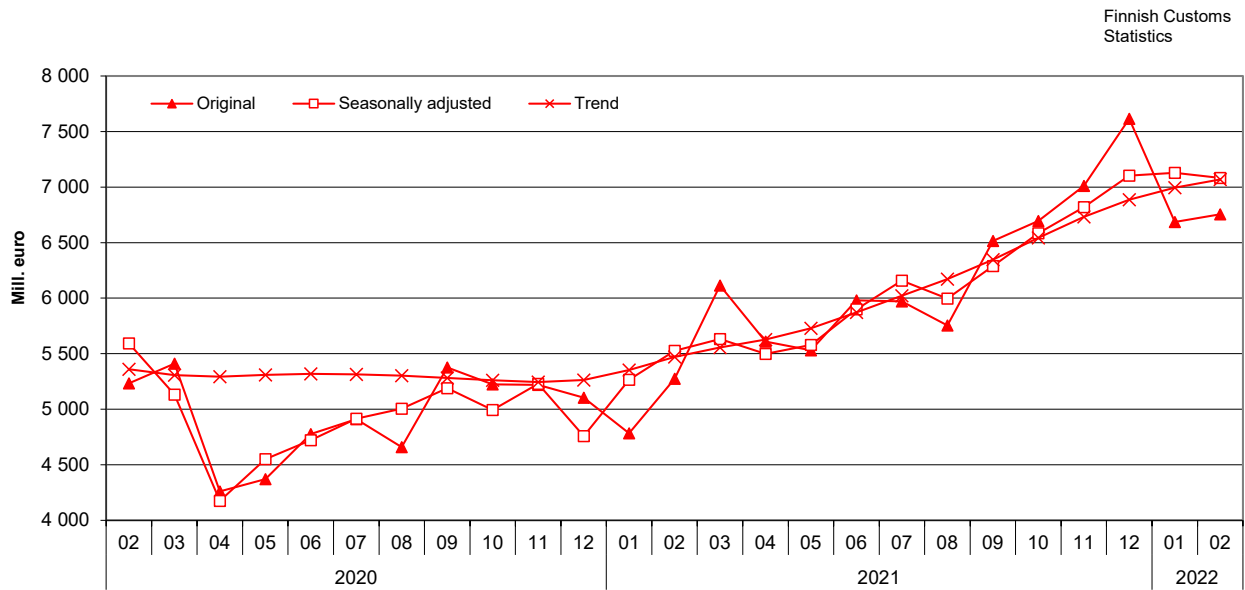


Figure 5. Imports 2020-2022 (original, seasonally adjusted and trend)



¹ Seasonal adjustment is a statistical technique to remove the effects of seasonal calendar influences operating on a series. Irregular fluctuations in the trend series have also been filtered off. The TRAMO/SEATS method recommended by Eurostat has been implemented in the seasonal adjustment of the foreign trade series. Starting July 2019 a new version of Demetra, the JDemetra+2.2.2, has been implemented in calculating seasonal adjustments. Data starting year 2010 is now used in calculation. The time series used is over seven years and in accordance with the recommendations. Because of the program updating and the shorter time series used seasonal adjustments and trend series for previous months have been revised.

Table 6. Exports and imports by country (main trading partners), preliminary value and change year-on-year *

Origin/ destination	Exports 2022		Imports 2022	
	February		February	
	preliminary value MEUR	change %	preliminary value MEUR	change %
Total exports / imports	5 670	17,5	6 755	28,1
DE Germany	692,8	-2,1	896,4	10,0
SE Sweden	628,3	26,6	716,2	19,1
RU Russia	322,9	20,1	968,7	40,2
CN China	276,5	-10,4	600,8	52,7
NL Netherlands	421,7	48,0	330,5	30,1
US USA	407,5	24,0	196,8	33,5
NO Norway	155,8	32,1	350,1	181,5
EE Estonia	210,7	37,2	239,0	44,8
PL Poland	171,5	21,7	209,6	8,0
IT Italy	172,4	10,0	162,6	11,5
FR France	192,7	17,1	137,9	-1,0
BE Belgium	202,0	6,6	115,7	17,2
GB United Kingdom	175,3	9,5	124,5	24,7
DK Denmark	95,9	3,4	133,6	11,7
JP Japan	142,8	30,1	75,1	32,2
ES Spain	89,5	15,4	103,0	-32,7
CH Switzerland	100,8	5,1	69,3	63,5
CA Canada	60,4	26,3	67,8	91,7
TR Turkey	60,2	-12,4	65,3	43,4
CZ Czechia	40,1	37,3	75,1	-6,2
LT Lithuania	61,3	-10,6	48,5	15,4
KR South Korea	48,1	-9,4	56,6	48,4
AT Austria	43,4	27,5	58,6	12,8
IN India	42,9	22,8	41,2	32,3
LV Latvia	52,1	14,6	22,7	-3,7

* The values in the table are preliminary and significant changes are possible when data becomes more complete

Preliminary statistics on the international trade in goods, February 2022
2022:E02EN, 5.4.2022

Inquiries:

Kaarna, Anssi tfn 040 332 8153

Telasuo, Christina tfn 040 332 1828

E-mail: forename.surname@tulli.fi

Monthly statistics for February 2022 is published 5.4.2022.

More specific data on countries and goods, as well as statistics on logistics, are available free of charge via the Uljas statistical database: uljas.tulli.fi.

ISSN 1796-0479 = Official Statistics of Finland (pdf)

ISSN 2670-0565 = Preliminary statistics on the international trade in goods (web publication)

Contact information:

Finnish Customs
Statistics

Opastinsilta 12
PO Box 512
FI-00101 Helsinki

Exchange + 358 295 5200
Statistics service + 358 295 52335
statistics@tulli.fi