

Preliminary statistics on the international trade in goods January 2022

Exports increased by 29.3 per cent in January

According to the preliminary statistics of international trade in goods provided by Finnish Customs, the value of Finnish exports increased by 29.3 per cent, and the value of imports by 39.5 per cent in January year-on-year. The value of Finnish exports in January was EUR 5.7 billion and the value of imports EUR 6.7 billion. During the reference month in 2021 exports decreased by 9.8 per cent and imports by 8.7 per cent.

The trade balance was in deficit by EUR 935 million in January. In January 2021, the trade balance was EUR 345 million in deficit.

Exports to EU member states increased by 32.8 per cent and exports to non-EU countries by 24.7 per cent in January. Imports from EU countries increased by 33.3 per cent and imports from non-EU countries by 47.9 per cent.

Table 1: Exports 2020-2022, million euro

Month	Total			EU total			Euro zone			External trade		
	2020	2021*	2022*	2020	2021*	2022*	2020	2021*	2022*	2020	2021*	2022*
1	4 907	4 425	5 720	2 741	2 485	3 300	1 862	1 705	2 230	2 166	1 940	2 420
2	4 454	4 825		2 507	2 760		1 781	1 955		1 948	2 065	
3	5 071	5 815		2 887	3 180		2 013	2 230		2 184	2 635	
4	4 449	5 350		2 350	2 915		1 597	2 015		2 100	2 435	
5	4 048	5 305		2 252	2 830		1 492	1 950		1 796	2 475	
6	4 523	5 700		2 450	3 115		1 671	2 160		2 072	2 585	
7	4 444	5 540		2 423	2 980		1 739	2 140		2 021	2 560	
8	4 406	5 155		2 393	2 900		1 613	1 960		2 012	2 255	
9	4 932	6 635		2 776	3 900		1 927	2 770		2 156	2 735	
10	5 138	6 110		2 916	3 485		2 063	2 430		2 223	2 625	
11	4 978	6 585		2 809	3 815		1 981	2 660		2 169	2 770	
12	6 090	7 380		2 875	4 620		2 088	3 600		3 215	2 760	
January	4 907	4 425	5 720	2 741	2 485	3 300	1 862	1 705	2 230	2 166	1 940	2 420
Change		-9,8 %	29,3 %		-9,3 %	32,8 %		-8,4 %	30,8 %		-10,4 %	24,7 %
Cum. 1-1	4 907	4 425	5 720	2 741	2 485	3 300	1 862	1 705	2 230	2 166	1 940	2 420
Change		-9,8 %	29,3 %		-9,3 %	32,8 %		-8,4 %	30,8 %		-10,4 %	24,7 %

Table 2: Imports 2020-2022, million euro

Month	Total			EU total			Euro zone			External trade		
	2020	2021*	2022*	2020	2021*	2022*	2020	2021*	2022*	2020	2021*	2022*
1	5 223	4 770	6 655	2 922	2 735	3 645	1 934	1 790	2 350	2 300	2 035	3 010
2	5 233	5 270		3 195	3 135		2 161	2 055		2 038	2 135	
3	5 410	6 105		3 340	3 690		2 290	2 435		2 070	2 415	
4	4 260	5 610		2 513	3 425		1 698	2 300		1 747	2 185	
5	4 372	5 530		2 595	3 380		1 734	2 225		1 777	2 150	
6	4 777	5 975		2 891	3 710		1 895	2 490		1 886	2 265	
7	4 910	5 965		2 768	3 365		1 846	2 185		2 143	2 600	
8	4 660	5 755		2 712	3 260		1 785	2 130		1 948	2 495	
9	5 377	6 510		3 260	3 680		2 207	2 400		2 117	2 830	
10	5 224	6 685		3 130	3 695		2 078	2 445		2 094	2 990	
11	5 219	7 005		3 130	3 970		2 068	2 595		2 089	3 035	
12	5 104	7 550		3 109	4 115		2 060	2 615		1 995	3 435	
January	5 223	4 770	6 655	2 922	2 735	3 645	1 934	1 790	2 350	2 300	2 035	3 010
Change		-8,7 %	39,5 %		-6,4 %	33,3 %		-7,4 %	31,3 %		-11,5 %	47,9 %
Cum. 1-1	5 223	4 770	6 655	2 922	2 735	3 645	1 934	1 790	2 350	2 300	2 035	3 010
Change		-8,7 %	39,5 %		-6,4 %	33,3 %		-7,4 %	31,3 %		-11,5 %	47,9 %

Table 3: Trade balance 2020-2022, million euro

Month	Total			EU total			Euro zone			External trade		
	2020	2021*	2022*	2020	2021*	2022*	2020	2021*	2022*	2020	2021*	2022*
1	-316	-345	-935	-182	-250	-345	-72	-85	-120	-134	-95	-590
2	-779	-445		-689	-375		-379	-100		-90	-70	
3	-340	-290		-453	-510		-277	-205		113	220	
4	189	-260		-164	-510		-101	-285		353	250	
5	-323	-225		-343	-550		-242	-275		19	325	
6	-254	-275		-441	-595		-224	-330		187	320	
7	-467	-425		-344	-385		-107	-45		-122	-40	
8	-254	-600		-318	-360		-172	-170		65	-240	
9	-445	125		-484	220		-279	370		39	-95	
10	-85	-575		-214	-210		-15	-15		129	-365	
11	-241	-420		-320	-155		-86	65		79	-265	
12	986	-170		-234	505		28	985		1 220	-675	
Cum. 1-1	-316	-345	-935	-182	-250	-345	-72	-85	-120	-134	-95	-590

*preliminary data

Figure 1. Monthly export, import and trade balance 2020-2022

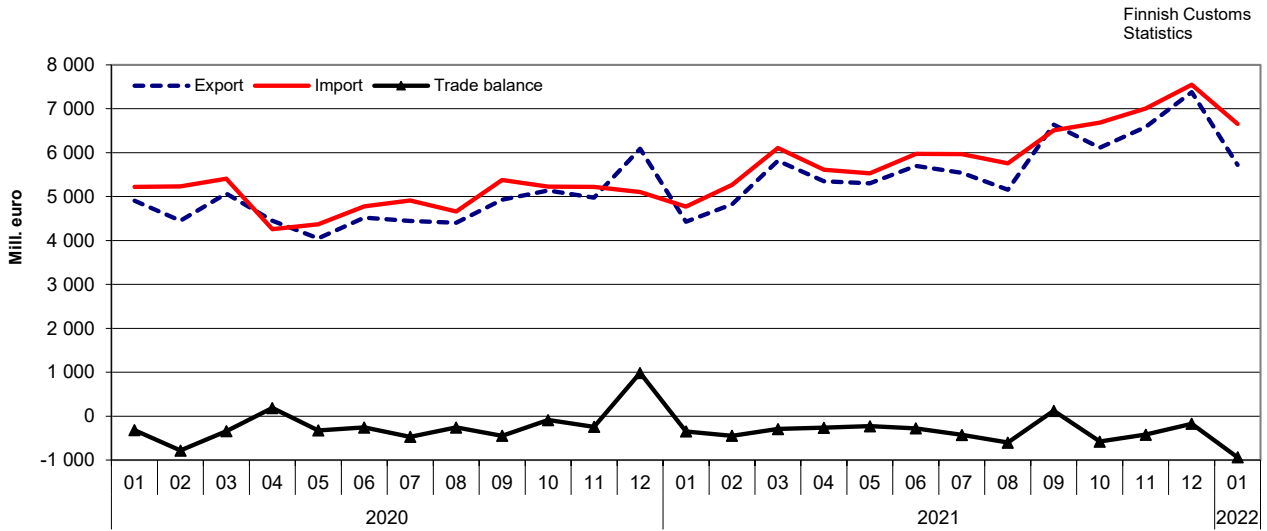


Figure 2. Changes of export values by month compared with the same month of the previous year 2020-2022

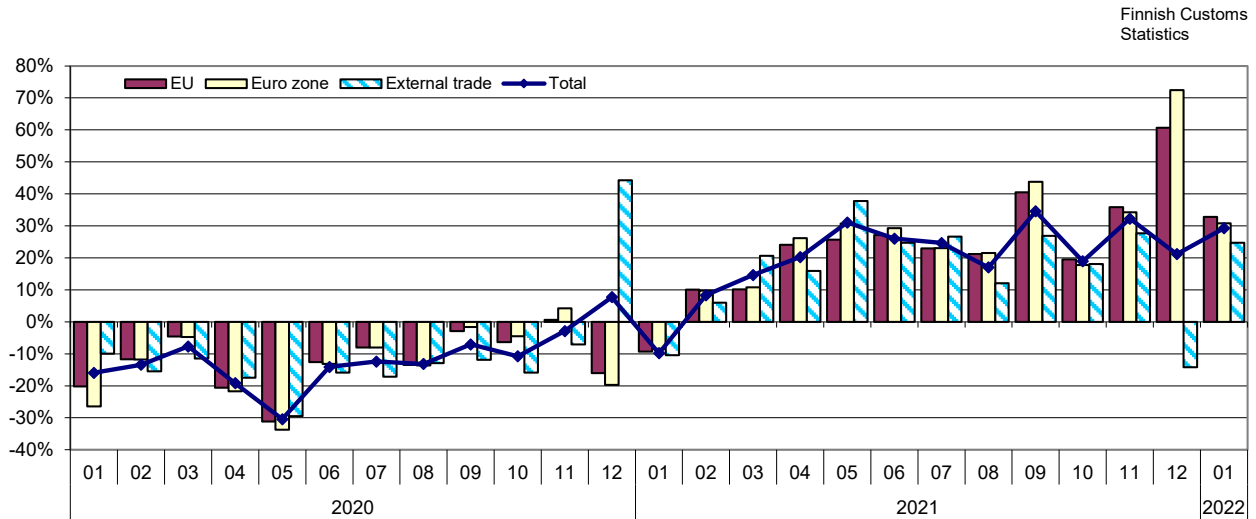


Figure 3. Changes of import values by month compared with the same month of the previous year 2020-2022

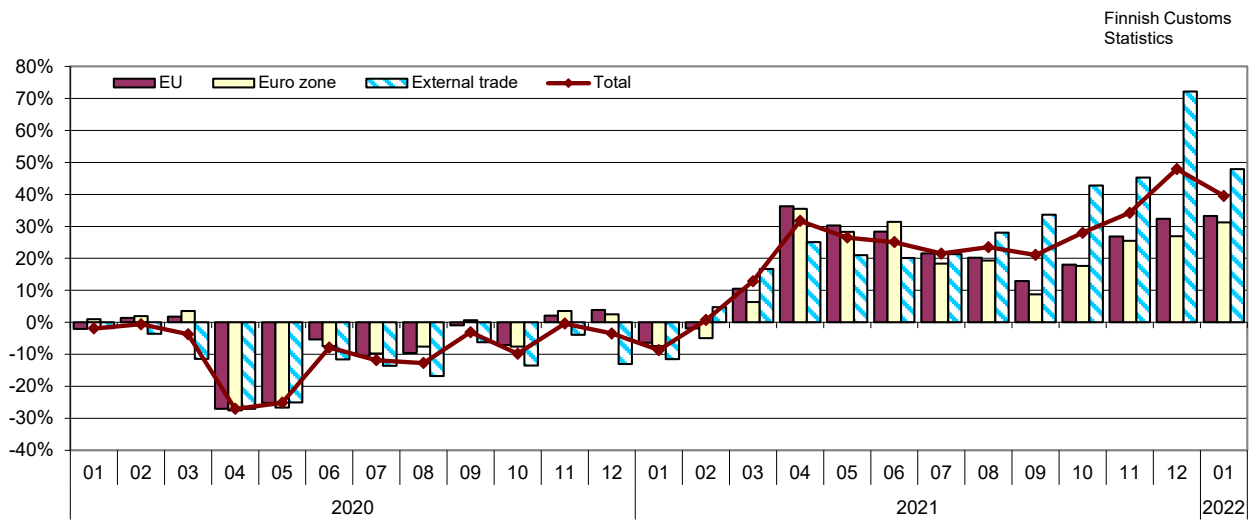


Table 4: Seasonally adjusted values (mill. euro) of export and import, as well as the change (%) from previous month

Seasonally adjusted¹² export

Year	Month	Total	Change	EU total	Change	Euro zone	Change	External trade	Change
2020	1	5 098		2 790		1 888		2 308	
	2	4 888	-4,1	2 706	-3,0	1 916	1,5	2 182	-5,5
	3	4 819	-1,4	2 704	-0,1	1 890	-1,4	2 116	-3,0
	4	4 332	-10,1	2 311	-14,5	1 563	-17,3	2 021	-4,5
	5	4 252	-1,9	2 338	1,2	1 577	0,9	1 914	-5,3
	6	4 308	1,3	2 369	1,3	1 607	1,9	1 939	1,3
	7	4 516	4,8	2 573	8,6	1 785	11,1	1 944	0,2
	8	4 863	7,7	2 666	3,6	1 850	3,6	2 196	13,0
	9	4 646	-4,5	2 602	-2,4	1 812	-2,1	2 044	-6,9
	10	4 869	4,8	2 719	4,5	1 936	6,9	2 149	5,2
	11	4 904	0,7	2 736	0,6	1 939	0,2	2 168	0,8
	12	5 699	16,2	2 754	0,7	1 962	1,2	2 944	35,8
2021	1	4 971	-12,8	2 739	-0,5	1 898	-3,3	2 232	-24,2
	2	5 145	3,5	2 893	5,6	2 031	7,0	2 252	0,9
	3	5 340	3,8	2 883	-0,4	2 000	-1,5	2 458	9,1
	4	5 190	-2,8	2 846	-1,3	1 971	-1,4	2 343	-4,6
	5	5 366	3,4	2 827	-0,7	1 966	-0,3	2 539	8,3
	6	5 430	1,2	3 010	6,5	2 078	5,7	2 420	-4,7
	7	5 853	7,8	3 292	9,4	2 301	10,7	2 561	5,8
	8	5 475	-6,5	3 105	-5,7	2 148	-6,7	2 369	-7,5
	9	6 245	14,1	3 654	17,7	2 602	21,1	2 591	9,4
	10	6 020	-3,6	3 386	-7,3	2 390	-8,1	2 635	1,7
	11	6 231	3,5	3 564	5,3	2 486	4,0	2 666	1,2
	12	6 937	11,3	4 411	23,8	3 383	36,1	2 526	-5,3
2022	1	6 173	-11,0	3 493	-20,8	2 367	-30,0	2 680	6,1

Seasonally adjusted¹² import

Year	Month	Total	Change	EU total	Change	Euro zone	Change	External trade	Change
2020	1	5 414		3 133		2 118		2 281	
	2	5 592	3,3	3 360	7,2	2 254	6,4	2 231	-2,2
	3	5 133	-8,2	3 171	-5,6	2 158	-4,3	1 962	-12,1
	4	4 177	-18,6	2 424	-23,6	1 612	-25,3	1 753	-10,6
	5	4 551	9,0	2 634	8,7	1 757	9,0	1 916	9,3
	6	4 723	3,8	2 763	4,9	1 795	2,1	1 959	2,2
	7	4 916	4,1	2 865	3,7	1 896	5,6	2 051	4,7
	8	5 004	1,8	2 993	4,5	2 000	5,5	2 011	-1,9
	9	5 188	3,7	3 142	5,0	2 130	6,5	2 046	1,8
	10	4 992	-3,8	3 013	-4,1	2 018	-5,2	1 979	-3,3
	11	5 226	4,7	3 123	3,6	2 067	2,4	2 103	6,3
	12	4 761	-8,9	2 892	-7,4	1 920	-7,1	1 868	-11,2
2021	1	5 251	10,3	3 114	7,6	2 094	9,0	2 137	14,4
	2	5 518	5,1	3 228	3,7	2 097	0,2	2 290	7,2
	3	5 629	2,0	3 403	5,4	2 221	5,9	2 226	-2,8
	4	5 498	-2,3	3 302	-3,0	2 186	-1,6	2 196	-1,3
	5	5 580	1,5	3 327	0,7	2 184	-0,1	2 253	2,6
	6	5 897	5,7	3 542	6,5	2 356	7,9	2 355	4,5
	7	6 153	4,3	3 593	1,4	2 320	-1,5	2 559	8,7
	8	5 993	-2,6	3 489	-2,9	2 314	-0,3	2 504	-2,2
	9	6 283	4,8	3 548	1,7	2 318	0,2	2 735	9,2
	10	6 573	4,6	3 669	3,4	2 454	5,8	2 905	6,2
	11	6 811	3,6	3 842	4,7	2 513	2,4	2 969	2,2
	12	7 046	3,4	3 828	-0,4	2 439	-3,0	3 218	8,4
2022	1	7 096	0,7	4 025	5,1	2 660	9,1	3 071	-4,6

Table 5: Trend figures (mill. euro) of export and import, as well as the change (%) from previous month

Trend figures of export¹²

Year	Month	Total	Change	EU total	Change	Euro zone	Change	External trade	Change
2020	1	5 024		2 763		1 900		2 261	
	2	4 951	-1,5	2 737	-0,9	1 907	0,4	2 213	-2,1
	3	4 902	-1,0	2 726	-0,4	1 911	0,2	2 176	-1,7
	4	4 865	-0,8	2 717	-0,3	1 904	-0,4	2 148	-1,3
	5	4 808	-1,2	2 694	-0,8	1 886	-1,0	2 113	-1,6
	6	4 778	-0,6	2 687	-0,3	1 881	-0,3	2 091	-1,1
	7	4 813	0,7	2 711	0,9	1 899	1,0	2 102	0,5
	8	4 867	1,1	2 737	1,0	1 922	1,2	2 130	1,3
	9	4 896	0,6	2 748	0,4	1 940	0,9	2 148	0,9
	10	4 926	0,6	2 759	0,4	1 958	0,9	2 168	0,9
	11	4 969	0,9	2 773	0,5	1 970	0,6	2 197	1,3
	12	5 016	0,9	2 788	0,6	1 974	0,2	2 227	1,4
2021	1	5 080	1,3	2 817	1,0	1 980	0,3	2 263	1,6
	2	5 163	1,6	2 852	1,2	1 993	0,6	2 311	2,1
	3	5 237	1,4	2 872	0,7	1 999	0,3	2 364	2,3
	4	5 293	1,1	2 884	0,4	2 005	0,3	2 409	1,9
	5	5 375	1,5	2 930	1,6	2 038	1,6	2 444	1,5
	6	5 507	2,5	3 037	3,7	2 109	3,5	2 470	1,0
	7	5 653	2,6	3 167	4,3	2 204	4,5	2 486	0,6
	8	5 797	2,5	3 291	3,9	2 302	4,5	2 506	0,8
	9	5 950	2,6	3 403	3,4	2 392	3,9	2 547	1,6
	10	6 061	1,9	3 472	2,0	2 442	2,1	2 589	1,7
	11	6 107	0,8	3 501	0,8	2 454	0,5	2 606	0,6
	12	6 126	0,3	3 514	0,4	2 447	-0,3	2 612	0,2
2022	1	6 155	0,5	3 529	0,4	2 437	-0,4	2 626	0,5

Trend figures of import¹²

Year	Month	Total	Change	EU total	Change	Euro zone	Change	External trade	Change
2020	1	5 402		3 171		2 128		2 231	
	2	5 363	-0,7	3 189	0,6	2 142	0,7	2 173	-2,6
	3	5 311	-1,0	3 194	0,2	2 146	0,2	2 117	-2,6
	4	5 298	-0,3	3 193	-0,0	2 143	-0,1	2 105	-0,6
	5	5 311	0,3	3 191	-0,0	2 137	-0,3	2 120	0,7
	6	5 318	0,1	3 189	-0,1	2 130	-0,3	2 129	0,4
	7	5 314	-0,1	3 188	-0,0	2 130	-0,0	2 125	-0,2
	8	5 301	-0,2	3 191	0,1	2 134	0,2	2 110	-0,7
	9	5 279	-0,4	3 189	-0,1	2 134	0,0	2 090	-1,0
	10	5 257	-0,4	3 181	-0,3	2 126	-0,4	2 076	-0,7
	11	5 240	-0,3	3 173	-0,2	2 116	-0,5	2 067	-0,4
	12	5 255	0,3	3 179	0,2	2 116	-0,0	2 076	0,4
2021	1	5 344	1,7	3 212	1,0	2 131	0,7	2 132	2,7
	2	5 465	2,3	3 266	1,7	2 158	1,3	2 199	3,1
	3	5 552	1,6	3 319	1,6	2 188	1,4	2 233	1,5
	4	5 625	1,3	3 365	1,4	2 217	1,3	2 259	1,2
	5	5 727	1,8	3 415	1,5	2 249	1,4	2 312	2,3
	6	5 870	2,5	3 473	1,7	2 285	1,6	2 397	3,7
	7	6 020	2,6	3 525	1,5	2 316	1,4	2 496	4,1
	8	6 167	2,4	3 568	1,2	2 345	1,2	2 598	4,1
	9	6 341	2,8	3 620	1,4	2 379	1,5	2 721	4,7
	10	6 535	3,1	3 685	1,8	2 419	1,7	2 851	4,8
	11	6 717	2,8	3 752	1,8	2 455	1,5	2 965	4,0
	12	6 859	2,1	3 811	1,6	2 488	1,3	3 048	2,8
2022	1	6 936	1,1	3 855	1,1	2 516	1,1	3 082	1,1

² April 2020 has been defined as transitory change for imports and exports according to tests.

Figure 4. Exports 2020-2022 (original, seasonally adjusted and trend)

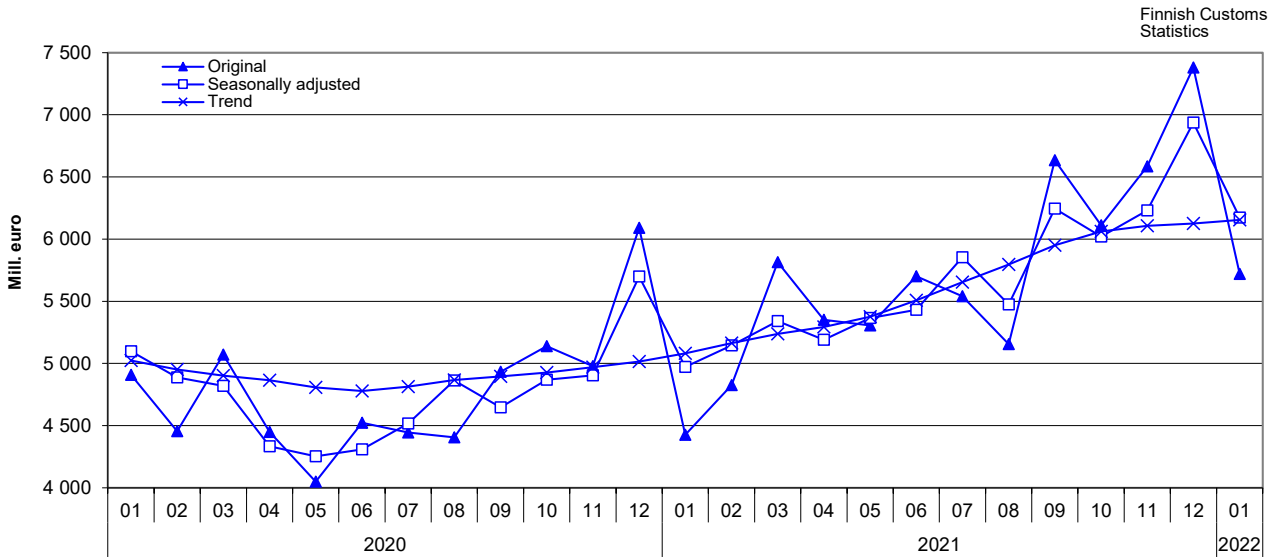
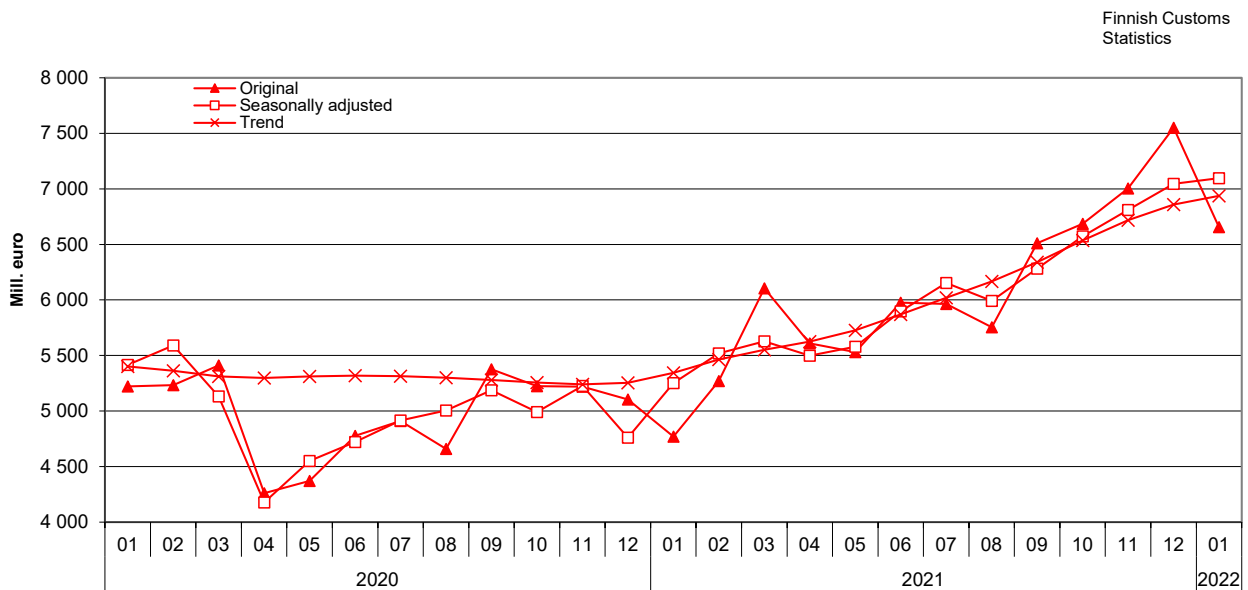


Figure 5. Imports 2020-2022 (original, seasonally adjusted and trend)



¹ Seasonal adjustment is a statistical technique to remove the effects of seasonal calendar influences operating on a series. Irregular fluctuations in the trend series have also been filtered off. The TRAMO/SEATS method recommended by Eurostat has been implemented in the seasonal adjustment of the foreign trade series. Starting July 2019 a new version of Demetra, the JDemetra+2.2.2, has been implemented in calculating seasonal adjustments. Data starting year 2010 is now used in calculation. The time series used is over seven years and in accordance with the recommendations. Because of the program updating and the shorter time series used seasonal adjustments and trend series for previous months have been revised.

Table 6. Exports and imports by country (main trading partners), preliminary value and change year-on-year *

Origin/ destination	Exports 2022		Imports 2022	
	January		January	
	preliminary value MEUR	change %	preliminary value MEUR	change %
Total exports / imports	5 720	29,3	6 655	39,5
DE Germany	657,4	15,9	808,2	22,5
SE Sweden	645,5	31,4	786,5	44,7
RU Russia	312,5	41,5	1 014,8	56,9
CN China	258,3	12,4	616,4	45,5
NL Netherlands	423,9	35,7	327,9	16,2
US USA	428,6	28,1	154,9	-14,7
EE Estonia	225,2	69,8	281,4	86,9
NO Norway	162,0	32,8	234,8	272,2
PL Poland	170,3	32,9	195,4	26,6
FR France	198,0	49,5	146,6	14,0
BE Belgium	185,4	7,4	139,0	64,9
GB United Kingdom	193,8	9,5	121,9	60,9
IT Italy	165,0	36,5	140,4	22,2
DK Denmark	122,4	50,4	121,3	17,7
JP Japan	137,3	19,0	67,1	15,4
ES Spain	78,8	16,4	120,4	4,1
CH Switzerland	87,9	-12,6	54,4	26,5
TR Turkey	89,4	39,2	52,8	-18,5
LT Lithuania	66,1	4,9	61,5	83,3
KR South Korea	66,9	77,7	57,2	-4,7
CZ Czechia	38,5	32,4	77,2	11,8
AT Austria	33,8	23,4	57,3	16,1
BR Brazil	51,1	48,6	39,7	92,0
TW Taiwan	18,5	-8,1	69,4	158,1
CA Canada	49,8	-13,7	33,0	-12,5

* The values in the table are preliminary and significant changes are possible when data becomes more complete

Note. From the beginning of 2021, the international trade in goods between Northern Ireland and Finland is no longer included in the international trade between Great Britain (GB) and Finland. The details of Northern Ireland are published separately with the country code XI and the details of Great Britain are still published with the country code GB. The data of international trade in goods for both country codes are considered as being part of the non-EU trade.

Preliminary statistics on the international trade in goods, January 2022
2022:E01EN, 8.3.2022

Inquiries:

Kaarna, Anssi tfn 040 332 8153

Telasuo, Christina tfn 040 332 1828

E-mail: forename.surname@tulli.fi

Monthly statistics for January 2022 is published 31.3.2022.

More specific data on countries and goods, as well as statistics on logistics, are available free of charge via the Uljas statistical database: uljas.tulli.fi.

ISSN 1796-0479 = Official Statistics of Finland (pdf)

ISSN 2670-0565 = Preliminary statistics on the international trade in goods (web publication)

Contact information:

Finnish Customs
Statistics

Opastinsilta 12
PO Box 512
FI-00101 Helsinki

Exchange + 358 295 5200
Statistics service + 358 295 52335
statistics@tulli.fi