

Preliminary statistics on the international trade in goods March 2022

Value of imports in goods record high in March due to increased prices

Value of exports increased by 19.9 and of imports by 33.4 per cent in March

According to the preliminary statistics of international trade in goods provided by Finnish Customs, the value of Finnish exports increased by 19.9 per cent, and the value of imports by 33.4 per cent in March year-on-year. The value of Finnish exports in March was EUR 7.0 billion and the value of imports EUR 8.2 billion. During the reference month in 2021 exports increased by 14.8 per cent and imports by 13.0 per cent.

In January-March 2021, the total value of exports increased by 22.7 per cent and the value of imports by 33.8 per cent year-on-year.

The trade balance was in deficit of EUR 1.2 billion in March. In January-March, the aggregated deficit amounted to EUR 3.2 billion. In March 2021, the trade balance was EUR 295 million in deficit and in January-March of the same year, the aggregated deficit was EUR 1.1 billion.

Exports to EU member states increased by 30.5 per cent, and exports to non-EU countries by 7.2 per cent in March. Imports from EU countries increased by 19.1 per cent and imports from non-EU countries by 55.4 per cent. Calculated from the beginning of the year, exports to EU countries rose by 28.4 per cent and to non-EU countries by 15.4 per cent. During the same period, imports from EU member states rose by 22.2 per cent and from other countries by 50.6 per cent.

Tables 7 and 8 on trade with Russia by more specific commodity level have temporarily been added to the preliminary statistics publication. The values in the table are preliminary and significant changes are possible when data becomes more complete.

Helsinki 6.5.2022. Free for publication at 9.00 a.m.

Quoting is encouraged provided Finnish Customs is acknowledged as the source.

Table 1: Exports 2020-2022, million euro

Month	Total			EU total			Euro zone			External trade		
	2020	2021*	2022*	2020	2021*	2022*	2020	2021*	2022*	2020	2021*	2022*
1	4 907	4 425	5 790	2 741	2 485	3 330	1 862	1 705	2 250	2 166	1 940	2 460
2	4 454	4 825	5 720	2 507	2 760	3 340	1 781	1 950	2 290	1 948	2 065	2 380
3	5 071	5 820	6 980	2 887	3 185	4 155	2 013	2 230	2 900	2 184	2 635	2 825
4	4 449	5 350		2 350	2 915		1 597	2 010		2 100	2 435	
5	4 048	5 305		2 252	2 830		1 492	1 950		1 796	2 475	
6	4 523	5 700		2 450	3 115		1 671	2 160		2 072	2 585	
7	4 444	5 540		2 423	2 980		1 739	2 140		2 021	2 560	
8	4 406	5 155		2 393	2 900		1 613	1 965		2 012	2 255	
9	4 932	6 635		2 776	3 900		1 927	2 770		2 156	2 735	
10	5 138	6 115		2 916	3 490		2 063	2 435		2 223	2 625	
11	4 978	6 610		2 809	3 825		1 981	2 665		2 169	2 785	
12	6 090	7 405		2 875	4 640		2 088	3 610		3 215	2 765	
March	5 071	5 820	6 980	2 887	3 185	4 155	2 013	2 230	2 900	2 184	2 635	2 825
Change		14,8 %	19,9 %		10,3 %	30,5 %		10,8 %	30,0 %		20,7 %	7,2 %
Cum. 1-3	14 432	15 070	18 490	8 135	8 430	10 825	5 656	5 885	7 440	6 298	6 640	7 665
Change		4,4 %	22,7 %		3,6 %	28,4 %		4,0 %	26,4 %		5,4 %	15,4 %

Table 2: Imports 2020-2022, million euro

Month	Total			EU total			Euro zone			External trade		
	2020	2021*	2022*	2020	2021*	2022*	2020	2021*	2022*	2020	2021*	2022*
1	5 223	4 785	6 710	2 922	2 740	3 690	1 934	1 795	2 385	2 300	2 045	3 020
2	5 233	5 275	6 775	3 195	3 135	3 605	2 161	2 055	2 350	2 038	2 140	3 170
3	5 410	6 115	8 160	3 340	3 695	4 400	2 290	2 435	2 835	2 070	2 420	3 760
4	4 260	5 620		2 513	3 425		1 698	2 300		1 747	2 195	
5	4 372	5 530		2 595	3 380		1 734	2 225		1 777	2 150	
6	4 777	5 980		2 891	3 715		1 895	2 490		1 886	2 265	
7	4 910	5 970		2 768	3 370		1 846	2 190		2 143	2 600	
8	4 660	5 745		2 712	3 255		1 785	2 130		1 948	2 490	
9	5 377	6 520		3 260	3 685		2 207	2 405		2 117	2 835	
10	5 224	6 695		3 130	3 700		2 078	2 450		2 094	2 995	
11	5 219	7 020		3 130	3 980		2 068	2 610		2 089	3 040	
12	5 104	7 590		3 109	4 140		2 060	2 635		1 995	3 450	
March	5 410	6 115	8 160	3 340	3 695	4 400	2 290	2 435	2 835	2 070	2 420	3 760
Change		13,0 %	33,4 %		10,6 %	19,1 %		6,3 %	16,4 %		16,9 %	55,4 %
Cum. 1-3	15 866	16 175	21 645	9 457	9 570	11 695	6 385	6 285	7 570	6 408	6 605	9 950
Change		1,9 %	33,8 %		1,2 %	22,2 %		-1,6 %	20,4 %		3,1 %	50,6 %

Table 3: Trade balance 2020-2022, million euro

Month	Total			EU total			Euro zone			External trade		
	2020	2021*	2022*	2020	2021*	2022*	2020	2021*	2022*	2020	2021*	2022*
1	-316	-360	-920	-182	-255	-360	-72	-90	-135	-134	-105	-560
2	-779	-450	-1 055	-689	-375	-265	-379	-105	-60	-90	-75	-790
3	-340	-295	-1 180	-453	-510	-245	-277	-205	65	113	215	-935
4	189	-270		-164	-510		-101	-290		353	240	
5	-323	-225		-343	-550		-242	-275		19	325	
6	-254	-280		-441	-600		-224	-330		187	320	
7	-467	-430		-344	-390		-107	-50		-122	-40	
8	-254	-590		-318	-355		-172	-165		65	-235	
9	-445	115		-484	215		-279	365		39	-100	
10	-85	-580		-214	-210		-15	-15		129	-370	
11	-241	-410		-320	-155		-86	55		79	-255	
12	986	-185		-234	500		28	975		1 220	-685	
Cum. 1-3	-1 435	-1 105	-3 155	-1 324	-1 140	-870	-728	-400	-130	-111	35	-2 285

*preliminary data

Figure 1. Monthly export, import and trade balance 2020-2022

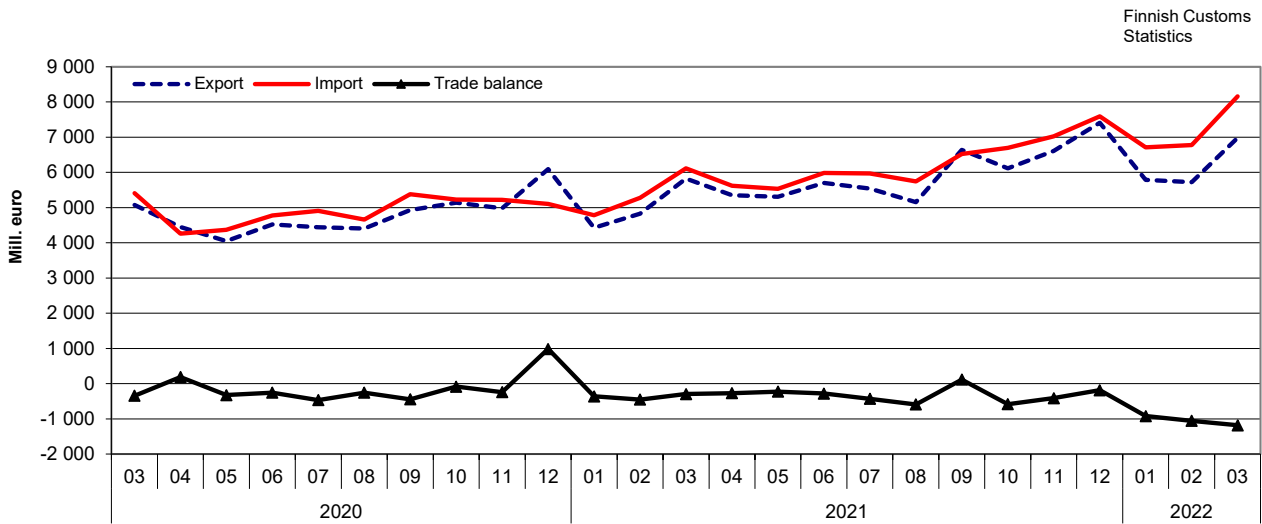


Figure 2. Changes of export values by month compared with the same month of the previous year 2020-2022

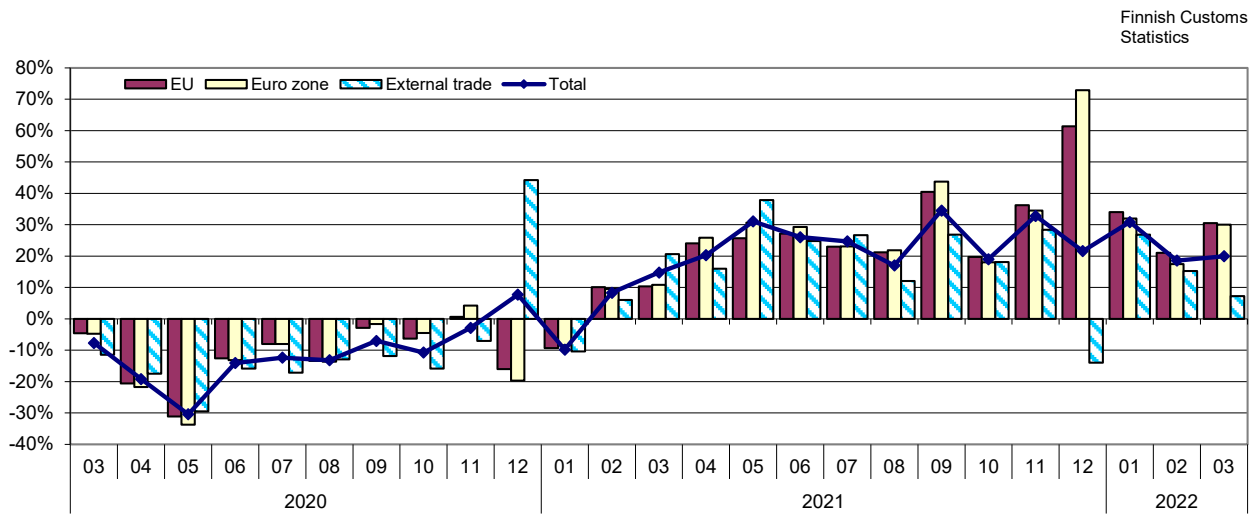


Figure 3. Changes of import values by month compared with the same month of the previous year 2020-2022

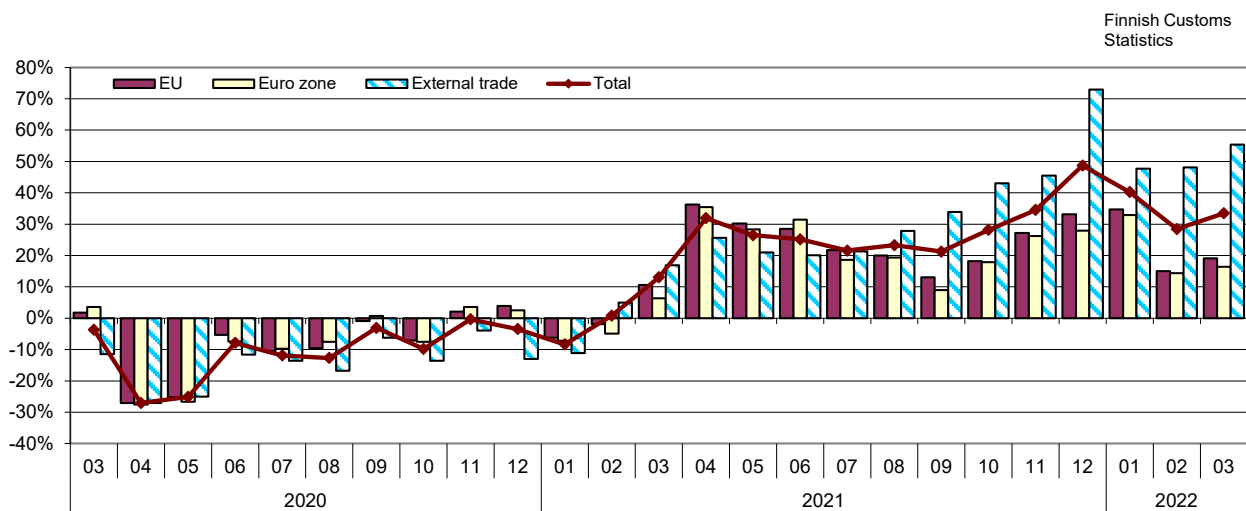


Table 4: Seasonally adjusted values (mill. euro) of export and import, as well as the change (%) from previous month

Seasonally adjusted¹² export

Year	Month	Total	Change	EU total	Change	Euro zone	Change	External trade	Change
2020	1	5 095		2 790		1 887		2 305	
	2	4 898	-3,9	2 713	-2,7	1 924	1,9	2 185	-5,2
	3	4 811	-1,8	2 695	-0,7	1 883	-2,1	2 116	-3,1
	4	4 332	-10,0	2 311	-14,3	1 563	-17,0	2 021	-4,5
	5	4 254	-1,8	2 341	1,3	1 579	1,0	1 914	-5,3
	6	4 306	1,2	2 367	1,1	1 605	1,7	1 940	1,3
	7	4 517	4,9	2 573	8,7	1 785	11,2	1 944	0,2
	8	4 865	7,7	2 668	3,7	1 852	3,7	2 196	13,0
	9	4 646	-4,5	2 602	-2,5	1 811	-2,2	2 044	-6,9
	10	4 869	4,8	2 720	4,5	1 936	6,9	2 149	5,2
	11	4 904	0,7	2 737	0,7	1 940	0,2	2 167	0,8
		12	5 695	16,1	2 751	0,5	1 959	1,0	2 944
2021	1	4 968	-12,8	2 741	-0,4	1 900	-3,0	2 227	-24,4
	2	5 155	3,8	2 900	5,8	2 038	7,3	2 255	1,2
	3	5 332	3,4	2 874	-0,9	1 991	-2,3	2 458	9,0
	4	5 187	-2,7	2 844	-1,0	1 970	-1,1	2 344	-4,7
	5	5 366	3,4	2 827	-0,6	1 967	-0,2	2 538	8,3
	6	5 427	1,1	3 006	6,3	2 074	5,4	2 421	-4,6
	7	5 855	7,9	3 294	9,6	2 302	11,0	2 561	5,8
	8	5 475	-6,5	3 106	-5,7	2 149	-6,6	2 369	-7,5
	9	6 245	14,1	3 653	17,6	2 600	21,0	2 592	9,4
	10	6 032	-3,4	3 393	-7,1	2 398	-7,8	2 639	1,8
	11	6 252	3,6	3 575	5,4	2 489	3,8	2 676	1,4
		12	6 959	11,3	4 426	23,8	3 389	36,2	2 533
2022	1	6 246	-10,2	3 527	-20,3	2 392	-29,4	2 719	7,4
	2	6 108	-2,2	3 510	-0,5	2 389	-0,1	2 598	-4,4
	3	6 356	4,1	3 723	6,1	2 586	8,3	2 633	1,3

Seasonally adjusted¹² import

Year	Month	Total	Change	EU total	Change	Euro zone	Change	External trade	Change
2020	1	5 419		3 130		2 115		2 288	
	2	5 597	3,3	3 375	7,8	2 264	7,1	2 222	-2,9
	3	5 115	-8,6	3 163	-6,3	2 154	-4,9	1 953	-12,1
	4	4 173	-18,4	2 423	-23,4	1 612	-25,2	1 749	-10,4
	5	4 549	9,0	2 635	8,7	1 758	9,0	1 914	9,4
	6	4 721	3,8	2 763	4,8	1 794	2,1	1 958	2,3
	7	4 915	4,1	2 865	3,7	1 895	5,6	2 050	4,7
	8	5 007	1,9	2 995	4,5	2 001	5,6	2 013	-1,8
	9	5 190	3,7	3 142	4,9	2 129	6,4	2 049	1,8
	10	4 995	-3,8	3 013	-4,1	2 018	-5,2	1 982	-3,2
	11	5 232	4,7	3 123	3,6	2 066	2,4	2 108	6,4
		12	4 764	-8,9	2 890	-7,5	1 918	-7,2	1 873
2021	1	5 271	10,6	3 119	7,9	2 095	9,2	2 152	14,9
	2	5 530	4,9	3 241	3,9	2 105	0,5	2 289	6,3
	3	5 614	1,5	3 395	4,8	2 217	5,3	2 218	-3,1
	4	5 499	-2,0	3 301	-2,8	2 186	-1,4	2 198	-0,9
	5	5 579	1,5	3 328	0,8	2 186	-0,0	2 250	2,4
	6	5 901	5,8	3 547	6,6	2 358	7,9	2 354	4,6
	7	6 159	4,4	3 598	1,4	2 322	-1,5	2 561	8,8
	8	5 988	-2,8	3 488	-3,1	2 314	-0,4	2 500	-2,4
	9	6 293	5,1	3 550	1,8	2 319	0,2	2 743	9,7
	10	6 590	4,7	3 673	3,5	2 456	5,9	2 916	6,3
	11	6 831	3,7	3 851	4,8	2 522	2,7	2 980	2,2
		12	7 086	3,7	3 847	-0,1	2 453	-2,7	3 239
2022	1	7 162	1,1	4 072	5,9	2 694	9,8	3 089	-4,6
	2	7 113	-0,7	3 727	-8,5	2 406	-10,7	3 386	9,6
	3	7 489	5,3	4 042	8,5	2 583	7,4	3 447	1,8

Table 5: Trend figures (mill. euro) of export and import, as well as the change (%) from previous month**Trend figures of export¹²**

Year	Month	Total	Change	EU total	Change	Euro zone	Change	External trade	Change
2020	1	5 025		2 764		1 901		2 261	
	2	4 952	-1,5	2 738	-0,9	1 908	0,4	2 214	-2,1
	3	4 902	-1,0	2 725	-0,5	1 911	0,2	2 177	-1,7
	4	4 864	-0,8	2 715	-0,4	1 904	-0,4	2 149	-1,3
	5	4 808	-1,2	2 694	-0,8	1 886	-0,9	2 114	-1,6
	6	4 779	-0,6	2 687	-0,3	1 881	-0,3	2 092	-1,1
	7	4 814	0,7	2 711	0,9	1 899	1,0	2 103	0,5
	8	4 868	1,1	2 738	1,0	1 922	1,2	2 130	1,3
	9	4 897	0,6	2 748	0,4	1 941	0,9	2 148	0,8
	10	4 927	0,6	2 759	0,4	1 958	0,9	2 168	0,9
	11	4 969	0,9	2 773	0,5	1 970	0,6	2 196	1,3
	12	5 015	0,9	2 789	0,6	1 975	0,2	2 227	1,4
2021	1	5 080	1,3	2 818	1,1	1 982	0,4	2 262	1,6
	2	5 164	1,6	2 853	1,2	1 993	0,6	2 311	2,2
	3	5 236	1,4	2 871	0,6	1 998	0,2	2 365	2,3
	4	5 291	1,1	2 882	0,4	2 004	0,3	2 409	1,9
	5	5 373	1,6	2 929	1,6	2 036	1,6	2 444	1,5
	6	5 507	2,5	3 037	3,7	2 109	3,5	2 470	1,1
	7	5 654	2,7	3 167	4,3	2 204	4,5	2 486	0,7
	8	5 799	2,6	3 292	3,9	2 303	4,5	2 507	0,8
	9	5 956	2,7	3 406	3,5	2 394	3,9	2 549	1,7
	10	6 073	2,0	3 480	2,2	2 448	2,2	2 593	1,7
	11	6 128	0,9	3 516	1,0	2 464	0,6	2 612	0,7
	12	6 152	0,4	3 533	0,5	2 457	-0,3	2 620	0,3
2022	1	6 180	0,5	3 550	0,5	2 447	-0,4	2 630	0,4
	2	6 216	0,6	3 583	0,9	2 459	0,5	2 633	0,1
	3	6 253	0,6	3 621	1,1	2 487	1,1	2 632	-0,0

Trend figures of import¹²

Year	Month	Total	Change	EU total	Change	Euro zone	Change	External trade	Change
2020	1	5 404		3 171		2 128		2 233	
	2	5 359	-0,8	3 189	0,6	2 142	0,7	2 170	-2,8
	3	5 303	-1,1	3 193	0,1	2 146	0,2	2 110	-2,8
	4	5 290	-0,2	3 192	-0,0	2 143	-0,1	2 098	-0,6
	5	5 307	0,3	3 191	-0,0	2 137	-0,3	2 115	0,8
	6	5 316	0,2	3 189	-0,1	2 131	-0,3	2 127	0,5
	7	5 314	-0,0	3 189	-0,0	2 130	-0,0	2 125	-0,1
	8	5 302	-0,2	3 191	0,1	2 134	0,2	2 111	-0,7
	9	5 281	-0,4	3 190	-0,0	2 134	0,0	2 092	-0,9
	10	5 260	-0,4	3 182	-0,2	2 127	-0,4	2 078	-0,6
	11	5 245	-0,3	3 175	-0,2	2 118	-0,4	2 070	-0,4
	12	5 262	0,3	3 182	0,2	2 118	0,0	2 079	0,5
2021	1	5 352	1,7	3 216	1,1	2 134	0,8	2 136	2,7
	2	5 471	2,2	3 270	1,7	2 161	1,3	2 201	3,0
	3	5 554	1,5	3 322	1,6	2 190	1,4	2 232	1,4
	4	5 625	1,3	3 367	1,4	2 219	1,3	2 257	1,1
	5	5 727	1,8	3 418	1,5	2 251	1,4	2 310	2,3
	6	5 872	2,5	3 476	1,7	2 286	1,6	2 396	3,7
	7	6 024	2,6	3 527	1,5	2 317	1,4	2 496	4,2
	8	6 173	2,5	3 572	1,3	2 346	1,2	2 601	4,2
	9	6 354	2,9	3 624	1,5	2 380	1,4	2 730	4,9
	10	6 558	3,2	3 689	1,8	2 419	1,6	2 869	5,1
	11	6 756	3,0	3 758	1,9	2 455	1,5	2 998	4,5
	12	6 927	2,5	3 818	1,6	2 485	1,2	3 108	3,7
2022	1	7 061	1,9	3 861	1,1	2 506	0,9	3 200	2,9
	2	7 183	1,7	3 890	0,8	2 519	0,5	3 293	2,9
	3	7 283	1,4	3 919	0,8	2 531	0,5	3 364	2,1

¹² April 2020 has been defined as transitory change for imports and exports according to tests.

Figure 4. Exports 2020-2022 (original, seasonally adjusted and trend)

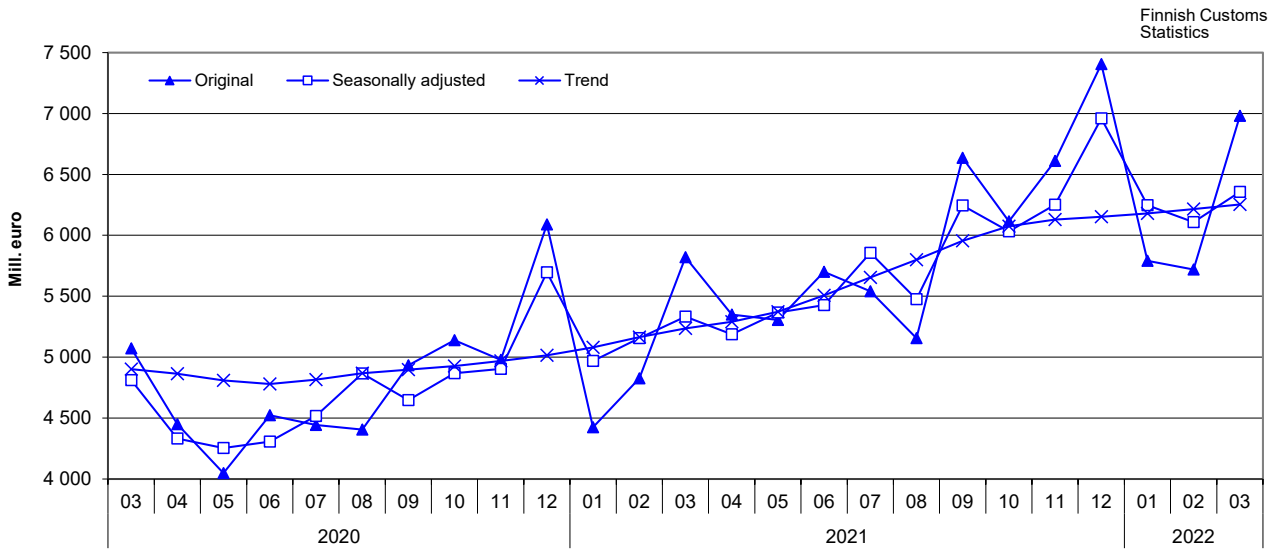
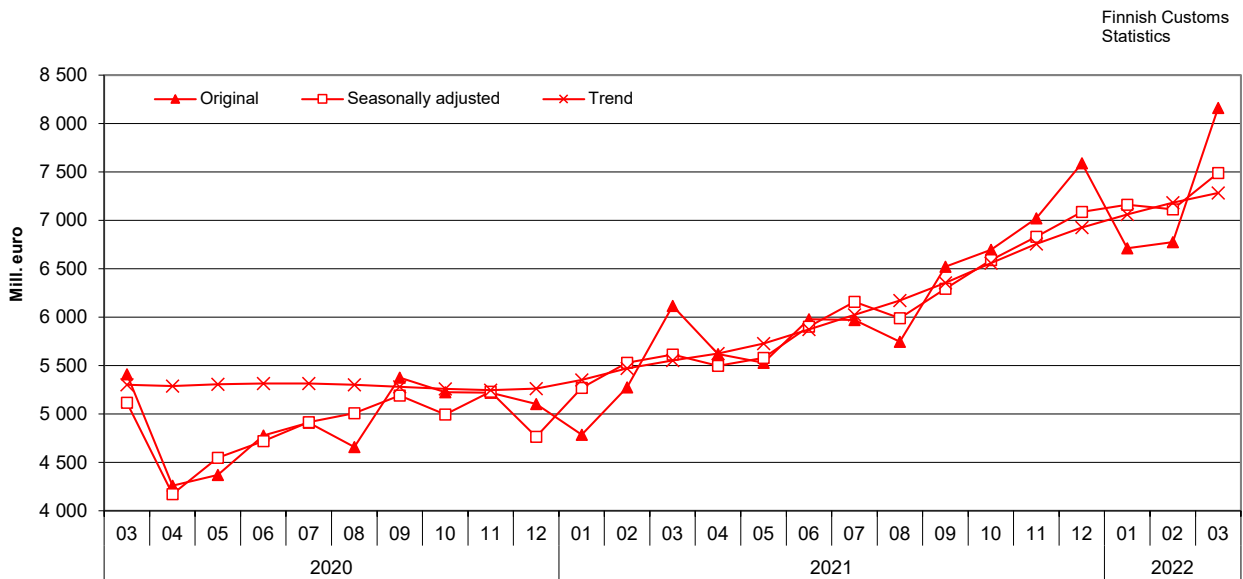


Figure 5. Imports 2020-2022 (original, seasonally adjusted and trend)



¹ Seasonal adjustment is a statistical technique to remove the effects of seasonal calendar influences operating on a series. Irregular fluctuations in the trend series have also been filtered off. The TRAMO/SEATS method recommended by Eurostat has been implemented in the seasonal adjustment of the foreign trade series. Starting July 2019 a new version of Demetra, the JDemetra+2.2.2, has been implemented in calculating seasonal adjustments. Data starting year 2010 is now used in calculation. The time series used is over seven years and in accordance with the recommendations. Because of the program updating and the shorter time series used seasonal adjustments and trend series for previous months have been revised.

Table 6. Exports and imports by country (main trading partners), preliminary value and change year-on-year *

Origin/ destination	Exports 2022		Imports 2022	
	March		March	
	preliminary value MEUR	change %	preliminary value MEUR	change %
Total exports / imports	6 980	19,9	8 160	33,4
DE Germany	925,8	13,1	1 101,5	17,2
SE Sweden	757,2	27,7	853,8	29,9
RU Russia	184,4	-42,0	1 000,8	62,6
CN China	373,3	19,1	623,7	18,8
NL Netherlands	523,9	42,2	443,1	36,7
NO Norway	193,6	38,8	656,8	434,3
US USA	536,8	25,3	241,5	35,9
EE Estonia	325,6	76,5	200,5	1,0
PL Poland	221,5	34,9	255,2	20,1
IT Italy	255,0	58,2	216,4	21,5
BE Belgium	228,6	42,0	160,8	26,6
FR France	215,2	25,0	172,2	10,2
GB United Kingdom	224,7	15,0	159,8	27,2
DK Denmark	119,9	27,2	239,1	21,9
JP Japan	181,0	50,4	79,7	7,8
CH Switzerland	168,7	34,5	90,4	69,9
ES Spain	93,8	6,0	155,3	-5,9
TR Turkey	73,9	-2,5	74,1	23,6
KR South Korea	73,6	-25,2	73,7	69,8
CZ Czechia	49,9	30,5	95,8	1,4
BR Brazil	58,4	38,2	82,5	355,6
LT Lithuania	71,8	-9,6	62,2	20,1
AT Austria	52,7	8,8	73,1	12,5
IN India	61,5	13,4	38,8	5,4
CA Canada	70,9	-18,9	28,4	67,9

* The values in the table are preliminary and significant changes are possible when data becomes more complete

Table 7. Exports to Russia January-March 2022, preliminary value and change in March y/y

RU Russia CN-class	January	February	March	Change %
	Preliminary value milj. eur	Preliminary value milj. eur	Preliminary value milj. eur	
01-24 Animal- and vegetable products	7,4	7,9	5,0	-45%
25-27 Mineral products	27,6	27,4	5,2	-76%
2710 Oil products	26,1	24,8	4,4	-79%
28-38 Chemical industry products	27,0	25,6	18,3	-26%
39-40 Plastics and -articles, rubber and -articles	22,7	24,4	20,0	-27%
47-49 Pulp, paper, paperboard, -articles	37,0	37,0	21,4	-48%
50-67 Textiles, footwear	2,5	3,9	3,5	14%
72-83 Base metals and -articles	63,6	75,6	61,7	-8%
7401 Copper mattes	46,0	56,0	52,8	9%
84 Machiner och mechanical appliances, -parts	60,5	78,3	27,7	-64%
85 Electrical machinery, -parts	17,7	15,9	5,3	-64%
86-89 Transport equipment	31,2	13,2	6,0	-67%
90-92 Optical and medicinal instruments and apparatus, etc	6,9	6,6	4,3	-25%
Other CN-classes	7,6	7,9	6,2	-33%
Total	311,7	323,6	184,4	-42%

Table 8. Imports from Russia January-March 2022, preliminary value and change in March y/y

RU Russia CN-class	January	February	March	Change %
	Preliminary value milj. eur	Preliminary value milj. eur	Preliminary value milj. eur	
01-24 Animal- and vegetable products	7,4	9,0	8,6	20%
25-27 Mineral products	641,4	618,5	551,5	35%
2701 Coal	14,5	16,2	11,8	29%
2709 Crude oil	279,5	316,5	144,5	-45%
2710 Oil products	146,6	131,3	148,9	180%
2711 Natural gas	90,8	68,3	151,4	282%
2716 Electrical energy	100,7	71,9	77,1	257%
28-38 Chemical industry products	114,2	106,9	85,3	33%
31 Fertilisers	30,0	17,7	19,8	55%
39-40 Plastics and -articles, rubber and -articles	7,4	9,3	27,0	200%
4011 New pneumatic tyres, rubber	4,7	6,0	21,3	225%
44-46 Wood and -articles	39,4	37,4	38,4	-11%
47-49 Pulp, paper, paperboard, -articles	3,9	4,4	6,2	95%
72-83 Base metals and -articles	190,2	177,0	267,5	319%
72 Iron and steel	41,6	9,0	15,8	33%
73 Articles of iron and steel	6,4	3,7	3,6	20%
74 Copper and articles of copper	9,8	12,0	24,6	746%
75 Nickel and articles of nickel	122,9	142,2	213,6	456%
84 Machines and mechanical appliances, -parts	0,8	1,3	2,2	-43%
85 Electrical machinery and -parts	3,5	3,5	4,3	-24%
Other CN-classes	6,9	6,6	9,9	51%
Total	1 015,2	973,9	1 000,8	63%

Preliminary statistics on the international trade in goods, March 2022
2022:E03EN, 6.5.2022

Inquiries:

Telasuo, Christina

tel. +358 40 332 1828

Penttilä, Olli-Pekka

tel. +358 40 332 1862

E-mail: forename.surname@tulli.fi

Monthly statistics for March 2022 is published 31.5.2022.

More specific data on countries and goods, as well as statistics on logistics, are available free of charge via the Uljas statistical database: uljas.tulli.fi.

ISSN 1796-0479 = Official Statistics of Finland (pdf)

ISSN 2670-0565 = Preliminary statistics on the international trade in goods (web publication)

Contact information:

Finnish Customs
Statistics

Opastinsilta 12
PO Box 512
FI-00101 Helsinki

Exchange + 358 295 5200
Statistics service + 358 295 52335
statistics@tulli.fi