

Preliminary statistics on the international trade in goods May 2022

Value of exports increased by 30.7 per cent in May

According to the preliminary statistics of international trade in goods provided by Finnish Customs, the value of Finnish exports increased by 30.7 per cent, and the value of imports by 46.7 per cent in May year-on-year. The value of Finnish exports in May was EUR 6.9 billion and the value of imports EUR 8.1 billion. During the reference month in 2021 exports increased by 31.1 per cent and imports by 26.5 per cent.

In January-May 2021, the total value of exports increased by 24.4 per cent and the value of imports by 37.5 per cent year-on-year.

The trade balance was in deficit of EUR almost 1.2 billion in May. In January-May, the aggregated deficit amounted to EUR 5.6 billion. In May 2021, the trade balance was EUR 225 million in deficit and in January-May of the same year, the aggregated deficit was EUR 1.6 billion.

Exports to EU member states increased by 39.6 per cent, and exports to non-EU countries by 20.6 per cent in May. Imports from EU countries increased by 28.6 per cent and imports from non-EU countries by 75.1 per cent.

Calculated from the beginning of the year, exports to EU countries rose by 31.6 per cent and to non-EU countries by 15.6 per cent. During the same period, imports from EU member states rose by 24.7 per cent and from other countries by 56.7 per cent.

Tables 7 and 8 on trade with Russia by more specific commodity level have temporarily been added to the preliminary statistics publication. The values in the table are preliminary and significant changes are possible when data becomes more complete.

Helsinki 6.7.2022. Free for publication at 9.00 a.m.

Quoting is encouraged provided Finnish Customs is acknowledged as the source.

Table 1: Exports 2020-2022, million euro

Month	Total			EU total			Euro zone			External trade		
	2020	2021*	2022*	2020	2021*	2022*	2020	2021*	2022*	2020	2021*	2022*
1	4 907	4 425	5 765	2 741	2 485	3 300	1 862	1 705	2 220	2 166	1 940	2 465
2	4 454	4 825	5 710	2 507	2 760	3 325	1 781	1 955	2 280	1 948	2 065	2 385
3	5 071	5 815	6 990	2 887	3 180	4 160	2 013	2 230	2 885	2 184	2 635	2 830
4	4 449	5 350	6 600	2 350	2 915	3 910	1 597	2 010	2 755	2 100	2 435	2 690
5	4 048	5 305	6 935	2 252	2 830	3 950	1 492	1 945	2 760	1 796	2 475	2 985
6	4 523	5 700		2 450	3 115		1 671	2 160		2 072	2 585	
7	4 444	5 540		2 423	2 980		1 739	2 140		2 021	2 560	
8	4 406	5 160		2 393	2 900		1 613	1 960		2 012	2 260	
9	4 932	6 625		2 776	3 900		1 927	2 765		2 156	2 725	
10	5 138	6 125		2 916	3 495		2 063	2 435		2 223	2 630	
11	4 978	6 615		2 809	3 825		1 981	2 665		2 169	2 790	
12	6 090	7 410		2 875	4 635		2 088	3 605		3 215	2 775	
May	4 048	5 305	6 935	2 252	2 830	3 950	1 492	1 945	2 760	1 796	2 475	2 985
Change		31,1 %	30,7 %		25,7 %	39,6 %		30,4 %	41,9 %		37,8 %	20,6 %
Cum. 1-5	22 929	25 720	32 000	12 737	14 170	18 645	8 745	9 845	12 900	10 194	11 550	13 355
Change		12,2 %	24,4 %		11,3 %	31,6 %		12,6 %	31,0 %		13,3 %	15,6 %

Table 2: Imports 2020-2022, million euro

Month	Total			EU total			Euro zone			External trade		
	2020	2021*	2022*	2020	2021*	2022*	2020	2021*	2022*	2020	2021*	2022*
1	5 223	4 790	6 730	2 922	2 745	3 705	1 934	1 795	2 400	2 300	2 045	3 025
2	5 233	5 280	6 795	3 195	3 135	3 620	2 161	2 055	2 360	2 038	2 145	3 175
3	5 410	6 115	8 420	3 340	3 695	4 655	2 290	2 435	3 020	2 070	2 420	3 765
4	4 260	5 620	7 535	2 513	3 425	4 100	1 698	2 300	2 725	1 747	2 195	3 435
5	4 372	5 530	8 110	2 595	3 380	4 345	1 734	2 225	2 810	1 777	2 150	3 765
6	4 777	5 980		2 891	3 715		1 895	2 490		1 886	2 265	
7	4 910	5 970		2 768	3 370		1 846	2 190		2 143	2 600	
8	4 660	5 750		2 712	3 260		1 785	2 135		1 948	2 490	
9	5 377	6 520		3 260	3 685		2 207	2 405		2 117	2 835	
10	5 224	6 695		3 130	3 700		2 078	2 450		2 094	2 995	
11	5 219	7 030		3 130	3 985		2 068	2 610		2 089	3 045	
12	5 104	7 640		3 109	4 185		2 060	2 675		1 995	3 455	
May	4 372	5 530	8 110	2 595	3 380	4 345	1 734	2 225	2 810	1 777	2 150	3 765
Change		26,5 %	46,7 %		30,3 %	28,6 %		28,3 %	26,3 %		21,0 %	75,1 %
Cum. 1-5	24 498	27 335	37 590	14 565	16 380	20 425	9 817	10 810	13 315	9 932	10 955	17 165
Change		11,6 %	37,5 %		12,5 %	24,7 %		10,1 %	23,2 %		10,3 %	56,7 %

Table 3: Trade balance 2020-2022, million euro

Month	Total			EU total			Euro zone			External trade		
	2020	2021*	2022*	2020	2021*	2022*	2020	2021*	2022*	2020	2021*	2022*
1	-316	-365	-965	-182	-260	-405	-72	-90	-180	-134	-105	-560
2	-779	-455	-1 085	-689	-375	-295	-379	-100	-80	-90	-80	-790
3	-340	-300	-1 430	-453	-515	-495	-277	-205	-135	113	215	-935
4	189	-270	-935	-164	-510	-190	-101	-290	30	353	240	-745
5	-323	-225	-1 175	-343	-550	-395	-242	-280	-50	19	325	-780
6	-254	-280		-441	-600		-224	-330		187	320	
7	-467	-430		-344	-390		-107	-50		-122	-40	
8	-254	-590		-318	-360		-172	-175		65	-230	
9	-445	105		-484	215		-279	360		39	-110	
10	-85	-570		-214	-205		-15	-15		129	-365	
11	-241	-415		-320	-160		-86	55		79	-255	
12	986	-230		-234	450		28	930		1 220	-680	
Cum. 1-5	-1 569	-1 615	-5 590	-1 831	-2 210	-1 780	-1 071	-965	-415	261	595	-3 810

*preliminary data

Figure 1. Monthly export, import and trade balance 2020-2022

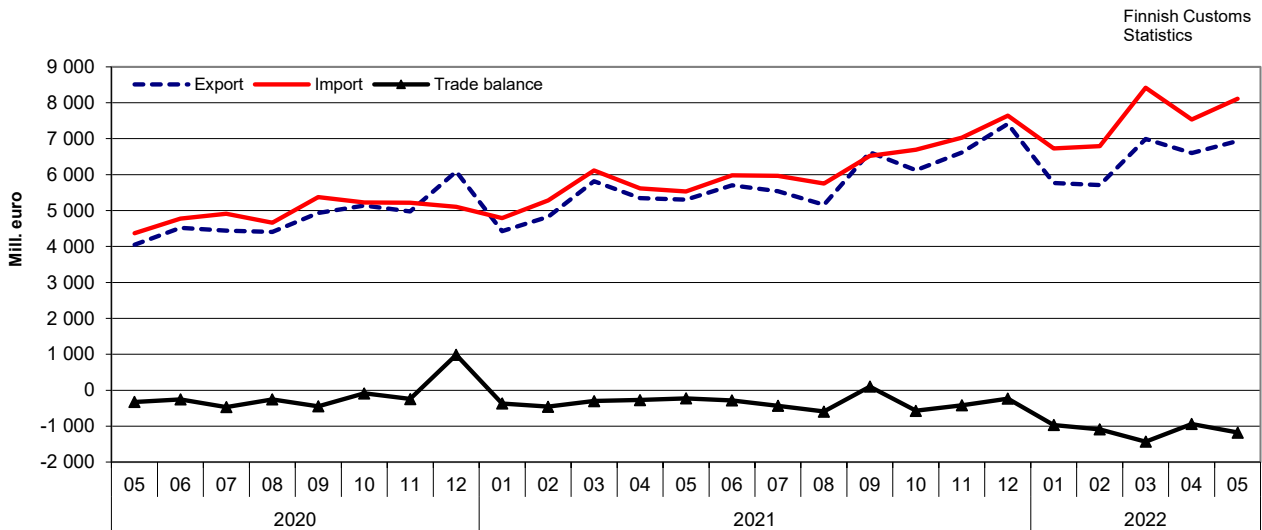


Figure 2. Changes of export values by month compared with the same month of the previous year 2020-2022

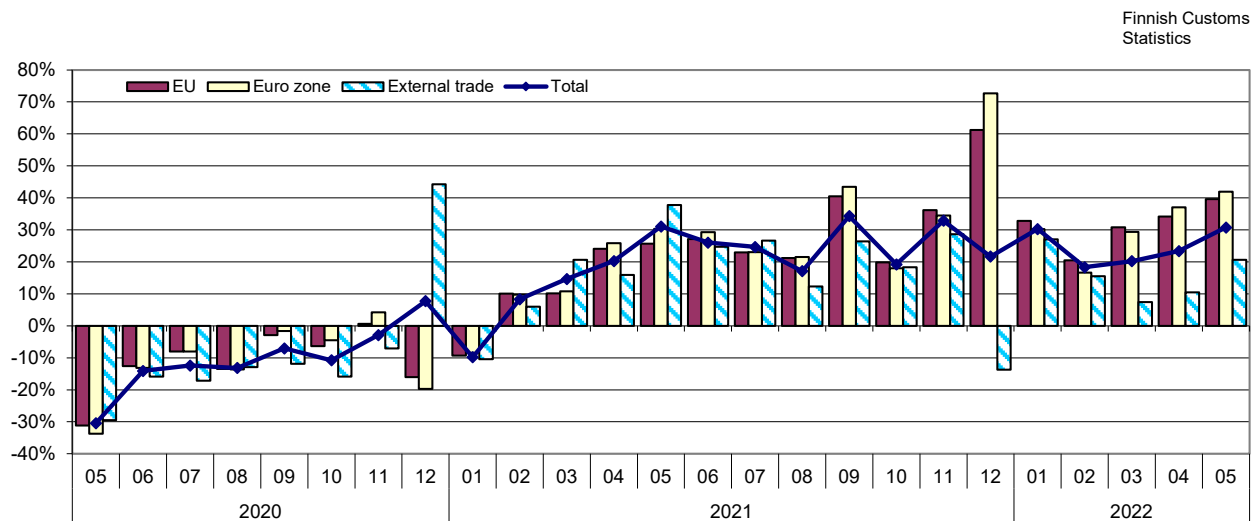


Figure 3. Changes of import values by month compared with the same month of the previous year 2020-2022

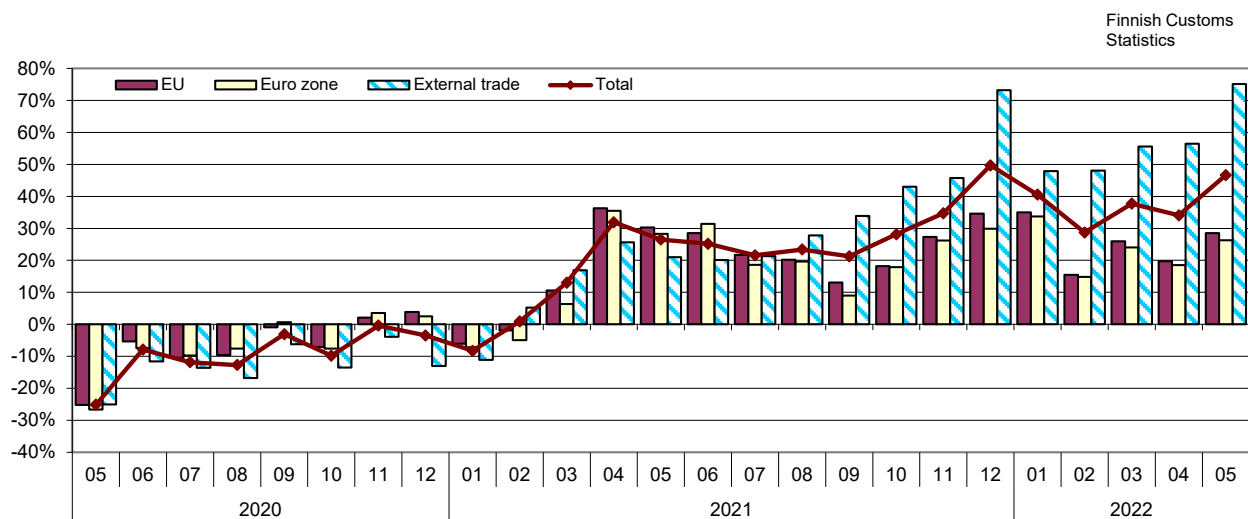


Table 4: Seasonally adjusted values (mill. euro) of export and import, as well as the change (%) from previous month

Seasonally adjusted¹² export

Year	Month	Total	Change	EU total	Change	Euro zone	Change	External trade	Change
2020	1	5 106		2 798		1 894		2 308	
	2	4 909	-3,9	2 718	-2,8	1 928	1,8	2 191	-5,1
	3	4 821	-1,8	2 701	-0,6	1 889	-2,0	2 120	-3,2
	4	4 317	-10,5	2 294	-15,1	1 550	-18,0	2 022	-4,6
	5	4 238	-1,8	2 337	1,9	1 575	1,6	1 901	-6,0
	6	4 306	1,6	2 366	1,2	1 604	1,9	1 939	2,0
	7	4 516	4,9	2 571	8,6	1 782	11,1	1 945	0,3
	8	4 864	7,7	2 667	3,8	1 850	3,8	2 197	13,0
	9	4 649	-4,4	2 604	-2,4	1 812	-2,0	2 046	-6,9
	10	4 867	4,7	2 720	4,5	1 937	6,9	2 148	5,0
	11	4 905	0,8	2 739	0,7	1 942	0,3	2 166	0,9
	12	5 702	16,2	2 758	0,7	1 966	1,2	2 944	35,9
2021	1	4 979	-12,7	2 747	-0,4	1 906	-3,1	2 231	-24,2
	2	5 169	3,8	2 908	5,8	2 045	7,3	2 262	1,4
	3	5 340	3,3	2 878	-1,0	1 999	-2,2	2 462	8,8
	4	5 169	-3,2	2 824	-1,9	1 953	-2,3	2 346	-4,7
	5	5 342	3,3	2 825	0,0	1 963	0,5	2 517	7,3
	6	5 426	1,6	3 006	6,4	2 073	5,6	2 420	-3,9
	7	5 852	7,8	3 290	9,4	2 296	10,8	2 562	5,9
	8	5 480	-6,4	3 106	-5,6	2 148	-6,5	2 373	-7,4
	9	6 240	13,9	3 655	17,7	2 601	21,1	2 585	8,9
	10	6 033	-3,3	3 394	-7,1	2 397	-7,9	2 639	2,1
	11	6 262	3,8	3 581	5,5	2 493	4,0	2 681	1,6
	12	6 973	11,4	4 431	23,7	3 395	36,2	2 542	-5,2
2022	1	6 235	-10,6	3 505	-20,9	2 368	-30,2	2 730	7,4
	2	6 121	-1,8	3 507	0,0	2 386	0,7	2 615	-4,2
	3	6 379	4,2	3 737	6,6	2 585	8,3	2 642	1,0
	4	6 666	4,5	3 973	6,3	2 803	8,4	2 693	1,9
	5	6 713	0,7	3 790	-4,6	2 654	-5,3	2 923	8,5

Seasonally adjusted¹² import

Year	Month	Total	Change	EU total	Change	Euro zone	Change	External trade	Change
2020	1	5 425		3 133		2 116		2 292	
	2	5 608	3,4	3 380	7,9	2 268	7,2	2 228	-2,8
	3	5 113	-8,8	3 154	-6,7	2 148	-5,3	1 959	-12,1
	4	4 170	-18,4	2 421	-23,2	1 609	-25,1	1 749	-10,7
	5	4 536	8,8	2 632	8,7	1 757	9,2	1 903	8,8
	6	4 716	4,0	2 761	4,9	1 794	2,1	1 954	2,7
	7	4 912	4,2	2 864	3,7	1 895	5,7	2 048	4,8
	8	5 008	2,0	2 996	4,6	2 002	5,6	2 011	-1,8
	9	5 191	3,7	3 143	4,9	2 131	6,4	2 048	1,8
	10	4 999	-3,7	3 016	-4,0	2 020	-5,2	1 983	-3,2
	11	5 237	4,8	3 127	3,7	2 069	2,4	2 110	6,4
	12	4 766	-9,0	2 890	-7,6	1 918	-7,3	1 876	-11,1
2021	1	5 284	10,9	3 127	8,2	2 101	9,6	2 157	15,0
	2	5 538	4,8	3 243	3,7	2 107	0,3	2 295	6,4
	3	5 611	1,3	3 385	4,4	2 211	4,9	2 226	-3,0
	4	5 494	-2,1	3 298	-2,6	2 182	-1,3	2 196	-1,3
	5	5 564	1,3	3 323	0,8	2 183	0,1	2 240	2,0
	6	5 897	6,0	3 547	6,7	2 359	8,0	2 350	4,9
	7	6 157	4,4	3 598	1,4	2 323	-1,5	2 559	8,9
	8	5 992	-2,7	3 491	-3,0	2 317	-0,3	2 500	-2,3
	9	6 299	5,1	3 554	1,8	2 322	0,2	2 745	9,8
	10	6 597	4,7	3 679	3,5	2 461	6,0	2 918	6,3
	11	6 846	3,8	3 858	4,9	2 528	2,7	2 988	2,4
	12	7 138	4,3	3 890	0,8	2 490	-1,5	3 248	8,7
2022	1	7 194	0,8	4 091	5,2	2 713	9,0	3 104	-4,5
	2	7 148	-0,6	3 751	-8,3	2 422	-10,7	3 397	9,5
	3	7 725	8,1	4 265	13,7	2 740	13,1	3 460	1,8
	4	7 619	-1,4	4 077	-4,4	2 667	-2,7	3 542	2,4
	5	7 955	4,4	4 144	1,6	2 667	-0,0	3 811	7,6

Table 5: Trend figures (mill. euro) of export and import, as well as the change (%) from previous month

Trend figures of export¹²

Year	Month	Total	Change	EU total	Change	Euro zone	Change	External trade	Change
2020	1	5 032		2 768		1 905		2 264	
	2	4 959	-1,4	2 743	-0,9	1 912	0,4	2 217	-2,1
	3	4 909	-1,0	2 729	-0,5	1 916	0,2	2 180	-1,7
	4	4 870	-0,8	2 720	-0,3	1 908	-0,4	2 150	-1,4
	5	4 813	-1,2	2 699	-0,8	1 890	-0,9	2 114	-1,7
	6	4 784	-0,6	2 692	-0,3	1 885	-0,3	2 092	-1,0
	7	4 820	0,8	2 716	0,9	1 903	1,0	2 104	0,6
	8	4 874	1,1	2 742	0,9	1 926	1,2	2 132	1,3
	9	4 901	0,6	2 752	0,4	1 943	0,9	2 149	0,8
	10	4 931	0,6	2 763	0,4	1 961	0,9	2 169	0,9
	11	4 975	0,9	2 777	0,5	1 974	0,7	2 197	1,3
	12	5 023	1,0	2 795	0,6	1 980	0,3	2 229	1,4
2021	1	5 089	1,3	2 825	1,1	1 987	0,4	2 265	1,6
	2	5 171	1,6	2 857	1,1	1 998	0,5	2 314	2,2
	3	5 236	1,3	2 870	0,5	1 999	0,0	2 366	2,3
	4	5 284	0,9	2 877	0,2	2 000	0,1	2 407	1,7
	5	5 364	1,5	2 923	1,6	2 031	1,5	2 441	1,4
	6	5 501	2,5	3 033	3,8	2 104	3,6	2 467	1,1
	7	5 651	2,7	3 165	4,4	2 201	4,6	2 486	0,7
	8	5 798	2,6	3 291	4,0	2 301	4,6	2 507	0,9
	9	5 957	2,7	3 407	3,5	2 394	4,0	2 550	1,7
	10	6 077	2,0	3 481	2,2	2 447	2,2	2 596	1,8
	11	6 134	0,9	3 514	1,0	2 461	0,6	2 619	0,9
	12	6 159	0,4	3 527	0,4	2 451	-0,4	2 632	0,5
2022	1	6 199	0,6	3 549	0,6	2 444	-0,3	2 650	0,7
	2	6 278	1,3	3 613	1,8	2 484	1,6	2 665	0,6
	3	6 407	2,0	3 717	2,9	2 572	3,6	2 689	0,9
	4	6 548	2,2	3 810	2,5	2 657	3,3	2 738	1,8
	5	6 637	1,4	3 848	1,0	2 698	1,5	2 789	1,9

Trend figures of import¹²

Year	Month	Total	Change	EU total	Change	Euro zone	Change	External trade	Change
2020	1	5 410		3 172		2 129		2 238	
	2	5 365	-0,8	3 191	0,6	2 144	0,7	2 174	-2,9
	3	5 305	-1,1	3 194	0,1	2 147	0,2	2 111	-2,9
	4	5 290	-0,3	3 192	-0,1	2 144	-0,2	2 098	-0,6
	5	5 305	0,3	3 191	-0,0	2 138	-0,3	2 114	0,8
	6	5 314	0,2	3 189	-0,1	2 131	-0,3	2 125	0,5
	7	5 313	-0,0	3 189	0,0	2 131	-0,0	2 125	-0,0
	8	5 303	-0,2	3 192	0,1	2 136	0,2	2 111	-0,6
	9	5 283	-0,4	3 191	-0,0	2 136	0,0	2 092	-0,9
	10	5 261	-0,4	3 182	-0,3	2 127	-0,4	2 079	-0,6
	11	5 245	-0,3	3 174	-0,2	2 117	-0,5	2 071	-0,4
	12	5 261	0,3	3 180	0,2	2 117	-0,0	2 081	0,5
2021	1	5 353	1,8	3 214	1,1	2 133	0,8	2 139	2,8
	2	5 474	2,3	3 268	1,7	2 160	1,3	2 206	3,1
	3	5 555	1,5	3 320	1,6	2 189	1,4	2 235	1,3
	4	5 621	1,2	3 366	1,4	2 218	1,3	2 256	0,9
	5	5 722	1,8	3 417	1,5	2 251	1,5	2 305	2,2
	6	5 869	2,6	3 478	1,8	2 288	1,7	2 391	3,8
	7	6 026	2,7	3 532	1,6	2 322	1,5	2 494	4,3
	8	6 180	2,6	3 579	1,3	2 353	1,3	2 601	4,3
	9	6 368	3,0	3 636	1,6	2 390	1,6	2 732	5,0
	10	6 584	3,4	3 710	2,0	2 436	1,9	2 874	5,2
	11	6 797	3,2	3 789	2,1	2 480	1,8	3 008	4,6
	12	6 987	2,8	3 863	1,9	2 520	1,6	3 124	3,9
2022	1	7 146	2,3	3 921	1,5	2 554	1,3	3 225	3,2
	2	7 311	2,3	3 973	1,3	2 582	1,1	3 338	3,5
	3	7 483	2,4	4 029	1,4	2 612	1,2	3 454	3,5
	4	7 636	2,0	4 072	1,1	2 637	1,0	3 564	3,2
	5	7 756	1,6	4 099	0,7	2 653	0,6	3 656	2,6

² April 2020 has been defined as transitory change for imports and exports according to tests.

Figure 4. Exports 2020-2022 (original, seasonally adjusted and trend)

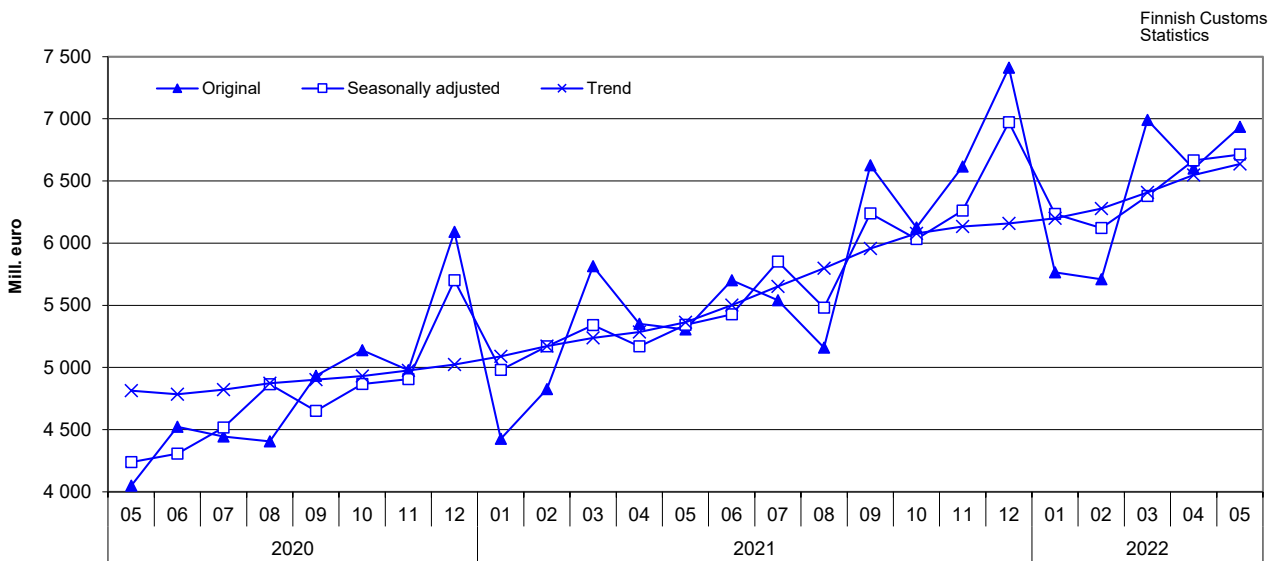
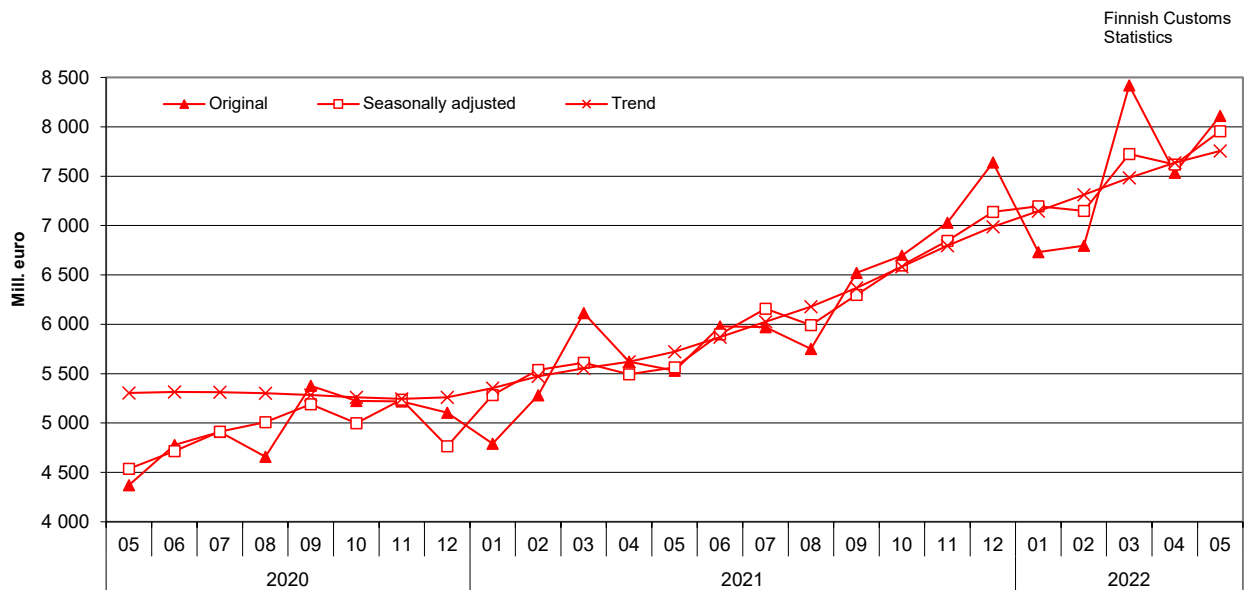


Figure 5. Imports 2020-2022 (original, seasonally adjusted and trend)



¹ Seasonal adjustment is a statistical technique to remove the effects of seasonal calendar influences operating on a series. Irregular fluctuations in the trend series have also been filtered off. The TRAMO/SEATS method recommended by Eurostat has been implemented in the seasonal adjustment of the foreign trade series. Starting July 2019 a new version of Demetra, the JDemetra+2.2.2, has been implemented in calculating seasonal adjustments. Data starting year 2010 is now used in calculation. The time series used is over seven years and in accordance with the recommendations. Because of the program updating and the shorter time series used seasonal adjustments and trend series for previous months have been revised.

Table 6. Exports and imports by country (main trading partners), preliminary value and change year-on-year *

Origin/ destination	Exports 2022		Imports 2022	
	May		May	
	preliminary value MEUR	change %	preliminary value MEUR	change %
Total exports / imports	6 935	30,7	8 110	46,7
DE Germany	871,6	40,6	1 042,3	23,8
SE Sweden	727,3	38,5	927,8	40,3
CN China	314,7	-11,2	707,5	47,2
NL Netherlands	537,8	87,6	444,4	48,6
NO Norway	199,3	26,6	777,1	868,6
US USA	648,1	81,2	306,2	48,2
RU Russia	170,4	-44,7	453,0	13,2
GB United Kingdom	379,5	95,0	181,9	61,8
EE Estonia	266,9	62,6	261,6	48,3
PL Poland	198,4	19,1	261,2	36,6
IT Italy	216,6	15,1	192,9	14,1
FR France	215,1	25,2	180,8	23,8
BE Belgium	253,6	34,1	140,2	14,4
BR Brazil	58,1	54,0	206,3	135,9
JP Japan	178,8	56,7	83,2	19,1
ES Spain	100,2	2,0	156,2	5,4
DK Denmark	117,5	39,7	135,2	2,1
TR Turkey	87,2	19,9	96,5	50,2
CH Switzerland	102,2	12,4	65,3	49,4
CZ Czechia	46,8	28,7	101,4	16,7
LT Lithuania	74,1	26,7	63,5	27,7
AT Austria	49,3	26,4	76,1	10,0
KR South Korea	68,5	-6,4	56,6	-0,8
CA Canada	77,2	-2,3	25,0	3,1
LV Latvia	63,1	22,1	37,2	37,2

* The values in the table are preliminary and significant changes are possible when data becomes more complete

Table 7. Exports to Russia March-May 2022, preliminary value and change in May y/y

RU Russia CN-class	March	April	May	Change %
	Preliminary value milj. eur	Preliminary value milj. eur	Preliminary value milj. eur	
01-24 Animal- and vegetable products	5,0	2,4	5,2	-43%
25-27 Mineral products	5,2	1,3	3,9	-84%
2710 Oil products	4,4	1,1	3,5	-86%
28-38 Chemical industry products	18,3	9,2	13,8	-43%
39-40 Plastics and -articles, rubber and -articles	19,9	10,0	10,8	-59%
47-49 Pulp, paper, paperboard, -articles	21,4	10,4	8,0	-78%
50-67 Textiles, footwear	3,5	1,4	2,2	-19%
72-83 Base metals and -articles	61,1	86,0	67,0	52%
7401 Copper mattes	52,2	79,5	63,3	138%
84 Machines and mechanical appliances, -parts	27,6	13,1	50,6	-40%
85 Electrical machinery, -parts	5,3	1,7	1,7	-88%
86-89 Transport equipment	6,0	1,2	1,3	-94%
90-92 Optical and medicinal instruments and apparatus, etc	4,4	1,5	1,2	-90%
Other CN-classes	6,2	2,8	4,6	-35%
Total	183,9	141,1	170,4	-45%

Table 8. Imports from Russia March-May 2022, preliminary value and change in May y/y

RU Russia CN-class	March	April	May	Change %
	Preliminary value milj. eur	Preliminary value milj. eur	Preliminary value milj. eur	
01-24 Animal- and vegetable products	8,6	4,9	8,0	20%
25-27 Mineral products	551,6	276,6	294,0	65%
2701 Coal	11,8	12,2	25,5	636%
2709 Crude oil	144,5	44,6	0,0	-100%
2710 Oil products	148,9	61,0	99,5	18%
2711 Natural gas	151,4	96,1	135,6	603%
2716 Electrical energy	77,1	57,7	24,6	-11%
28-38 Chemical industry products	85,5	51,0	33,3	-45%
31 Fertilisers	19,8	3,0	0,4	-95%
39-40 Plastics and -articles, rubber and -articles	26,6	5,0	10,3	-13%
4011 New pneumatic tyres, rubber	21,0	3,4	8,5	16%
44-46 Wood and -articles	38,4	12,8	12,1	-75%
47-49 Pulp, paper, paperboard, -articles	6,2	0,9	0,8	-76%
72-83 Base metals and -articles	262,7	151,7	65,8	-16%
72 Iron and steel	10,9	13,8	10,7	-42%
73 Articles of iron and steel	3,6	1,2	2,2	-51%
74 Copper and articles of copper	24,6	1,3	2,8	-56%
75 Nickel and articles of nickel	213,6	126,9	42,9	-1%
84 Machines and mechanical appliances, -parts	2,2	16,1	18,4	680%
85 Electrical machinery and -parts	4,3	3,0	3,5	-21%
Other CN-classes	10,0	4,3	6,7	9%
Total	995,8	526,3	453,0	13%

Preliminary statistics on the international trade in goods, May 2022
2022:E05EN, 6.7.2022

Inquiries:

Telasuo, Christina

tel. +358 40 332 1828

Riikonen, Johanna

tel. +358 40 332 1824

E-mail: forename.surname@tulli.fi

Monthly statistics for May 2022 is published 29.7.2022.

More specific data on countries and goods, as well as statistics on logistics, are available free of charge via the Uljas statistical database: uljas.tulli.fi.

ISSN 1796-0479 = Official Statistics of Finland (pdf)

ISSN 2670-0565 = Preliminary statistics on the international trade in goods (web publication)

Contact information:

Finnish Customs
Statistics

Opastinsilta 12
PO Box 512
FI-00101 Helsinki

Exchange + 358 295 5200
Statistics service + 358 295 52335
statistics@tulli.fi