

Preliminary statistics on the international trade in goods September 2022

Value of exports increased by 8.0 per cent in September

According to the preliminary statistics of international trade in goods provided by Finnish Customs, the value of Finnish exports increased by 8.0 per cent, and the value of imports by 14.6 per cent in September year-on-year. The value of Finnish exports in September was EUR 7.2 billion and the value of imports EUR 7.5 billion. During the reference month in 2021, the value of exports increased by 34.2 per cent and of imports by 21.4 per cent.

In January-September 2021, the total value of exports increased by 22.7 per cent and the value of imports by 34.2 per cent year-on-year.

The trade balance was in deficit of EUR 330 million in September. In January-September, the aggregated deficit amounted to EUR 9.4 billion. In September 2021, the trade balance was EUR 96 million in surplus and in January-September of the same year, the aggregated deficit was EUR 2.8 billion.

Exports to EU member states increased by 2.7 per cent, and exports to non-EU countries by 15.5 per cent in September. Imports from EU countries increased by 16.1 per cent and imports from non-EU countries by 12.8 per cent. Calculated from the beginning of the year, exports to EU countries rose by 27.0 per cent and to non-EU countries by 17.4 per cent. During the same period, imports from EU member states rose by 23.9 per cent and from other countries by 49.1 per cent.

Tables 7 and 8 on trade with Russia by more specific commodity level have temporarily been added to the preliminary statistics publication. The values in the table are preliminary and significant changes are possible when data becomes more complete.

Helsinki 7.11.2022. Free for publication at 9.00 a.m.

Quoting is encouraged provided Finnish Customs is acknowledged as the source.

Table 1: Exports 2020-2022, million euro

Month	Total			EU total			Euro zone			External trade		
	2020	2021	2022*	2020	2021	2022*	2020	2021	2022*	2020	2021	2022*
1	4 907	4 423	5 775	2 741	2 483	3 305	1 862	1 705	2 220	2 166	1 940	2 470
2	4 454	4 825	5 730	2 507	2 759	3 335	1 781	1 952	2 285	1 948	2 066	2 395
3	5 071	5 817	6 995	2 887	3 182	4 145	2 013	2 231	2 880	2 184	2 636	2 850
4	4 449	5 350	6 635	2 350	2 914	3 915	1 597	2 012	2 760	2 100	2 436	2 720
5	4 048	5 305	7 030	2 252	2 832	4 005	1 492	1 948	2 785	1 796	2 473	3 025
6	4 523	5 700	7 215	2 450	3 114	4 180	1 671	2 159	2 870	2 072	2 587	3 035
7	4 444	5 547	6 605	2 423	2 985	3 635	1 739	2 145	2 515	2 021	2 562	2 970
8	4 406	5 160	6 695	2 393	2 902	3 840	1 613	1 961	2 630	2 012	2 259	2 855
9	4 932	6 621	7 150	2 776	3 898	4 005	1 927	2 767	2 740	2 156	2 723	3 145
10	5 138	6 124		2 916	3 491		2 063	2 435		2 223	2 632	
11	4 978	6 623		2 809	3 833		1 981	2 667		2 169	2 790	
12	6 090	7 410		2 875	4 635		2 088	3 606		3 215	2 776	
September	4 932	6 621	7 150	2 776	3 898	4 005	1 927	2 767	2 740	2 156	2 723	3 145
Change		34,2 %	8,0 %		40,4 %	2,7 %		43,6 %	-1,0 %		26,3 %	15,5 %
Cum. 1-9	41 234	48 748	59 830	22 779	27 069	34 365	15 695	18 880	23 685	18 455	21 682	25 465
Change		18,2 %	22,7 %		18,8 %	27,0 %		20,3 %	25,5 %		17,5 %	17,4 %

Table 2: Imports 2020-2022, million euro

Month	Total			EU total			Euro zone			External trade		
	2020	2021	2022*	2020	2021	2022*	2020	2021	2022*	2020	2021	2022*
1	5 223	4 787	6 790	2 922	2 743	3 715	1 934	1 798	2 410	2 300	2 044	3 075
2	5 233	5 275	6 830	3 195	3 132	3 630	2 161	2 055	2 370	2 038	2 143	3 200
3	5 410	6 118	8 455	3 340	3 696	4 665	2 290	2 437	3 035	2 070	2 422	3 790
4	4 260	5 615	7 610	2 513	3 425	4 100	1 698	2 304	2 710	1 747	2 190	3 510
5	4 372	5 537	8 295	2 595	3 384	4 475	1 734	2 232	2 895	1 777	2 153	3 820
6	4 777	5 985	7 925	2 891	3 716	4 425	1 895	2 492	2 700	1 886	2 268	3 500
7	4 910	5 975	7 840	2 768	3 372	4 095	1 846	2 191	2 500	2 143	2 603	3 745
8	4 660	5 750	7 985	2 712	3 262	4 300	1 785	2 137	2 590	1 948	2 488	3 685
9	5 377	6 525	7 480	3 260	3 687	4 280	2 207	2 405	2 695	2 117	2 838	3 200
10	5 224	6 698		3 130	3 703		2 078	2 450		2 094	2 995	
11	5 219	7 028		3 130	3 982		2 068	2 611		2 089	3 046	
12	5 104	7 641		3 109	4 186		2 060	2 677		1 995	3 455	
September	5 377	6 525	7 480	3 260	3 687	4 280	2 207	2 405	2 695	2 117	2 838	3 200
Change		21,4 %	14,6 %		13,1 %	16,1 %		9,0 %	12,1 %		34,1 %	12,8 %
Cum. 1-9	44 222	51 567	69 210	26 196	30 417	37 685	17 550	20 051	23 905	18 026	21 149	31 525
Change		16,6 %	34,2 %		16,1 %	23,9 %		14,3 %	19,2 %		17,3 %	49,1 %

Table 3: Trade balance 2020-2022, million euro

Month	Total			EU total			Euro zone			External trade		
	2020	2021	2022*	2020	2021	2022*	2020	2021	2022*	2020	2021	2022*
1	-316	-365	-1 015	-182	-260	-410	-72	-93	-190	-134	-105	-605
2	-779	-450	-1 100	-689	-373	-295	-379	-103	-85	-90	-77	-805
3	-340	-301	-1 460	-453	-514	-520	-277	-206	-155	113	214	-940
4	189	-265	-975	-164	-511	-185	-101	-292	50	353	246	-790
5	-323	-231	-1 265	-343	-552	-470	-242	-283	-110	19	320	-795
6	-254	-284	-710	-441	-602	-245	-224	-334	170	187	318	-465
7	-467	-428	-1 235	-344	-387	-460	-107	-46	15	-122	-41	-775
8	-254	-590	-1 290	-318	-360	-460	-172	-175	40	65	-230	-830
9	-445	96	-330	-484	211	-275	-279	362	45	39	-115	-55
10	-85	-574		-214	-211		-15	-15		129	-363	
11	-241	-405		-320	-149		-86	56		79	-256	
12	986	-231		-234	448		28	930		1 220	-679	
Cum. 1-9	-2 989	-2 818	-9 380	-3 418	-3 348	-3 320	-1 853	-1 170	-220	430	530	-6 060

*preliminary data

Figure 1. Monthly export, import and trade balance 2020-2022

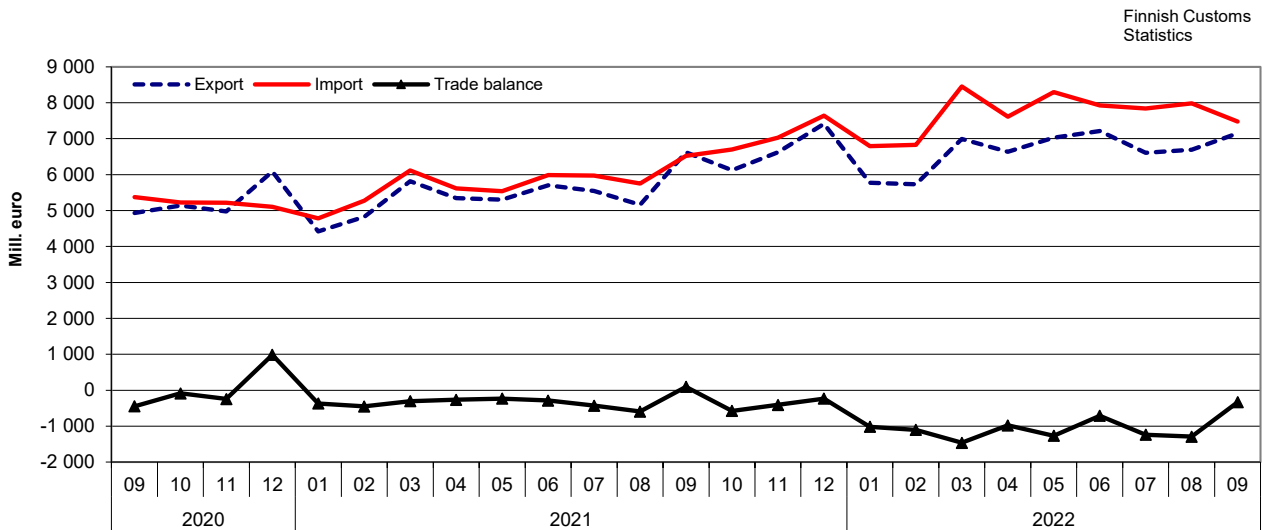


Figure 2. Changes of export values by month compared with the same month of the previous year 2020-2022

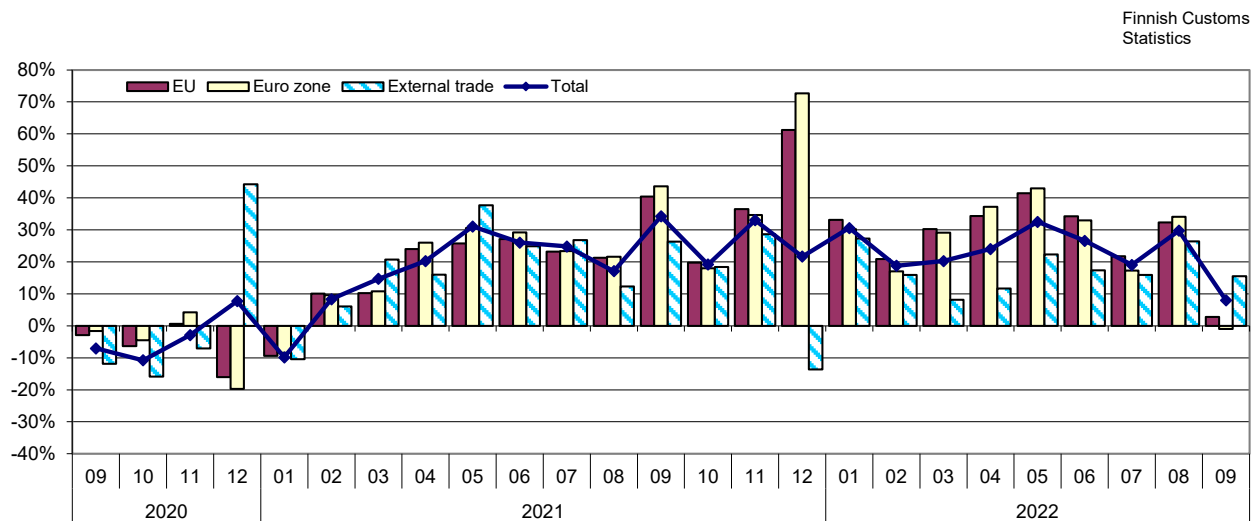


Figure 3. Changes of import values by month compared with the same month of the previous year 2020-2022

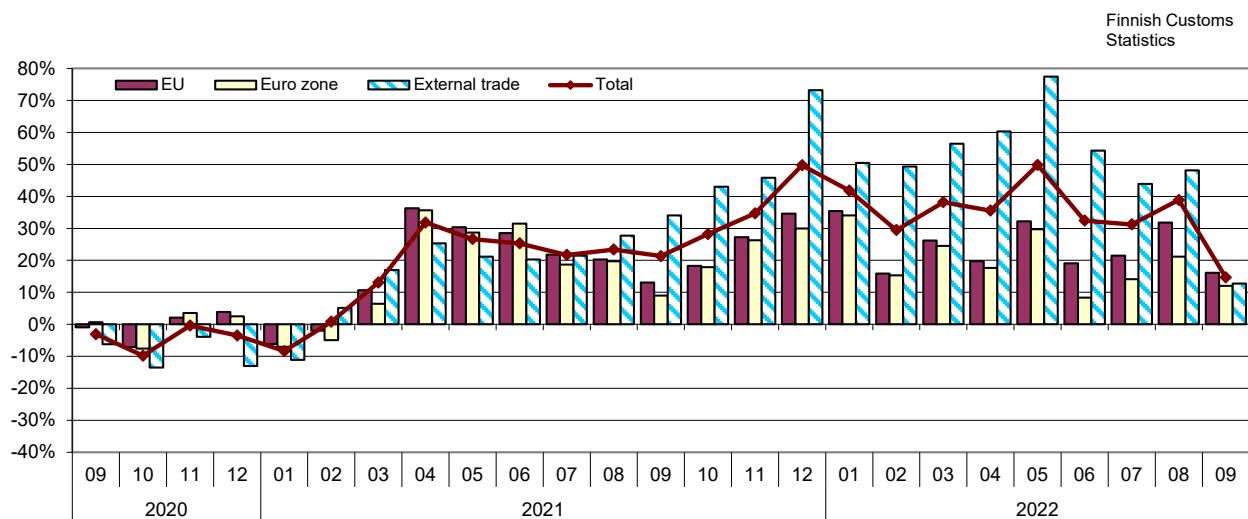


Table 4: Seasonally adjusted values (mill. euro) of export and import, as well as the change (%) from previous month

Seasonally adjusted¹² export

Year	Month	Total	Change	EU total	Change	Euro zone	Change	External trade	Change
2020	1	5 106		2 795		1 895		2 311	
	2	4 910	-3,8	2 720	-2,7	1 928	1,8	2 190	-5,2
	3	4 830	-1,6	2 708	-0,5	1 890	-2,0	2 123	-3,1
	4	4 323	-10,5	2 298	-15,1	1 550	-18,0	2 026	-4,6
	5	4 237	-2,0	2 335	1,6	1 572	1,5	1 903	-6,1
	6	4 295	1,4	2 355	0,9	1 601	1,8	1 940	2,0
	7	4 484	4,4	2 550	8,3	1 777	11,0	1 934	-0,3
	8	4 857	8,3	2 662	4,4	1 847	3,9	2 195	13,5
	9	4 659	-4,1	2 616	-1,7	1 821	-1,4	2 043	-6,9
	10	4 876	4,7	2 727	4,2	1 937	6,4	2 149	5,2
	11	4 908	0,7	2 741	0,5	1 943	0,3	2 168	0,9
	12	5 721	16,6	2 769	1,0	1 970	1,4	2 952	36,2
2021	1	4 971	-13,1	2 741	-1,0	1 904	-3,4	2 230	-24,5
	2	5 172	4,0	2 911	6,2	2 044	7,4	2 261	1,4
	3	5 355	3,5	2 888	-0,8	2 001	-2,1	2 467	9,1
	4	5 179	-3,3	2 828	-2,0	1 953	-2,4	2 351	-4,7
	5	5 351	3,3	2 827	-0,0	1 961	0,4	2 523	7,4
	6	5 412	1,1	2 990	5,8	2 069	5,5	2 422	-4,0
	7	5 808	7,3	3 263	9,1	2 295	10,9	2 545	5,1
	8	5 476	-5,7	3 103	-4,9	2 145	-6,6	2 373	-6,8
	9	6 253	14,2	3 673	18,4	2 614	21,9	2 580	8,7
	10	6 042	-3,4	3 401	-7,4	2 394	-8,4	2 642	2,4
	11	6 278	3,9	3 592	5,6	2 497	4,3	2 686	1,7
	12	6 998	11,5	4 448	23,8	3 403	36,3	2 549	-5,1
2022	1	6 237	-10,9	3 503	-21,3	2 369	-30,4	2 734	7,3
	2	6 141	-1,5	3 519	0,5	2 392	1,0	2 622	-4,1
	3	6 403	4,3	3 736	6,1	2 582	7,9	2 667	1,7
	4	6 711	4,8	3 985	6,7	2 807	8,7	2 726	2,2
	5	6 814	1,5	3 842	-3,6	2 678	-4,6	2 972	9,0
	6	6 855	0,6	4 012	4,4	2 751	2,7	2 844	-4,3
	7	7 196	5,0	4 136	3,1	2 818	2,4	3 061	7,6
	8	6 838	-5,0	3 947	-4,6	2 744	-2,6	2 891	-5,5
	9	6 752	-1,2	3 775	-4,4	2 589	-5,7	2 978	3,0

Seasonally adjusted¹² import

Year	Month	Total	Change	EU total	Change	Euro zone	Change	External trade	Change
2020	1	5 428		3 137		2 116		2 291	
	2	5 604	3,2	3 381	7,8	2 267	7,1	2 223	-3,0
	3	5 114	-8,7	3 156	-6,6	2 147	-5,3	1 958	-11,9
	4	4 170	-18,5	2 425	-23,1	1 610	-25,0	1 744	-10,9
	5	4 520	8,4	2 628	8,3	1 751	8,8	1 892	8,5
	6	4 712	4,2	2 759	5,0	1 800	2,8	1 953	3,2
	7	4 883	3,6	2 848	3,2	1 892	5,1	2 035	4,2
	8	4 991	2,2	2 985	4,8	1 998	5,6	2 007	-1,4
	9	5 229	4,8	3 156	5,8	2 137	6,9	2 072	3,3
	10	5 009	-4,2	3 018	-4,4	2 021	-5,4	1 991	-3,9
	11	5 242	4,6	3 127	3,6	2 069	2,4	2 115	6,2
	12	4 781	-8,8	2 898	-7,3	1 919	-7,2	1 883	-11,0
2021	1	5 281	10,5	3 128	8,0	2 100	9,4	2 152	14,3
	2	5 537	4,9	3 246	3,8	2 107	0,4	2 291	6,5
	3	5 617	1,4	3 389	4,4	2 211	4,9	2 228	-2,8
	4	5 494	-2,2	3 307	-2,4	2 185	-1,2	2 187	-1,8
	5	5 554	1,1	3 325	0,5	2 182	-0,2	2 230	2,0
	6	5 894	6,1	3 545	6,6	2 367	8,5	2 349	5,4
	7	6 116	3,8	3 576	0,9	2 320	-2,0	2 540	8,1
	8	5 976	-2,3	3 482	-2,6	2 316	-0,2	2 494	-1,8
	9	6 351	6,3	3 571	2,6	2 329	0,6	2 780	11,5
	10	6 610	4,1	3 682	3,1	2 461	5,7	2 929	5,3
	11	6 858	3,8	3 860	4,8	2 529	2,8	2 999	2,4
	12	7 164	4,5	3 902	1,1	2 494	-1,4	3 262	8,8
2022	1	7 256	1,3	4 109	5,3	2 724	9,2	3 147	-3,5
	2	7 182	-1,0	3 762	-8,4	2 429	-10,8	3 420	8,6
	3	7 765	8,1	4 280	13,8	2 753	13,3	3 485	1,9
	4	7 686	-1,0	4 085	-4,6	2 654	-3,6	3 602	3,3
	5	8 112	5,5	4 266	4,4	2 739	3,2	3 846	6,8
	6	7 847	-3,3	4 224	-1,0	2 566	-6,3	3 623	-5,8
	7	8 234	4,9	4 476	6,0	2 732	6,5	3 758	3,7
	8	8 035	-2,4	4 442	-0,8	2 718	-0,5	3 593	-4,4
	9	7 284	-9,3	4 148	-6,6	2 609	-4,0	3 136	-12,7

Table 5: Trend figures (mill. euro) of export and import, as well as the change (%) from previous month

Trend figures of export²

Year	Month	Total	Change	EU total	Change	Euro zone	Change	External trade	Change
2020	1	5 034		2 770		1 906		2 264	
	2	4 962	-1,4	2 745	-0,9	1 913	0,4	2 217	-2,1
	3	4 912	-1,0	2 733	-0,4	1 916	0,2	2 179	-1,7
	4	4 870	-0,9	2 721	-0,4	1 907	-0,4	2 148	-1,4
	5	4 806	-1,3	2 696	-1,0	1 889	-1,0	2 110	-1,8
	6	4 769	-0,8	2 683	-0,5	1 882	-0,3	2 086	-1,1
	7	4 804	0,7	2 706	0,9	1 901	1,0	2 098	0,6
	8	4 865	1,3	2 738	1,2	1 925	1,3	2 127	1,4
	9	4 901	0,8	2 755	0,6	1 945	1,0	2 146	0,9
	10	4 935	0,7	2 769	0,5	1 964	0,9	2 167	1,0
	11	4 979	0,9	2 783	0,5	1 976	0,6	2 196	1,4
	12	5 026	0,9	2 798	0,6	1 981	0,3	2 228	1,4
2021	1	5 091	1,3	2 826	1,0	1 988	0,3	2 265	1,6
	2	5 175	1,6	2 860	1,2	1 998	0,5	2 315	2,2
	3	5 244	1,3	2 875	0,5	1 999	0,0	2 369	2,3
	4	5 290	0,9	2 880	0,2	1 999	0,0	2 411	1,8
	5	5 364	1,4	2 921	1,4	2 029	1,5	2 443	1,3
	6	5 489	2,3	3 023	3,5	2 102	3,6	2 467	1,0
	7	5 635	2,6	3 153	4,3	2 199	4,6	2 482	0,6
	8	5 791	2,8	3 287	4,3	2 302	4,7	2 504	0,9
	9	5 961	2,9	3 412	3,8	2 396	4,1	2 549	1,8
	10	6 089	2,1	3 490	2,3	2 450	2,3	2 599	1,9
	11	6 148	1,0	3 524	1,0	2 463	0,5	2 624	1,0
	12	6 174	0,4	3 535	0,3	2 453	-0,4	2 639	0,6
2022	1	6 215	0,7	3 555	0,6	2 446	-0,3	2 660	0,8
	2	6 301	1,4	3 620	1,8	2 486	1,6	2 682	0,8
	3	6 445	2,3	3 730	3,0	2 577	3,6	2 716	1,3
	4	6 620	2,7	3 841	3,0	2 670	3,6	2 779	2,3
	5	6 769	2,3	3 922	2,1	2 724	2,0	2 848	2,5
	6	6 885	1,7	3 986	1,7	2 748	0,9	2 899	1,8
	7	6 935	0,7	4 003	0,4	2 749	0,0	2 932	1,1
	8	6 898	-0,5	3 951	-1,3	2 723	-0,9	2 946	0,5
	9	6 859	-0,6	3 904	-1,2	2 698	-0,9	2 955	0,3

Trend figures of import²

Year	Month	Total	Change	EU total	Change	Euro zone	Change	External trade	Change
2020	1	5 412		3 173		2 129		2 239	
	2	5 364	-0,9	3 191	0,6	2 143	0,7	2 173	-3,0
	3	5 303	-1,1	3 194	0,1	2 147	0,2	2 109	-2,9
	4	5 286	-0,3	3 191	-0,1	2 144	-0,2	2 095	-0,7
	5	5 300	0,3	3 188	-0,1	2 137	-0,3	2 112	0,8
	6	5 308	0,2	3 185	-0,1	2 131	-0,3	2 123	0,5
	7	5 307	-0,0	3 184	-0,0	2 131	-0,0	2 123	0,0
	8	5 302	-0,1	3 188	0,1	2 136	0,2	2 114	-0,4
	9	5 289	-0,2	3 189	0,0	2 136	0,0	2 100	-0,7
	10	5 270	-0,4	3 182	-0,2	2 128	-0,4	2 088	-0,6
	11	5 251	-0,4	3 174	-0,2	2 118	-0,5	2 076	-0,5
	12	5 264	0,2	3 180	0,2	2 118	-0,0	2 083	0,3
2021	1	5 355	1,7	3 215	1,1	2 134	0,8	2 140	2,7
	2	5 476	2,3	3 271	1,7	2 161	1,3	2 205	3,0
	3	5 555	1,5	3 324	1,6	2 190	1,4	2 232	1,2
	4	5 617	1,1	3 368	1,3	2 219	1,3	2 250	0,8
	5	5 715	1,7	3 417	1,5	2 253	1,5	2 297	2,1
	6	5 860	2,6	3 476	1,7	2 290	1,7	2 385	3,8
	7	6 018	2,7	3 529	1,5	2 323	1,5	2 489	4,4
	8	6 179	2,7	3 577	1,4	2 355	1,4	2 602	4,6
	9	6 380	3,2	3 637	1,7	2 393	1,6	2 742	5,4
	10	6 603	3,5	3 714	2,1	2 438	1,9	2 889	5,3
	11	6 822	3,3	3 798	2,3	2 483	1,8	3 024	4,7
	12	7 022	2,9	3 877	2,1	2 524	1,6	3 145	4,0
2022	1	7 192	2,4	3 941	1,6	2 558	1,4	3 251	3,4
	2	7 366	2,4	4 001	1,5	2 586	1,1	3 365	3,5
	3	7 551	2,5	4 070	1,7	2 616	1,1	3 482	3,5
	4	7 721	2,2	4 135	1,6	2 640	0,9	3 586	3,0
	5	7 848	1,6	4 196	1,5	2 653	0,5	3 653	1,9
	6	7 912	0,8	4 256	1,4	2 661	0,3	3 656	0,1
	7	7 913	0,0	4 303	1,1	2 671	0,4	3 610	-1,2
	8	7 823	-1,1	4 318	0,3	2 678	0,3	3 505	-2,9
	9	7 711	-1,4	4 315	-0,1	2 681	0,1	3 395	-3,1

² April 2020 has been defined as transitory change for imports and exports according to tests.

Figure 4. Exports 2020-2022 (original, seasonally adjusted and trend)

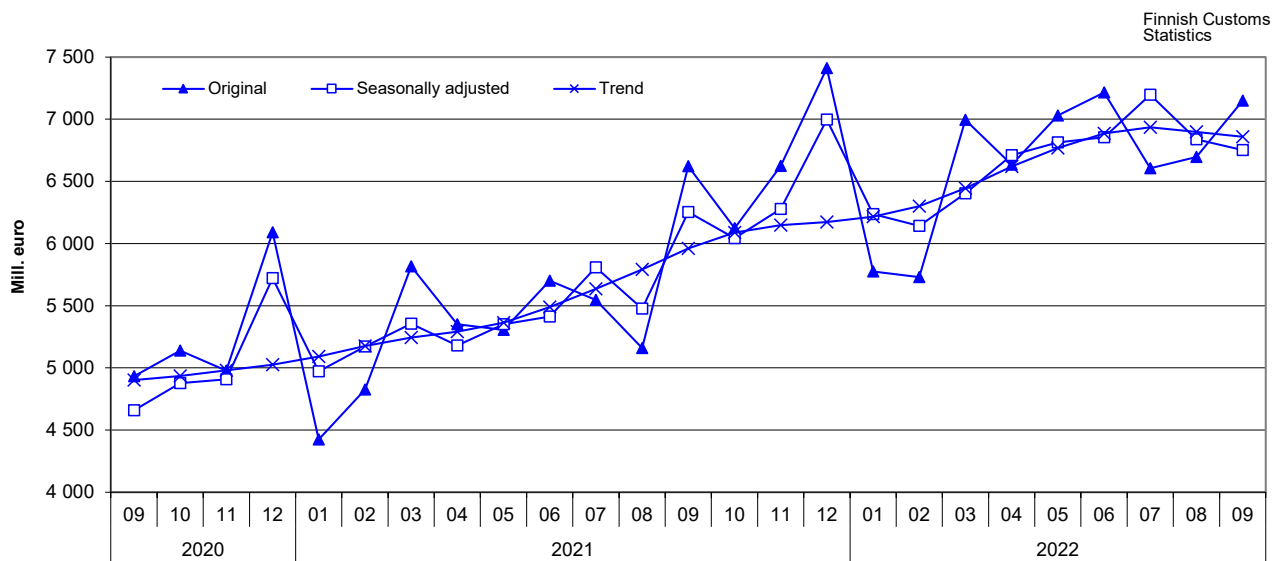
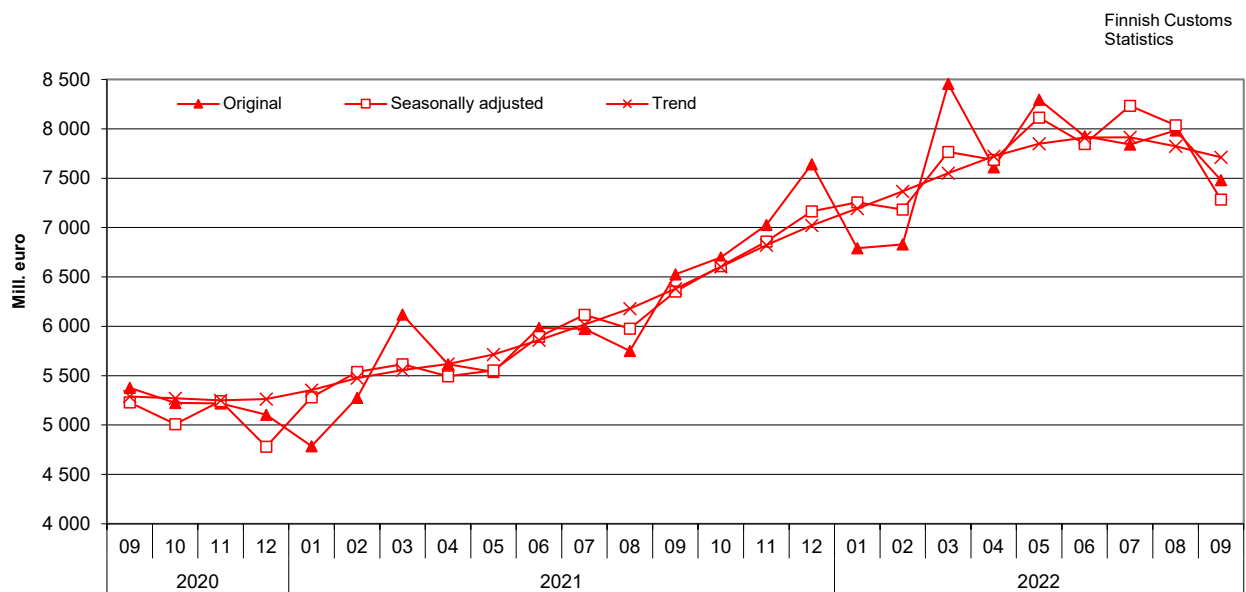


Figure 5. Imports 2020-2022 (original, seasonally adjusted and trend)



¹ Seasonal adjustment is a statistical technique to remove the effects of seasonal calendar influences operating on a series. Irregular fluctuations in the trend series have also been filtered off. The TRAMO/SEATS method recommended by Eurostat has been implemented in the seasonal adjustment of the foreign trade series. Starting July 2019 a new version of Demetra, the JDemetra+2.2.2, has been implemented in calculating seasonal adjustments. Data starting year 2010 is now used in calculation. The time series used is over seven years and in accordance with the recommendations. Because of the program updating and the shorter time series used seasonal adjustments and trend series for previous months have been revised.

Table 6. Exports and imports by country (main trading partners), preliminary value and change year-on-year *

Origin/ destination	Exports 2022		Imports 2022	
	September		September	
	preliminary value MEUR	change %	preliminary value MEUR	change %
Total exports / imports	7 150	8,0	7 480	14,6
DE Germany	799,0	-0,6	992,0	4,8
SE Sweden	765,5	14,5	986,2	27,2
CN China	335,8	2,0	822,6	29,4
US USA	646,2	56,1	378,0	73,0
NL Netherlands	542,3	37,2	308,8	-6,0
EE Estonia	300,6	12,8	337,6	55,3
NO Norway	233,8	49,7	388,6	104,4
PL Poland	222,9	2,9	232,2	19,6
GB United Kingdom	291,1	2,9	113,5	2,4
BE Belgium	235,4	22,0	168,8	26,6
FR France	227,7	22,6	158,7	9,6
IT Italy	190,6	5,6	182,1	3,1
RU Russia	80,4	-76,0	257,2	-66,0
DK Denmark	126,4	-8,8	152,0	10,1
ES Spain	114,6	36,9	128,3	8,2
CA Canada	133,1	111,8	85,5	1,4
JP Japan	130,9	-19,9	69,7	-2,3
TR Türkiye	109,6	40,3	84,6	54,7
CH Switzerland	112,9	12,7	70,3	15,3
AU Australia	87,0	23,4	74,2	48,8
CZ Czechia	48,3	23,1	98,7	13,6
LT Lithuania	80,8	37,5	59,4	14,2
IN India	85,1	74,8	55,1	40,5
AT Austria	55,7	14,5	71,9	1,1
KR South Korea	67,9	17,2	59,3	-50,2

* The values in the table are preliminary and significant changes are possible when data becomes more complete

Table 7. Exports to Russia July-September 2022, preliminary value and change in September y/y

RU Russia CN-class	July	August	September	Change %
	Preliminary value milj. eur	Preliminary value milj. eur	Preliminary value milj. eur	
01-24 Animal- and vegetable products	12,3	8,2	6,1	-37%
25-27 Mineral products	5,9	5,9	8,2	-73%
2710 Oil products	5,2	5,6	8,0	-72%
28-38 Chemical industry products	11,0	5,6	6,5	-78%
39-40 Plastics and -articles, rubber and -articles	7,1	3,9	5,9	-79%
47-49 Pulp, paper, paperboard, -articles	1,6	0,6	0,9	-98%
50-67 Textiles, footwear	2,4	1,0	1,6	-70%
72-83 Base metals and -articles	17,9	25,0	3,2	-89%
7401 Copper mattes	11,0	22,6	0,0	-100%
84 Machines and mechanical appliances, -parts	23,4	18,4	25,1	-72%
85 Electrical machinery, -parts	2,8	5,7	3,8	-82%
86-89 Transport equipment	1,6	1,6	2,4	-91%
90-92 Optical and medicinal instruments and apparatus, etc	3,8	2,3	11,4	49%
Other CN-classes	5,1	4,7	5,2	-58%
Total	95,0	82,9	80,4	-76%

Table 8. Imports from Russia July-September 2022, preliminary value and change in September y/y

RU Russia CN-class	July	August	September	Change %
	Preliminary value milj. eur	Preliminary value milj. eur	Preliminary value milj. eur	
01-24 Animal- and vegetable products	0,1	1,8	1,2	-83%
25-27 Mineral products	216,7	99,9	58,5	-88%
2701 Coal	3,9	1,2	0,0	-100%
2709 Crude oil	114,6	0,0	0,0	-100%
2710 Oil products	82,6	77,6	48,0	43%
2711 Natural gas	6,8	12,3	9,4	-85%
2716 Electrical energy	0,0	0,0	0,0	-100%
28-38 Chemical industry products	25,6	32,0	26,1	-53%
31 Fertilisers	0,0	0,9	2,8	-85%
39-40 Plastics and -articles, rubber and -articles	14,0	0,9	0,6	-96%
4011 New pneumatic tyres, rubber	12,4	0,6	0,1	-99%
44-46 Wood and -articles	6,0	0,1	0,1	-100%
47-49 Pulp, paper, paperboard, -articles	0,1	0,1	0,1	-98%
72-83 Base metals and -articles	161,2	177,6	165,8	23%
72 Iron and steel	0,5	0,8	0,8	-96%
73 Articles of iron and steel	0,8	0,9	0,7	-85%
74 Copper and articles of copper	0,0	0,0	0,0	-98%
75 Nickel and articles of nickel	159,6	175,7	164,3	59%
84 Machines and mechanical appliances, -parts	0,5	0,4	0,2	-85%
85 Electrical machinery and -parts	2,0	2,5	1,9	-51%
Other CN-classes	3,1	1,9	2,6	-60%
Total	429,4	317,2	257,2	-66%

Preliminary statistics on the international trade in goods, September 2022
2022:E09EN, 7.11.2022

Inquiries:

Kaarna, Anssi tel. +358 40 332 8153

Telasuo, Christina tel. +358 40 332 1828

E-mail: forename.surname@tulli.fi

Monthly statistics for September 2022 is published 30.11.2022.

More specific data on countries and goods, as well as statistics on logistics, are available free of charge via the Uljas statistical database: uljas.tulli.fi.

ISSN 1796-0479 = Official Statistics of Finland (pdf)

ISSN 2670-0565 = Preliminary statistics on the international trade in goods (web publication)

Contact information:

Finnish Customs
Statistics

Opastinsilta 12
PO Box 512
FI-00101 Helsinki

Exchange + 358 295 5200
Statistics service + 358 295 52335
statistics@tulli.fi