

Preliminary statistics on the international trade in goods January 2024

Export prices decreased by 6.5 per cent and export volume by 1.3 per cent in January according to preliminary data

According to the preliminary statistics of international trade in goods provided by Finnish Customs, the value of Finnish exports decreased by 8.6 per cent in January year-on-year. The value of Finnish exports in January was EUR 5.8 billion. Export volume decreased by 1.3 per cent, and export prices declined by 6.5 per cent year-on-year.

The value of imports decreased by 11.9 per cent in January and the value of imports was EUR 5.9 billion. Import prices declined by 3.7 per cent and import volume decreased by 7.5 per cent compared to January 2023.

Change of export volume during the latest 12 months was -2.9 per cent (12 month moving average February 2023 – January 2024). The corresponding figure for import volume was -10.7 per cent.

The trade balance was in deficit of EUR 95 million in January. In January 2023, the trade balance was EUR 340 million in deficit.



Helsinki 7.3.2024. Free for publication at 9.00 a.m.

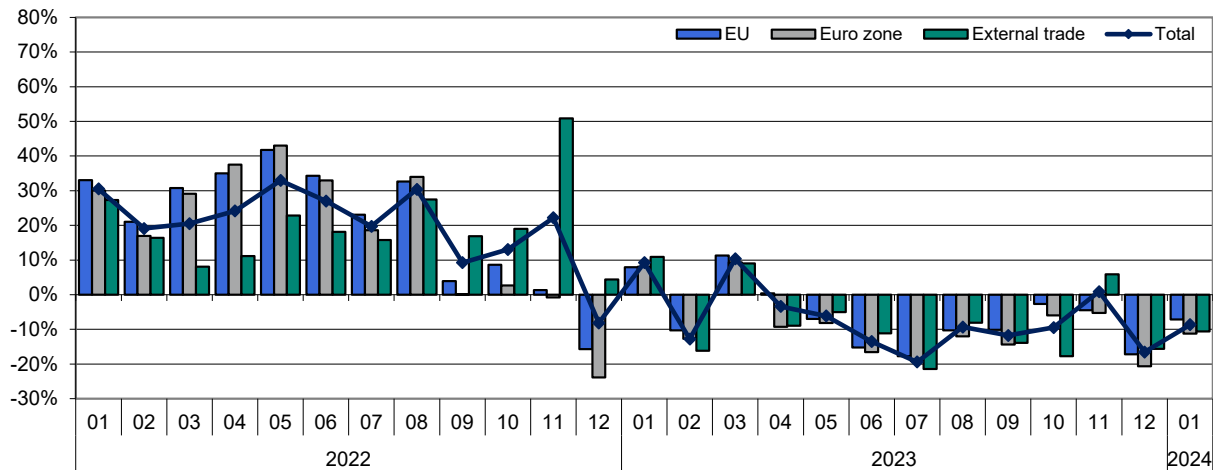
Quoting is encouraged provided Finnish Customs is acknowledged as the source.

Volume of internal exports increased, volume of external exports decreased

Value of exports to EU member states decreased by 7.2 per cent and to non-EU countries by 10.6 per cent in January compared to the same month the previous year. The volume of exports to EU countries increased by 1.1 per cent, but declined to non-EU countries by 4.9 per cent during the same time.

Figure 2. Change of export values by month compared with the same month of the previous year 2022-2024

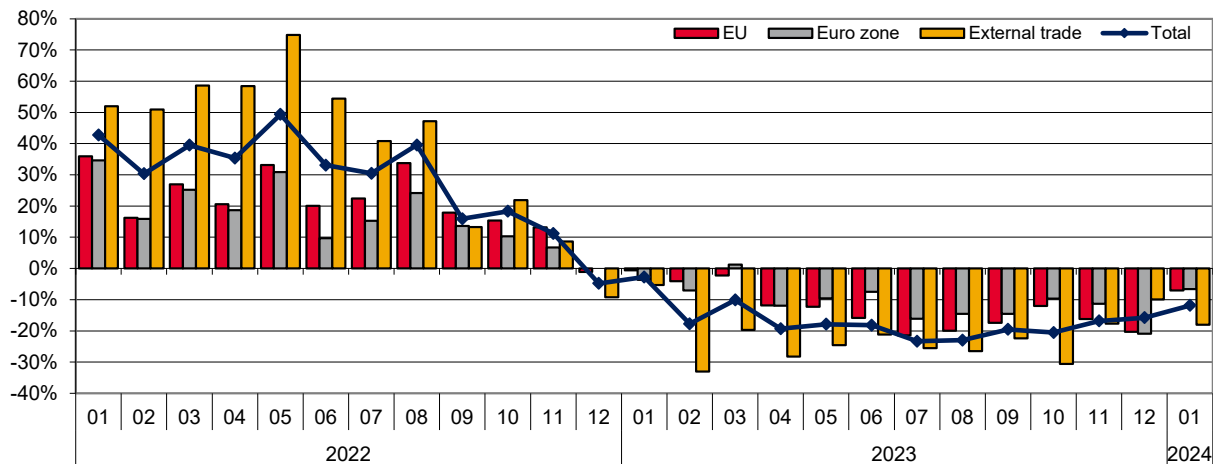
Finnish Customs Statistics



Value of imports from EU countries decreased by 7.0 per cent and from non-EU countries by 18.0 per cent in January. The volume of imports from EU member states decreased by 3.5 per cent and from non-EU countries by 10.6 per cent.

Figure 3. Change of import values by month compared with the same month of the previous year 2022-2024

Finnish Customs Statistics



In this publication preliminary statistics under table 6 are listed export and import values and percentage change by country. The values in the table are preliminary and significant changes are possible when data becomes more complete.

Table 1: Exports 2022-2024, million euro

Month	Total			EU total			Euro zone			External trade		
	2022	2023*	2024*	2022	2023*	2024*	2022	2023*	2024*	2022	2023*	2024*
1	5 772	6 305	5 760	3 303	3 565	3 310	2 220	2 400	2 130	2 470	2 740	2 450
2	5 745	5 010		3 340	2 995		2 285	1 995		2 405	2 015	
3	7 010	7 735		4 161	4 630		2 885	3 155		2 849	3 105	
4	6 641	6 415		3 934	3 950		2 772	2 515		2 708	2 465	
5	7 053	6 620		4 015	3 735		2 793	2 565		3 038	2 885	
6	7 239	6 260		4 183	3 545		2 876	2 400		3 056	2 715	
7	6 640	5 350		3 673	3 020		2 549	2 060		2 967	2 330	
8	6 729	6 100		3 850	3 455		2 632	2 315		2 879	2 645	
9	7 232	6 380		4 050	3 640		2 773	2 375		3 182	2 740	
10	6 922	6 265		3 791	3 690		2 505	2 355		3 131	2 575	
11	8 093	8 165		3 885	3 710		2 649	2 510		4 208	4 455	
12	6 806	5 680		3 908	3 235		2 747	2 180		2 898	2 445	
January	5 772	6 305	5 760	3 303	3 565	3 310	2 220	2 400	2 130	2 470	2 740	2 450
Change		9,2 %	-8,6 %		7,9 %	-7,2 %		8,1 %	-11,3 %		10,9 %	-10,6 %
Cum. 1-1	5 772	6 305	5 760	3 303	3 565	3 310	2 220	2 400	2 130	2 470	2 740	2 450
Change		9,2 %	-8,6 %		7,9 %	-7,2 %		8,1 %	-11,3 %		10,9 %	-10,6 %

Table 2: Imports 2022-2024, million euro

Month	Total			EU total			Euro zone			External trade		
	2022	2023*	2024*	2022	2023*	2024*	2022	2023*	2024*	2022	2023*	2024*
1	6 834	6 645	5 855	3 728	3 705	3 445	2 424	2 335	2 180	3 106	2 940	2 410
2	6 874	5 655		3 640	3 490		2 383	2 215		3 234	2 165	
3	8 533	7 670		4 692	4 585		3 057	3 095		3 842	3 085	
4	7 600	6 130		4 130	3 640		2 737	2 410		3 470	2 490	
5	8 269	6 790		4 505	3 950		2 926	2 645		3 764	2 840	
6	7 965	6 515		4 463	3 755		2 740	2 535		3 502	2 760	
7	7 795	5 975		4 129	3 245		2 532	2 125		3 666	2 730	
8	8 023	6 180		4 362	3 490		2 656	2 270		3 661	2 690	
9	7 562	6 085		4 346	3 590		2 739	2 340		3 215	2 495	
10	7 923	6 295		4 272	3 760		2 707	2 445		3 650	2 535	
11	7 816	6 500		4 506	3 775		2 790	2 475		3 310	2 725	
12	7 275	6 125		4 140	3 300		2 680	2 120		3 135	2 825	
January	6 834	6 645	5 855	3 728	3 705	3 445	2 424	2 335	2 180	3 106	2 940	2 410
Change		-2,8 %	-11,9 %		-0,6 %	-7,0 %		-3,7 %	-6,6 %		-5,3 %	-18,0 %
Cum. 1-1	6 834	6 645	5 855	3 728	3 705	3 445	2 424	2 335	2 180	3 106	2 940	2 410
Change		-2,8 %	-11,9 %		-0,6 %	-7,0 %		-3,7 %	-6,6 %		-5,3 %	-18,0 %

Table 3: Trade balance 2022-2024, million euro

Month	Total			EU total			Euro zone			External trade		
	2022	2023*	2024*	2022	2023*	2024*	2022	2023*	2024*	2022	2023*	2024*
1	-1 062	-340	-95	-425	-140	-135	-203	65	-50	-637	-200	40
2	-1 130	-645		-301	-495		-98	-220		-829	-150	
3	-1 523	65		-531	45		-172	60		-992	20	
4	-959	285		-196	310		35	105		-762	-25	
5	-1 216	-170		-490	-215		-133	-80		-726	45	
6	-726	-255		-280	-210		136	-135		-446	-45	
7	-1 155	-625		-456	-225		18	-65		-699	-400	
8	-1 294	-80		-512	-35		-24	45		-782	-45	
9	-329	295		-296	50		34	35		-33	245	
10	-1 000	-30		-481	-70		-202	-90		-519	40	
11	277	1 665		-621	-65		-141	35		898	1 730	
12	-469	-445		-232	-65		67	60		-237	-380	
Cum. 1-1	-1 062	-340	-95	-425	-140	-135	-203	65	-50	-637	-200	40

*preliminary data

Table 4: Seasonally adjusted values (mill. euro) of export and import, as well as the change (%) from previous month**Seasonally adjusted¹ export**

Year	Month	Total	Change	EU total	Change	Euro zone	Change	External trade	Change
2022	1	6 289		3 560		2 418		2 729	
	2	6 147	-2,3	3 520	-1,1	2 398	-0,8	2 628	-3,7
	3	6 336	3,1	3 688	4,8	2 552	6,4	2 648	0,8
	4	6 728	6,2	3 974	7,7	2 783	9,1	2 754	4,0
	5	6 844	1,7	3 866	-2,7	2 688	-3,4	2 977	8,1
	6	6 948	1,5	4 061	5,0	2 779	3,4	2 887	-3,0
	7	7 277	4,7	4 180	2,9	2 831	1,9	3 097	7,3
	8	6 876	-5,5	3 969	-5,0	2 752	-2,8	2 907	-6,1
	9	6 832	-0,6	3 836	-3,4	2 646	-3,8	2 996	3,1
	10	6 816	-0,2	3 689	-3,8	2 486	-6,1	3 127	4,4
	11	7 694	12,9	3 666	-0,6	2 496	0,4	4 028	28,8
	12	6 866	-10,8	4 006	9,3	2 777	11,3	2 860	-29,0
2023	1	6 623	-3,5	3 707	-7,5	2 510	-9,6	2 916	2,0
	2	5 358	-19,1	3 158	-14,8	2 094	-16,6	2 200	-24,6
	3	6 987	30,4	4 100	29,8	2 787	33,1	2 887	31,2
	4	6 747	-3,4	4 138	0,9	2 631	-5,6	2 609	-9,6
	5	6 423	-4,8	3 597	-13,1	2 470	-6,1	2 826	8,3
	6	6 009	-6,4	3 444	-4,3	2 320	-6,1	2 565	-9,2
	7	5 873	-2,3	3 441	-0,1	2 289	-1,3	2 432	-5,2
	8	6 229	6,1	3 558	3,4	2 418	5,6	2 672	9,8
	9	6 254	0,4	3 575	0,5	2 367	-2,1	2 680	0,3
	10	5 935	-5,1	3 461	-3,2	2 240	-5,4	2 474	-7,7
	11	7 761	30,8	3 499	1,1	2 363	5,5	4 262	72,3
	12	6 177	-20,4	3 574	2,1	2 402	1,6	2 603	-38,9
2024	1	5 832	-5,6	3 324	-7,0	2 138	-11,0	2 508	-3,6

Seasonally adjusted¹ import

Year	Month	Total	Change	EU total	Change	Euro zone	Change	External trade	Change
2022	1	7 337		4 128		2 748		3 208	
	2	7 269	-0,9	3 800	-7,9	2 468	-10,2	3 469	8,1
	3	7 784	7,1	4 241	11,6	2 715	10,0	3 543	2,1
	4	7 744	-0,5	4 155	-2,0	2 722	0,3	3 590	1,3
	5	8 092	4,5	4 294	3,4	2 764	1,5	3 799	5,8
	6	7 895	-2,4	4 275	-0,4	2 602	-5,9	3 619	-4,7
	7	8 208	4,0	4 535	6,1	2 779	6,8	3 673	1,5
	8	8 074	-1,6	4 500	-0,8	2 776	-0,1	3 575	-2,7
	9	7 347	-9,0	4 194	-6,8	2 648	-4,6	3 153	-11,8
	10	7 788	6,0	4 239	1,1	2 715	2,5	3 549	12,6
	11	7 585	-2,6	4 340	2,4	2 692	-0,9	3 245	-8,6
	12	7 195	-5,1	4 105	-5,4	2 670	-0,8	3 090	-4,8
2023	1	6 933	-3,6	3 970	-3,3	2 559	-4,2	2 963	-4,1
	2	5 967	-13,9	3 646	-8,2	2 294	-10,3	2 321	-21,7
	3	6 983	17,0	4 138	13,5	2 749	19,8	2 845	22,6
	4	6 422	-8,0	3 778	-8,7	2 482	-9,7	2 644	-7,1
	5	6 630	3,2	3 762	-0,4	2 499	0,7	2 868	8,5
	6	6 442	-2,8	3 592	-4,5	2 407	-3,7	2 850	-0,6
	7	6 301	-2,2	3 564	-0,8	2 332	-3,1	2 737	-4,0
	8	6 231	-1,1	3 605	1,1	2 372	1,8	2 626	-4,0
	9	6 083	-2,4	3 574	-0,8	2 339	-1,4	2 509	-4,5
	10	6 019	-1,0	3 617	1,2	2 372	1,4	2 402	-4,3
	11	6 309	4,8	3 636	0,5	2 386	0,6	2 673	11,3
	12	6 412	1,6	3 487	-4,1	2 260	-5,3	2 925	9,4
2024	1	5 946	-7,3	3 578	2,6	2 308	2,1	2 369	-19,0

Table 5: Trend figures (mill. euro) of export and import, as well as the change (%) from previous month**Trend figures of export¹**

Year	Month	Total	Change	EU total	Change	Euro zone	Change	External trade	Change
2022	1	6 224		3 571		2 465		2 653	
	2	6 310	1,4	3 635	1,8	2 505	1,7	2 676	0,8
	3	6 433	1,9	3 720	2,3	2 571	2,6	2 713	1,4
	4	6 603	2,6	3 815	2,6	2 638	2,6	2 788	2,8
	5	6 766	2,5	3 895	2,1	2 684	1,7	2 871	3,0
	6	6 901	2,0	3 969	1,9	2 711	1,0	2 932	2,1
	7	6 960	0,9	3 992	0,6	2 717	0,2	2 968	1,2
	8	6 914	-0,7	3 934	-1,5	2 692	-0,9	2 980	0,4
	9	6 852	-0,9	3 857	-2,0	2 648	-1,6	2 996	0,5
	10	6 809	-0,6	3 807	-1,3	2 610	-1,4	3 002	0,2
	11	6 765	-0,6	3 800	-0,2	2 603	-0,3	2 965	-1,2
	12	6 735	-0,4	3 817	0,5	2 610	0,3	2 918	-1,6
2023	1	6 712	-0,3	3 827	0,2	2 607	-0,1	2 885	-1,1
	2	6 700	-0,2	3 848	0,5	2 607	-0,0	2 852	-1,1
	3	6 645	-0,8	3 847	-0,0	2 599	-0,3	2 799	-1,9
	4	6 501	-2,2	3 762	-2,2	2 555	-1,7	2 739	-2,1
	5	6 331	-2,6	3 643	-3,2	2 484	-2,8	2 688	-1,9
	6	6 185	-2,3	3 562	-2,2	2 420	-2,6	2 623	-2,4
	7	6 114	-1,1	3 530	-0,9	2 384	-1,5	2 584	-1,5
	8	6 126	0,2	3 530	-0,0	2 367	-0,7	2 596	0,5
	9	6 128	0,0	3 534	0,1	2 348	-0,8	2 595	-0,1
	10	6 085	-0,7	3 518	-0,4	2 330	-0,8	2 567	-1,1
	11	6 052	-0,5	3 494	-0,7	2 321	-0,4	2 558	-0,3
	12	6 035	-0,3	3 476	-0,5	2 305	-0,7	2 558	-0,0
2024	1	6 012	-0,4	3 463	-0,4	2 281	-1,0	2 549	-0,4

Trend figures of import¹

Year	Month	Total	Change	EU total	Change	Euro zone	Change	External trade	Change
2022	1	7 232		3 955		2 577		3 276	
	2	7 416	2,6	4 017	1,6	2 608	1,2	3 400	3,8
	3	7 600	2,5	4 093	1,9	2 641	1,3	3 507	3,2
	4	7 757	2,1	4 167	1,8	2 672	1,2	3 590	2,4
	5	7 873	1,5	4 235	1,6	2 686	0,5	3 638	1,3
	6	7 935	0,8	4 305	1,6	2 692	0,2	3 631	-0,2
	7	7 931	-0,1	4 349	1,0	2 701	0,3	3 582	-1,3
	8	7 823	-1,4	4 336	-0,3	2 700	-0,0	3 487	-2,6
	9	7 673	-1,9	4 281	-1,3	2 686	-0,5	3 392	-2,7
	10	7 562	-1,4	4 231	-1,2	2 670	-0,6	3 331	-1,8
	11	7 413	-2,0	4 175	-1,3	2 647	-0,9	3 238	-2,8
	12	7 200	-2,9	4 087	-2,1	2 612	-1,3	3 113	-3,9
2023	1	6 995	-2,9	3 989	-2,4	2 567	-1,7	3 006	-3,4
	2	6 839	-2,2	3 919	-1,8	2 536	-1,2	2 920	-2,8
	3	6 717	-1,8	3 872	-1,2	2 524	-0,5	2 844	-2,6
	4	6 609	-1,6	3 812	-1,6	2 502	-0,9	2 798	-1,6
	5	6 531	-1,2	3 738	-1,9	2 467	-1,4	2 793	-0,2
	6	6 451	-1,2	3 675	-1,7	2 431	-1,5	2 776	-0,6
	7	6 352	-1,5	3 636	-1,1	2 400	-1,3	2 716	-2,2
	8	6 256	-1,5	3 618	-0,5	2 381	-0,8	2 638	-2,9
	9	6 182	-1,2	3 608	-0,3	2 369	-0,5	2 574	-2,4
	10	6 168	-0,2	3 603	-0,1	2 360	-0,4	2 565	-0,4
	11	6 211	0,7	3 594	-0,2	2 349	-0,5	2 617	2,0
	12	6 216	0,1	3 586	-0,2	2 337	-0,5	2 630	0,5
2024	1	6 162	-0,9	3 591	0,1	2 334	-0,1	2 572	-2,2

Figure 4. Exports 2022-2024 (original, seasonally adjusted and trend)

Finnish Customs Statistics

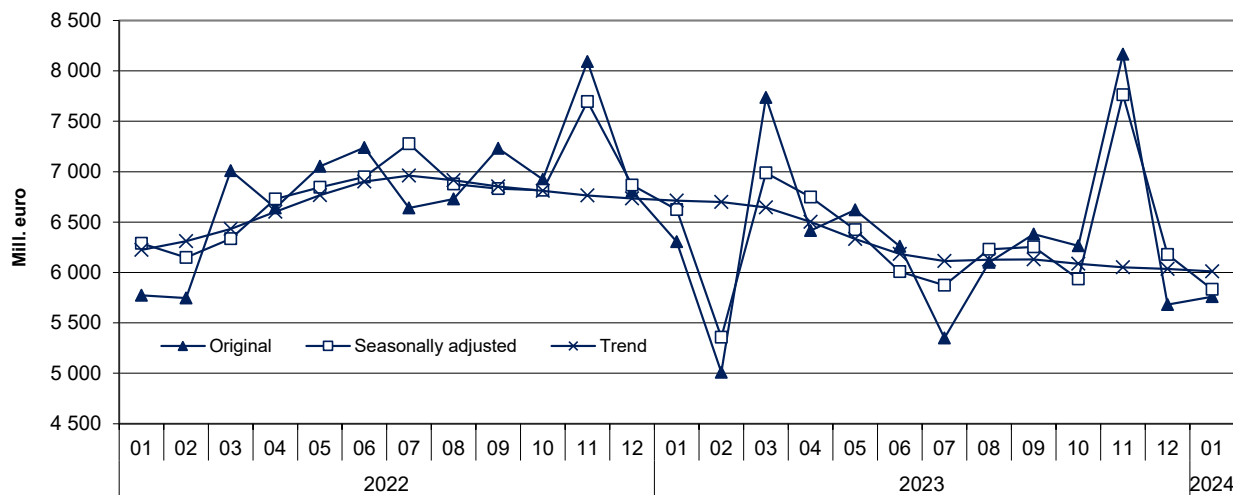
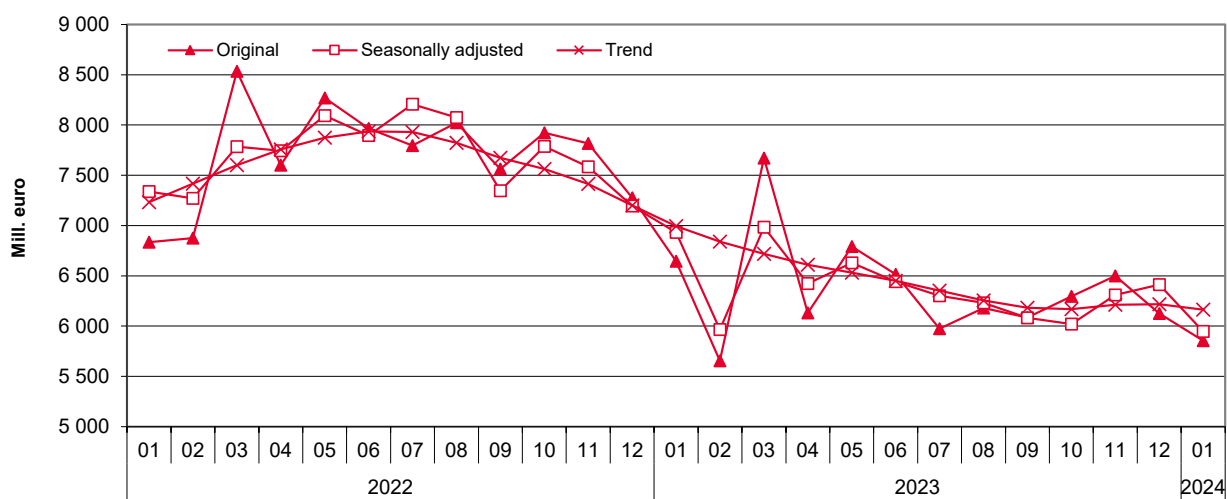


Figure 5. Imports 2022-2024 (original, seasonally adjusted and trend)

Finnish Customs Statistics



¹ Seasonal adjustment is a statistical technique to remove the effects of seasonal calendar influences operating on time series. In trend series, also irregular fluctuations have been filtered off. The TRAMO/SEATS method recommended by Eurostat has been implemented in the seasonal adjustment of the international trade series. Starting July 2019, the JDemetra+2.2.2 program version has been implemented in calculating seasonal adjustments. Data starting year 2010 is used in calculation.

Table 6. Exports and imports by country (main trading partners), preliminary value and change year-on-year *

Origin/ destination	Exports 2024		Imports 2024	
	January		January	
	preliminary value MEUR	change %	preliminary value MEUR	change %
Total exports / imports	5 760	-8,6	5 855	-11,9
DE Germany	646,0	3,3	828,3	2,7
SE Sweden	659,3	-5,0	735,1	-7,1
US United States of America	545,9	7,0	341,1	-4,7
NL Netherlands	423,4	-13,9	338,2	1,9
CN China	295,2	-12,8	457,9	-29,2
NO Norway	183,7	-7,5	516,5	5,4
PL Poland	291,1	28,8	209,6	-24,7
GB United Kingdom	251,8	49,7	150,1	-7,9
EE Estonia	190,2	-12,1	192,7	-33,5
FR France	186,9	-16,4	165,4	4,8
BE Belgium	197,2	-21,3	126,6	12,5
IT Italy	160,3	-22,1	152,3	-9,6
DK Denmark	106,1	0,5	169,6	12,9
ES Spain	95,2	-3,6	101,9	-23,8
CH Switzerland	128,1	2,6	66,7	13,3
TR Türkiye	93,8	-8,5	69,2	-24,5
JP Japan	85,6	-18,7	56,6	-24,6
CZ Czechia	48,6	-5,7	87,4	12,7
CA Canada	80,3	-22,6	45,9	66,1
IN India	59,8	-10,7	53,7	18,8
RU Russia	24,6	-48,2	87,4	-50,3
BR Brazil	43,2	-56,4	68,4	-10,2
AU Australia	58,7	-34,0	48,8	55,2
LT Lithuania	60,0	-3,8	46,0	-26,3
KR South Korea	59,9	-38,4	45,1	-36,8

* The values in the table are preliminary and significant changes are possible when data becomes more complete

Preliminary statistics on the international trade in goods, January 2024
2023:E01EN, 7.3.2024

Inquiries:

Kaarna, Anssi tel. +358 40 332 8153

Telasuo, Christina tel. +358 40 332 1828

E-mail: forename.surname@tulli.fi

Monthly statistics for Januari 2024 is published 28.3.2024.

More specific data on countries and goods, as well as statistics on logistics, are available free of charge via the Uljas statistical database: uljas.tulli.fi.

ISSN 1796-0479 = Official Statistics of Finland (pdf)

ISSN 2670-0565 = Preliminary statistics on the international trade in goods (web publication)

Contact information:

Finnish Customs
Statistics

Opastinsilta 12
PO Box 512
FI-00101 Helsinki

Exchange + 358 295 5200
Statistics service + 358 295 52335
statistics@tulli.fi