

Preliminary statistics on the international trade in goods July 2022

Value of exports increased by 17.5 per cent in July

According to the preliminary statistics of international trade in goods provided by Finnish Customs, the value of Finnish exports increased by 17.5 per cent, and the value of imports by 30.1 per cent in July year-on-year. The value of Finnish exports in July was EUR 6.5 billion and the value of imports EUR 7.8 billion. During the reference month in 2021 exports increased by 24.8 per cent and imports by 21.7 per cent.

In January-July 2021, the total value of exports increased by 24.0 per cent and the value of imports by 36.1 per cent year-on-year.

The trade balance was in deficit of EUR 1.3 billion in July. In January-July, the aggregated deficit amounted to EUR 7.6 billion. In July 2021, the trade balance was EUR 428 million in deficit and in January-July of the same year, the aggregated deficit was EUR 2.3 billion.

Exports to EU member states increased by 19.6 per cent, and exports to non-EU countries by 15.1 per cent in July. Imports from EU countries increased by 20.0 per cent and imports from non-EU countries by 43.3 per cent. Calculated from the beginning of the year, exports to EU countries rose by 30.5 per cent and to non-EU countries by 16.0 per cent. During the same period, imports from EU member states rose by 23.7 per cent and from other countries by 54.5 per cent.

Tables 7 and 8 on trade with Russia by more specific commodity level have temporarily been added to the preliminary statistics publication. The values in the table are preliminary and significant changes are possible when data becomes more complete.

Helsinki 6.9.2022. Free for publication at 9.00 a.m.

Quoting is encouraged provided Finnish Customs is acknowledged as the source.

Table 1: Exports 2020-2022, million euro

Month	Total			EU total			Euro zone			External trade		
	2020	2021	2022*	2020	2021	2022*	2020	2021	2022*	2020	2021	2022*
1	4 907	4 423	5 770	2 741	2 483	3 300	1 862	1 705	2 220	2 166	1 940	2 470
2	4 454	4 825	5 725	2 507	2 759	3 330	1 781	1 952	2 280	1 948	2 066	2 395
3	5 071	5 817	7 015	2 887	3 182	4 170	2 013	2 231	2 895	2 184	2 636	2 845
4	4 449	5 350	6 600	2 350	2 914	3 910	1 597	2 012	2 760	2 100	2 436	2 690
5	4 048	5 305	6 995	2 252	2 832	3 990	1 492	1 948	2 780	1 796	2 473	3 005
6	4 523	5 700	7 210	2 450	3 114	4 185	1 671	2 159	2 880	2 072	2 587	3 025
7	4 444	5 547	6 520	2 423	2 985	3 570	1 739	2 145	2 495	2 021	2 562	2 950
8	4 406	5 160		2 393	2 902		1 613	1 961		2 012	2 259	
9	4 932	6 621		2 776	3 898		1 927	2 767		2 156	2 723	
10	5 138	6 124		2 916	3 491		2 063	2 435		2 223	2 632	
11	4 978	6 623		2 809	3 833		1 981	2 667		2 169	2 790	
12	6 090	7 410		2 875	4 635		2 088	3 606		3 215	2 776	
July	4 444	5 547	6 520	2 423	2 985	3 570	1 739	2 145	2 495	2 021	2 562	2 950
Change		24,8 %	17,5 %		23,2 %	19,6 %		23,3 %	16,3 %		26,8 %	15,1 %
Cum. 1-7	31 896	36 967	45 835	17 610	20 269	26 455	12 155	14 152	18 310	14 287	16 700	19 380
Change		15,9 %	24,0 %		15,1 %	30,5 %		16,4 %	29,4 %		16,9 %	16,0 %

Table 2: Imports 2020-2022, million euro

Month	Total			EU total			Euro zone			External trade		
	2020	2021	2022*	2020	2021	2022*	2020	2021	2022*	2020	2021	2022*
1	5 223	4 787	6 735	2 922	2 743	3 705	1 934	1 798	2 405	2 300	2 044	3 030
2	5 233	5 275	6 795	3 195	3 132	3 620	2 161	2 055	2 360	2 038	2 143	3 175
3	5 410	6 118	8 425	3 340	3 696	4 660	2 290	2 437	3 030	2 070	2 422	3 765
4	4 260	5 615	7 595	2 513	3 425	4 120	1 698	2 304	2 730	1 747	2 190	3 475
5	4 372	5 537	8 260	2 595	3 384	4 465	1 734	2 232	2 895	1 777	2 153	3 795
6	4 777	5 985	7 880	2 891	3 716	4 410	1 895	2 492	2 700	1 886	2 268	3 470
7	4 910	5 975	7 775	2 768	3 372	4 045	1 846	2 191	2 460	2 143	2 603	3 730
8	4 660	5 750		2 712	3 262		1 785	2 137		1 948	2 488	
9	5 377	6 525		3 260	3 687		2 207	2 405		2 117	2 838	
10	5 224	6 698		3 130	3 703		2 078	2 450		2 094	2 995	
11	5 219	7 028		3 130	3 982		2 068	2 611		2 089	3 046	
12	5 104	7 641		3 109	4 186		2 060	2 677		1 995	3 455	
July	4 910	5 975	7 775	2 768	3 372	4 045	1 846	2 191	2 460	2 143	2 603	3 730
Change		21,7 %	30,1 %		21,8 %	20,0 %		18,7 %	12,3 %		21,5 %	43,3 %
Cum. 1-7	34 185	39 292	53 465	20 224	23 468	29 025	13 558	15 509	18 580	13 961	15 823	24 440
Change		14,9 %	36,1 %		16,0 %	23,7 %		14,4 %	19,8 %		13,3 %	54,5 %

Table 3: Trade balance 2020-2022, million euro

Month	Total			EU total			Euro zone			External trade		
	2020	2021	2022*	2020	2021	2022*	2020	2021	2022*	2020	2021	2022*
1	-316	-365	-965	-182	-260	-405	-72	-93	-185	-134	-105	-560
2	-779	-450	-1 070	-689	-373	-290	-379	-103	-80	-90	-77	-780
3	-340	-301	-1 410	-453	-514	-490	-277	-206	-135	113	214	-920
4	189	-265	-995	-164	-511	-210	-101	-292	30	353	246	-785
5	-323	-231	-1 265	-343	-552	-475	-242	-283	-115	19	320	-790
6	-254	-284	-670	-441	-602	-225	-224	-334	180	187	318	-445
7	-467	-428	-1 255	-344	-387	-475	-107	-46	35	-122	-41	-780
8	-254	-590		-318	-360		-172	-175		65	-230	
9	-445	96		-484	211		-279	362		39	-115	
10	-85	-574		-214	-211		-15	-15		129	-363	
11	-241	-405		-320	-149		-86	56		79	-256	
12	986	-231		-234	448		28	930		1 220	-679	
Cum. 1-7	-2 290	-2 324	-7 630	-2 616	-3 199	-2 570	-1 402	-1 357	-270	326	875	-5 060

*preliminary data

Figure 1. Monthly export, import and trade balance 2020-2022

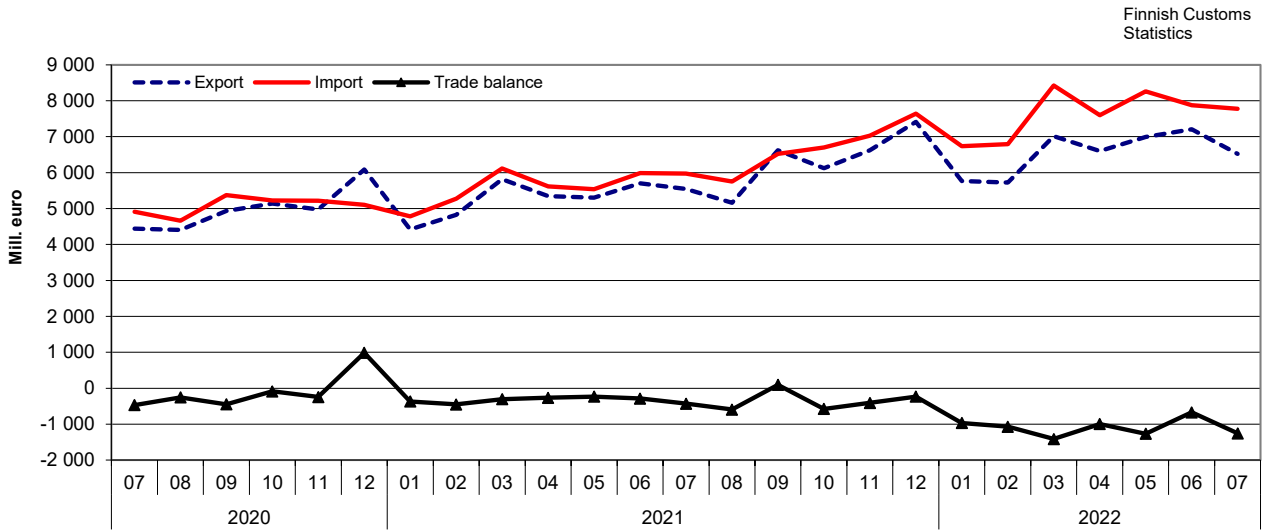


Figure 2. Changes of export values by month compared with the same month of the previous year 2020-2022

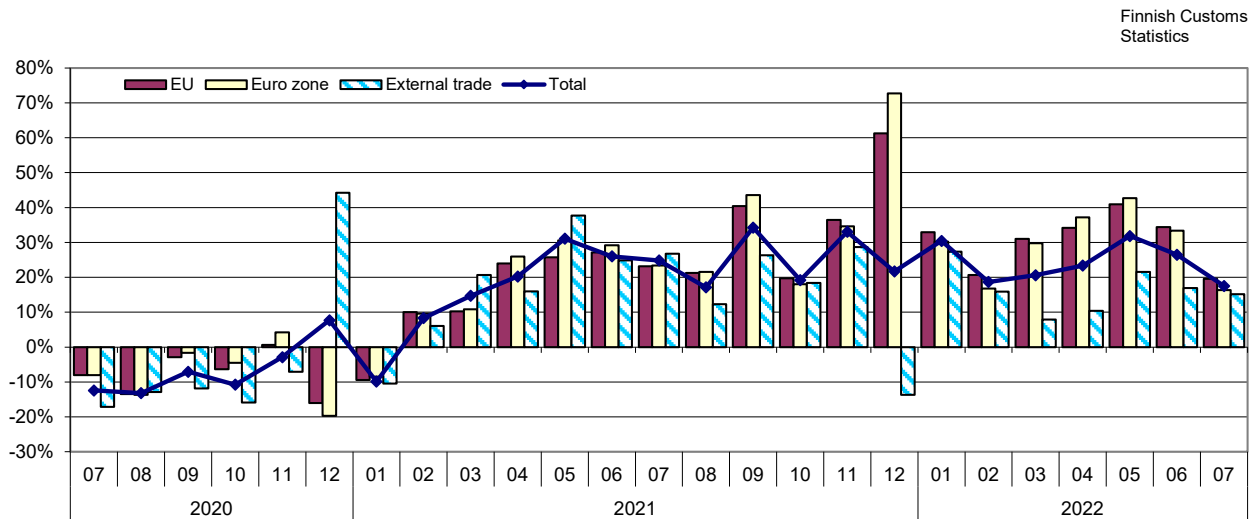


Figure 3. Changes of import values by month compared with the same month of the previous year 2020-2022

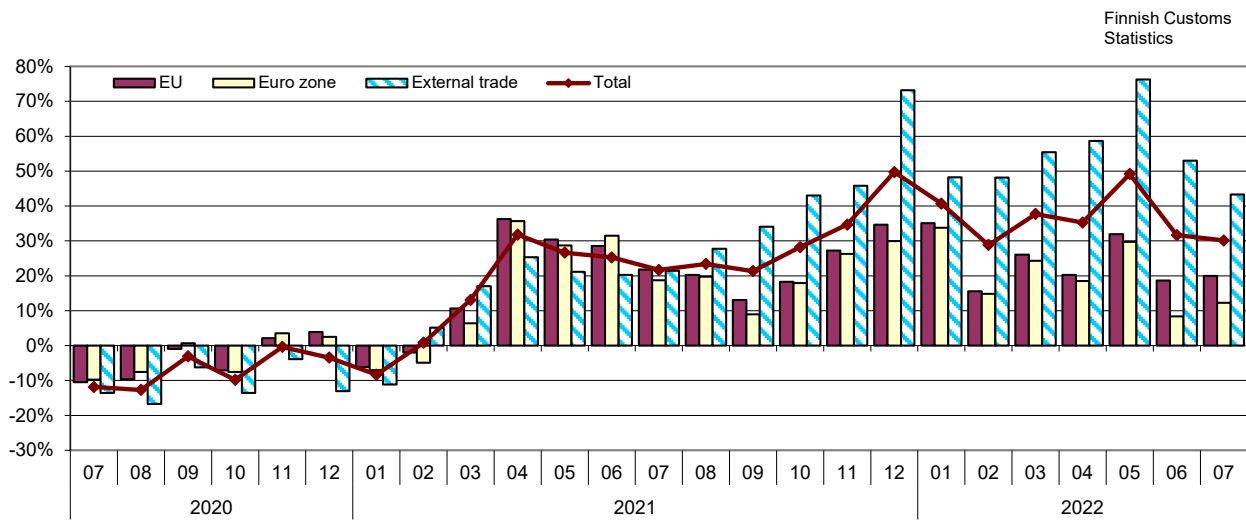


Table 4: Seasonally adjusted values (mill. euro) of export and import, as well as the change (%) from previous month

Seasonally adjusted¹² export

Year	Month	Total	Change	EU total	Change	Euro zone	Change	External trade	Change
2020	1	5 106		2 796		1 895		2 310	
	2	4 912	-3,8	2 722	-2,7	1 929	1,8	2 190	-5,2
	3	4 829	-1,7	2 707	-0,5	1 890	-2,0	2 122	-3,1
	4	4 328	-10,4	2 301	-15,0	1 551	-17,9	2 027	-4,5
	5	4 246	-1,9	2 342	1,8	1 576	1,6	1 904	-6,1
	6	4 301	1,3	2 360	0,8	1 603	1,8	1 941	1,9
	7	4 496	4,5	2 561	8,5	1 780	11,1	1 935	-0,3
	8	4 854	8,0	2 663	4,0	1 850	3,9	2 192	13,3
	9	4 644	-4,3	2 601	-2,3	1 811	-2,1	2 043	-6,8
	10	4 870	4,9	2 722	4,7	1 937	6,9	2 148	5,1
	11	4 905	0,7	2 738	0,6	1 942	0,3	2 167	0,9
	12	5 711	16,4	2 761	0,8	1 966	1,2	2 950	36,1
2021	1	4 975	-12,9	2 745	-0,6	1 906	-3,1	2 231	-24,4
	2	5 173	4,0	2 911	6,1	2 045	7,3	2 262	1,4
	3	5 352	3,5	2 886	-0,9	2 000	-2,2	2 467	9,1
	4	5 185	-3,1	2 832	-1,9	1 954	-2,3	2 353	-4,6
	5	5 359	3,4	2 834	0,1	1 964	0,5	2 525	7,3
	6	5 421	1,2	2 998	5,8	2 071	5,5	2 423	-4,0
	7	5 829	7,5	3 282	9,5	2 300	11,1	2 547	5,1
	8	5 470	-6,2	3 101	-5,5	2 148	-6,6	2 369	-7,0
	9	6 231	13,9	3 650	17,7	2 600	21,1	2 581	9,0
	10	6 036	-3,1	3 395	-7,0	2 395	-7,9	2 641	2,3
	11	6 270	3,9	3 586	5,6	2 495	4,2	2 684	1,6
	12	6 983	11,4	4 436	23,7	3 396	36,1	2 547	-5,1
2022	1	6 237	-10,7	3 504	-21,0	2 370	-30,2	2 733	7,3
	2	6 138	-1,6	3 518	0,4	2 391	0,9	2 620	-4,1
	3	6 416	4,5	3 754	6,7	2 596	8,6	2 662	1,6
	4	6 688	4,2	3 987	6,2	2 809	8,2	2 700	1,4
	5	6 792	1,6	3 838	-3,7	2 677	-4,7	2 953	9,4
	6	6 860	1,0	4 028	4,9	2 762	3,2	2 832	-4,1
	7	7 137	4,0	4 093	1,6	2 802	1,4	3 045	7,5

Seasonally adjusted¹² import

Year	Month	Total	Change	EU total	Change	Euro zone	Change	External trade	Change
2020	1	5 429		3 136		2 116		2 292	
	2	5 609	3,3	3 382	7,8	2 268	7,2	2 227	-2,9
	3	5 116	-8,8	3 157	-6,7	2 147	-5,3	1 959	-12,0
	4	4 173	-18,4	2 424	-23,2	1 609	-25,1	1 748	-10,8
	5	4 530	8,6	2 629	8,4	1 752	8,9	1 901	8,7
	6	4 722	4,2	2 762	5,1	1 800	2,7	1 959	3,1
	7	4 900	3,8	2 855	3,3	1 894	5,2	2 045	4,4
	8	5 004	2,1	2 993	4,9	2 002	5,7	2 011	-1,7
	9	5 192	3,7	3 143	5,0	2 131	6,5	2 049	1,9
	10	4 999	-3,7	3 016	-4,0	2 020	-5,2	1 983	-3,2
	11	5 236	4,7	3 126	3,7	2 069	2,4	2 110	6,4
	12	4 772	-8,9	2 894	-7,4	1 919	-7,3	1 877	-11,0
2021	1	5 283	10,7	3 128	8,1	2 100	9,5	2 156	14,8
	2	5 541	4,9	3 246	3,8	2 108	0,3	2 294	6,4
	3	5 618	1,4	3 390	4,4	2 212	4,9	2 228	-2,9
	4	5 497	-2,2	3 305	-2,5	2 184	-1,3	2 192	-1,6
	5	5 565	1,2	3 326	0,6	2 182	-0,1	2 240	2,2
	6	5 907	6,1	3 549	6,7	2 367	8,5	2 358	5,3
	7	6 141	4,0	3 585	1,0	2 323	-1,9	2 556	8,4
	8	5 990	-2,5	3 492	-2,6	2 319	-0,2	2 498	-2,3
	9	6 301	5,2	3 554	1,8	2 323	0,1	2 747	10,0
	10	6 597	4,7	3 679	3,5	2 461	5,9	2 918	6,2
	11	6 848	3,8	3 858	4,9	2 528	2,7	2 990	2,5
	12	7 149	4,4	3 898	1,0	2 493	-1,4	3 251	8,8
2022	1	7 201	0,7	4 096	5,1	2 718	9,0	3 105	-4,5
	2	7 153	-0,7	3 752	-8,4	2 423	-10,9	3 401	9,6
	3	7 738	8,2	4 274	13,9	2 747	13,4	3 465	1,9
	4	7 681	-0,7	4 102	-4,0	2 675	-2,6	3 580	3,3
	5	8 095	5,4	4 258	3,8	2 738	2,4	3 837	7,2
	6	7 826	-3,3	4 217	-1,0	2 565	-6,3	3 609	-5,9
	7	8 198	4,8	4 431	5,1	2 693	5,0	3 767	4,4

Table 5: Trend figures (mill. euro) of export and import, as well as the change (%) from previous month

Trend figures of export²

Year	Month	Total	Change	EU total	Change	Euro zone	Change	External trade	Change
2020	1	5 034		2 770		1 906		2 264	
	2	4 961	-1,4	2 745	-0,9	1 913	0,4	2 216	-2,1
	3	4 911	-1,0	2 733	-0,4	1 916	0,2	2 178	-1,7
	4	4 869	-0,9	2 722	-0,4	1 908	-0,4	2 147	-1,4
	5	4 807	-1,3	2 698	-0,9	1 889	-1,0	2 109	-1,8
	6	4 771	-0,7	2 687	-0,4	1 884	-0,3	2 084	-1,2
	7	4 805	0,7	2 709	0,8	1 902	1,0	2 096	0,6
	8	4 861	1,2	2 736	1,0	1 925	1,2	2 125	1,4
	9	4 893	0,7	2 749	0,5	1 943	0,9	2 145	0,9
	10	4 927	0,7	2 762	0,5	1 961	0,9	2 166	1,0
	11	4 973	0,9	2 777	0,6	1 974	0,7	2 195	1,4
	12	5 022	1,0	2 795	0,6	1 980	0,3	2 227	1,4
2021	1	5 089	1,3	2 825	1,1	1 988	0,4	2 264	1,7
	2	5 175	1,7	2 860	1,2	1 998	0,5	2 315	2,2
	3	5 245	1,4	2 876	0,6	1 999	0,1	2 370	2,4
	4	5 295	0,9	2 883	0,3	2 001	0,1	2 412	1,8
	5	5 371	1,4	2 927	1,5	2 032	1,5	2 444	1,3
	6	5 499	2,4	3 031	3,6	2 105	3,6	2 467	1,0
	7	5 642	2,6	3 160	4,2	2 202	4,6	2 482	0,6
	8	5 789	2,6	3 286	4,0	2 302	4,5	2 503	0,8
	9	5 953	2,8	3 404	3,6	2 393	4,0	2 548	1,8
	10	6 079	2,1	3 481	2,3	2 447	2,3	2 598	2,0
	11	6 140	1,0	3 517	1,0	2 462	0,6	2 623	1,0
	12	6 168	0,4	3 531	0,4	2 453	-0,4	2 637	0,5
2022	1	6 211	0,7	3 554	0,7	2 448	-0,2	2 657	0,8
	2	6 299	1,4	3 623	1,9	2 490	1,7	2 676	0,7
	3	6 443	2,3	3 736	3,1	2 582	3,7	2 706	1,1
	4	6 613	2,6	3 847	3,0	2 674	3,6	2 766	2,2
	5	6 762	2,3	3 926	2,1	2 727	2,0	2 836	2,5
	6	6 890	1,9	3 997	1,8	2 756	1,1	2 893	2,0
	7	6 989	1,4	4 054	1,4	2 778	0,8	2 935	1,5

Trend figures of import²

Year	Month	Total	Change	EU total	Change	Euro zone	Change	External trade	Change
2020	1	5 410		3 172		2 129		2 238	
	2	5 365	-0,8	3 191	0,6	2 144	0,7	2 174	-2,9
	3	5 306	-1,1	3 194	0,1	2 147	0,2	2 112	-2,9
	4	5 290	-0,3	3 191	-0,1	2 144	-0,2	2 099	-0,6
	5	5 305	0,3	3 189	-0,0	2 138	-0,3	2 116	0,8
	6	5 314	0,2	3 187	-0,1	2 132	-0,3	2 127	0,5
	7	5 311	-0,0	3 186	-0,0	2 132	-0,0	2 126	-0,1
	8	5 300	-0,2	3 189	0,1	2 136	0,2	2 111	-0,7
	9	5 280	-0,4	3 188	-0,0	2 136	0,0	2 092	-0,9
	10	5 259	-0,4	3 180	-0,3	2 128	-0,4	2 080	-0,6
	11	5 243	-0,3	3 172	-0,2	2 118	-0,5	2 071	-0,4
	12	5 259	0,3	3 178	0,2	2 118	-0,0	2 081	0,5
2021	1	5 353	1,8	3 213	1,1	2 134	0,8	2 139	2,8
	2	5 476	2,3	3 271	1,8	2 161	1,3	2 206	3,1
	3	5 559	1,5	3 324	1,6	2 190	1,4	2 234	1,3
	4	5 624	1,2	3 368	1,3	2 219	1,3	2 255	0,9
	5	5 724	1,8	3 418	1,5	2 253	1,5	2 305	2,2
	6	5 871	2,6	3 478	1,7	2 290	1,7	2 393	3,8
	7	6 026	2,6	3 531	1,5	2 324	1,5	2 494	4,2
	8	6 178	2,5	3 578	1,3	2 355	1,3	2 600	4,3
	9	6 367	3,1	3 635	1,6	2 392	1,6	2 732	5,1
	10	6 585	3,4	3 710	2,1	2 437	1,9	2 875	5,2
	11	6 804	3,3	3 794	2,3	2 482	1,8	3 009	4,7
	12	6 999	2,9	3 873	2,1	2 522	1,6	3 126	3,9
2022	1	7 164	2,4	3 936	1,6	2 556	1,4	3 228	3,3
	2	7 339	2,4	3 996	1,5	2 585	1,1	3 343	3,6
	3	7 530	2,6	4 067	1,8	2 616	1,2	3 464	3,6
	4	7 709	2,4	4 133	1,6	2 641	1,0	3 575	3,2
	5	7 852	1,9	4 193	1,5	2 653	0,4	3 658	2,3
	6	7 950	1,3	4 255	1,5	2 660	0,2	3 695	1,0
	7	8 029	1,0	4 306	1,2	2 670	0,4	3 724	0,8

² April 2020 has been defined as transitory change for imports and exports according to tests.

Figure 4. Exports 2020-2022 (original, seasonally adjusted and trend)

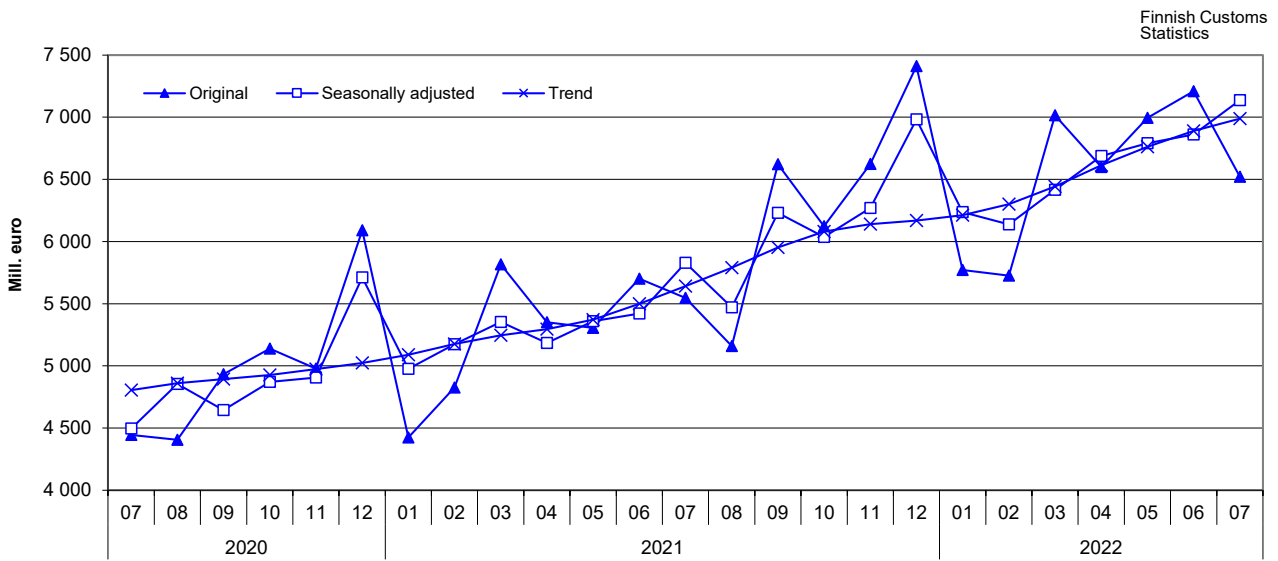
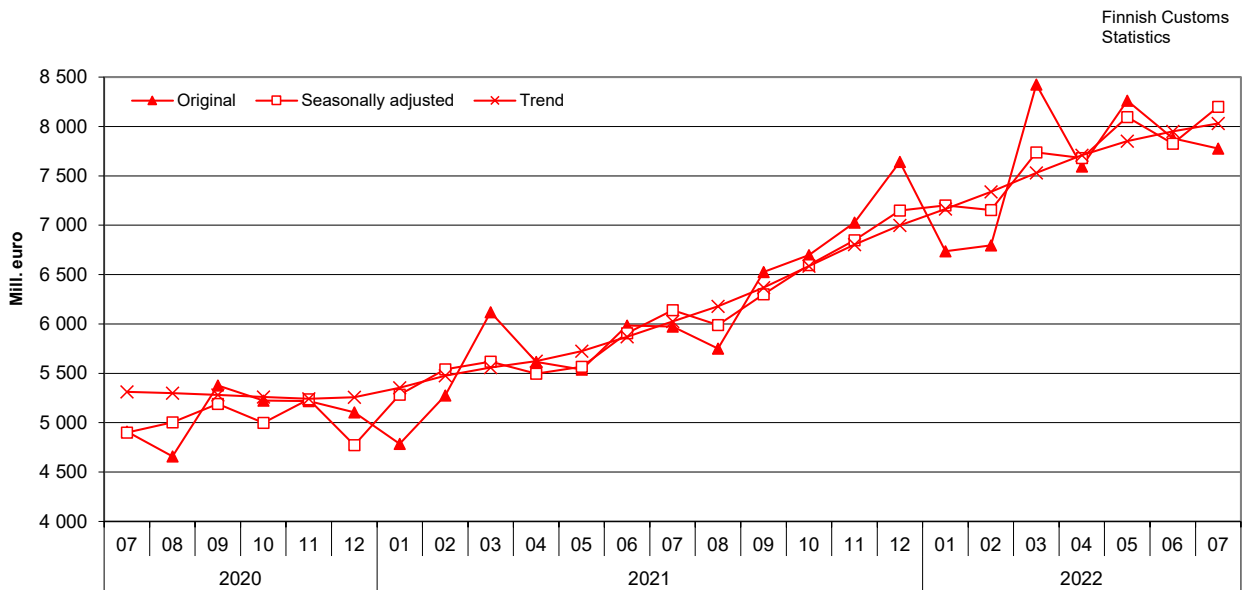


Figure 5. Imports 2020-2022 (original, seasonally adjusted and trend)



¹ Seasonal adjustment is a statistical technique to remove the effects of seasonal calendar influences operating on a series. Irregular fluctuations in the trend series have also been filtered off. The TRAMO/SEATS method recommended by Eurostat has been implemented in the seasonal adjustment of the foreign trade series. Starting July 2019 a new version of Demetra, the JDemetra+2.2.2, has been implemented in calculating seasonal adjustments. Data starting year 2010 is now used in calculation. The time series used is over seven years and in accordance with the recommendations. Because of the program updating and the shorter time series used seasonal adjustments and trend series for previous months have been revised.

Table 6. Exports and imports by country (main trading partners), preliminary value and change year-on-year *

Origin/ destination	Exports 2022		Imports 2022	
	July		July	
	preliminary value MEUR	change %	preliminary value MEUR	change %
Total exports / imports	6 520	17,5	7 775	30,1
SE Sweden	602,7	27,7	1 057,0	48,1
DE Germany	758,0	-3,3	825,1	0,1
CN China	333,3	17,3	765,6	65,3
US USA	663,0	63,7	350,7	51,1
NL Netherlands	493,8	37,8	379,2	14,3
NO Norway	161,6	37,2	499,1	99,9
RU Russia	95,6	-70,8	424,4	-30,6
EE Estonia	260,2	39,5	244,4	40,4
PL Poland	239,9	43,2	220,3	15,6
GB United Kingdom	270,2	34,4	188,9	58,2
BE Belgium	251,1	42,7	130,7	6,1
IT Italy	158,8	0,5	177,1	8,2
FR France	189,8	22,2	143,3	3,4
CA Canada	105,0	45,7	197,2	269,7
ES Spain	98,8	29,2	139,2	10,5
DK Denmark	107,7	19,4	116,5	-8,2
JP Japan	136,9	6,5	62,5	-2,4
TR Turkey	85,7	4,0	94,2	47,6
CD Congo (Democratic Rep.)	0,9	-45,0	176,4	406,2
AU Australia	72,9	29,5	93,7	37,4
CH Switzerland	95,6	-1,1	46,6	9,1
KR South Korea	74,4	1,3	61,8	39,5
LT Lithuania	75,5	4,1	51,7	23,1
BR Brazil	49,0	50,1	71,5	138,1
AT Austria	42,7	3,8	73,3	32,9

* The values in the table are preliminary and significant changes are possible when data becomes more complete

Table 7. Exports to Russia May-July 2022, preliminary value and change in July y/y

RU Russia CN-class	May	June	July	Change %
	Preliminary value milj. eur	Preliminary value milj. eur	Preliminary value milj. eur	
01-24 Animal- and vegetable products	5,2	12,2	12,3	36%
25-27 Mineral products	4,0	5,2	5,9	-78%
2710 Oil products	3,5	4,1	5,2	-80%
28-38 Chemical industry products	13,8	19,2	11,0	-62%
39-40 Plastics and -articles, rubber and -articles	10,8	15,7	7,1	-72%
47-49 Pulp, paper, paperboard, -articles	8,0	7,8	1,6	-96%
50-67 Textiles, footwear	2,2	2,1	2,4	-21%
72-83 Base metals and -articles	67,1	57,1	17,9	-64%
7401 Copper mattes	63,3	47,0	11,0	-65%
84 Machines and mechanical appliances, -parts	51,6	99,4	24,0	-65%
85 Electrical machinery, -parts	1,7	4,1	2,8	-92%
86-89 Transport equipment	1,3	1,6	1,6	-92%
90-92 Optical and medicinal instruments and apparatus, etc	1,3	15,0	3,8	-43%
Other CN-classes	4,6	4,3	5,1	-49%
Total	171,5	243,5	95,6	-71%

Table 8. Imports from Russia May-July 2022, preliminary value and change in July y/y

RU Russia CN-class	May	June	July	Change %
	Preliminary value milj. eur	Preliminary value milj. eur	Preliminary value milj. eur	
01-24 Animal- and vegetable products	8,0	3,4	0,1	-99%
25-27 Mineral products	294,1	168,4	212,3	-35%
2701 Coal	25,5	55,0	3,9	-42%
2709 Crude oil	0,0	73,3	114,6	-30%
2710 Oil products	99,6	24,1	82,4	70%
2711 Natural gas	135,6	0,0	0,0	-100%
2716 Electrical energy	24,6	0,0	0,0	-100%
28-38 Chemical industry products	33,4	25,9	25,1	-55%
31 Fertilisers	0,4	2,5	0,0	-100%
39-40 Plastics and -articles, rubber and -articles	10,3	23,5	14,0	59%
4011 New pneumatic tyres, rubber	8,5	16,9	12,4	162%
44-46 Wood and -articles	12,9	13,2	6,0	-89%
47-49 Pulp, paper, paperboard, -articles	0,8	1,5	0,1	-96%
72-83 Base metals and -articles	65,7	83,1	161,2	11%
72 Iron and steel	10,7	10,2	0,5	-98%
73 Articles of iron and steel	2,2	4,7	0,8	-91%
74 Copper and articles of copper	2,8	3,0	0,0	-100%
75 Nickel and articles of nickel	42,9	59,0	159,6	73%
84 Machines and mechanical appliances, -parts	18,4	0,5	0,5	-58%
85 Electrical machinery and -parts	3,5	3,6	2,0	-54%
Other CN-classes	6,7	6,4	3,1	-47%
Total	453,8	329,4	424,4	-31%

Preliminary statistics on the international trade in goods, July 2022
2022:E07EN, 6.9.2022

Inquiries:

Kaarna, Anssi tel. +358 40 332 8153

Telasuo, Christina tel. +358 40 332 1828

E-mail: forename.surname@tulli.fi

Monthly statistics for July 2022 is published 30.9.2022.

More specific data on countries and goods, as well as statistics on logistics, are available free of charge via the Uljas statistical database: uljas.tulli.fi.

ISSN 1796-0479 = Official Statistics of Finland (pdf)

ISSN 2670-0565 = Preliminary statistics on the international trade in goods (web publication)

Contact information:

Finnish Customs
Statistics

Opastinsilta 12
PO Box 512
FI-00101 Helsinki

Exchange + 358 295 5200
Statistics service + 358 295 52335
statistics@tulli.fi