

# Preliminary statistics on the international trade in goods June 2023

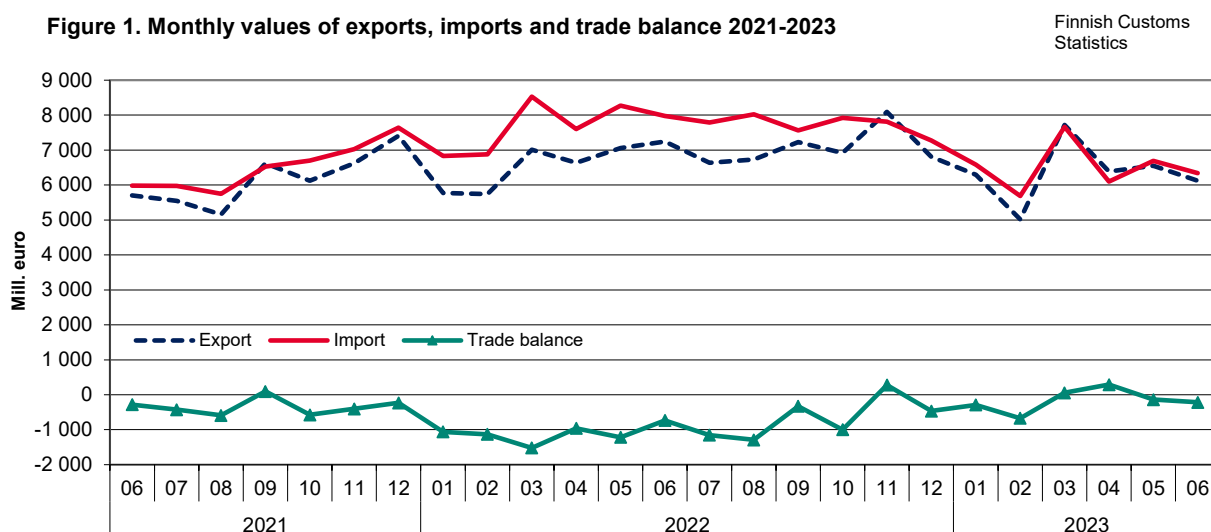
## Volume of exports decreased by 6.1 per cent in June according to preliminary data

According to the preliminary statistics of international trade in goods provided by Finnish Customs, the value of Finnish exports decreased by 15.4 per cent in June year-on-year. The value of Finnish exports in June was EUR 6.1 billion. Export volume decreased by 6.1 per cent, and export prices decreased by 9.0 per cent year-on-year.

The value of imports decreased by 20.5 per cent in June and the value of imports was EUR 6.3 billion. Import prices declined by 11.7 per cent and import volume decreased by 8.7 per cent compared to June 2022.

In January-June 2023, the total value of exports decreased by 3.5 per cent and the value of imports by 15.2 per cent year-on-year. Change of export volume during the latest 12 months was -4.2 per cent (12 month moving average July 2022 – June 2023). The corresponding figure for import volume was -6.4 per cent.

The trade balance was in deficit of EUR 215 million in June. In January-June, the aggregated deficit amounted to EUR 970 million. In June 2022, the trade balance was EUR 735 million in deficit and in January-June of the same year, the aggregated deficit was EUR 6.6 billion.



Helsinki 8.8.2023. Free for publication at 9.00 a.m.

Quoting is encouraged provided Finnish Customs is acknowledged as the source.

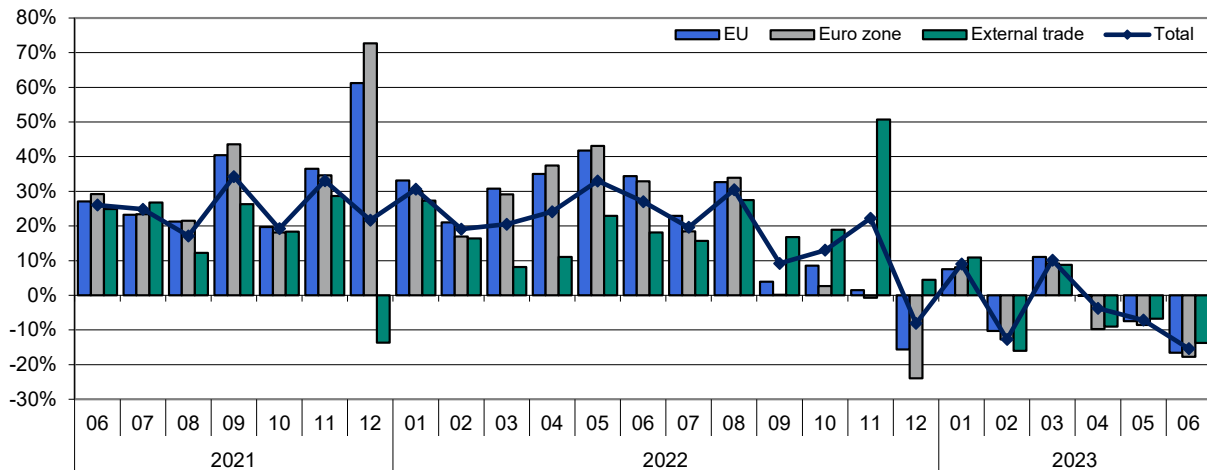
## Both the volume of internal exports and external exports decreased

Value of exports to EU member states decreased by 16.6 per cent and to non-EU countries by 13.7 per cent in June compared to the same month the previous year. The volume of exports to EU countries decreased by 6.2 per cent and to non-EU countries by 6.1 per cent during the same time.

Calculated from the beginning of the year, value of exports to EU countries decreased by 2.8 per cent and to non-EU countries by 4.4 per cent. The volume of exports to EU member states decreased by 6.3 per cent and the volume of exports to non-EU countries by 0.4 per cent calculated according to 12-month moving average.

**Figure 2. Change of export values by month compared with the same month of the previous year 2021-2023**

Finnish Customs Statistics

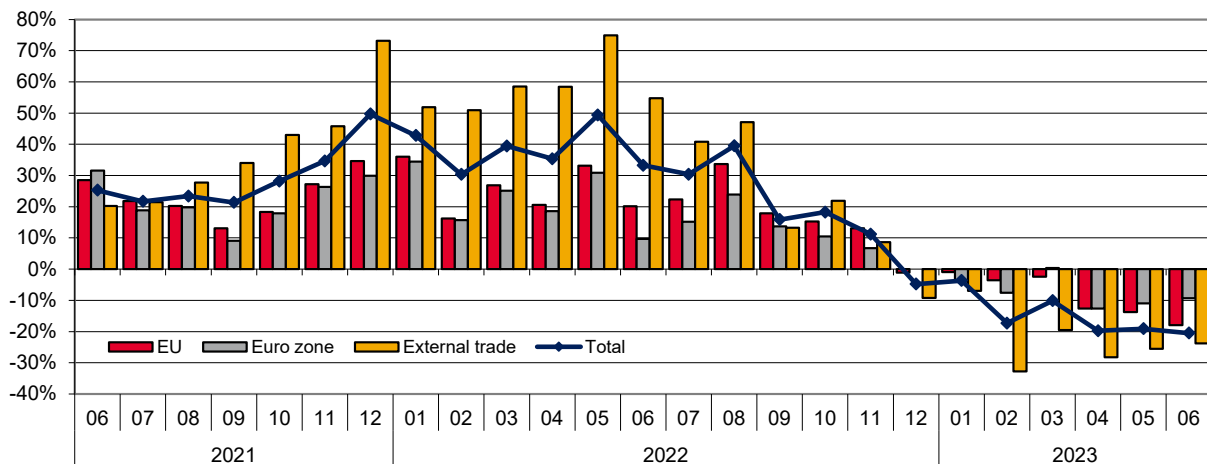


Value of imports from EU countries decreased by 17.9 per cent and from non-EU countries by 23.8 per cent in June. The volume of imports from EU member states decreased by 6.4 per cent and from non-EU countries by 9.7 per cent.

Calculated from the beginning of the year, imports from EU member states decreased by 8.8 per cent and from other countries by 22.9 per cent. The volume of imports from EU member states decreased by 3.7 per cent, and the volume of imports from non-EU countries by 8.5 per cent calculated according to 12-month moving average.

**Figure 3. Change of import values by month compared with the same month of the previous year 2021-2023**

Finnish Customs Statistics



In this publication preliminary statistics under table 6 are listed export and import values and percentage change by country. The values in the table are preliminary and significant changes are possible when data becomes more complete.

**Table 1: Exports 2021-2023, million euro**

Month	Total			EU total			Euro zone			External trade		
	2021	2022*	2023*	2021	2022*	2023*	2021	2022*	2023*	2021	2022*	2023*
1	4 423	5 775	6 295	2 483	3 305	3 555	1 707	2 220	2 400	1 940	2 470	2 740
2	4 825	5 745	5 015	2 759	3 340	2 995	1 954	2 285	1 995	2 066	2 405	2 020
3	5 817	7 010	7 720	3 182	4 160	4 620	2 235	2 885	3 150	2 636	2 850	3 100
4	5 350	6 640	6 390	2 914	3 935	3 930	2 016	2 770	2 500	2 436	2 705	2 460
5	5 305	7 055	6 550	2 832	4 015	3 715	1 953	2 795	2 555	2 473	3 040	2 835
6	5 700	7 240	6 125	3 114	4 185	3 490	2 163	2 875	2 365	2 587	3 055	2 635
7	5 547	6 635		2 985	3 670		2 149	2 545		2 562	2 965	
8	5 160	6 730		2 902	3 850		1 964	2 630		2 259	2 880	
9	6 621	7 230		3 898	4 050		2 770	2 775		2 723	3 180	
10	6 124	6 920		3 491	3 790		2 440	2 505		2 632	3 130	
11	6 623	8 095		3 833	3 890		2 670	2 650		2 790	4 205	
12	7 410	6 810		4 635	3 910		3 609	2 745		2 776	2 900	
<b>June</b>	<b>5 700</b>	<b>7 240</b>	<b>6 125</b>	<b>3 114</b>	<b>4 185</b>	<b>3 490</b>	<b>2 163</b>	<b>2 875</b>	<b>2 365</b>	<b>2 587</b>	<b>3 055</b>	<b>2 635</b>
<b>Change</b>		<b>27,0 %</b>	<b>-15,4 %</b>		<b>34,4 %</b>	<b>-16,6 %</b>		<b>32,9 %</b>	<b>-17,7 %</b>		<b>18,1 %</b>	<b>-13,7 %</b>
<b>Cum. 1-6</b>	<b>31 420</b>	<b>39 465</b>	<b>38 095</b>	<b>17 284</b>	<b>22 940</b>	<b>22 305</b>	<b>12 028</b>	<b>15 830</b>	<b>14 965</b>	<b>14 138</b>	<b>16 525</b>	<b>15 790</b>
<b>Change</b>		<b>25,6 %</b>	<b>-3,5 %</b>		<b>32,7 %</b>	<b>-2,8 %</b>		<b>31,6 %</b>	<b>-5,5 %</b>		<b>16,9 %</b>	<b>-4,4 %</b>

**Table 2: Imports 2021-2023, million euro**

Month	Total			EU total			Euro zone			External trade		
	2021	2022*	2023*	2021	2022*	2023*	2021	2022*	2023*	2021	2022*	2023*
1	4 787	6 835	6 585	2 743	3 730	3 695	1 800	2 420	2 325	2 044	3 105	2 890
2	5 275	6 875	5 685	3 132	3 640	3 510	2 057	2 380	2 200	2 143	3 235	2 175
3	6 118	8 530	7 665	3 696	4 690	4 575	2 441	3 055	3 065	2 422	3 840	3 090
4	5 615	7 600	6 100	3 425	4 130	3 610	2 307	2 735	2 390	2 190	3 470	2 490
5	5 537	8 270	6 690	3 384	4 505	3 885	2 235	2 925	2 605	2 153	3 765	2 805
6	5 985	7 975	6 340	3 716	4 465	3 665	2 498	2 740	2 485	2 268	3 510	2 675
7	5 975	7 790		3 372	4 125		2 197	2 530		2 603	3 665	
8	5 750	8 020		3 262	4 360		2 139	2 650		2 488	3 660	
9	6 525	7 560		3 687	4 345		2 410	2 740		2 838	3 215	
10	6 698	7 920		3 703	4 270		2 454	2 710		2 995	3 650	
11	7 028	7 815		3 982	4 505		2 614	2 790		3 046	3 310	
12	7 641	7 275		4 186	4 140		2 680	2 680		3 455	3 135	
<b>June</b>	<b>5 985</b>	<b>7 975</b>	<b>6 340</b>	<b>3 716</b>	<b>4 465</b>	<b>3 665</b>	<b>2 498</b>	<b>2 740</b>	<b>2 485</b>	<b>2 268</b>	<b>3 510</b>	<b>2 675</b>
<b>Change</b>		<b>33,2 %</b>	<b>-20,5 %</b>		<b>20,2 %</b>	<b>-17,9 %</b>		<b>9,7 %</b>	<b>-9,3 %</b>		<b>54,8 %</b>	<b>-23,8 %</b>
<b>Cum. 1-6</b>	<b>33 317</b>	<b>46 085</b>	<b>39 065</b>	<b>20 096</b>	<b>25 160</b>	<b>22 940</b>	<b>13 338</b>	<b>16 255</b>	<b>15 070</b>	<b>13 220</b>	<b>20 925</b>	<b>16 125</b>
<b>Change</b>		<b>38,3 %</b>	<b>-15,2 %</b>		<b>25,2 %</b>	<b>-8,8 %</b>		<b>21,9 %</b>	<b>-7,3 %</b>		<b>58,3 %</b>	<b>-22,9 %</b>

**Table 3: Trade balance 2021-2023, million euro**

Month	Total			EU total			Euro zone			External trade		
	2021	2022*	2023*	2021	2022*	2023*	2021	2022*	2023*	2021	2022*	2023*
1	-365	-1 060	-290	-260	-425	-140	-93	-200	75	-105	-635	-150
2	-450	-1 130	-670	-373	-300	-515	-102	-95	-205	-77	-830	-155
3	-301	-1 520	55	-514	-530	45	-206	-170	85	214	-990	10
4	-265	-960	290	-511	-195	320	-291	35	110	246	-765	-30
5	-231	-1 215	-140	-552	-490	-170	-283	-130	-50	320	-725	30
6	-284	-735	-215	-602	-280	-175	-335	135	-120	318	-455	-40
7	-428	-1 155		-387	-455		-48	15		-41	-700	
8	-590	-1 290		-360	-510		-175	-20		-230	-780	
9	96	-330		211	-295		359	35		-115	-35	
10	-574	-1 000		-211	-480		-14	-205		-363	-520	
11	-405	280		-149	-615		56	-140		-256	895	
12	-231	-465		448	-230		929	65		-679	-235	
<b>Cum. 1-6</b>	<b>-1 896</b>	<b>-6 620</b>	<b>-970</b>	<b>-2 812</b>	<b>-2 220</b>	<b>-635</b>	<b>-1 310</b>	<b>-425</b>	<b>-105</b>	<b>916</b>	<b>-4 400</b>	<b>-335</b>

\*preliminary data

**Table 4: Seasonally adjusted values (mill. euro) of export and import, as well as the change (%) from previous month**

**Seasonally adjusted<sup>1</sup> export**

Year	Month	Total	Change	EU total	Change	Euro zone	Change	External trade	Change
2021	1	4 977		2 754		1 915		2 223	
	2	5 169	3,9	2 901	5,3	2 046	6,8	2 268	2,0
	3	5 298	2,5	2 852	-1,7	1 984	-3,0	2 446	7,9
	4	5 198	-1,9	2 819	-1,1	1 946	-1,9	2 379	-2,7
	5	5 340	2,7	2 835	0,6	1 967	1,1	2 505	5,3
	6	5 491	2,8	3 025	6,7	2 093	6,4	2 466	-1,6
	7	5 823	6,1	3 263	7,9	2 284	9,1	2 560	3,8
	8	5 493	-5,7	3 107	-4,8	2 149	-5,9	2 386	-6,8
	9	6 277	14,3	3 698	19,0	2 642	23,0	2 578	8,1
	10	5 995	-4,5	3 396	-8,2	2 405	-9,0	2 600	0,8
	11	6 271	4,6	3 611	6,3	2 515	4,5	2 660	2,3
	12	6 956	10,9	4 408	22,1	3 375	34,2	2 548	-4,2
2022	1	6 248	-10,2	3 527	-20,0	2 386	-29,3	2 721	6,8
	2	6 157	-1,5	3 513	-0,4	2 393	0,3	2 644	-2,8
	3	6 337	2,9	3 693	5,1	2 558	6,9	2 645	0,0
	4	6 743	6,4	3 984	7,9	2 794	9,2	2 759	4,3
	5	6 823	1,2	3 870	-2,9	2 692	-3,6	2 953	7,1
	6	6 988	2,4	4 066	5,1	2 785	3,5	2 922	-1,1
	7	7 251	3,8	4 176	2,7	2 828	1,5	3 076	5,2
	8	6 897	-4,9	3 969	-5,0	2 753	-2,7	2 929	-4,8
	9	6 851	-0,7	3 842	-3,2	2 646	-3,9	3 009	2,7
	10	6 767	-1,2	3 682	-4,2	2 471	-6,6	3 085	2,5
	11	7 671	13,4	3 664	-0,5	2 498	1,1	4 007	29,9
	12	6 909	-9,9	4 034	10,1	2 806	12,3	2 875	-28,3
2023	1	6 559	-5,1	3 658	-9,3	2 467	-12,1	2 901	0,9
	2	5 370	-18,1	3 150	-13,9	2 088	-15,4	2 220	-23,5
	3	6 973	29,8	4 097	30,0	2 791	33,6	2 876	29,5
	4	6 747	-3,2	4 137	1,0	2 635	-5,6	2 610	-9,2
	5	6 334	-6,1	3 581	-13,4	2 461	-6,6	2 754	5,5
	6	5 922	-6,5	3 396	-5,1	2 292	-6,9	2 526	-8,3

**Seasonally adjusted<sup>1</sup> import**

Year	Month	Total	Change	EU total	Change	Euro zone	Change	External trade	Change
2021	1	5 291		3 131		2 106		2 161	
	2	5 564	5,2	3 267	4,3	2 130	1,1	2 298	6,3
	3	5 615	0,9	3 386	3,7	2 215	4,0	2 229	-3,0
	4	5 507	-1,9	3 300	-2,6	2 180	-1,6	2 207	-1,0
	5	5 571	1,2	3 333	1,0	2 190	0,4	2 238	1,4
	6	5 919	6,2	3 568	7,0	2 382	8,8	2 351	5,1
	7	6 132	3,6	3 583	0,4	2 325	-2,4	2 548	8,4
	8	5 966	-2,7	3 477	-3,0	2 311	-0,6	2 489	-2,3
	9	6 321	5,9	3 556	2,3	2 328	0,7	2 765	11,1
	10	6 571	4,0	3 674	3,3	2 459	5,7	2 897	4,8
	11	6 827	3,9	3 840	4,5	2 524	2,7	2 987	3,1
	12	7 146	4,7	3 891	1,3	2 489	-1,4	3 255	9,0
2022	1	7 315	2,4	4 123	6,0	2 740	10,1	3 191	-2,0
	2	7 265	-0,7	3 798	-7,9	2 465	-10,0	3 467	8,6
	3	7 778	7,1	4 243	11,7	2 719	10,3	3 534	1,9
	4	7 757	-0,3	4 159	-2,0	2 726	0,3	3 598	1,8
	5	8 110	4,5	4 306	3,5	2 774	1,7	3 804	5,7
	6	7 929	-2,2	4 291	-0,4	2 611	-5,9	3 638	-4,4
	7	8 212	3,6	4 523	5,4	2 768	6,0	3 689	1,4
	8	8 061	-1,8	4 500	-0,5	2 772	0,2	3 561	-3,5
	9	7 323	-9,2	4 190	-6,9	2 644	-4,6	3 133	-12,0
	10	7 765	6,0	4 235	1,1	2 713	2,6	3 530	12,7
	11	7 589	-2,3	4 343	2,6	2 695	-0,7	3 246	-8,0
	12	7 214	-4,9	4 092	-5,8	2 658	-1,4	3 122	-3,8
2023	1	6 849	-5,1	3 957	-3,3	2 543	-4,3	2 892	-7,4
	2	5 995	-12,5	3 662	-7,4	2 282	-10,3	2 333	-19,3
	3	6 977	16,4	4 135	12,9	2 728	19,5	2 842	21,8
	4	6 403	-8,2	3 750	-9,3	2 459	-9,8	2 652	-6,7
	5	6 544	2,2	3 710	-1,1	2 466	0,3	2 834	6,8
	6	6 288	-3,9	3 517	-5,2	2 369	-3,9	2 771	-2,2

**Table 5: Trend figures (mill. euro) of export and import, as well as the change (%) from previous month**

**Trend figures of export<sup>1</sup>**

Year	Month	Total	Change	EU total	Change	Euro zone	Change	External trade	Change
2021	1	5 076		2 821		1 991		2 255	
	2	5 165	1,8	2 855	1,2	2 004	0,6	2 310	2,4
	3	5 248	1,6	2 878	0,8	2 014	0,5	2 369	2,6
	4	5 318	1,3	2 902	0,8	2 028	0,7	2 416	2,0
	5	5 407	1,7	2 954	1,8	2 063	1,7	2 453	1,5
	6	5 525	2,2	3 045	3,1	2 119	2,7	2 481	1,1
	7	5 632	1,9	3 138	3,1	2 179	2,8	2 494	0,5
	8	5 726	1,7	3 219	2,6	2 232	2,5	2 507	0,5
	9	5 847	2,1	3 303	2,6	2 291	2,6	2 543	1,4
	10	5 972	2,1	3 387	2,5	2 354	2,7	2 586	1,7
	11	6 066	1,6	3 456	2,0	2 403	2,1	2 610	0,9
	12	6 137	1,2	3 508	1,5	2 431	1,2	2 629	0,7
2022	1	6 218	1,3	3 562	1,5	2 456	1,0	2 656	1,0
	2	6 309	1,5	3 629	1,9	2 501	1,8	2 680	0,9
	3	6 433	2,0	3 716	2,4	2 568	2,7	2 718	1,4
	4	6 599	2,6	3 811	2,6	2 635	2,6	2 788	2,6
	5	6 760	2,4	3 891	2,1	2 680	1,7	2 869	2,9
	6	6 897	2,0	3 965	1,9	2 706	1,0	2 932	2,2
	7	6 956	0,9	3 988	0,6	2 711	0,2	2 969	1,2
	8	6 913	-0,6	3 931	-1,4	2 687	-0,9	2 982	0,4
	9	6 850	-0,9	3 858	-1,9	2 646	-1,6	2 992	0,3
	10	6 799	-0,7	3 810	-1,2	2 610	-1,3	2 990	-0,1
	11	6 755	-0,7	3 800	-0,3	2 603	-0,3	2 955	-1,2
	12	6 725	-0,4	3 813	0,3	2 608	0,2	2 912	-1,5
2023	1	6 696	-0,4	3 818	0,1	2 603	-0,2	2 877	-1,2
	2	6 681	-0,2	3 840	0,6	2 604	0,0	2 841	-1,3
	3	6 631	-0,8	3 844	0,1	2 602	-0,1	2 787	-1,9
	4	6 491	-2,1	3 766	-2,0	2 567	-1,3	2 725	-2,2
	5	6 334	-2,4	3 658	-2,9	2 512	-2,1	2 676	-1,8
	6	6 234	-1,6	3 597	-1,7	2 476	-1,5	2 638	-1,4

**Trend figures of import<sup>1</sup>**

Year	Month	Total	Change	EU total	Change	Euro zone	Change	External trade	Change
2021	1	5 341		3 201		2 131		2 140	
	2	5 479	2,6	3 269	2,1	2 161	1,4	2 210	3,3
	3	5 564	1,6	3 326	1,8	2 192	1,4	2 238	1,3
	4	5 624	1,1	3 368	1,3	2 221	1,3	2 256	0,8
	5	5 721	1,7	3 419	1,5	2 256	1,6	2 302	2,0
	6	5 868	2,6	3 481	1,8	2 294	1,7	2 387	3,7
	7	6 020	2,6	3 532	1,5	2 326	1,4	2 489	4,2
	8	6 167	2,4	3 571	1,1	2 356	1,3	2 596	4,3
	9	6 357	3,1	3 625	1,5	2 394	1,6	2 731	5,2
	10	6 580	3,5	3 704	2,2	2 441	2,0	2 876	5,3
	11	6 813	3,5	3 795	2,5	2 488	1,9	3 018	4,9
	12	7 037	3,3	3 884	2,3	2 533	1,8	3 153	4,5
2022	1	7 226	2,7	3 951	1,7	2 573	1,6	3 274	3,8
	2	7 411	2,6	4 014	1,6	2 604	1,2	3 397	3,8
	3	7 599	2,5	4 091	1,9	2 639	1,3	3 508	3,3
	4	7 761	2,1	4 165	1,8	2 669	1,2	3 596	2,5
	5	7 885	1,6	4 236	1,7	2 684	0,6	3 649	1,5
	6	7 949	0,8	4 306	1,6	2 690	0,2	3 643	-0,2
	7	7 937	-0,1	4 348	1,0	2 696	0,2	3 589	-1,5
	8	7 815	-1,5	4 333	-0,3	2 693	-0,1	3 482	-3,0
	9	7 656	-2,0	4 276	-1,3	2 680	-0,5	3 380	-2,9
	10	7 548	-1,4	4 225	-1,2	2 663	-0,6	3 323	-1,7
	11	7 404	-1,9	4 169	-1,3	2 639	-0,9	3 234	-2,7
	12	7 185	-3,0	4 083	-2,1	2 604	-1,3	3 102	-4,1
2023	1	6 972	-3,0	3 989	-2,3	2 560	-1,7	2 983	-3,8
	2	6 822	-2,2	3 923	-1,7	2 531	-1,1	2 898	-2,8
	3	6 706	-1,7	3 874	-1,2	2 521	-0,4	2 831	-2,3
	4	6 598	-1,6	3 810	-1,7	2 505	-0,6	2 787	-1,5
	5	6 525	-1,1	3 741	-1,8	2 484	-0,8	2 784	-0,1
	6	6 491	-0,5	3 700	-1,1	2 474	-0,4	2 791	0,3

Figure 4. Exports 2021-2023 (original, seasonally adjusted and trend)

Finnish Customs Statistics

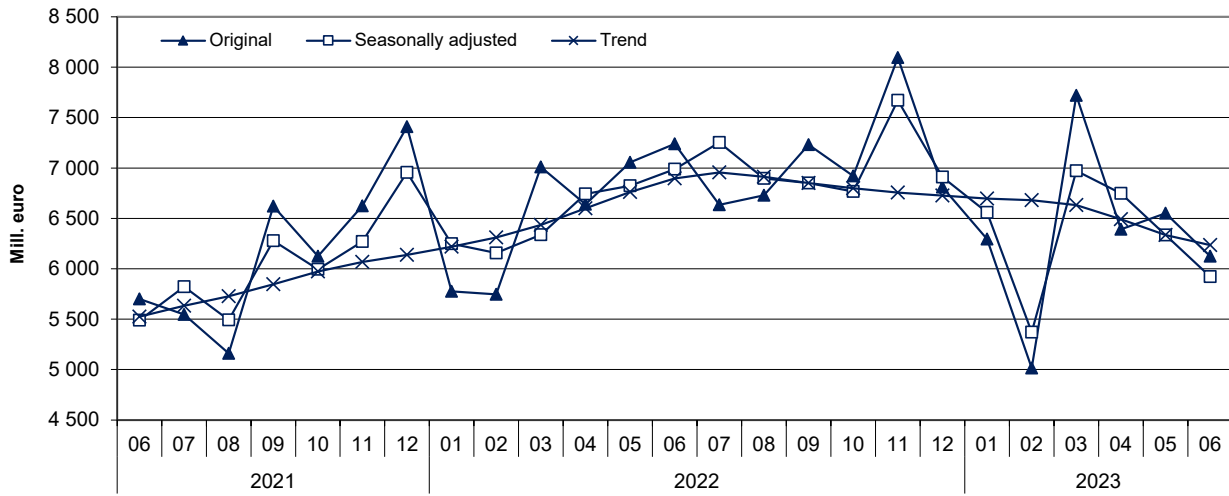
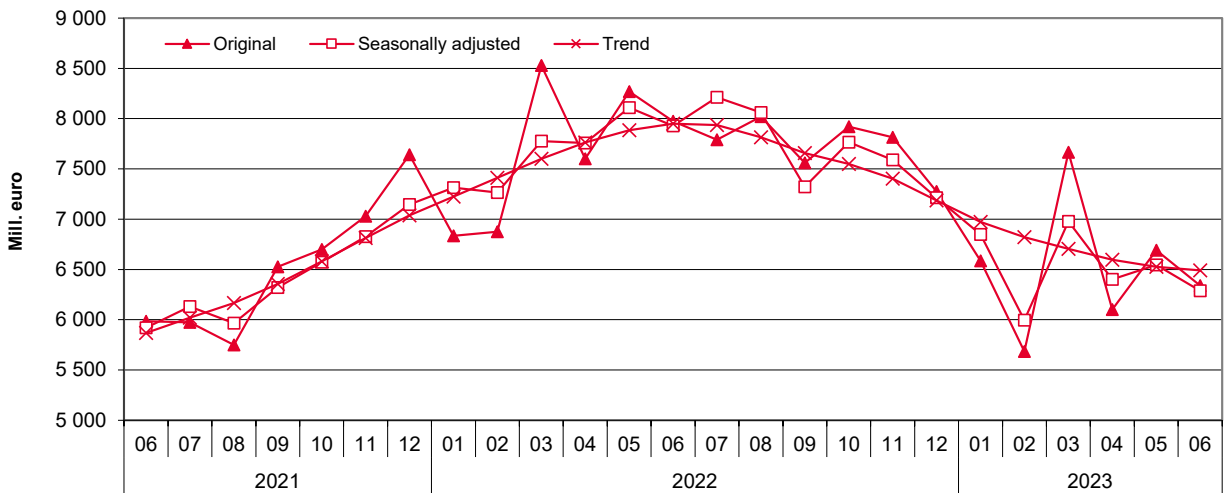


Figure 5. Imports 2021-2023 (original, seasonally adjusted and trend)

Finnish Customs Statistics



<sup>1</sup> Seasonal adjustment is a statistical technique to remove the effects of seasonal calendar influences operating on time series. In trend series, also irregular fluctuations have been filtered off. The TRAMO/SEATS method recommended by Eurostat has been implemented in the seasonal adjustment of the international trade series. Starting July 2019, the JDemetra+2.2.2 program version has been implemented in calculating seasonal adjustments. Data starting year 2010 is used in calculation.

Table 6. Exports and imports by country (main trading partners), preliminary value and change year-on-year \*

Origin/ destination	Exports 2023		Imports 2023	
	June		June	
	preliminary value MEUR	change %	preliminary value MEUR	change %
<b>Total exports / imports</b>	<b>6 125</b>	<b>-15,4</b>	<b>6 340</b>	<b>-20,5</b>
DE Germany	637,1	-28,2	963,2	-7,3
SE Sweden	670,1	-19,0	647,0	-40,7
US United States of America	481,4	-10,0	406,3	23,3
NL Netherlands	468,7	-7,9	356,2	-1,3
CN China	251,2	-10,1	509,1	-25,6
NO Norway	198,6	7,0	510,9	-31,3
EE Estonia	250,4	-17,3	216,0	-27,7
PL Poland	236,1	3,0	224,7	-24,9
GB United Kingdom	272,5	3,1	131,3	-56,5
FR France	206,4	-12,1	179,2	7,0
IT Italy	183,3	-14,7	185,1	-9,8
BE Belgium	209,4	-12,9	132,0	-12,1
DK Denmark	98,0	-15,7	149,3	-2,5
ES Spain	108,5	-23,0	125,0	-26,6
CA Canada	131,6	70,4	49,9	72,9
TR Türkiye	100,5	18,6	77,2	-11,9
JP Japan	96,1	-46,7	77,4	11,6
CH Switzerland	105,2	-16,2	56,2	-8,5
KR South Korea	70,1	-24,7	83,4	21,6
CZ Czechia	54,2	-2,8	91,3	-12,4
LT Lithuania	65,2	-40,8	55,1	-15,5
IN India	72,6	21,1	46,8	-31,9
TW Taiwan	12,6	-29,0	103,1	40,8
AU Australia	62,1	-36,7	50,8	36,2
AT Austria	38,9	-24,8	68,9	-19,6

\* The values in the table are preliminary and significant changes are possible when data becomes more complete

Preliminary statistics on the international trade in goods, June 2023  
2023:E06EN, 8.8.2023

Inquiries:

Kaarna, Anssi tel. +358 40 332 1853

Oikarinen, Anne tel. +358 40 332 1863

E-mail: [forename.surname@tulli.fi](mailto:forename.surname@tulli.fi)

Monthly statistics for May 2023 is published 29.8.2023.

More specific data on countries and goods, as well as statistics on logistics, are available free of charge via the Uljas statistical database: [uljas.tulli.fi](https://uljas.tulli.fi).

ISSN 1796-0479 = Official Statistics of Finland (pdf)

ISSN 2670-0565 = Preliminary statistics on the international trade in goods (web publication)

Contact information:

Finnish Customs  
Statistics

Opastinsilta 12  
PO Box 512  
FI-00101 Helsinki

Exchange + 358 295 5200  
Statistics service + 358 295 52335  
[statistics@tulli.fi](mailto:statistics@tulli.fi)