

Preliminary statistics on the international trade in goods November 2023

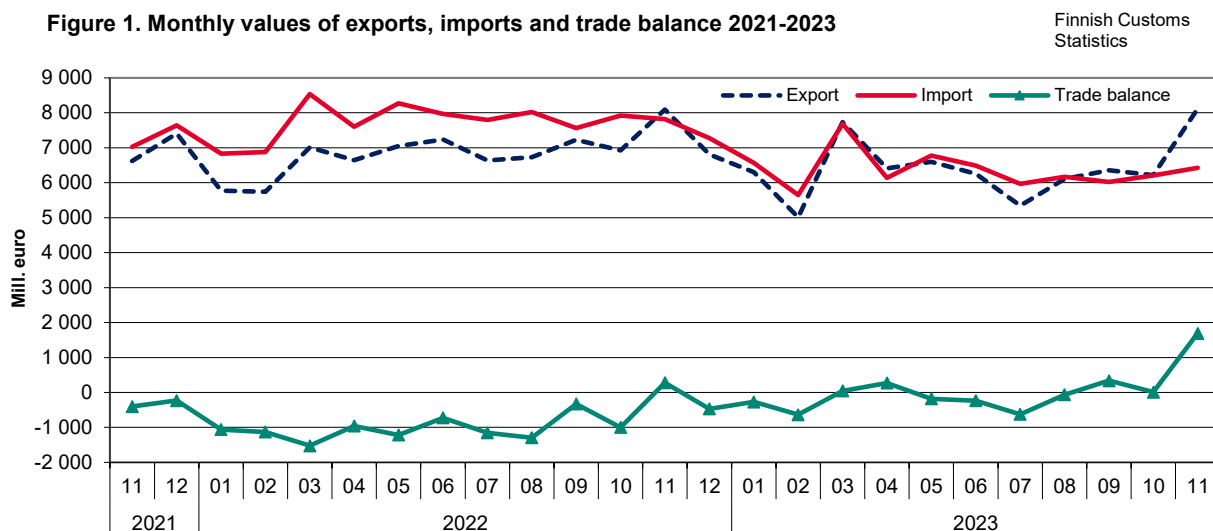
Export prices decreased by 2.9 per cent, export volume increased by 4.4 per cent in November according to preliminary data

According to the preliminary statistics of international trade in goods provided by Finnish Customs, the value of Finnish exports increased by 0.3 per cent in November year-on-year. The value of Finnish exports in November was EUR 8.1 billion. Export volume increased by 4.4 per cent, but export prices declined by 2.9 per cent year-on-year.

The value of imports decreased by 17.8 per cent in November and the value of imports was EUR 6.4 billion. Import prices declined by 7.9 per cent and import volume decreased by 9.5 per cent compared to November 2022.

In January-November 2023, the total value of exports decreased by 6.2 per cent and the value of imports by 17.7 per cent year-on-year. Change of export volume during the latest 12 months was -3.6 per cent (12 month moving average December 2022 – November 2023). The corresponding figure for import volume was -11.1 per cent.

The trade balance was in surplus of EUR 1.7 billion in November. In January-November, the aggregated surplus amounted to EUR 340 million. In November 2022, the trade balance was EUR 277 million in surplus and in January-November of the same year, the aggregated deficit was EUR 10.1 billion.



Helsinki 8.1.2024. Free for publication at 9.00 a.m.

Quoting is encouraged provided Finnish Customs is acknowledged as the source.

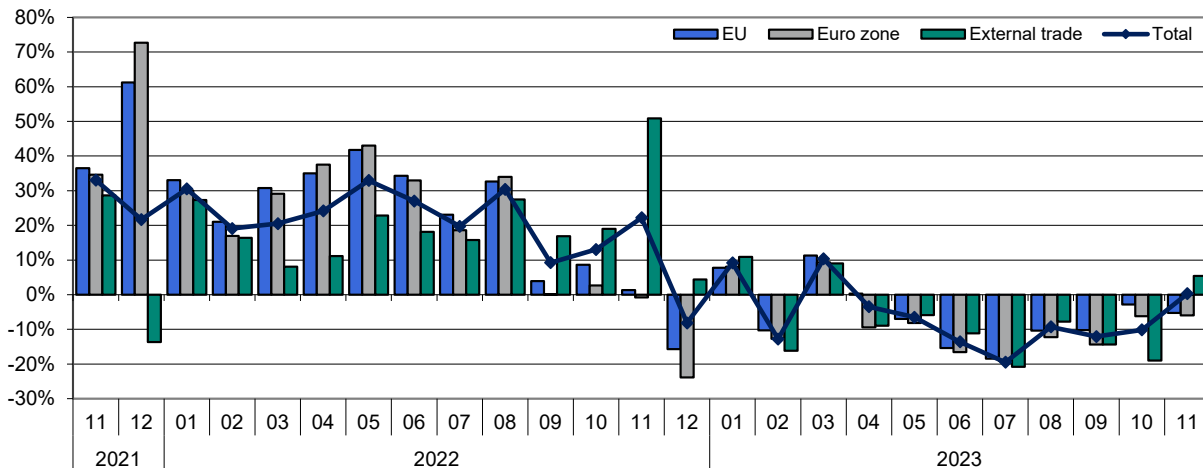
Volume of both internal and external exports increased

Value of exports to EU member states decreased by 5.3 per cent, but increased to non-EU countries by 5.4 per cent in November compared to the same month the previous year. The volume of exports to EU countries increased by 2.7 per cent and to non-EU countries by 6.4 per cent during the same time.

Calculated from the beginning of the year, value of exports to EU countries decreased by 5.5 per cent and to non-EU countries by 7.0 per cent. The volume of exports to EU member states decreased by 2.6 per cent and the volume of exports to non-EU countries by 4.8 per cent calculated according to 12-month moving average.

Figure 2. Change of export values by month compared with the same month of the previous year 2021-2023

Finnish Customs Statistics

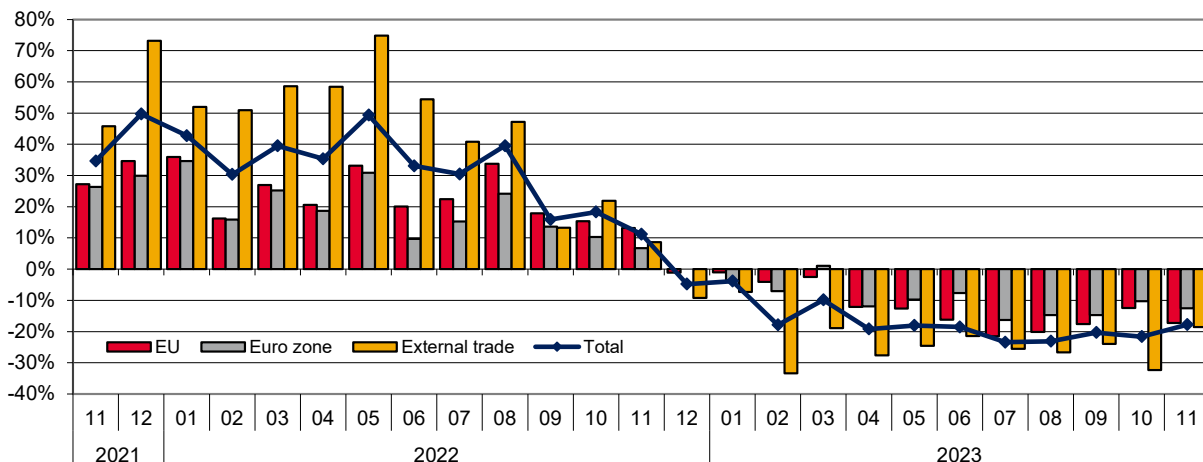


Value of imports from EU countries decreased by 17.2 per cent and from non-EU countries by 18.6 per cent in November. The volume of imports from EU member states decreased by 9.5 per cent and from non-EU countries by 10.5 per cent.

Calculated from the beginning of the year, value of imports from EU member states decreased by 12.7 per cent and from other countries by 23.8 per cent. The volume of imports from EU member states decreased by 5.3 per cent, and the volume of imports from non-EU countries by 18.3 per cent calculated according to 12-month moving average.

Figure 3. Change of import values by month compared with the same month of the previous year 2021-2023

Finnish Customs Statistics



In this publication preliminary statistics under table 6 are listed export and import values and percentage change by country. The values in the table are preliminary and significant changes are possible when data becomes more complete.

Table 1: Exports 2021-2023, million euro

Month	Total		EU total			Euro zone			External trade			
	2021	2022	2023*	2021	2022	2023*	2021	2022	2023*	2021	2022	2023*
1	4 423	5 772	6 300	2 483	3 303	3 560	1 707	2 220	2 400	1 940	2 470	2 740
2	4 825	5 745	5 010	2 759	3 340	2 995	1 954	2 285	1 995	2 066	2 405	2 015
3	5 817	7 010	7 735	3 182	4 161	4 630	2 235	2 885	3 155	2 636	2 849	3 105
4	5 350	6 641	6 410	2 914	3 934	3 945	2 016	2 772	2 510	2 436	2 708	2 465
5	5 305	7 053	6 595	2 832	4 015	3 735	1 953	2 793	2 565	2 473	3 038	2 860
6	5 700	7 239	6 255	3 114	4 183	3 540	2 163	2 876	2 400	2 587	3 056	2 715
7	5 547	6 640	5 345	2 985	3 673	2 995	2 149	2 549	2 060	2 562	2 967	2 350
8	5 160	6 729	6 105	2 902	3 850	3 450	1 964	2 632	2 310	2 259	2 879	2 655
9	6 621	7 232	6 360	3 898	4 050	3 635	2 770	2 773	2 375	2 723	3 182	2 725
10	6 124	6 922	6 220	3 491	3 791	3 685	2 440	2 505	2 350	2 632	3 131	2 535
11	6 623	8 093	8 115	3 833	3 885	3 680	2 670	2 649	2 490	2 790	4 208	4 435
12	7 410	6 806		4 635	3 908		3 609	2 747		2 776	2 898	
November	6 623	8 093	8 115	3 833	3 885	3 680	2 670	2 649	2 490	2 790	4 208	4 435
Change		22,2 %	0,3 %		1,4 %	-5,3 %		-0,8 %	-6,0 %		50,8 %	5,4 %
Cum. 1-11	61 495	75 076	70 450	34 393	42 185	39 850	24 021	28 939	26 610	27 104	32 893	30 600
Change		22,1 %	-6,2 %		22,7 %	-5,5 %		20,5 %	-8,0 %		21,4 %	-7,0 %

Table 2: Imports 2021-2023, million euro

Month	Total		EU total			Euro zone			External trade			
	2021	2022	2023*	2021	2022	2023*	2021	2022	2023*	2021	2022	2023*
1	4 787	6 834	6 570	2 743	3 728	3 690	1 800	2 424	2 335	2 044	3 106	2 880
2	5 275	6 874	5 645	3 132	3 640	3 490	2 057	2 383	2 215	2 143	3 234	2 155
3	6 118	8 533	7 690	3 696	4 692	4 575	2 441	3 057	3 090	2 422	3 842	3 115
4	5 615	7 600	6 140	3 425	4 130	3 630	2 307	2 737	2 410	2 190	3 470	2 510
5	5 537	8 269	6 775	3 384	4 505	3 935	2 235	2 926	2 640	2 153	3 764	2 840
6	5 985	7 965	6 490	3 716	4 463	3 740	2 498	2 740	2 530	2 268	3 502	2 750
7	5 975	7 795	5 970	3 372	4 129	3 240	2 197	2 532	2 120	2 603	3 666	2 730
8	5 750	8 023	6 170	3 262	4 362	3 485	2 139	2 656	2 265	2 488	3 661	2 685
9	6 525	7 562	6 025	3 687	4 346	3 580	2 410	2 739	2 335	2 838	3 215	2 445
10	6 698	7 923	6 210	3 703	4 272	3 740	2 454	2 707	2 430	2 995	3 650	2 470
11	7 028	7 816	6 425	3 982	4 506	3 730	2 614	2 790	2 440	3 046	3 310	2 695
12	7 641	7 275		4 186	4 140		2 680	2 680		3 455	3 135	
November	7 028	7 816	6 425	3 982	4 506	3 730	2 614	2 790	2 440	3 046	3 310	2 695
Change		11,2 %	-17,8 %		13,2 %	-17,2 %		6,7 %	-12,5 %		8,7 %	-18,6 %
Cum. 1-11	65 293	85 194	70 110	38 102	46 773	40 835	25 152	29 691	26 810	27 190	38 420	29 275
Change		30,5 %	-17,7 %		22,8 %	-12,7 %		18,0 %	-9,7 %		41,3 %	-23,8 %

Table 3: Trade balance 2021-2023, million euro

Month	Total		EU total			Euro zone			External trade			
	2021	2022	2023*	2021	2022	2023*	2021	2022	2023*	2021	2022	2023*
1	-365	-1 062	-270	-260	-425	-130	-93	-203	65	-105	-637	-140
2	-450	-1 130	-635	-373	-301	-495	-102	-98	-220	-77	-829	-140
3	-301	-1 523	45	-514	-531	55	-206	-172	65	214	-992	-10
4	-265	-959	270	-511	-196	315	-291	35	100	246	-762	-45
5	-231	-1 216	-180	-552	-490	-200	-283	-133	-75	320	-726	20
6	-284	-726	-235	-602	-280	-200	-335	136	-130	318	-446	-35
7	-428	-1 155	-625	-387	-456	-245	-48	18	-60	-41	-699	-380
8	-590	-1 294	-65	-360	-512	-35	-175	-24	45	-230	-782	-30
9	96	-329	335	211	-296	55	359	34	40	-115	-33	280
10	-574	-1 000	10	-211	-481	-55	-14	-202	-80	-363	-519	65
11	-405	277	1 690	-149	-621	-50	56	-141	50	-256	898	1 740
12	-231	-469		448	-232		929	67		-679	-237	
Cum. 1-11	-3 797	-10 117	340	-3 708	-4 589	-985	-1 132	-750	-200	-89	-5 527	1 325

*preliminary data

Table 4: Seasonally adjusted values (mill. euro) of export and import, as well as the change (%) from previous month
Seasonally adjusted¹ export

Year	Month	Total	Change	EU total	Change	Euro zone	Change	External trade	Change
2021	1	4 983		2 752		1 910		2 231	
	2	5 159	3,5	2 900	5,4	2 043	6,9	2 259	1,3
	3	5 310	2,9	2 855	-1,5	1 986	-2,8	2 455	8,6
	4	5 183	-2,4	2 818	-1,3	1 945	-2,1	2 365	-3,7
	5	5 344	3,1	2 827	0,3	1 961	0,8	2 517	6,4
	6	5 445	1,9	3 012	6,6	2 080	6,1	2 432	-3,4
	7	5 851	7,5	3 286	9,1	2 301	10,6	2 566	5,5
	8	5 469	-6,5	3 100	-5,6	2 142	-6,9	2 368	-7,7
	9	6 259	14,5	3 692	19,1	2 641	23,3	2 567	8,4
	10	6 042	-3,5	3 403	-7,8	2 421	-8,3	2 639	2,8
	11	6 291	4,1	3 611	6,1	2 513	3,8	2 679	1,5
	12	6 960	10,6	4 417	22,3	3 384	34,7	2 544	-5,1
2022	1	6 253	-10,2	3 521	-20,3	2 376	-29,8	2 731	7,4
	2	6 142	-1,8	3 511	-0,3	2 389	0,5	2 631	-3,7
	3	6 354	3,4	3 700	5,4	2 563	7,3	2 654	0,9
	4	6 721	5,8	3 987	7,8	2 797	9,1	2 734	3,0
	5	6 830	1,6	3 857	-3,3	2 681	-4,1	2 973	8,7
	6	6 922	1,4	4 047	4,9	2 765	3,1	2 875	-3,3
	7	7 300	5,5	4 211	4,0	2 856	3,3	3 089	7,5
	8	6 863	-6,0	3 959	-6,0	2 743	-3,9	2 904	-6,0
	9	6 832	-0,4	3 833	-3,2	2 644	-3,6	2 999	3,3
	10	6 826	-0,1	3 687	-3,8	2 487	-6,0	3 140	4,7
	11	7 702	12,8	3 661	-0,7	2 493	0,3	4 040	28,7
	12	6 917	-10,2	4 046	10,5	2 818	13,0	2 871	-28,9
2023	1	6 572	-5,0	3 655	-9,7	2 456	-12,8	2 917	1,6
	2	5 352	-18,6	3 149	-13,8	2 085	-15,1	2 203	-24,5
	3	7 006	30,9	4 115	30,7	2 803	34,4	2 891	31,2
	4	6 745	-3,7	4 154	0,9	2 649	-5,5	2 591	-10,4
	5	6 382	-5,4	3 586	-13,7	2 463	-7,0	2 796	7,9
	6	5 982	-6,3	3 428	-4,4	2 307	-6,4	2 554	-8,6
	7	5 883	-1,7	3 437	0,3	2 307	0,0	2 446	-4,2
	8	6 219	5,7	3 543	3,1	2 408	4,4	2 675	9,4
	9	6 245	0,4	3 573	0,8	2 367	-1,7	2 672	-0,1
	10	5 895	-5,6	3 448	-3,5	2 231	-5,7	2 447	-8,4
	11	7 729	31,1	3 470	0,6	2 344	5,1	4 259	74,1

Seasonally adjusted¹ import

Year	Month	Total	Change	EU total	Change	Euro zone	Change	External trade	Change
2021	1	5 295		3 133		2 107		2 163	
	2	5 563	5,1	3 267	4,3	2 128	1,0	2 296	6,2
	3	5 608	0,8	3 384	3,6	2 212	4,0	2 224	-3,1
	4	5 496	-2,0	3 295	-2,6	2 175	-1,7	2 201	-1,0
	5	5 558	1,1	3 328	1,0	2 185	0,4	2 230	1,3
	6	5 896	6,1	3 557	6,9	2 373	8,6	2 339	4,9
	7	6 131	4,0	3 589	0,9	2 332	-1,8	2 542	8,7
	8	5 971	-2,6	3 479	-3,1	2 314	-0,8	2 492	-1,9
	9	6 341	6,2	3 561	2,3	2 333	0,8	2 780	11,5
	10	6 603	4,1	3 679	3,3	2 464	5,6	2 925	5,2
	11	6 826	3,4	3 843	4,5	2 528	2,6	2 983	2,0
	12	7 145	4,7	3 890	1,2	2 488	-1,6	3 256	9,1
2022	1	7 320	2,4	4 125	6,1	2 743	10,2	3 195	-1,9
	2	7 264	-0,8	3 799	-7,9	2 467	-10,1	3 465	8,4
	3	7 770	7,0	4 242	11,7	2 716	10,1	3 528	1,8
	4	7 741	-0,4	4 154	-2,1	2 721	0,2	3 587	1,7
	5	8 085	4,4	4 296	3,4	2 765	1,6	3 789	5,6
	6	7 888	-2,4	4 278	-0,4	2 603	-5,9	3 610	-4,7
	7	8 214	4,1	4 533	6,0	2 779	6,8	3 680	1,9
	8	8 067	-1,8	4 503	-0,7	2 779	-0,0	3 564	-3,2
	9	7 347	-8,9	4 197	-6,8	2 651	-4,6	3 150	-11,6
	10	7 805	6,2	4 240	1,0	2 718	2,5	3 565	13,2
	11	7 589	-2,8	4 347	2,5	2 698	-0,7	3 242	-9,1
	12	7 218	-4,9	4 093	-5,8	2 661	-1,4	3 125	-3,6
2023	1	6 832	-5,3	3 952	-3,5	2 553	-4,1	2 881	-7,8
	2	5 953	-12,9	3 642	-7,8	2 291	-10,3	2 311	-19,8
	3	6 991	17,4	4 130	13,4	2 743	19,7	2 860	23,8
	4	6 438	-7,9	3 769	-8,8	2 479	-9,6	2 669	-6,7
	5	6 608	2,7	3 748	-0,5	2 496	0,7	2 860	7,2
	6	6 416	-2,9	3 582	-4,4	2 406	-3,6	2 834	-0,9
	7	6 298	-1,8	3 555	-0,8	2 328	-3,3	2 743	-3,2
	8	6 216	-1,3	3 602	1,3	2 371	1,9	2 613	-4,7
	9	6 030	-3,0	3 566	-1,0	2 338	-1,4	2 464	-5,7
	10	5 943	-1,4	3 599	0,9	2 361	1,0	2 344	-4,9
	11	6 239	5,0	3 600	0,0	2 357	-0,2	2 638	12,6

Table 5: Trend figures (mill. euro) of export and import, as well as the change (%) from previous month

Trend figures of export¹

Year	Month	Total	Change	EU total	Change	Euro zone	Change	External trade	Change
2021	1	5 083		2 821		1 990		2 261	
	2	5 167	1,7	2 854	1,2	2 002	0,6	2 312	2,3
	3	5 245	1,5	2 876	0,8	2 011	0,5	2 368	2,4
	4	5 310	1,3	2 897	0,7	2 024	0,6	2 413	1,9
	5	5 395	1,6	2 948	1,8	2 057	1,7	2 447	1,4
	6	5 515	2,2	3 043	3,2	2 116	2,8	2 472	1,0
	7	5 627	2,0	3 140	3,2	2 179	3,0	2 487	0,6
	8	5 723	1,7	3 220	2,5	2 233	2,5	2 504	0,7
	9	5 848	2,2	3 302	2,6	2 294	2,7	2 545	1,7
	10	5 982	2,3	3 387	2,6	2 359	2,8	2 595	2,0
	11	6 079	1,6	3 458	2,1	2 406	2,0	2 620	1,0
	12	6 144	1,1	3 508	1,5	2 430	1,0	2 636	0,6
2022	1	6 219	1,2	3 560	1,5	2 453	0,9	2 658	0,9
	2	6 308	1,4	3 628	1,9	2 497	1,8	2 681	0,8
	3	6 433	2,0	3 717	2,5	2 568	2,8	2 716	1,3
	4	6 596	2,5	3 813	2,6	2 637	2,7	2 783	2,5
	5	6 753	2,4	3 893	2,1	2 682	1,7	2 860	2,8
	6	6 889	2,0	3 969	2,0	2 710	1,0	2 919	2,1
	7	6 952	0,9	3 995	0,6	2 716	0,3	2 957	1,3
	8	6 909	-0,6	3 934	-1,5	2 692	-0,9	2 975	0,6
	9	6 848	-0,9	3 855	-2,0	2 648	-1,6	2 993	0,6
	10	6 805	-0,6	3 805	-1,3	2 611	-1,4	3 000	0,2
	11	6 766	-0,6	3 799	-0,2	2 604	-0,3	2 966	-1,1
	12	6 736	-0,4	3 816	0,4	2 609	0,2	2 921	-1,5
2023	1	6 707	-0,4	3 822	0,2	2 602	-0,3	2 885	-1,2
	2	6 692	-0,2	3 845	0,6	2 603	0,0	2 847	-1,3
	3	6 638	-0,8	3 847	0,1	2 600	-0,1	2 791	-2,0
	4	6 490	-2,2	3 762	-2,2	2 556	-1,7	2 728	-2,2
	5	6 315	-2,7	3 639	-3,3	2 485	-2,8	2 676	-1,9
	6	6 174	-2,2	3 555	-2,3	2 421	-2,6	2 619	-2,1
	7	6 108	-1,1	3 522	-0,9	2 385	-1,5	2 586	-1,2
	8	6 117	0,1	3 524	0,1	2 369	-0,7	2 593	0,2
	9	6 115	-0,0	3 532	0,2	2 351	-0,7	2 583	-0,4
	10	6 070	-0,7	3 518	-0,4	2 337	-0,6	2 552	-1,2
	11	6 036	-0,6	3 498	-0,6	2 338	0,0	2 539	-0,5

Trend figures of import¹

Year	Month	Total	Change	EU total	Change	Euro zone	Change	External trade	Change
2021	1	5 339		3 199		2 128		2 140	
	2	5 476	2,6	3 267	2,1	2 158	1,4	2 209	3,2
	3	5 558	1,5	3 323	1,7	2 189	1,4	2 235	1,1
	4	5 615	1,0	3 365	1,2	2 218	1,3	2 250	0,7
	5	5 710	1,7	3 415	1,5	2 253	1,6	2 294	2,0
	6	5 859	2,6	3 479	1,9	2 293	1,8	2 380	3,7
	7	6 016	2,7	3 531	1,5	2 327	1,5	2 485	4,4
	8	6 170	2,6	3 571	1,1	2 357	1,3	2 599	4,6
	9	6 367	3,2	3 627	1,5	2 395	1,6	2 740	5,4
	10	6 593	3,6	3 706	2,2	2 443	2,0	2 887	5,4
	11	6 823	3,5	3 798	2,5	2 491	2,0	3 025	4,8
	12	7 042	3,2	3 887	2,3	2 536	1,8	3 156	4,3
2022	1	7 229	2,7	3 954	1,7	2 576	1,5	3 275	3,8
	2	7 411	2,5	4 016	1,6	2 606	1,2	3 396	3,7
	3	7 595	2,5	4 092	1,9	2 640	1,3	3 503	3,2
	4	7 754	2,1	4 167	1,8	2 671	1,2	3 587	2,4
	5	7 873	1,5	4 236	1,7	2 686	0,5	3 637	1,4
	6	7 937	0,8	4 306	1,6	2 693	0,3	3 631	-0,2
	7	7 934	-0,0	4 351	1,0	2 701	0,3	3 583	-1,3
	8	7 824	-1,4	4 338	-0,3	2 700	-0,0	3 486	-2,7
	9	7 673	-1,9	4 282	-1,3	2 687	-0,5	3 392	-2,7
	10	7 566	-1,4	4 230	-1,2	2 670	-0,6	3 336	-1,6
	11	7 414	-2,0	4 172	-1,4	2 646	-0,9	3 242	-2,8
	12	7 186	-3,1	4 081	-2,2	2 609	-1,4	3 105	-4,2
2023	1	6 965	-3,1	3 981	-2,5	2 564	-1,7	2 984	-3,9
	2	6 815	-2,2	3 911	-1,8	2 533	-1,2	2 904	-2,7
	3	6 706	-1,6	3 865	-1,2	2 521	-0,5	2 842	-2,1
	4	6 602	-1,6	3 803	-1,6	2 500	-0,8	2 800	-1,5
	5	6 521	-1,2	3 728	-2,0	2 466	-1,4	2 792	-0,3
	6	6 439	-1,3	3 667	-1,6	2 431	-1,4	2 771	-0,7
	7	6 337	-1,6	3 632	-1,0	2 402	-1,2	2 705	-2,4
	8	6 230	-1,7	3 616	-0,4	2 385	-0,7	2 613	-3,4
	9	6 140	-1,4	3 611	-0,2	2 376	-0,4	2 529	-3,2
	10	6 117	-0,4	3 613	0,1	2 374	-0,1	2 504	-1,0
	11	6 157	0,7	3 621	0,2	2 377	0,1	2 537	1,3

Figure 4. Exports 2021-2023 (original, seasonally adjusted and trend)

Finnish Customs Statistics

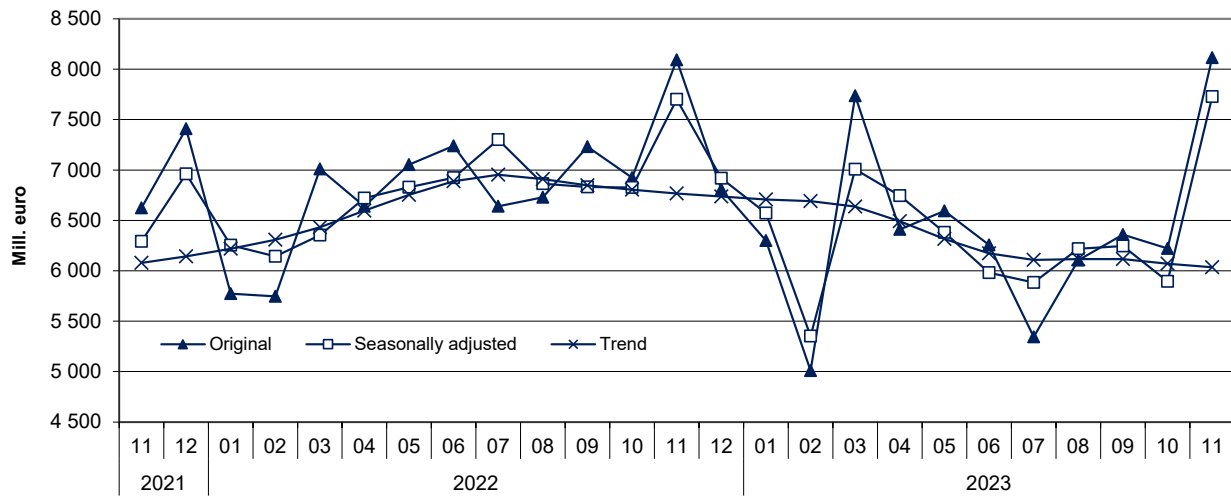
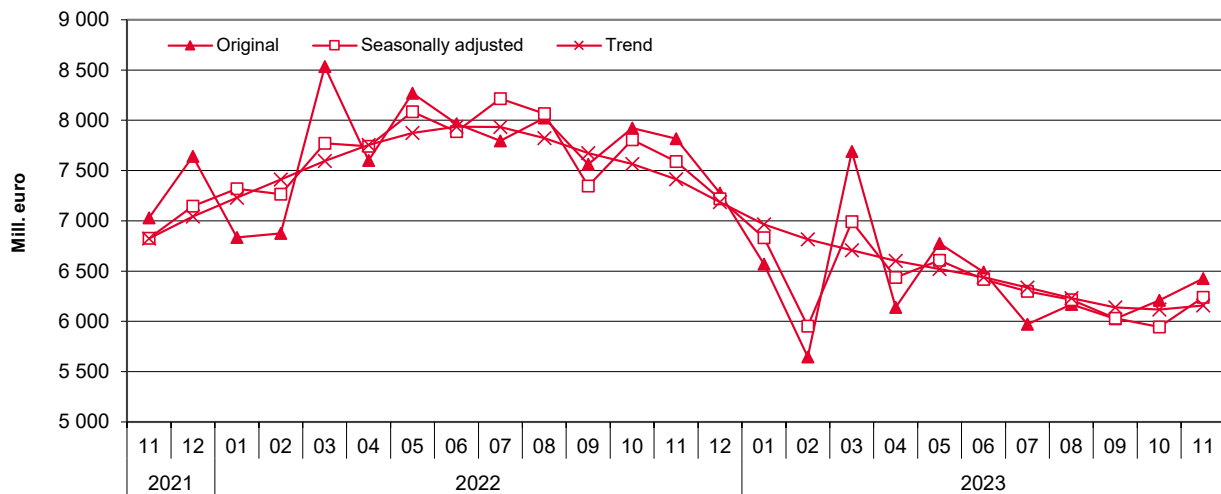


Figure 5. Imports 2021-2023 (original, seasonally adjusted and trend)

Finnish Customs Statistics



¹ Seasonal adjustment is a statistical technique to remove the effects of seasonal calendar influences operating on time series. In trend series, also irregular fluctuations have been filtered off. The TRAMO/SEATS method recommended by Eurostat has been implemented in the seasonal adjustment of the international trade series. Starting July 2019, the JDemetra+2.2.2 program version has been implemented in calculating seasonal adjustments. Data starting year 2010 is used in calculation.

Table 6. Exports and imports by country (main trading partners), preliminary value and change year-on-year *

Origin/ destination	Exports 2023		Imports 2023	
	November		November	
	preliminary value MEUR	change %	preliminary value MEUR	change %
Total exports / imports	8 115	0,3	6 425	-17,8
US United States of America	2 454,1	53,7	379,0	-14,6
DE Germany	766,4	-4,8	931,8	-8,6
SE Sweden	686,9	-9,2	774,9	-29,8
NL Netherlands	552,2	20,6	360,9	-9,5
CN China	293,5	-20,9	551,5	-20,4
NO Norway	215,8	8,7	618,2	38,2
PL Poland	221,5	2,5	215,8	-20,8
EE Estonia	219,5	-19,5	204,4	-40,0
BE Belgium	203,4	-20,5	161,0	1,4
IT Italy	170,8	-20,3	184,0	-13,9
FR France	179,9	-15,1	160,6	-3,2
GB United Kingdom	205,7	-33,5	113,2	-42,0
ES Spain	127,2	-0,4	112,8	-17,3
DK Denmark	103,9	-27,2	122,1	-24,9
CH Switzerland	125,8	-12,0	60,9	4,4
JP Japan	114,0	-6,1	63,5	-30,3
CZ Czechia	47,1	-4,9	106,8	21,9
TR Türkiye	78,0	-32,2	64,8	-6,0
BR Brazil	55,3	-37,2	83,4	-0,5
RU Russia	25,3	-87,2	107,5	-61,0
LT Lithuania	63,8	-16,2	59,6	-9,4
CA Canada	57,3	-36,1	58,6	-40,0
AT Austria	45,9	-15,2	68,5	-19,2
KR South Korea	65,7	-0,1	47,6	-45,5
LV Latvia	61,0	-17,3	44,4	-5,7

* The values in the table are preliminary and significant changes are possible when data becomes more complete

Preliminary statistics on the international trade in goods, November 2023
2023:EI I EN, 8.1.2024

Inquiries:

Kaarna, Anssi tel. +358 40 332 8153

Telasuo, Christina tel. +358 40 332 1828

E-mail: forename.surname@tulli.fi

Monthly statistics for November 2023 is published 29.1.2024.

More specific data on countries and goods, as well as statistics on logistics, are available free of charge via the Uljas statistical database: uljas.tulli.fi.

ISSN 1796-0479 = Official Statistics of Finland (pdf)

ISSN 2670-0565 = Preliminary statistics on the international trade in goods (web publication)

Contact information:

Finnish Customs
Statistics

Opastinsilta 12
PO Box 512
FI-00101 Helsinki

Exchange + 358 295 5200
Statistics service + 358 295 52335
statistics@tulli.fi