

Preliminary statistics on the international trade in goods September 2023

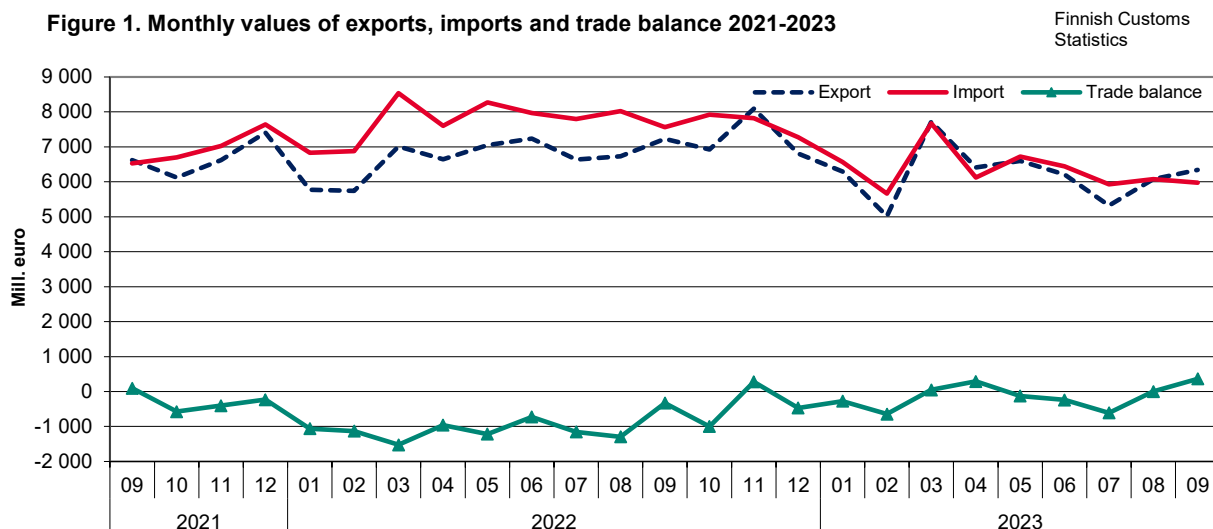
Export prices decreased by 7.0 per cent and export volume by 4.7 per cent in September according to preliminary data

According to the preliminary statistics of international trade in goods provided by Finnish Customs, the value of Finnish exports decreased by 12.3 per cent in September year-on-year. The value of Finnish exports in September was EUR 6.3 billion. Export volume decreased by 4.7 per cent and export prices declined by 7.0 per cent year-on-year.

The value of imports decreased by 21.0 per cent in September and the value of imports was EUR 6.0 billion. Import prices declined by 11.4 per cent and import volume decreased by 10.3 per cent compared to September 2022.

In January-September 2023, the total value of exports decreased by 6.8 per cent and the value of imports by 17.7 per cent year-on-year. Change of export volume during the latest 12 months was -4.0 per cent (12 month moving average October 2022 – September 2023). The corresponding figure for import volume was -9.8 per cent.

The trade balance was in surplus of EUR 365 million in September. In January-September, the aggregated deficit amounted to EUR 1.2 billion. In September 2022, the trade balance was EUR 329 million in deficit and in January-September of the same year, the aggregated deficit was EUR 9.4 billion.



Helsinki 7.11.2023. Free for publication at 9.00 a.m.

Quoting is encouraged provided Finnish Customs is acknowledged as the source.

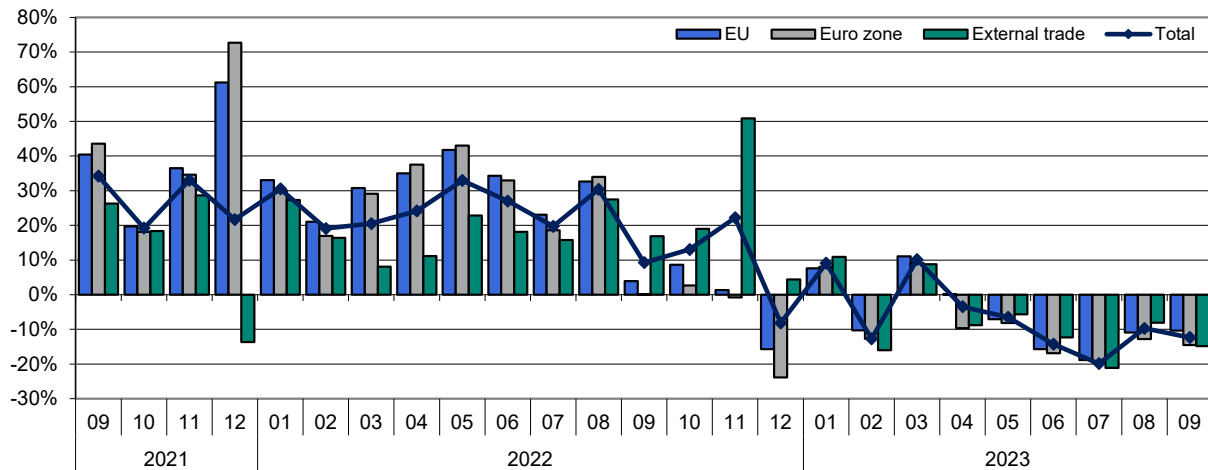
Volume of external exports decreased more than export volume to EU countries

Value of exports to EU member states decreased by 10.4 per cent and to non-EU countries by 14.8 per cent in September compared to the same month the previous year. The volume of exports to EU countries decreased by 2.3 per cent and to non-EU countries by 8.6 per cent during the same time.

Calculated from the beginning of the year, value of exports to EU countries decreased by 6.1 per cent and to non-EU countries by 7.8 per cent. The volume of exports to EU member states decreased by 5.6 per cent and the volume of exports to non-EU countries by 1.7 per cent calculated according to 12-month moving average.

Figure 2. Change of export values by month compared with the same month of the previous year 2021-2023

Finnish Customs Statistics

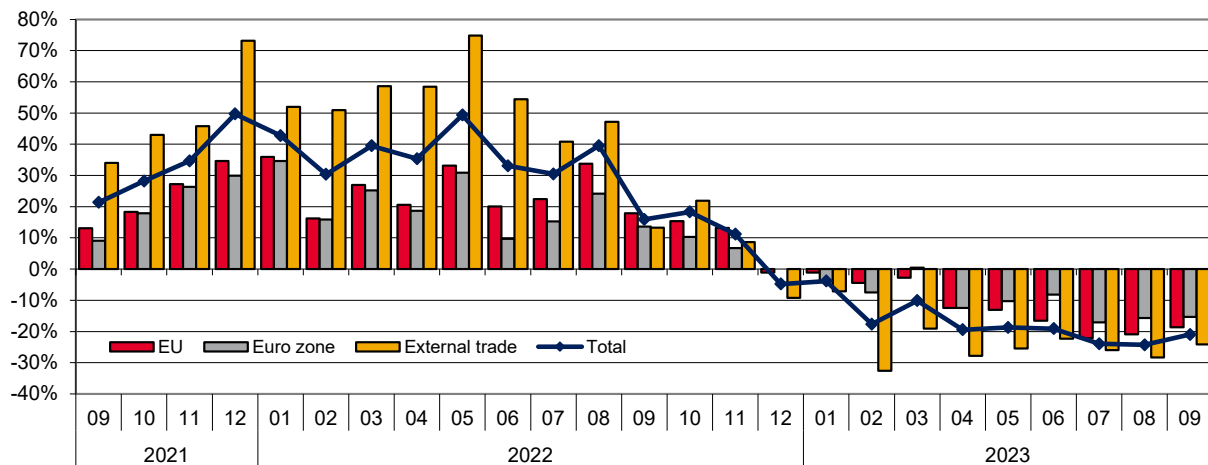


Value of imports from EU countries decreased by 18.7 per cent and from non-EU countries by 24.1 per cent in September. The volume of imports from EU member states decreased by 8.2 per cent and from non-EU countries by 15.6 per cent.

Calculated from the beginning of the year, value of imports from EU member states decreased by 12.7 per cent and from other countries by 23.8 per cent. The volume of imports from EU member states decreased by 5.3 per cent, and the volume of imports from non-EU countries by 14.8 per cent calculated according to 12-month moving average.

Figure 3. Change of import values by month compared with the same month of the previous year 2021-2023

Finnish Customs Statistics



In this publication preliminary statistics under table 6 are listed export and import values and percentage change by country. The values in the table are preliminary and significant changes are possible when data becomes more complete.

Table 1: Exports 2021-2023, million euro

Month	Total			EU total			Euro zone			External trade		
	2021	2022	2023*	2021	2022	2023*	2021	2022	2023*	2021	2022	2023*
1	4 423	5 772	6 295	2 483	3 303	3 555	1 707	2 220	2 400	1 940	2 470	2 740
2	4 825	5 745	5 015	2 759	3 340	2 995	1 954	2 285	1 995	2 066	2 405	2 020
3	5 817	7 010	7 720	3 182	4 161	4 620	2 235	2 885	3 150	2 636	2 849	3 100
4	5 350	6 641	6 410	2 914	3 934	3 940	2 016	2 772	2 505	2 436	2 708	2 470
5	5 305	7 053	6 595	2 832	4 015	3 730	1 953	2 793	2 565	2 473	3 038	2 865
6	5 700	7 239	6 205	3 114	4 183	3 525	2 163	2 876	2 390	2 587	3 056	2 680
7	5 547	6 640	5 320	2 985	3 673	2 980	2 149	2 549	2 050	2 562	2 967	2 340
8	5 160	6 729	6 075	2 902	3 850	3 430	1 964	2 632	2 295	2 259	2 879	2 645
9	6 621	7 232	6 340	3 898	4 050	3 630	2 770	2 773	2 370	2 723	3 182	2 710
10	6 124	6 922		3 491	3 791		2 440	2 505		2 632	3 131	
11	6 623	8 093		3 833	3 885		2 670	2 649		2 790	4 208	
12	7 410	6 806		4 635	3 908		3 609	2 747		2 776	2 898	
September	6 621	7 232	6 340	3 898	4 050	3 630	2 770	2 773	2 370	2 723	3 182	2 710
Change		9,2 %	-12,3 %		3,9 %	-10,4 %		0,1 %	-14,5 %		16,9 %	-14,8 %
Cum. 1-9	48 748	60 061	55 975	27 069	34 509	32 405	18 911	23 785	21 720	21 682	25 554	23 570
Change		23,2 %	-6,8 %		27,5 %	-6,1 %		25,8 %	-8,7 %		17,9 %	-7,8 %

Table 2: Imports 2021-2023, million euro

Month	Total			EU total			Euro zone			External trade		
	2021	2022	2023*	2021	2022	2023*	2021	2022	2023*	2021	2022	2023*
1	4 787	6 834	6 570	2 743	3 728	3 685	1 800	2 424	2 330	2 044	3 106	2 885
2	5 275	6 874	5 660	3 132	3 640	3 480	2 057	2 383	2 205	2 143	3 234	2 180
3	6 118	8 533	7 670	3 696	4 692	4 560	2 441	3 057	3 070	2 422	3 842	3 110
4	5 615	7 600	6 120	3 425	4 130	3 615	2 307	2 737	2 395	2 190	3 470	2 505
5	5 537	8 269	6 720	3 384	4 505	3 915	2 235	2 926	2 625	2 153	3 764	2 805
6	5 985	7 965	6 445	3 716	4 463	3 725	2 498	2 740	2 515	2 268	3 502	2 720
7	5 975	7 795	5 930	3 372	4 129	3 215	2 197	2 532	2 100	2 603	3 666	2 715
8	5 750	8 023	6 075	3 262	4 362	3 450	2 139	2 656	2 240	2 488	3 661	2 625
9	6 525	7 562	5 975	3 687	4 346	3 535	2 410	2 739	2 320	2 838	3 215	2 440
10	6 698	7 923		3 703	4 272		2 454	2 707		2 995	3 650	
11	7 028	7 816		3 982	4 506		2 614	2 790		3 046	3 310	
12	7 641	7 275		4 186	4 140		2 680	2 680		3 455	3 135	
September	6 525	7 562	5 975	3 687	4 346	3 535	2 410	2 739	2 320	2 838	3 215	2 440
Change		15,9 %	-21,0 %		17,9 %	-18,7 %		13,7 %	-15,3 %		13,3 %	-24,1 %
Cum. 1-9	51 567	69 455	57 165	30 417	37 995	33 180	20 084	24 194	21 800	21 149	31 460	23 985
Change		34,7 %	-17,7 %		24,9 %	-12,7 %		20,5 %	-9,9 %		48,8 %	-23,8 %

Table 3: Trade balance 2021-2023, million euro

Month	Total			EU total			Euro zone			External trade		
	2021	2022	2023*	2021	2022	2023*	2021	2022	2023*	2021	2022	2023*
1	-365	-1 062	-275	-260	-425	-130	-93	-203	70	-105	-637	-145
2	-450	-1 130	-645	-373	-301	-485	-102	-98	-210	-77	-829	-160
3	-301	-1 523	50	-514	-531	60	-206	-172	80	214	-992	-10
4	-265	-959	290	-511	-196	325	-291	35	110	246	-762	-35
5	-231	-1 216	-125	-552	-490	-185	-283	-133	-60	320	-726	60
6	-284	-726	-240	-602	-280	-200	-335	136	-125	318	-446	-40
7	-428	-1 155	-610	-387	-456	-235	-48	18	-50	-41	-699	-375
8	-590	-1 294	0	-360	-512	-20	-175	-24	55	-230	-782	20
9	96	-329	365	211	-296	95	359	34	50	-115	-33	270
10	-574	-1 000		-211	-481		-14	-202		-363	-519	
11	-405	277		-149	-621		56	-141		-256	898	
12	-231	-469		448	-232		929	67		-679	-237	
Cum. 1-9	-2 818	-9 394	-1 190	-3 348	-3 487	-775	-1 174	-407	-80	530	-5 906	-415

*preliminary data

Table 4: Seasonally adjusted values (mill. euro) of export and import, as well as the change (%) from previous month

Seasonally adjusted¹ export

Year	Month	Total	Change	EU total	Change	Euro zone	Change	External trade	Change
2021	1	4 975		2 749		1 910		2 226	
	2	5 164	3,8	2 899	5,4	2 043	7,0	2 265	1,8
	3	5 302	2,7	2 855	-1,5	1 987	-2,7	2 447	8,0
	4	5 193	-2,1	2 819	-1,3	1 946	-2,1	2 374	-3,0
	5	5 335	2,7	2 829	0,4	1 962	0,8	2 506	5,5
	6	5 470	2,5	3 015	6,6	2 082	6,1	2 455	-2,0
	7	5 871	7,3	3 288	9,1	2 304	10,7	2 583	5,2
	8	5 483	-6,6	3 105	-5,6	2 145	-6,9	2 378	-8,0
	9	6 271	14,4	3 697	19,1	2 645	23,3	2 574	8,2
	10	6 003	-4,3	3 397	-8,1	2 410	-8,9	2 606	1,2
	11	6 268	4,4	3 606	6,2	2 511	4,2	2 662	2,1
	12	6 955	11,0	4 413	22,4	3 382	34,6	2 542	-4,5
2022	1	6 240	-10,3	3 517	-20,3	2 375	-29,8	2 723	7,1
	2	6 149	-1,5	3 510	-0,2	2 389	0,6	2 640	-3,1
	3	6 345	3,2	3 700	5,4	2 564	7,3	2 645	0,2
	4	6 741	6,2	3 989	7,8	2 798	9,1	2 752	4,0
	5	6 813	1,1	3 860	-3,2	2 682	-4,1	2 953	7,3
	6	6 957	2,1	4 051	4,9	2 768	3,2	2 907	-1,6
	7	7 327	5,3	4 214	4,0	2 859	3,3	3 114	7,1
	8	6 880	-6,1	3 965	-5,9	2 747	-3,9	2 915	-6,4
	9	6 843	-0,5	3 839	-3,2	2 648	-3,6	3 004	3,1
	10	6 776	-1,0	3 682	-4,1	2 475	-6,5	3 094	3,0
	11	7 666	13,1	3 655	-0,7	2 492	0,7	4 011	29,6
	12	6 914	-9,8	4 043	10,6	2 816	13,0	2 871	-28,4
2023	1	6 550	-5,3	3 646	-9,8	2 454	-12,9	2 904	1,1
	2	5 364	-18,1	3 147	-13,7	2 085	-15,0	2 216	-23,7
	3	6 984	30,2	4 106	30,5	2 798	34,2	2 878	29,9
	4	6 763	-3,2	4 150	1,1	2 646	-5,4	2 613	-9,2
	5	6 369	-5,8	3 588	-13,5	2 465	-6,8	2 781	6,4
	6	5 969	-6,3	3 417	-4,8	2 301	-6,7	2 552	-8,2
	7	5 882	-1,5	3 420	0,1	2 298	-0,1	2 462	-3,5
	8	6 212	5,6	3 532	3,3	2 397	4,3	2 680	8,8
	9	6 235	0,4	3 573	1,2	2 369	-1,2	2 662	-0,7

Seasonally adjusted¹ import

Year	Month	Total	Change	EU total	Change	Euro zone	Change	External trade	Change
2021	1	5 294		3 132		2 106		2 162	
	2	5 563	5,1	3 267	4,3	2 128	1,0	2 296	6,2
	3	5 609	0,8	3 384	3,6	2 212	4,0	2 225	-3,1
	4	5 497	-2,0	3 296	-2,6	2 176	-1,6	2 202	-1,0
	5	5 560	1,1	3 328	1,0	2 185	0,4	2 232	1,4
	6	5 898	6,1	3 557	6,9	2 374	8,6	2 341	4,9
	7	6 133	4,0	3 590	0,9	2 333	-1,7	2 543	8,6
	8	5 976	-2,5	3 481	-3,0	2 316	-0,7	2 495	-1,9
	9	6 343	6,1	3 563	2,3	2 333	0,8	2 780	11,4
	10	6 581	3,8	3 677	3,2	2 463	5,5	2 904	4,5
	11	6 833	3,8	3 841	4,4	2 525	2,5	2 992	3,1
	12	7 147	4,6	3 889	1,3	2 487	-1,5	3 258	8,9
2022	1	7 319	2,4	4 124	6,1	2 742	10,3	3 195	-2,0
	2	7 264	-0,8	3 798	-7,9	2 467	-10,0	3 466	8,5
	3	7 771	7,0	4 242	11,7	2 716	10,1	3 529	1,8
	4	7 742	-0,4	4 154	-2,1	2 722	0,2	3 588	1,7
	5	8 090	4,5	4 296	3,4	2 766	1,6	3 794	5,7
	6	7 892	-2,4	4 278	-0,4	2 604	-5,9	3 614	-4,7
	7	8 215	4,1	4 534	6,0	2 781	6,8	3 681	1,9
	8	8 075	-1,7	4 505	-0,7	2 780	-0,0	3 571	-3,0
	9	7 350	-9,0	4 199	-6,8	2 652	-4,6	3 151	-11,8
	10	7 778	5,8	4 239	0,9	2 716	2,4	3 539	12,3
	11	7 596	-2,3	4 344	2,5	2 696	-0,8	3 252	-8,1
	12	7 218	-5,0	4 092	-5,8	2 660	-1,3	3 126	-3,9
2023	1	6 833	-5,3	3 949	-3,5	2 549	-4,1	2 884	-7,7
	2	5 972	-12,6	3 635	-8,0	2 283	-10,4	2 338	-18,9
	3	6 971	16,7	4 116	13,3	2 728	19,5	2 855	22,1
	4	6 414	-8,0	3 752	-8,8	2 463	-9,7	2 661	-6,8
	5	6 558	2,2	3 731	-0,6	2 480	0,7	2 827	6,2
	6	6 372	-2,8	3 567	-4,4	2 390	-3,6	2 805	-0,8
	7	6 257	-1,8	3 533	-1,0	2 304	-3,6	2 724	-2,9
	8	6 128	-2,1	3 565	0,9	2 344	1,7	2 562	-5,9
	9	5 983	-2,4	3 527	-1,1	2 321	-1,0	2 457	-4,1

Table 5: Trend figures (mill. euro) of export and import, as well as the change (%) from previous month

Trend figures of export¹

Year	Month	Total	Change	EU total	Change	Euro zone	Change	External trade	Change
2021	1	5 076		2 820		1 989		2 256	
	2	5 164	1,7	2 854	1,2	2 002	0,6	2 310	2,4
	3	5 245	1,6	2 877	0,8	2 012	0,5	2 368	2,5
	4	5 313	1,3	2 899	0,8	2 025	0,7	2 414	1,9
	5	5 402	1,7	2 950	1,8	2 059	1,7	2 451	1,5
	6	5 525	2,3	3 044	3,2	2 117	2,8	2 481	1,2
	7	5 637	2,0	3 141	3,2	2 180	3,0	2 496	0,6
	8	5 729	1,6	3 221	2,5	2 234	2,5	2 508	0,5
	9	5 846	2,0	3 303	2,6	2 293	2,6	2 543	1,4
	10	5 972	2,2	3 386	2,5	2 356	2,8	2 586	1,7
	11	6 065	1,6	3 455	2,0	2 403	2,0	2 610	0,9
	12	6 133	1,1	3 505	1,4	2 429	1,1	2 628	0,7
2022	1	6 212	1,3	3 558	1,5	2 452	1,0	2 654	1,0
	2	6 305	1,5	3 626	1,9	2 497	1,8	2 679	0,9
	3	6 432	2,0	3 716	2,5	2 568	2,8	2 716	1,4
	4	6 600	2,6	3 813	2,6	2 637	2,7	2 786	2,6
	5	6 761	2,4	3 894	2,1	2 682	1,7	2 867	2,9
	6	6 903	2,1	3 971	2,0	2 710	1,0	2 932	2,3
	7	6 968	0,9	3 997	0,7	2 717	0,3	2 972	1,3
	8	6 919	-0,7	3 936	-1,5	2 692	-0,9	2 983	0,4
	9	6 848	-1,0	3 857	-2,0	2 647	-1,7	2 991	0,3
	10	6 796	-0,8	3 805	-1,3	2 609	-1,4	2 990	-0,0
	11	6 752	-0,6	3 796	-0,2	2 602	-0,3	2 956	-1,1
	12	6 723	-0,4	3 810	0,4	2 607	0,2	2 913	-1,5
2023	1	6 694	-0,4	3 815	0,1	2 600	-0,3	2 878	-1,2
	2	6 680	-0,2	3 838	0,6	2 600	0,0	2 843	-1,2
	3	6 631	-0,7	3 841	0,1	2 597	-0,1	2 790	-1,9
	4	6 488	-2,2	3 758	-2,2	2 555	-1,6	2 730	-2,2
	5	6 315	-2,7	3 638	-3,2	2 486	-2,7	2 678	-1,9
	6	6 179	-2,2	3 554	-2,3	2 425	-2,4	2 625	-2,0
	7	6 126	-0,8	3 526	-0,8	2 395	-1,2	2 600	-0,9
	8	6 163	0,6	3 542	0,4	2 390	-0,2	2 621	0,8
	9	6 216	0,9	3 573	0,9	2 394	0,1	2 643	0,8

Trend figures of import¹

Year	Month	Total	Change	EU total	Change	Euro zone	Change	External trade	Change
2021	1	5 338		3 198		2 127		2 140	
	2	5 476	2,6	3 266	2,1	2 158	1,5	2 210	3,3
	3	5 558	1,5	3 323	1,7	2 189	1,4	2 235	1,2
	4	5 615	1,0	3 365	1,3	2 218	1,3	2 251	0,7
	5	5 711	1,7	3 415	1,5	2 253	1,6	2 295	2,0
	6	5 860	2,6	3 479	1,9	2 293	1,8	2 381	3,7
	7	6 017	2,7	3 531	1,5	2 327	1,5	2 486	4,4
	8	6 171	2,5	3 572	1,1	2 357	1,3	2 599	4,5
	9	6 365	3,1	3 627	1,5	2 395	1,6	2 738	5,3
	10	6 589	3,5	3 706	2,2	2 443	2,0	2 884	5,3
	11	6 821	3,5	3 798	2,5	2 491	1,9	3 024	4,9
	12	7 043	3,3	3 886	2,3	2 536	1,8	3 157	4,4
2022	1	7 230	2,6	3 954	1,7	2 575	1,6	3 276	3,8
	2	7 412	2,5	4 015	1,6	2 606	1,2	3 397	3,7
	3	7 597	2,5	4 093	1,9	2 641	1,3	3 505	3,2
	4	7 757	2,1	4 167	1,8	2 672	1,2	3 590	2,4
	5	7 877	1,5	4 236	1,7	2 686	0,5	3 640	1,4
	6	7 941	0,8	4 307	1,7	2 693	0,3	3 634	-0,2
	7	7 937	-0,0	4 352	1,0	2 702	0,3	3 586	-1,3
	8	7 826	-1,4	4 339	-0,3	2 701	-0,0	3 487	-2,8
	9	7 671	-2,0	4 282	-1,3	2 687	-0,5	3 389	-2,8
	10	7 561	-1,4	4 229	-1,2	2 669	-0,7	3 332	-1,7
	11	7 411	-2,0	4 170	-1,4	2 643	-0,9	3 241	-2,7
	12	7 182	-3,1	4 077	-2,2	2 605	-1,5	3 105	-4,2
2023	1	6 958	-3,1	3 975	-2,5	2 557	-1,8	2 983	-3,9
	2	6 802	-2,2	3 902	-1,8	2 524	-1,3	2 900	-2,8
	3	6 687	-1,7	3 853	-1,3	2 510	-0,6	2 834	-2,3
	4	6 574	-1,7	3 789	-1,7	2 487	-0,9	2 785	-1,7
	5	6 484	-1,4	3 713	-2,0	2 451	-1,4	2 772	-0,5
	6	6 398	-1,3	3 650	-1,7	2 415	-1,5	2 748	-0,8
	7	6 295	-1,6	3 611	-1,1	2 387	-1,2	2 684	-2,4
	8	6 195	-1,6	3 593	-0,5	2 372	-0,6	2 601	-3,1
	9	6 134	-1,0	3 589	-0,1	2 368	-0,1	2 546	-2,1

Figure 4. Exports 2021-2023 (original, seasonally adjusted and trend)

Finnish Customs
Statistics

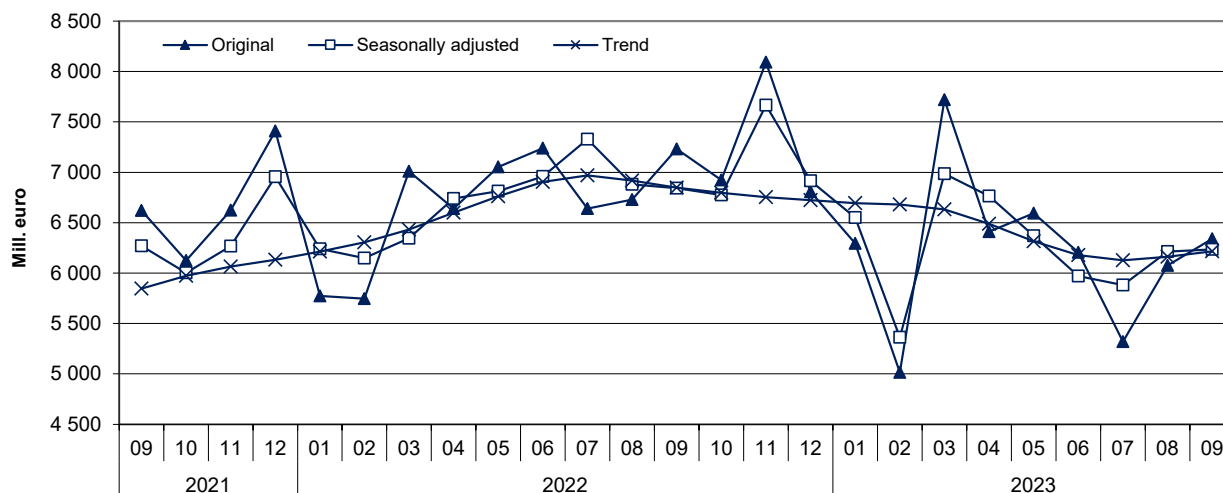
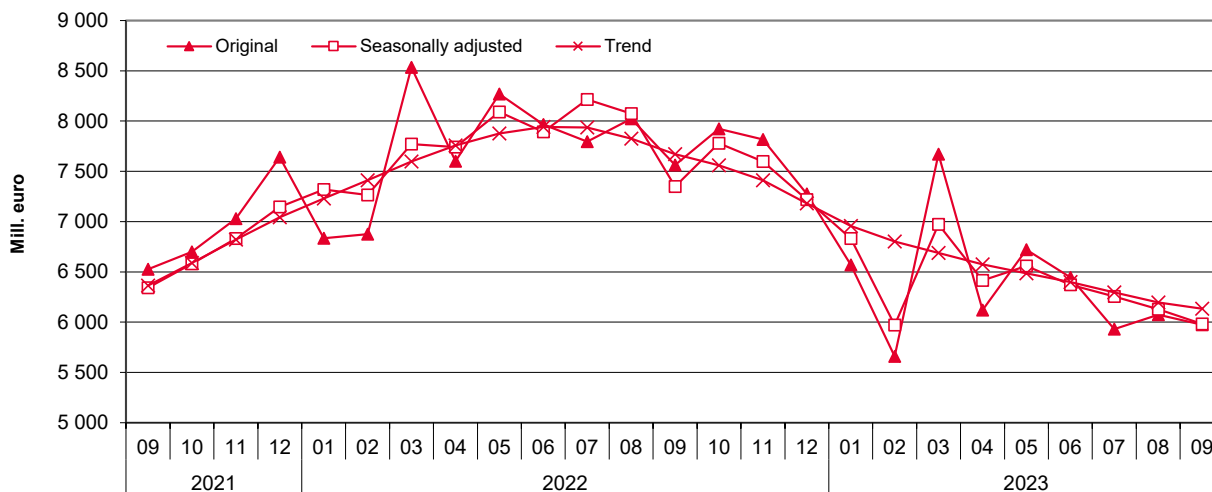


Figure 5. Imports 2021-2023 (original, seasonally adjusted and trend)

Finnish Customs
Statistics



¹ Seasonal adjustment is a statistical technique to remove the effects of seasonal calendar influences operating on time series. In trend series, also irregular fluctuations have been filtered off. The TRAMO/SEATS method recommended by Eurostat has been implemented in the seasonal adjustment of the international trade series. Starting July 2019, the JDemetra+2.2.2 program version has been implemented in calculating seasonal adjustments. Data starting year 2010 is used in calculation.

Table 6. Exports and imports by country (main trading partners), preliminary value and change year-on-year *

Origin/ destination	Exports 2023		Imports 2023	
	September		September	
	preliminary value MEUR	change %	preliminary value MEUR	change %
Total exports / imports	6 340	-12,3	5 975	-21,0
DE Germany	633,0	-22,4	909,7	-10,2
SE Sweden	784,8	-0,5	735,0	-27,8
US United States of America	680,6	4,3	342,3	-9,9
NL Netherlands	489,1	-11,1	357,7	6,0
CN China	282,3	-16,4	483,1	-42,7
NO Norway	212,1	-8,7	466,1	19,4
PL Poland	247,7	8,0	203,2	-14,9
EE Estonia	250,0	-18,4	197,9	-44,1
FR France	238,3	3,2	150,7	-9,4
BE Belgium	219,6	-6,4	167,8	-4,4
IT Italy	174,1	-9,8	174,4	-10,4
GB United Kingdom	180,0	-38,5	162,6	40,6
DK Denmark	99,0	-22,7	128,1	-23,2
ES Spain	95,5	-20,1	90,8	-31,7
RU Russia	79,8	-1,2	105,4	-59,2
JP Japan	124,2	-4,6	60,5	-15,9
CH Switzerland	113,6	0,7	57,6	-17,1
TR Türkiye	102,1	-5,8	51,0	-40,1
CZ Czechia	49,8	-0,1	91,8	-6,7
KR South Korea	63,7	-6,6	62,1	4,7
LT Lithuania	69,0	-15,9	49,9	-21,7
BR Brazil	33,4	-63,0	83,9	156,9
AT Austria	45,3	-24,5	65,5	-12,1
LV Latvia	69,6	-16,5	39,6	-18,8
IN India	44,8	-47,6	40,5	-27,3

* The values in the table are preliminary and significant changes are possible when data becomes more complete

Preliminary statistics on the international trade in goods, September 2023
2023:E09EN, 7.11.2023

Inquiries:

Riikonen, Johanna

tel. +358 40 332 1824

Telasuo, Christina

tel. +358 40 332 1828

E-mail: forename.surname@tulli.fi

Monthly statistics for September 2023 is published 29.11.2023.

More specific data on countries and goods, as well as statistics on logistics, are available free of charge via the Uljas statistical database: uljas.tulli.fi.

ISSN 1796-0479 = Official Statistics of Finland (pdf)

ISSN 2670-0565 = Preliminary statistics on the international trade in goods (web publication)

Contact information:

Finnish Customs
Statistics

Opastinsilta 12
PO Box 512
FI-00101 Helsinki

Exchange + 358 295 5200
Statistics service + 358 295 52335
statistics@tulli.fi