

Preliminär statistik om utrikeshandel med varor

December 2023

Exportpriserna sjönk 5,8 procent och exportvolymen 10,7 procent i december enligt preliminära uppgifter

Värdet på Finlands export av varor minskade med 16,6 procent i december enligt Tullens preliminära uppgifter om utrikeshandeln med varor. Värdet på Finlands export var 5,7 miljarder euro. Exportens volym minskade med 10,7 procent jämfört med samma period året innan och exportpriserna sjönk med 5,8 procent.

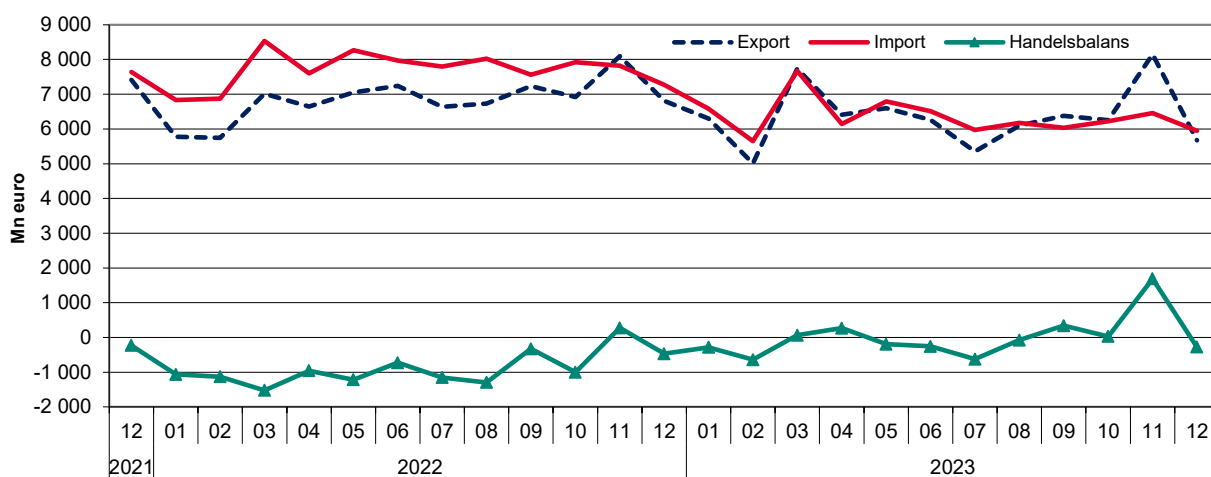
Importens värde minskade med 18,2 procent i december jämfört med samma period året innan och importens värde var 6,0 miljarder euro. Importens volym minskade med 11,2 procent, och importpriserna sjönk med 7,6 procent.

Det sammanlagda värdet på exporten under året 2023 minskade med 6,9 procent. Importens värde minskade under samma period med 17,6 procent. Utvecklingen av exportens volym under de senaste 12 månaderna var -2,7 procent (12-månaders glidande medelvärde januari 2023-december 2023). Importens motsvarande volymändring var -10,7 procent.

Handelsbalansen visade ett underskott på 275 miljoner euro i december. Under året 2023 var det sammanlagda överskottet 45 miljoner euro. I december 2022 hade handelsbalansen ett underskott på 469 miljoner euro och i januari-december samma år ett sammanlagt underskott på 10,6 miljarder euro.

Figur 1. Värdet av export och import samt handelsbalans månadsvis 2021-2023

Tullen
Statistik



Helsingfors 6.2.2024. Fritt för publicering kl. 9.00.

Uppgifterna kan citeras med uppgivande av Tullen som källa.

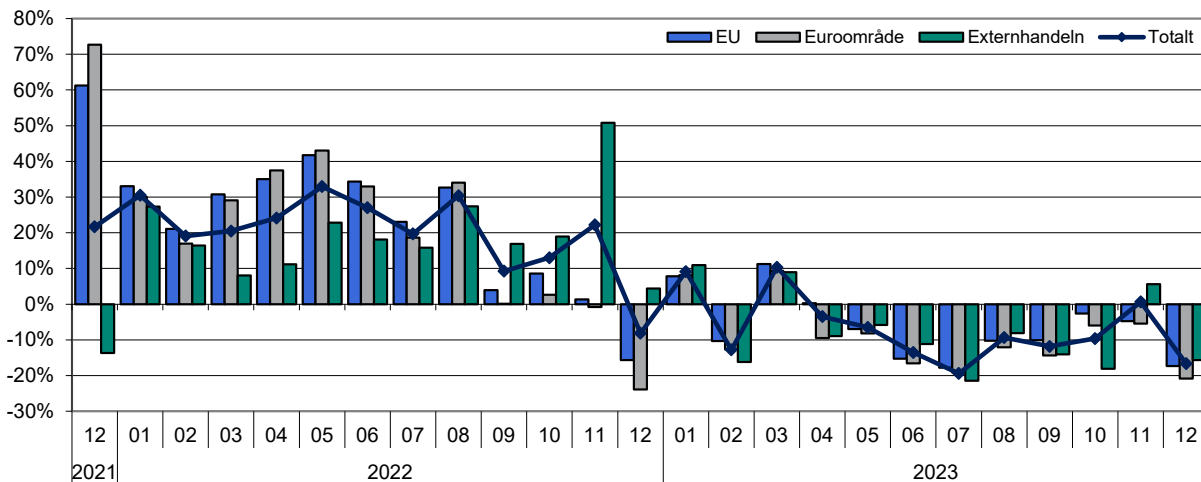
Både internhandels och externhandels exportvolym minskade i december

Exportens värde till EU-länderna minskade med 17,3 procent och till länder utanför EU med 15,6 procent i december jämfört med motsvarande månad året innan. Exportens volym till EU-länderna minskade med 9,8 procent och till länder utanför EU med 11,8 procent.

Under hela året 2023 minskade det sammanlagda exportvärdet till EU-länderna med 6,4 procent, och till länder utanför EU med 7,6 procent. Exportens volym minskade med 0,6 procent till EU-länderna och med 5,3 procent till övriga länder beräknat som 12 månaders glidande medelvärde.

Figur 2. Ändring av exportvärdet jämfört med motsvarande månad föregående år 2021-2023

Tullen
Statistik

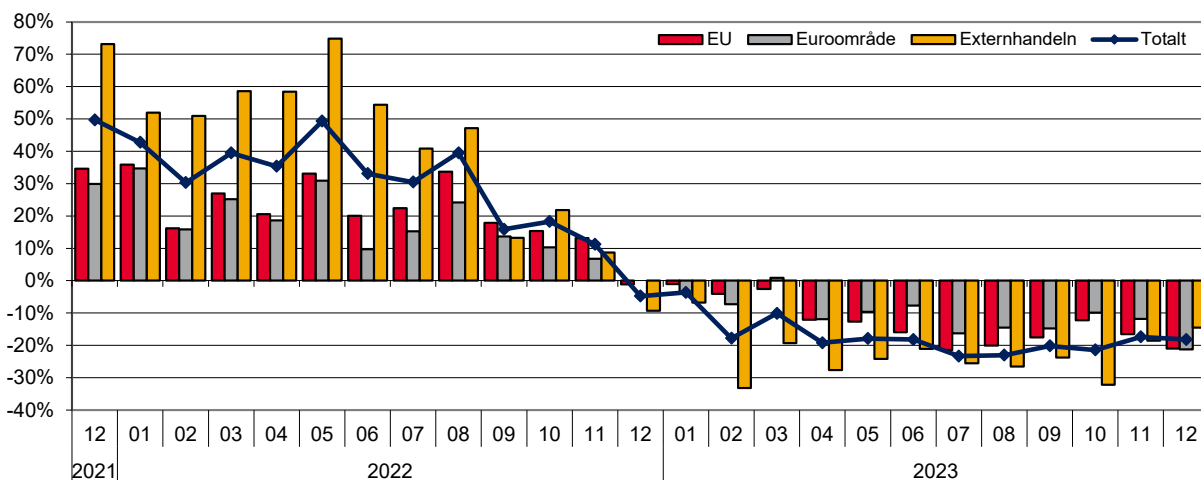


Importens värde från EU-länderna minskade med 21,0 procent och från länder utanför EU med 14,5 procent i december. Importens volym från EU-länderna minskade med 13,5 procent och från länder utanför EU med 5,9 procent.

Under hela året 2023 minskade det sammanlagda importvärdet från EU-länderna med 13,3 procent och från övriga länder med 23,0 procent. Importens volym minskade med 5,5 procent från EU-länderna och med 17,5 procent från övriga länder beräknat som 12 månaders glidande medelvärde.

Figur 3. Ändring av importvärdet jämfört med motsvarande månad föregående år 2021-2023

Tullen
Statistik



I denna publikation om preliminär statistik finns under tabell 6 landspecifika uppgifter om exportens och importens värde och förändring i procent. Värdena i tabellen är preliminära och betydande ändringar är möjliga när statistiken kompletteras.

Tabell 1: Export 2021-2023, miljoner euro

Månad	Totalt			EU totalt			Euroområdet			Externhandeln		
	2021	2022	2023*	2021	2022	2023*	2021	2022	2023*	2021	2022	2023*
1	4 423	5 772	6 300	2 483	3 303	3 560	1 707	2 220	2 400	1 940	2 470	2 740
2	4 825	5 745	5 010	2 759	3 340	2 995	1 954	2 285	1 995	2 066	2 405	2 015
3	5 817	7 010	7 735	3 182	4 161	4 630	2 235	2 885	3 155	2 636	2 849	3 105
4	5 350	6 641	6 410	2 914	3 934	3 945	2 016	2 772	2 510	2 436	2 708	2 465
5	5 305	7 053	6 595	2 832	4 015	3 735	1 953	2 793	2 565	2 473	3 038	2 860
6	5 700	7 239	6 260	3 114	4 183	3 545	2 163	2 876	2 400	2 587	3 056	2 715
7	5 547	6 640	5 350	2 985	3 673	3 020	2 149	2 549	2 060	2 562	2 967	2 330
8	5 160	6 729	6 100	2 902	3 850	3 455	1 964	2 632	2 315	2 259	2 879	2 645
9	6 621	7 232	6 375	3 898	4 050	3 640	2 770	2 773	2 375	2 723	3 182	2 735
10	6 124	6 922	6 255	3 491	3 791	3 690	2 440	2 505	2 355	2 632	3 131	2 565
11	6 623	8 093	8 145	3 833	3 885	3 700	2 670	2 649	2 505	2 790	4 208	4 445
12	7 410	6 806	5 675	4 635	3 908	3 230	3 609	2 747	2 175	2 776	2 898	2 445
December	7 410	6 806	5 675	4 635	3 908	3 230	3 609	2 747	2 175	2 776	2 898	2 445
Ändring		-8,2 %	-16,6 %		-15,7 %	-17,3 %		-23,9 %	-20,8 %		4,4 %	-15,6 %
Kum. 1-12	68 905	81 882	76 210	39 028	46 093	43 145	27 630	31 686	28 810	29 880	35 791	33 065
Ändring		18,8 %	-6,9 %		18,1 %	-6,4 %		14,7 %	-9,1 %		19,8 %	-7,6 %

Tabell 2: Import 2021-2023, miljoner euro

Månad	Totalt			EU totalt			Euroområdet			Externhandeln		
	2021	2022	2023*	2021	2022	2023*	2021	2022	2023*	2021	2022	2023*
1	4 787	6 834	6 585	2 743	3 728	3 690	1 800	2 424	2 335	2 044	3 106	2 895
2	5 275	6 874	5 650	3 132	3 640	3 490	2 057	2 383	2 210	2 143	3 234	2 160
3	6 118	8 533	7 670	3 696	4 692	4 570	2 441	3 057	3 085	2 422	3 842	3 100
4	5 615	7 600	6 140	3 425	4 130	3 630	2 307	2 737	2 410	2 190	3 470	2 510
5	5 537	8 269	6 790	3 384	4 505	3 935	2 235	2 926	2 645	2 153	3 764	2 855
6	5 985	7 965	6 515	3 716	4 463	3 750	2 498	2 740	2 530	2 268	3 502	2 765
7	5 975	7 795	5 975	3 372	4 129	3 245	2 197	2 532	2 120	2 603	3 666	2 730
8	5 750	8 023	6 175	3 262	4 362	3 485	2 139	2 656	2 270	2 488	3 661	2 690
9	6 525	7 562	6 035	3 687	4 346	3 585	2 410	2 739	2 335	2 838	3 215	2 450
10	6 698	7 923	6 225	3 703	4 272	3 750	2 454	2 707	2 440	2 995	3 650	2 475
11	7 028	7 816	6 455	3 982	4 506	3 760	2 614	2 790	2 460	3 046	3 310	2 695
12	7 641	7 275	5 950	4 186	4 140	3 270	2 680	2 680	2 110	3 455	3 135	2 680
December	7 641	7 275	5 950	4 186	4 140	3 270	2 680	2 680	2 110	3 455	3 135	2 680
Ändring		-4,8 %	-18,2 %		-1,1 %	-21,0 %		0,0 %	-21,3 %		-9,3 %	-14,5 %
Kum. 1-12	72 934	92 469	76 165	42 288	50 913	44 160	27 832	32 371	28 950	30 645	41 555	32 005
Ändring		26,8 %	-17,6 %		20,4 %	-13,3 %		16,3 %	-10,6 %		35,6 %	-23,0 %

Tabell 3: Handelsbalans 2021-2023, miljoner euro

Månad	Totalt			EU totalt			Euroområdet			Externhandeln		
	2021	2022	2023*	2021	2022	2023*	2021	2022	2023*	2021	2022	2023*
1	-365	-1 062	-285	-260	-425	-130	-93	-203	65	-105	-637	-155
2	-450	-1 130	-640	-373	-301	-495	-102	-98	-215	-77	-829	-145
3	-301	-1 523	65	-514	-531	60	-206	-172	70	214	-992	5
4	-265	-959	270	-511	-196	315	-291	35	100	246	-762	-45
5	-231	-1 216	-195	-552	-490	-200	-283	-133	-80	320	-726	5
6	-284	-726	-255	-602	-280	-205	-335	136	-130	318	-446	-50
7	-428	-1 155	-625	-387	-456	-225	-48	18	-60	-41	-699	-400
8	-590	-1 294	-75	-360	-512	-30	-175	-24	45	-230	-782	-45
9	96	-329	340	211	-296	55	359	34	40	-115	-33	285
10	-574	-1 000	30	-211	-481	-60	-14	-202	-85	-363	-519	90
11	-405	277	1 690	-149	-621	-60	56	-141	45	-256	898	1 750
12	-231	-469	-275	448	-232	-40	929	67	65	-679	-237	-235
Kum. 1-12	-4 028	-10 586	45	-3 260	-4 821	-1 015	-203	-683	-140	-768	-5 764	1 060

* preliminära uppgifter

Tabell 4: Säsongsjusterade värden (mn euro) vid export och import samt ändring (%) från föregående månad
Säsongsjusterad¹ export

År	Månad	Totalt	Ändring	EU totalt	Ändring	Euroområde	Ändring	Externhandeln	Ändring
2021	1	4 978		2 748		1 909		2 229	
	2	5 158	3,6	2 899	5,5	2 042	7,0	2 259	1,3
	3	5 310	2,9	2 856	-1,5	1 987	-2,7	2 454	8,6
	4	5 185	-2,4	2 819	-1,3	1 945	-2,1	2 365	-3,6
	5	5 345	3,1	2 828	0,3	1 961	0,8	2 517	6,4
	6	5 447	1,9	3 013	6,5	2 081	6,1	2 433	-3,3
	7	5 851	7,4	3 283	8,9	2 302	10,6	2 569	5,6
	8	5 472	-6,5	3 101	-5,5	2 142	-6,9	2 370	-7,7
	9	6 263	14,5	3 694	19,1	2 643	23,4	2 569	8,4
	10	6 044	-3,5	3 405	-7,8	2 422	-8,4	2 639	2,7
	11	6 292	4,1	3 614	6,1	2 514	3,8	2 678	1,5
	12	6 952	10,5	4 411	22,0	3 378	34,3	2 541	-5,1
2022	1	6 247	-10,1	3 518	-20,3	2 375	-29,7	2 730	7,4
	2	6 140	-1,7	3 510	-0,2	2 388	0,6	2 630	-3,7
	3	6 353	3,5	3 700	5,4	2 564	7,3	2 653	0,9
	4	6 722	5,8	3 987	7,8	2 797	9,1	2 734	3,1
	5	6 833	1,6	3 860	-3,2	2 682	-4,1	2 973	8,7
	6	6 925	1,3	4 048	4,9	2 767	3,2	2 876	-3,2
	7	7 298	5,4	4 204	3,9	2 856	3,2	3 093	7,5
	8	6 868	-5,9	3 962	-5,8	2 745	-3,9	2 906	-6,0
	9	6 837	-0,5	3 836	-3,2	2 647	-3,6	3 001	3,2
	10	6 828	-0,1	3 689	-3,8	2 487	-6,0	3 139	4,6
	11	7 704	12,8	3 665	-0,7	2 495	0,3	4 039	28,7
	12	6 906	-10,4	4 039	10,2	2 811	12,7	2 867	-29,0
2023	1	6 568	-4,9	3 653	-9,6	2 455	-12,7	2 915	1,7
	2	5 351	-18,5	3 149	-13,8	2 085	-15,1	2 202	-24,5
	3	7 008	31,0	4 115	30,7	2 803	34,5	2 893	31,4
	4	6 744	-3,8	4 153	0,9	2 647	-5,6	2 591	-10,4
	5	6 386	-5,3	3 591	-13,5	2 465	-6,9	2 796	7,9
	6	5 987	-6,3	3 432	-4,4	2 309	-6,3	2 555	-8,6
	7	5 887	-1,7	3 459	0,8	2 308	-0,0	2 428	-5,0
	8	6 222	5,7	3 552	2,7	2 413	4,6	2 670	10,0
	9	6 255	0,5	3 576	0,7	2 369	-1,8	2 679	0,3
	10	5 927	-5,2	3 454	-3,4	2 235	-5,6	2 473	-7,7
	11	7 759	30,9	3 492	1,1	2 359	5,5	4 267	72,6
	12	6 216	-19,9	3 604	3,2	2 432	3,1	2 612	-38,8

Säsongsjusterad¹ import

År	Månad	Totalt	Ändring	EU totalt	Ändring	Euroområde	Ändring	Externhandeln	Ändring
2021	1	5 293		3 137		2 110		2 156	
	2	5 562	5,1	3 269	4,2	2 129	0,9	2 294	6,4
	3	5 608	0,8	3 383	3,5	2 211	3,8	2 225	-3,0
	4	5 496	-2,0	3 294	-2,6	2 174	-1,6	2 202	-1,0
	5	5 557	1,1	3 328	1,0	2 185	0,5	2 229	1,2
	6	5 895	6,1	3 555	6,8	2 372	8,6	2 340	5,0
	7	6 132	4,0	3 588	0,9	2 331	-1,7	2 544	8,7
	8	5 973	-2,6	3 478	-3,1	2 313	-0,7	2 494	-2,0
	9	6 343	6,2	3 557	2,3	2 330	0,7	2 786	11,7
	10	6 605	4,1	3 677	3,4	2 463	5,7	2 928	5,1
	11	6 828	3,4	3 836	4,3	2 523	2,4	2 992	2,2
	12	7 144	4,6	3 897	1,6	2 494	-1,2	3 246	8,5
2022	1	7 316	2,4	4 128	5,9	2 745	10,1	3 187	-1,8
	2	7 262	-0,7	3 801	-7,9	2 468	-10,1	3 461	8,6
	3	7 770	7,0	4 241	11,6	2 715	10,0	3 529	2,0
	4	7 740	-0,4	4 155	-2,0	2 721	0,3	3 585	1,6
	5	8 085	4,5	4 294	3,4	2 763	1,5	3 790	5,7
	6	7 888	-2,4	4 275	-0,4	2 601	-5,9	3 613	-4,7
	7	8 215	4,2	4 534	6,1	2 780	6,9	3 681	1,9
	8	8 069	-1,8	4 499	-0,8	2 776	-0,1	3 571	-3,0
	9	7 350	-8,9	4 193	-6,8	2 648	-4,6	3 157	-11,6
	10	7 807	6,2	4 239	1,1	2 717	2,6	3 569	13,0
	11	7 591	-2,8	4 340	2,4	2 693	-0,9	3 251	-8,9
	12	7 217	-4,9	4 107	-5,4	2 671	-0,8	3 110	-4,3
2023	1	6 844	-5,2	3 953	-3,7	2 553	-4,4	2 891	-7,0
	2	5 956	-13,0	3 644	-7,8	2 292	-10,2	2 312	-20,0
	3	6 975	17,1	4 127	13,3	2 740	19,5	2 847	23,1
	4	6 438	-7,7	3 772	-8,6	2 481	-9,4	2 667	-6,3
	5	6 621	2,8	3 749	-0,6	2 496	0,6	2 872	7,7
	6	6 439	-2,8	3 587	-4,3	2 404	-3,7	2 852	-0,7
	7	6 305	-2,1	3 562	-0,7	2 330	-3,1	2 743	-3,8
	8	6 224	-1,3	3 601	1,1	2 370	1,7	2 623	-4,4
	9	6 040	-2,9	3 569	-0,9	2 338	-1,3	2 471	-5,8
	10	5 960	-1,3	3 605	1,0	2 364	1,1	2 354	-4,7
	11	6 270	5,2	3 621	0,4	2 376	0,5	2 649	12,5
	12	6 264	-0,1	3 455	-4,6	2 253	-5,2	2 808	6,0

Tabell 5: Trendtal (mn euro) vid export och import samt ändring (%) från föregående månad

Trendtal vid export¹

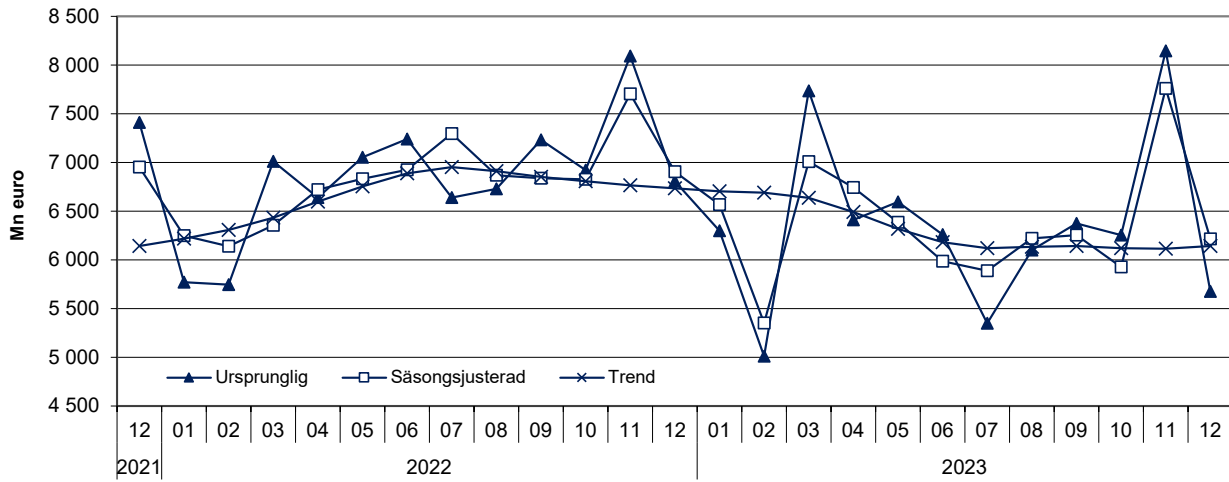
År	Månad	Totalt	Ändring	EU totalt	Ändring	Euroområde	Ändring	Externhandeln	Ändring
2021	1	5 081		2 820		1 989		2 261	
	2	5 165	1,7	2 854	1,2	2 002	0,6	2 312	2,3
	3	5 244	1,5	2 877	0,8	2 011	0,5	2 368	2,4
	4	5 311	1,3	2 899	0,8	2 024	0,7	2 413	1,9
	5	5 397	1,6	2 950	1,8	2 058	1,7	2 447	1,4
	6	5 516	2,2	3 043	3,1	2 116	2,8	2 473	1,1
	7	5 627	2,0	3 139	3,2	2 179	3,0	2 488	0,6
	8	5 725	1,7	3 220	2,6	2 234	2,5	2 505	0,7
	9	5 850	2,2	3 304	2,6	2 295	2,7	2 546	1,6
	10	5 984	2,3	3 389	2,6	2 359	2,8	2 595	1,9
	11	6 079	1,6	3 460	2,1	2 406	2,0	2 619	0,9
	12	6 143	1,1	3 509	1,4	2 431	1,0	2 634	0,6
2022	1	6 217	1,2	3 560	1,5	2 453	0,9	2 657	0,9
	2	6 307	1,4	3 627	1,9	2 498	1,8	2 680	0,9
	3	6 433	2,0	3 717	2,5	2 568	2,8	2 715	1,3
	4	6 597	2,6	3 814	2,6	2 637	2,7	2 783	2,5
	5	6 754	2,4	3 893	2,1	2 682	1,7	2 860	2,8
	6	6 888	2,0	3 968	1,9	2 709	1,0	2 920	2,1
	7	6 951	0,9	3 992	0,6	2 717	0,3	2 959	1,3
	8	6 911	-0,6	3 934	-1,5	2 692	-0,9	2 976	0,6
	9	6 851	-0,9	3 857	-2,0	2 648	-1,6	2 994	0,6
	10	6 807	-0,6	3 808	-1,3	2 611	-1,4	2 999	0,2
	11	6 765	-0,6	3 800	-0,2	2 603	-0,3	2 965	-1,2
	12	6 734	-0,5	3 815	0,4	2 608	0,2	2 919	-1,5
2023	1	6 704	-0,4	3 821	0,2	2 601	-0,3	2 883	-1,2
	2	6 689	-0,2	3 843	0,6	2 602	0,0	2 846	-1,3
	3	6 637	-0,8	3 846	0,1	2 599	-0,1	2 791	-2,0
	4	6 491	-2,2	3 763	-2,1	2 557	-1,6	2 728	-2,3
	5	6 319	-2,6	3 645	-3,2	2 487	-2,7	2 675	-2,0
	6	6 182	-2,2	3 565	-2,2	2 425	-2,5	2 617	-2,2
	7	6 120	-1,0	3 536	-0,8	2 391	-1,4	2 584	-1,3
	8	6 133	0,2	3 538	0,1	2 377	-0,6	2 595	0,4
	9	6 143	0,2	3 547	0,2	2 363	-0,6	2 596	0,0
	10	6 119	-0,4	3 541	-0,2	2 355	-0,3	2 578	-0,7
	11	6 115	-0,1	3 537	-0,1	2 367	0,5	2 578	0,0
	12	6 143	0,5	3 553	0,5	2 386	0,8	2 590	0,5

Trendtal vid import¹

År	Månad	Totalt	Ändring	EU totalt	Ändring	Euroområde	Ändring	Externhandeln	Ändring
2021	1	5 337		3 200		2 128		2 137	
	2	5 475	2,6	3 267	2,1	2 159	1,4	2 207	3,3
	3	5 557	1,5	3 323	1,7	2 189	1,4	2 234	1,2
	4	5 614	1,0	3 364	1,2	2 217	1,3	2 249	0,7
	5	5 709	1,7	3 414	1,5	2 252	1,6	2 294	2,0
	6	5 858	2,6	3 478	1,9	2 292	1,8	2 381	3,8
	7	6 016	2,7	3 530	1,5	2 326	1,5	2 487	4,5
	8	6 171	2,6	3 570	1,1	2 356	1,3	2 601	4,6
	9	6 369	3,2	3 625	1,5	2 394	1,6	2 744	5,5
	10	6 595	3,6	3 705	2,2	2 443	2,0	2 891	5,4
	11	6 824	3,5	3 798	2,5	2 491	2,0	3 026	4,7
	12	7 041	3,2	3 888	2,4	2 537	1,9	3 154	4,2
2022	1	7 227	2,6	3 956	1,7	2 577	1,6	3 271	3,7
	2	7 410	2,5	4 017	1,5	2 607	1,2	3 393	3,7
	3	7 595	2,5	4 093	1,9	2 641	1,3	3 502	3,2
	4	7 754	2,1	4 167	1,8	2 671	1,2	3 587	2,4
	5	7 874	1,5	4 236	1,6	2 686	0,5	3 639	1,4
	6	7 938	0,8	4 305	1,6	2 692	0,3	3 633	-0,1
	7	7 936	-0,0	4 349	1,0	2 701	0,3	3 587	-1,3
	8	7 827	-1,4	4 336	-0,3	2 700	-0,0	3 491	-2,7
	9	7 676	-1,9	4 280	-1,3	2 686	-0,5	3 396	-2,7
	10	7 570	-1,4	4 229	-1,2	2 670	-0,6	3 341	-1,6
	11	7 417	-2,0	4 173	-1,3	2 646	-0,9	3 244	-2,9
	12	7 187	-3,1	4 083	-2,2	2 610	-1,4	3 104	-4,3
2023	1	6 966	-3,1	3 983	-2,5	2 564	-1,8	2 983	-3,9
	2	6 814	-2,2	3 912	-1,8	2 533	-1,2	2 902	-2,7
	3	6 704	-1,6	3 865	-1,2	2 521	-0,5	2 839	-2,2
	4	6 604	-1,5	3 804	-1,6	2 499	-0,9	2 800	-1,4
	5	6 529	-1,1	3 729	-1,9	2 464	-1,4	2 799	-0,0
	6	6 449	-1,2	3 668	-1,6	2 428	-1,5	2 781	-0,6
	7	6 345	-1,6	3 630	-1,0	2 398	-1,2	2 715	-2,4
	8	6 236	-1,7	3 611	-0,5	2 379	-0,8	2 624	-3,3
	9	6 147	-1,4	3 600	-0,3	2 366	-0,5	2 547	-3,0
	10	6 131	-0,3	3 593	-0,2	2 358	-0,4	2 538	-0,3
	11	6 194	1,0	3 580	-0,3	2 348	-0,4	2 614	3,0
	12	6 262	1,1	3 568	-0,3	2 340	-0,4	2 694	3,1

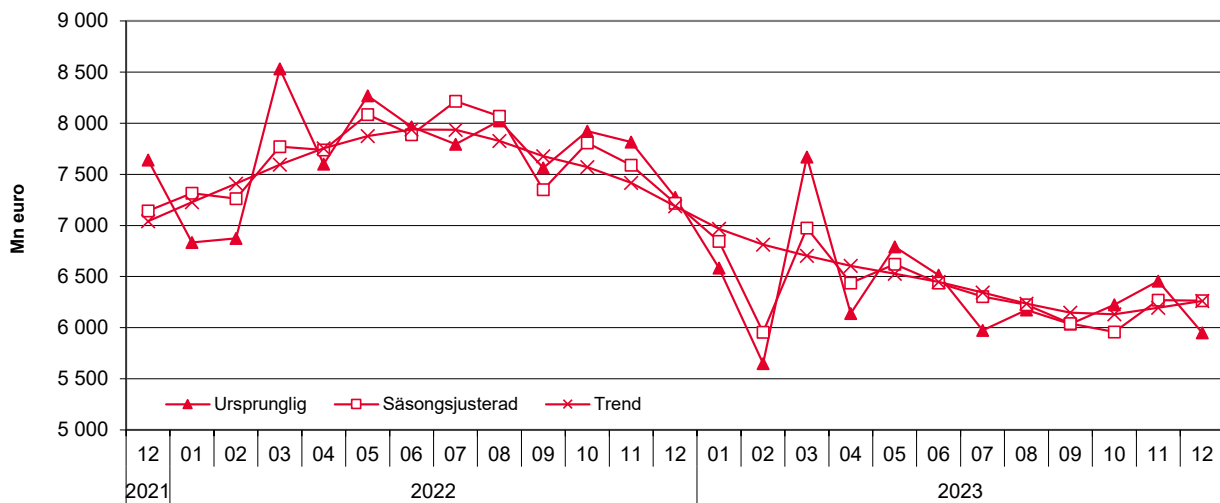
Figur 4. Export 2021-2023 (ursprunglig, säsongjusterad och trend)

Tullen
Statistik



Figur 5. Import 2021-2023 (ursprunglig, säsongjusterad och trend)

Tullen
Statistik



¹ Säsongjustering är en kalkylmetod med hjälp av vilken man strävar efter att eliminera regelbundet återkommande säsongvariationer från tidsserierna. Från trendserien har också oregelbundna variationer rensats bort. I säsongjusteringen av serier över utrikeshandel med varor tillämpas en modellbaserad TRAMO/SEATS-metod som rekommenderas av Eurostat. Från och med juli 2019 preliminära statistik används JDemetra+ 2.2.2 versionen av programmet. I beräkningarna används data från och med år 2010.

Tabell 6. Export och import landsvis (största handelspartners), preliminärt värde och förändring jämfört med motsvarande månad året innan *

Ursprungs-/ bestämmelse-land	Export 2023		Import 2023	
	December		December	
	preliminärt värde milj. e	förändr. %	preliminärt värde milj. e	förändr. %
Total export / import	5 675	-16,6	5 950	-18,2
DE Tyskland	577,1	-4,5	792,9	-12,2
SE Sverige	657,7	-7,7	699,4	-24,1
CN Kina	279,5	-34,4	593,1	-3,9
NL Nederländerna	495,9	-16,1	333,4	-22,2
US Förenta Staterna	514,3	-11,8	311,1	-46,6
NO Norge	179,2	-9,3	576,9	31,9
PL Polen	193,1	-19,0	210,2	-12,5
BE Belgien	246,1	-4,2	126,6	-4,0
GB Storbritannien	212,8	27,6	158,0	-2,4
EE Estland	197,0	-62,9	168,2	-46,8
IT Italien	149,0	-16,4	168,7	-14,4
FR Frankrike	175,8	-17,6	127,6	-26,0
SG Singapore	20,1	15,5	217,4	274,0
DK Danmark	103,5	-2,4	119,6	-17,8
ES Spanien	95,7	0,4	101,0	-40,3
JP Japan	93,3	-23,0	80,1	7,9
CH Schweiz	115,8	-3,7	56,0	-27,8
RU Ryssland	133,1	-25,0	19,7	-89,3
TR Turkiet	98,3	-13,4	47,5	-34,3
AT Österrike	42,6	8,5	75,4	-1,7
BR Brasilien	42,6	-47,8	70,6	-0,7
LT Litauen	59,4	-19,7	50,5	-27,1
CZ Tjeckien	35,7	-12,3	70,8	-15,6
KR Sydkorea	53,6	-20,9	51,3	-12,4
LV Lettland	57,3	-10,5	33,3	-16,1

* Värdena i tabellen är preliminära och betydande ändringar är möjliga när uppgifterna blir fullständigare.

Preliminär statistik om utrikeshandel med varor, december 2023
2023:EI2SV, 6.2.2024

Förfrågningar:

Kaarna, Anssi tfn 040 332 8153

Telasuo, Christina tfn 040 332 1828

E-post: fornamn.efternamn@tulli.fi

Månadsstatistik för december 2023 publiceras 28.2.2024.

Mer specifika uppgifter om länder och varor samt logistikstatistik finns att få gratis via
Uljas-statistikdatabas: uljas.tulli.fi.

ISSN 1796-0479 = Finlands officiella statistik (pdf)

ISSN 2670-0557 = Preliminär statistik om utrikeshandel med varor (webbpublikation)

Kontaktuppgifter:

Tullen
Statistik

Semaförbron 12
PB 512
00101 Helsingfors

Växel 0295 5200
Statistikservice 0295 52335
statistik@tulli.fi