

Preliminär statistik om utrikeshandel med varor

Februari 2024

Exportpriserna sjönk 4,6 procent men exportvolymen ökade 12,1 procent i februari enligt preliminära uppgifter

Värdet på Finlands export av varor ökade med 5,8 procent i februari enligt Tullens preliminära uppgifter om utrikeshandeln med varor. Värdet på Finlands export var 5,3 miljarder euro. Exportens volym ökade med 12,1 procent jämfört med samma period året innan men exportpriserna sjönk med 4,6 procent.

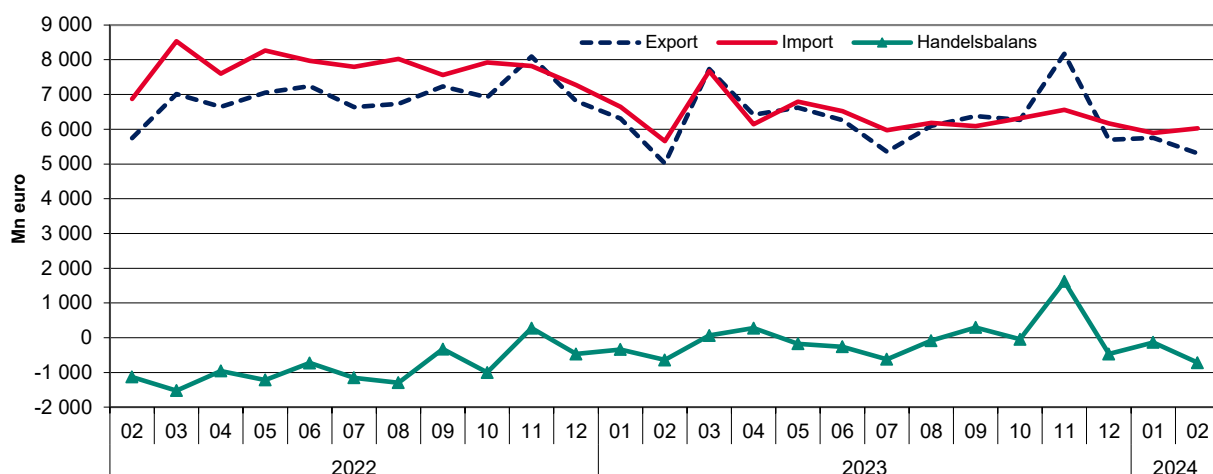
Importens värde ökade med 6,5 procent i februari jämfört med samma period året innan och importens värde var 6,0 miljarder euro. Importens volym ökade med 12,3 procent, men importpriserna sjönk med 5,7 procent. Under referensmånaden i februari 2023 orsakade en hamnstrejk en betydlig nedgång i utrikeshandeln med varor. Jämfört med januari 2024 minskade exportens värde med 7,8 procent, medan importens värde ökade med 2,3 procent.

Det sammanlagda värdet på exporten under januari-februari minskade med 2,3 procent. Importens värde minskade under samma period med 3,1 procent. Utvecklingen av exportens volym under de senaste 12 månaderna var -0,7 procent (12-månaders glidande medelvärde mars 2023-februari 2024). Importens motsvarande volymändring var -8,4 procent.

Handelsbalansen visade ett underskott på 720 miljoner euro i februari. I januari-februari var det sammanlagda underskottet 855 miljoner euro. I februari 2023 hade handelsbalansen ett underskott på 640 miljoner euro och i januari-februari samma år ett sammanlagt underskott på 980 miljoner euro.

Figur 1. Värdet av export och import samt handelsbalans månadsvis 2022-2024

Tullen
Statistik



Helsingfors 8.4.2024. Fritt för publicering kl. 9.00.

Uppgifterna kan citeras med uppgivande av Tullen som källa.

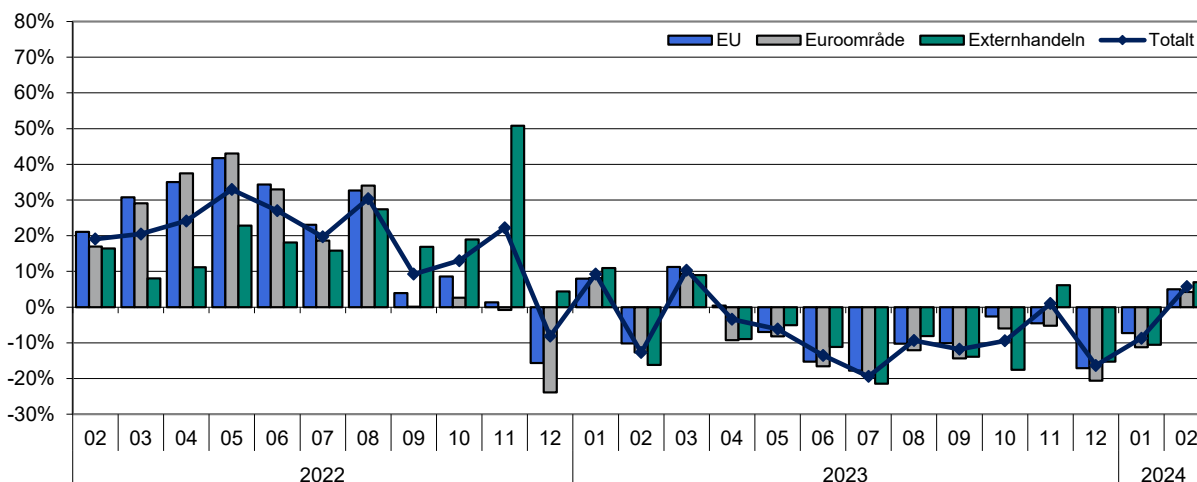
Både internhandels och externhandels exportvolym ökade i februari

Exportens värde till EU-länderna ökade med 5,0 procent och till länder utanför EU med 6,9 procent i februari jämfört med motsvarande månad året innan. Exportens volym till EU-länderna ökade med 13,2 procent och till länder utanför EU med 9,8 procent.

Räknat från början av året minskade det sammanlagda exportvärdet till EU-länderna med 1,7 procent, och till länder utanför EU med 3,2 procent. Exportens volym ökade med 1,6 procent till EU-länderna men minskade med 3,7 procent till övriga länder beräknat som 12 månaders glidande medelvärde.

Figur 2. Ändring av exportvärdet jämfört med motsvarande månad föregående år 2022-2024

Tullen
Statistik

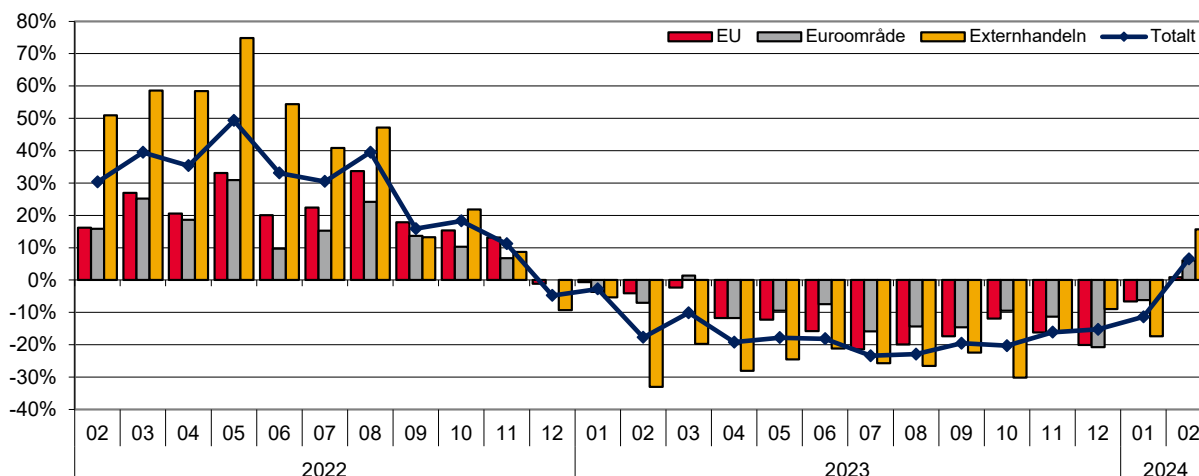


Importens värde från EU-länderna ökade med 0,9 procent och från länder utanför EU med 15,7 procent i februari. Importens volym från EU-länderna ökade med 5,2 procent och från länder utanför EU med 37,7 procent.

Räknat från början av året minskade det sammanlagda importvärdet från EU-länderna med 3,0 procent och från övriga länder med 3,3 procent. Importens volym minskade med 4,7 procent från EU-länderna och med 12,7 procent från övriga länder beräknat som 12 månaders glidande medelvärde.

Figur 3. Ändring av importvärdet jämfört med motsvarande månad föregående år 2022-2024

Tullen
Statistik



I denna publikation om preliminär statistik finns under tabell 6 landspecifika uppgifter om exportens och importens värde och förändring i procent. Värdena i tabellen är preliminära och betydande ändringar är möjliga när statistiken kompletteras.

Tabell 1: Export 2022-2024, miljoner euro

Månad	Totalt			EU totalt			Euroområdet			Externhandeln		
	2022	2023*	2024*	2022	2023*	2024*	2022	2023*	2024*	2022	2023*	2024*
1	5 772	6 305	5 755	3 303	3 565	3 305	2 220	2 400	2 130	2 470	2 740	2 450
2	5 745	5 015	5 305	3 340	3 000	3 150	2 285	1 995	2 080	2 405	2 015	2 155
3	7 010	7 735		4 161	4 630		2 885	3 155		2 849	3 105	
4	6 641	6 415		3 934	3 950		2 772	2 515		2 708	2 465	
5	7 053	6 620		4 015	3 735		2 793	2 565		3 038	2 885	
6	7 239	6 260		4 183	3 545		2 876	2 400		3 056	2 715	
7	6 640	5 350		3 673	3 020		2 549	2 060		2 967	2 330	
8	6 729	6 100		3 850	3 455		2 632	2 315		2 879	2 645	
9	7 232	6 380		4 050	3 640		2 773	2 375		3 182	2 740	
10	6 922	6 270		3 791	3 690		2 505	2 355		3 131	2 580	
11	8 093	8 175		3 885	3 710		2 649	2 510		4 208	4 465	
12	6 806	5 695		3 908	3 240		2 747	2 180		2 898	2 455	
Februari	5 745	5 015	5 305	3 340	3 000	3 150	2 285	1 995	2 080	2 405	2 015	2 155
Ändring		-12,7 %	5,8 %		-10,2 %	5,0 %		-12,7 %	4,3 %		-16,2 %	6,9 %
Kum. 1-2	11 517	11 320	11 060	6 643	6 565	6 455	4 505	4 395	4 210	4 875	4 755	4 605
Ändring		-1,7 %	-2,3 %		-1,2 %	-1,7 %		-2,4 %	-4,2 %		-2,5 %	-3,2 %

Tabell 2: Import 2022-2024, miljoner euro

Månad	Totalt			EU totalt			Euroområdet			Externhandeln		
	2022	2023*	2024*	2022	2023*	2024*	2022	2023*	2024*	2022	2023*	2024*
1	6 834	6 645	5 890	3 728	3 705	3 460	2 424	2 335	2 190	3 106	2 940	2 430
2	6 874	5 655	6 025	3 640	3 490	3 520	2 383	2 215	2 350	3 234	2 165	2 505
3	8 533	7 670		4 692	4 585		3 057	3 100		3 842	3 085	
4	7 600	6 140		4 130	3 645		2 737	2 415		3 470	2 495	
5	8 269	6 795		4 505	3 955		2 926	2 650		3 764	2 840	
6	7 965	6 520		4 463	3 760		2 740	2 535		3 502	2 760	
7	7 795	5 970		4 129	3 245		2 532	2 130		3 666	2 725	
8	8 023	6 185		4 362	3 495		2 656	2 275		3 661	2 690	
9	7 562	6 085		4 346	3 590		2 739	2 340		3 215	2 495	
10	7 923	6 315		4 272	3 765		2 707	2 450		3 650	2 550	
11	7 816	6 555		4 506	3 775		2 790	2 475		3 310	2 780	
12	7 275	6 165		4 140	3 310		2 680	2 125		3 135	2 855	
Februari	6 874	5 655	6 025	3 640	3 490	3 520	2 383	2 215	2 350	3 234	2 165	2 505
Ändring		-17,7 %	6,5 %		-4,1 %	0,9 %		-7,0 %	6,1 %		-33,1 %	15,7 %
Kum. 1-2	13 708	12 300	11 915	7 368	7 195	6 980	4 807	4 550	4 540	6 340	5 105	4 935
Ändring		-10,3 %	-3,1 %		-2,3 %	-3,0 %		-5,3 %	-0,2 %		-19,5 %	-3,3 %

Tabell 3: Handelsbalans 2022-2024, miljoner euro

Månad	Totalt			EU totalt			Euroområdet			Externhandeln		
	2022	2023*	2024*	2022	2023*	2024*	2022	2023*	2024*	2022	2023*	2024*
1	-1 062	-340	-135	-425	-140	-155	-203	65	-60	-637	-200	20
2	-1 130	-640	-720	-301	-490	-370	-98	-220	-270	-829	-150	-350
3	-1 523	65		-531	45		-172	55		-992	20	
4	-959	275		-196	305		35	100		-762	-30	
5	-1 216	-175		-490	-220		-133	-85		-726	45	
6	-726	-260		-280	-215		136	-135		-446	-45	
7	-1 155	-620		-456	-225		18	-70		-699	-395	
8	-1 294	-85		-512	-40		-24	40		-782	-45	
9	-329	295		-296	50		34	35		-33	245	
10	-1 000	-45		-481	-75		-202	-95		-519	30	
11	277	1 620		-621	-65		-141	35		898	1 685	
12	-469	-470		-232	-70		67	55		-237	-400	
Kum. 1-2	-2 192	-980	-855	-726	-630	-525	-301	-155	-330	-1 466	-350	-330

* preliminära uppgifter

Tabell 4: Säsongsjusterade värden (mn euro) vid export och import samt ändring (%) från föregående månad

Säsongsjusterad' export

År	Månad	Totalt	Ändring	EU totalt	Ändring	Euroområde	Ändring	Externhandeln	Ändring
2022	1	6 275		3 556		2 416		2 719	
	2	6 186	-1,4	3 535	-0,6	2 410	-0,2	2 651	-2,5
	3	6 339	2,5	3 691	4,4	2 553	5,9	2 648	-0,1
	4	6 743	6,4	3 976	7,7	2 784	9,0	2 767	4,5
	5	6 839	1,4	3 868	-2,7	2 689	-3,4	2 970	7,3
	6	6 960	1,8	4 062	5,0	2 780	3,4	2 899	-2,4
	7	7 283	4,6	4 178	2,9	2 830	1,8	3 105	7,1
	8	6 875	-5,6	3 968	-5,0	2 751	-2,8	2 906	-6,4
	9	6 822	-0,8	3 833	-3,4	2 645	-3,9	2 989	2,8
	10	6 799	-0,3	3 686	-3,8	2 484	-6,1	3 113	4,2
	11	7 674	12,9	3 662	-0,7	2 493	0,4	4 012	28,9
	12	6 847	-10,8	3 998	9,2	2 771	11,1	2 849	-29,0
2023	1	6 605	-3,5	3 703	-7,4	2 507	-9,5	2 903	1,9
	2	5 398	-18,3	3 176	-14,2	2 106	-16,0	2 222	-23,5
	3	6 991	29,5	4 104	29,2	2 789	32,4	2 888	30,0
	4	6 764	-3,2	4 141	0,9	2 632	-5,6	2 623	-9,2
	5	6 418	-5,1	3 600	-13,1	2 472	-6,1	2 818	7,4
	6	6 022	-6,2	3 445	-4,3	2 322	-6,1	2 577	-8,5
	7	5 881	-2,3	3 440	-0,1	2 290	-1,4	2 441	-5,3
	8	6 227	5,9	3 556	3,4	2 417	5,6	2 671	9,4
	9	6 242	0,3	3 572	0,5	2 365	-2,2	2 671	-0,0
	10	5 924	-5,1	3 458	-3,2	2 238	-5,4	2 467	-7,6
	11	7 752	30,8	3 495	1,1	2 360	5,5	4 257	72,6
	12	6 170	-20,4	3 567	2,1	2 396	1,5	2 603	-38,9
2024	1	5 809	-5,9	3 312	-7,2	2 131	-11,1	2 497	-4,1
	2	5 658	-2,6	3 305	-0,2	2 170	1,8	2 354	-5,7

Säsongsjusterad' import

År	Månad	Totalt	Ändring	EU totalt	Ändring	Euroområde	Ändring	Externhandeln	Ändring
2022	1	7 340		4 128		2 748		3 211	
	2	7 259	-1,1	3 798	-8,0	2 464	-10,3	3 461	7,8
	3	7 782	7,2	4 241	11,7	2 714	10,2	3 541	2,3
	4	7 743	-0,5	4 155	-2,0	2 722	0,3	3 588	1,3
	5	8 092	4,5	4 294	3,3	2 764	1,5	3 798	5,8
	6	7 895	-2,4	4 276	-0,4	2 602	-5,9	3 620	-4,7
	7	8 210	4,0	4 535	6,1	2 779	6,8	3 675	1,5
	8	8 076	-1,6	4 500	-0,8	2 776	-0,1	3 576	-2,7
	9	7 349	-9,0	4 194	-6,8	2 649	-4,6	3 155	-11,8
	10	7 790	6,0	4 239	1,1	2 717	2,6	3 551	12,5
	11	7 584	-2,6	4 341	2,4	2 694	-0,9	3 243	-8,7
	12	7 197	-5,1	4 105	-5,4	2 671	-0,8	3 091	-4,7
2023	1	6 937	-3,6	3 971	-3,3	2 561	-4,1	2 966	-4,1
	2	5 962	-14,1	3 646	-8,2	2 292	-10,5	2 316	-21,9
	3	6 986	17,2	4 140	13,6	2 750	20,0	2 845	22,9
	4	6 428	-8,0	3 784	-8,6	2 484	-9,7	2 644	-7,1
	5	6 635	3,2	3 767	-0,5	2 502	0,7	2 868	8,5
	6	6 445	-2,9	3 595	-4,6	2 410	-3,7	2 850	-0,6
	7	6 300	-2,3	3 567	-0,8	2 338	-3,0	2 733	-4,1
	8	6 237	-1,0	3 608	1,2	2 378	1,7	2 629	-3,8
	9	6 088	-2,4	3 577	-0,9	2 342	-1,5	2 511	-4,5
	10	6 041	-0,8	3 622	1,2	2 375	1,4	2 419	-3,7
	11	6 362	5,3	3 638	0,5	2 387	0,5	2 724	12,6
	12	6 456	1,5	3 497	-3,9	2 266	-5,1	2 959	8,6
2024	1	5 983	-7,3	3 591	2,7	2 320	2,4	2 392	-19,1
	2	6 297	5,2	3 637	1,3	2 408	3,8	2 660	11,2

Tabell 5: Trendtal (mn euro) vid export och import samt ändring (%) från föregående månad

Trendtal vid export¹

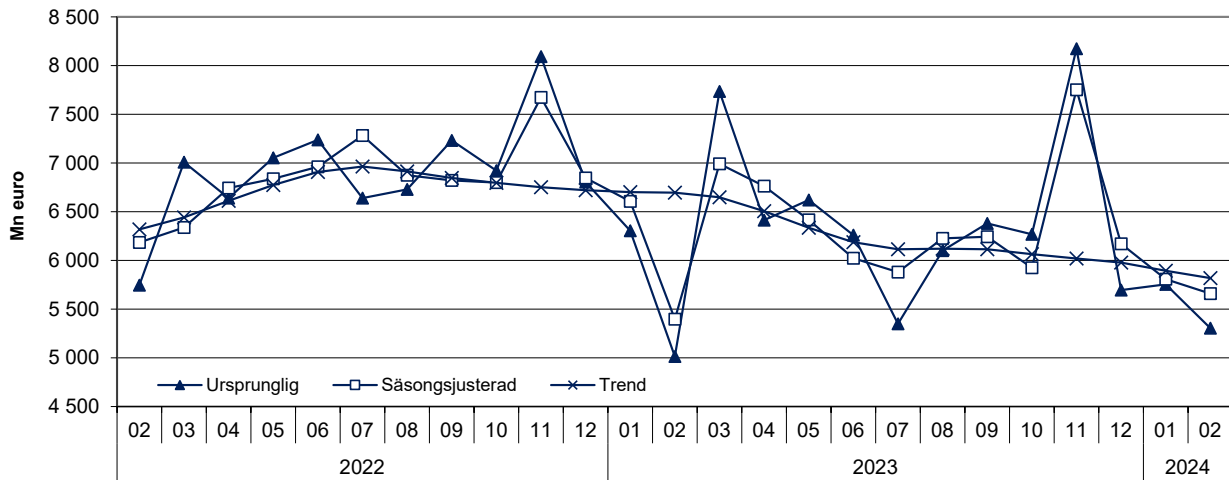
År	Månad	Totalt	Ändring	EU totalt	Ändring	Euroområde	Ändring	Externhandeln	Ändring
2022	1	6 225		3 572		2 466		2 653	
	2	6 318	1,5	3 638	1,8	2 508	1,7	2 680	1,0
	3	6 443	2,0	3 724	2,4	2 573	2,6	2 719	1,4
	4	6 612	2,6	3 819	2,5	2 641	2,6	2 793	2,7
	5	6 774	2,4	3 899	2,1	2 686	1,7	2 875	2,9
	6	6 909	2,0	3 972	1,9	2 713	1,0	2 937	2,1
	7	6 966	0,8	3 994	0,5	2 718	0,2	2 972	1,2
	8	6 914	-0,7	3 934	-1,5	2 692	-1,0	2 980	0,3
	9	6 846	-1,0	3 855	-2,0	2 646	-1,7	2 991	0,4
	10	6 798	-0,7	3 803	-1,3	2 607	-1,5	2 995	0,1
	11	6 752	-0,7	3 796	-0,2	2 600	-0,3	2 956	-1,3
	12	6 722	-0,4	3 814	0,5	2 608	0,3	2 909	-1,6
2023	1	6 703	-0,3	3 824	0,3	2 606	-0,1	2 878	-1,1
	2	6 697	-0,1	3 848	0,6	2 607	0,1	2 849	-1,0
	3	6 649	-0,7	3 849	0,0	2 601	-0,2	2 800	-1,7
	4	6 507	-2,1	3 765	-2,2	2 556	-1,7	2 742	-2,0
	5	6 335	-2,6	3 644	-3,2	2 485	-2,8	2 691	-1,9
	6	6 187	-2,3	3 561	-2,3	2 420	-2,6	2 627	-2,4
	7	6 114	-1,2	3 527	-0,9	2 382	-1,6	2 587	-1,5
	8	6 121	0,1	3 526	-0,0	2 364	-0,7	2 595	0,3
	9	6 116	-0,1	3 528	0,1	2 344	-0,9	2 588	-0,3
	10	6 064	-0,9	3 509	-0,5	2 322	-0,9	2 555	-1,3
	11	6 019	-0,7	3 479	-0,8	2 309	-0,6	2 540	-0,6
	12	5 977	-0,7	3 451	-0,8	2 285	-1,1	2 526	-0,5
2024	1	5 895	-1,4	3 411	-1,1	2 248	-1,6	2 484	-1,7
	2	5 820	-1,3	3 381	-0,9	2 227	-0,9	2 439	-1,8

Trendtal vid import¹

År	Månad	Totalt	Ändring	EU totalt	Ändring	Euroområde	Ändring	Externhandeln	Ändring
2022	1	7 230		3 954		2 576		3 276	
	2	7 413	2,5	4 016	1,6	2 607	1,2	3 397	3,7
	3	7 597	2,5	4 092	1,9	2 640	1,3	3 504	3,1
	4	7 754	2,1	4 166	1,8	2 671	1,2	3 587	2,4
	5	7 871	1,5	4 235	1,6	2 685	0,5	3 636	1,4
	6	7 934	0,8	4 304	1,6	2 692	0,3	3 630	-0,2
	7	7 931	-0,0	4 349	1,0	2 700	0,3	3 582	-1,3
	8	7 824	-1,3	4 336	-0,3	2 700	-0,0	3 488	-2,6
	9	7 674	-1,9	4 281	-1,3	2 686	-0,5	3 393	-2,7
	10	7 563	-1,5	4 231	-1,2	2 670	-0,6	3 332	-1,8
	11	7 414	-2,0	4 175	-1,3	2 647	-0,9	3 239	-2,8
	12	7 202	-2,9	4 088	-2,1	2 612	-1,3	3 115	-3,8
2023	1	6 998	-2,8	3 990	-2,4	2 568	-1,7	3 008	-3,4
	2	6 843	-2,2	3 921	-1,7	2 537	-1,2	2 923	-2,8
	3	6 722	-1,8	3 875	-1,2	2 526	-0,5	2 846	-2,6
	4	6 614	-1,6	3 815	-1,6	2 504	-0,8	2 799	-1,7
	5	6 535	-1,2	3 741	-1,9	2 470	-1,4	2 794	-0,2
	6	6 455	-1,2	3 679	-1,7	2 435	-1,4	2 776	-0,6
	7	6 358	-1,5	3 640	-1,1	2 406	-1,2	2 718	-2,1
	8	6 266	-1,4	3 622	-0,5	2 387	-0,8	2 644	-2,7
	9	6 201	-1,0	3 614	-0,2	2 375	-0,5	2 587	-2,2
	10	6 198	-0,0	3 610	-0,1	2 368	-0,3	2 588	0,1
	11	6 255	0,9	3 604	-0,2	2 360	-0,3	2 651	2,4
	12	6 271	0,3	3 599	-0,1	2 353	-0,3	2 672	0,8
2024	1	6 234	-0,6	3 605	0,2	2 357	0,2	2 628	-1,6
	2	6 233	-0,0	3 618	0,3	2 369	0,5	2 616	-0,5

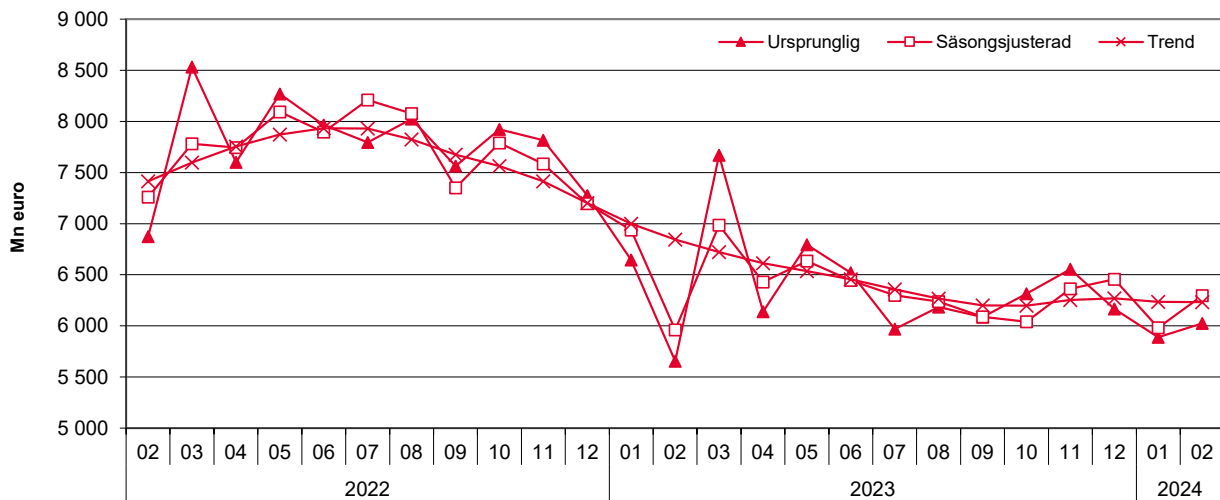
Figur 4. Export 2022-2024 (ursprunglig, säsongsjusterad och trend)

Tullen
Statistik



Figur 5. Import 2022-2024 (ursprunglig, säsongsjusterad och trend)

Tullen
Statistik



¹ Säsongsjusterad är en kalkylmetod med hjälp av vilken man strävar efter att eliminera regelbundet återkommande säsongvariationer från tidsserierna. Från trendserien har också oregelbundna variationer rensats bort. I säsongsjusteringen av serier över utrikeshandel med varor tillämpas en modellbaserad TRAMO/SEATS-metod som rekommenderas av Eurostat. Från och med juli 2019 preliminära statistik används JDemetra+ 2.2.2 versionen av programmet. I beräkningarna används data från och med år 2010.

Tabell 6. Export och import landsvis (största handelspartners), preliminärt värde och förändring jämfört med motsvarande månad året innan *

Ursprungs-/ bestämmelse-land	Export 2024		Import 2024	
	Februari		Februari	
	preliminärt värde milj. e	förändr. %	preliminärt värde milj. e	förändr. %
Total export / import	5 305	5,8	6 025	6,5
DE Tyskland	576,4	8,2	911,3	12,1
SE Sverige	535,9	-6,6	675,2	-11,4
US Förenta Staterna	473,5	-0,1	330,0	44,1
NL Nederländerna	428,7	2,1	328,9	11,6
CN Kina	240,9	15,3	489,8	8,2
NO Norge	168,7	2,4	467,6	18,0
PL Polen	323,6	44,3	202,4	-10,7
GB Storbritannien	170,3	-8,0	264,3	40,4
BE Belgien	237,4	39,7	135,2	13,9
FR Frankrike	190,8	16,4	161,3	16,2
EE Estland	166,1	-22,0	179,3	-36,4
IT Italien	146,9	1,6	177,6	2,7
DK Danmark	97,0	1,1	123,7	-10,2
ES Spanien	88,7	3,6	129,9	25,3
CA Kanada	58,8	-23,2	92,6	226,8
JP Japan	87,3	30,8	63,1	0,3
TR Turkiet	86,1	47,3	63,8	7,4
CH Schweiz	86,4	-27,2	54,5	5,5
CZ Tjeckien	41,4	2,7	85,0	4,2
KR Sydkorea	41,4	24,3	81,7	2,2
RU Ryssland	43,2	-51,1	72,8	-38,4
AT Österrike	44,9	14,6	60,4	-3,6
IN Indien	47,5	-33,1	55,0	32,0
LV Lettland	58,1	-18,3	42,3	0,7
PT Portugal	19,0	-1,8	77,0	214,9

* Värdena i tabellen är preliminära och betydande ändringar är möjliga när uppgifterna blir fullständigare.

Preliminär statistik om utrikeshandel med varor, februari 2024
2024:E02SV, 8.4.2024

Förfrågningar:

Kaarna, Anssi tfn 040 332 8153

Telasuo, Christina tfn 040 332 1828

E-post: fornamn.efternamn@tulli.fi

Månadsstatistik för februari 2024 publiceras 29.4.2024.

Mer specifika uppgifter om länder och varor samt logistikstatistik finns att få gratis via
Uljas-statistikdatabas: uljas.tulli.fi.

ISSN 1796-0479 = Finlands officiella statistik (pdf)

ISSN 2670-0557 = Preliminär statistik om utrikeshandel med varor (webbpublikation)

Kontaktuppgifter:

Tullen
Statistik

Semaförbron 12
PB 512
00101 Helsingfors

Växel 0295 5200
Statistikservice 0295 52335
statistik@tulli.fi