

Preliminär statistik om utrikeshandel med varor

Maj 2024

Exportvolymen minskade 4,1 procent i maj enligt preliminära uppgifter

Värdet på Finlands export av varor minskade med 5,7 procent i maj enligt Tullens preliminära uppgifter om utrikeshandeln med varor. Värdet på Finlands export var 6,2 miljarder euro. Exportens volym minskade med 4,1 procent jämfört med samma period året innan och exportpriserna sjönk med 0,7 procent.

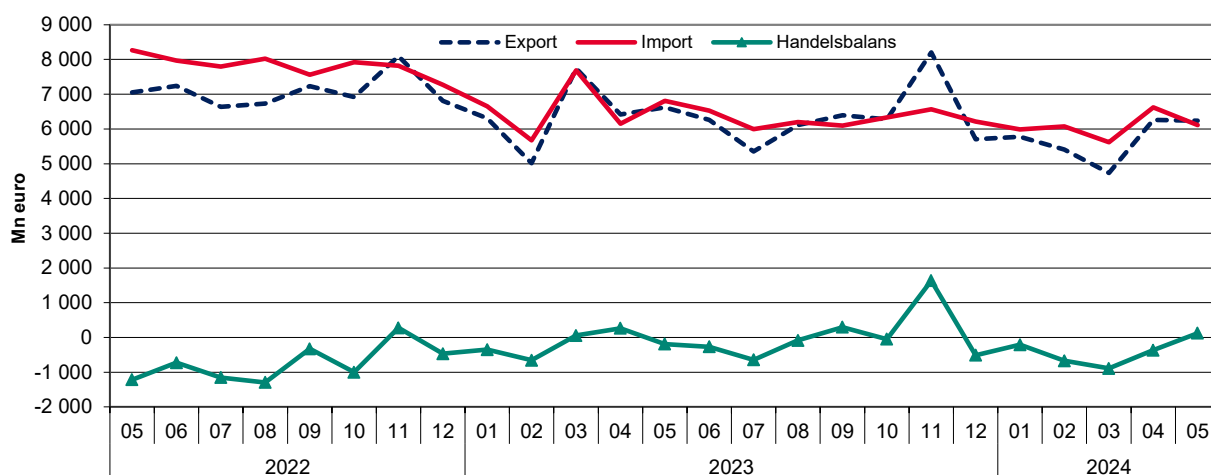
Importens värde minskade med 10,2 procent i maj jämfört med maj året innan och importens värde var 6,1 miljarder euro. Importens volym minskade med 9,8 procent och importpriserna ökade med 1,6 procent.

Det sammanlagda värdet på exporten under januari-maj minskade med 11,5 procent. Importens värde minskade under samma period med 7,7 procent. Utvecklingen av exportens volym under de senaste 12 månaderna var -5,3 procent (12-månaders glidande medelvärde juni 2023-maj 2024). Importens motsvarande volymändring var -8,6 procent.

Handelsbalansen visade ett överskott på 125 miljoner euro i maj. I januari-maj var det sammanlagda underskottet 2,0 miljarder euro. I maj 2023 hade handelsbalansen ett underskott på 190 miljoner euro och i januari-maj samma år ett sammanlagt underskott på 875 miljoner euro.

Figur 1. Värdet av export och import samt handelsbalans månadsvis 2022-2024

Tullen
Statistik



Helsingfors 5.7.2024. Fritt för publicering kl. 9.00.

Uppgifterna kan citeras med uppgivande av Tullen som källa.

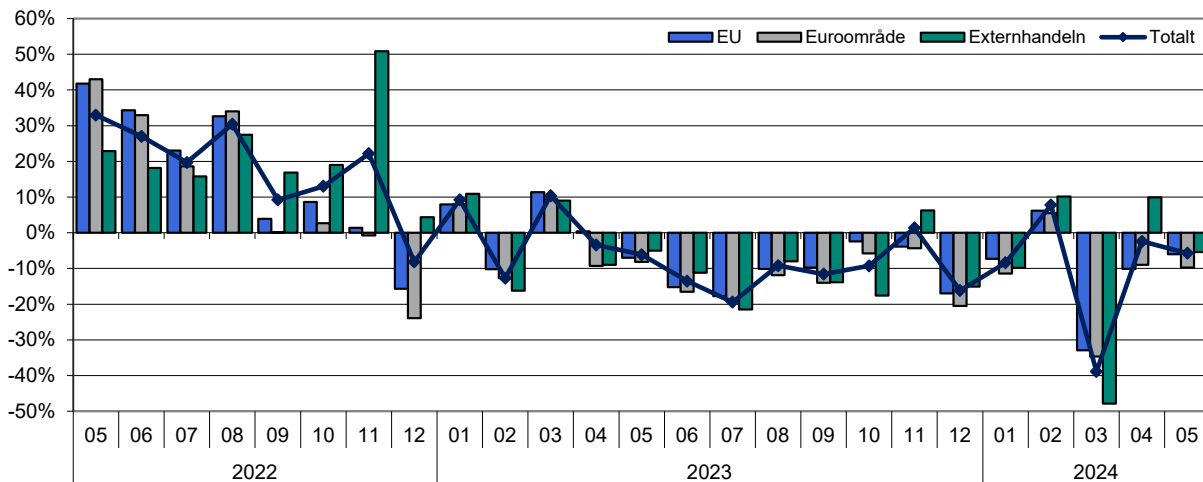
Både intern- och externhandelns exportvolym minskade i maj

Exportens värde till EU-länderna minskade med 6,0 procent och till länder utanför EU med 5,4 procent i maj jämfört med motsvarande månad året innan. Exportens volym till EU-länderna minskade med 3,5 procent och till länder utanför EU med 5,1 procent.

Räknat från början av året minskade det sammanlagda exportvärdet till EU-länderna med 11,8 procent, och till länder utanför EU med 11,1 procent. Exportens volym minskade med 4,2 procent till EU-länderna och med 7,1 procent till övriga länder beräknat som 12 månaders glidande medelvärde.

Figur 2. Ändring av exportvärdet jämfört med motsvarande månad föregående år 2022-2024

Tullen
Statistik

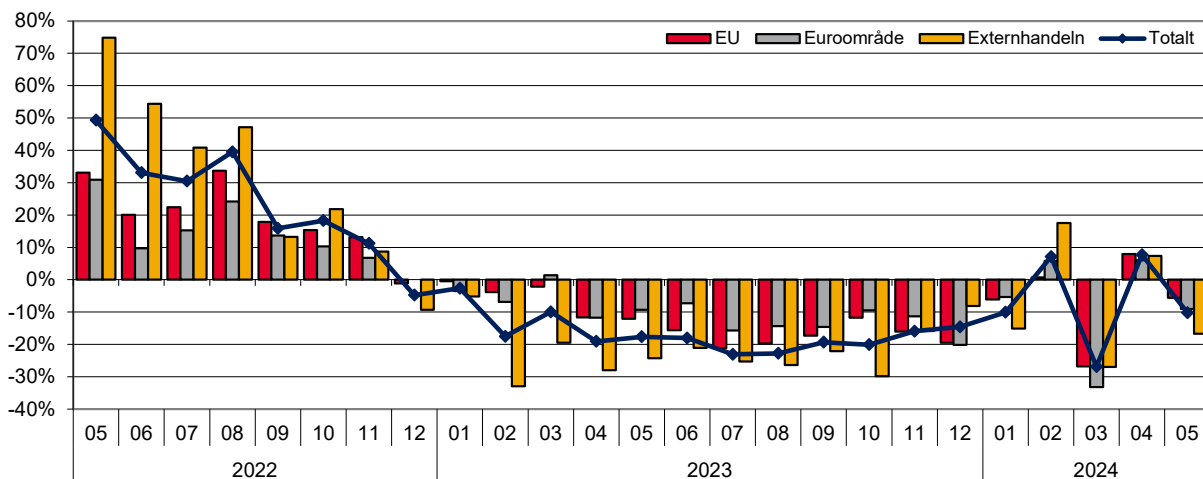


Importens värde från EU-länderna minskade med 5,6 procent och från länder utanför EU med 16,7 procent i maj. Importens volym från EU-länderna minskade med 3,6 procent och från länder utanför EU med 16,9 procent.

Räknat från början av året minskade det sammanlagda importvärdet från EU-länderna med 7,0 procent och från övriga länder med 8,8 procent. Importens volym minskade med 6,3 procent från EU-länderna och med 10,7 procent från övriga länder beräknat som 12 månaders glidande medelvärde.

Figur 3. Ändring av importvärdet jämfört med motsvarande månad föregående år 2022-2024

Tullen
Statistik



I denna publikation om preliminär statistik finns under tabell 6 landspecifika uppgifter om exportens och importens värde och förändring i procent. Värdena i tabellen är preliminära och betydande ändringar är möjliga när statistiken kompletteras.

Tabell 1: Export 2022-2024, miljoner euro

Månad	Totalt			EU totalt			Euroområdet			Externhandeln		
	2022	2023*	2024*	2022	2023*	2024*	2022	2023*	2024*	2022	2023*	2024*
1	5 772	6 305	5 775	3 303	3 565	3 305	2 220	2 400	2 125	2 470	2 740	2 470
2	5 745	5 015	5 405	3 340	3 000	3 185	2 285	1 995	2 105	2 405	2 015	2 220
3	7 010	7 740	4 730	4 161	4 635	3 110	2 885	3 155	2 060	2 849	3 105	1 620
4	6 641	6 415	6 260	3 934	3 950	3 550	2 772	2 515	2 290	2 708	2 465	2 710
5	7 053	6 620	6 240	4 015	3 735	3 510	2 793	2 565	2 315	3 038	2 885	2 730
6	7 239	6 260		4 183	3 545		2 876	2 400		3 056	2 715	
7	6 640	5 350		3 673	3 020		2 549	2 060		2 967	2 330	
8	6 729	6 110		3 850	3 460		2 632	2 320		2 879	2 650	
9	7 232	6 395		4 050	3 655		2 773	2 385		3 182	2 740	
10	6 922	6 280		3 791	3 700		2 505	2 360		3 131	2 580	
11	8 093	8 205		3 885	3 735		2 649	2 535		4 208	4 470	
12	6 806	5 705		3 908	3 245		2 747	2 185		2 898	2 460	
Maj	7 053	6 620	6 240	4 015	3 735	3 510	2 793	2 565	2 315	3 038	2 885	2 730
Ändring		-6,1 %	-5,7 %		-7,0 %	-6,0 %		-8,2 %	-9,7 %		-5,0 %	-5,4 %
Kum. 1-5	32 221	32 095	28 410	18 753	18 885	16 660	12 955	12 630	10 895	13 470	13 210	11 750
Ändring		-0,4 %	-11,5 %		0,7 %	-11,8 %		-2,5 %	-13,7 %		-1,9 %	-11,1 %

Tabell 2: Import 2022-2024, miljoner euro

Månad	Totalt			EU totalt			Euroområdet			Externhandeln		
	2022	2023*	2024*	2022	2023*	2024*	2022	2023*	2024*	2022	2023*	2024*
1	6 834	6 655	5 985	3 728	3 710	3 485	2 424	2 340	2 215	3 106	2 945	2 500
2	6 874	5 670	6 075	3 640	3 500	3 525	2 383	2 220	2 350	3 234	2 170	2 550
3	8 533	7 685	5 620	4 692	4 590	3 360	3 057	3 100	2 070	3 842	3 095	2 260
4	7 600	6 150	6 625	4 130	3 650	3 940	2 737	2 415	2 560	3 470	2 500	2 685
5	8 269	6 810	6 115	4 505	3 960	3 740	2 926	2 655	2 415	3 764	2 850	2 375
6	7 965	6 530		4 463	3 765		2 740	2 540		3 502	2 765	
7	7 795	5 995		4 129	3 255		2 532	2 135		3 666	2 740	
8	8 023	6 195		4 362	3 500		2 656	2 275		3 661	2 695	
9	7 562	6 100		4 346	3 595		2 739	2 340		3 215	2 505	
10	7 923	6 330		4 272	3 770		2 707	2 450		3 650	2 560	
11	7 816	6 570		4 506	3 785		2 790	2 475		3 310	2 785	
12	7 275	6 215		4 140	3 335		2 680	2 140		3 135	2 880	
Maj	8 269	6 810	6 115	4 505	3 960	3 740	2 926	2 655	2 415	3 764	2 850	2 375
Ändring		-17,6 %	-10,2 %		-12,1 %	-5,6 %		-9,3 %	-9,0 %		-24,3 %	-16,7 %
Kum. 1-5	38 110	32 970	30 420	20 695	19 410	18 050	13 527	12 730	11 610	17 416	13 560	12 370
Ändring		-13,5 %	-7,7 %		-6,2 %	-7,0 %		-5,9 %	-8,8 %		-22,1 %	-8,8 %

Tabell 3: Handelsbalans 2022-2024, miljoner euro

Månad	Totalt			EU totalt			Euroområdet			Externhandeln		
	2022	2023*	2024*	2022	2023*	2024*	2022	2023*	2024*	2022	2023*	2024*
1	-1 062	-350	-210	-425	-145	-180	-203	60	-90	-637	-205	-30
2	-1 130	-655	-670	-301	-500	-340	-98	-225	-245	-829	-155	-330
3	-1 523	55	-890	-531	45	-250	-172	55	-10	-992	10	-640
4	-959	265	-365	-196	300	-390	35	100	-270	-762	-35	25
5	-1 216	-190	125	-490	-225	-230	-133	-90	-100	-726	35	355
6	-726	-270		-280	-220		136	-140		-446	-50	
7	-1 155	-645		-456	-235		18	-75		-699	-410	
8	-1 294	-85		-512	-40		-24	45		-782	-45	
9	-329	295		-296	60		34	45		-33	235	
10	-1 000	-50		-481	-70		-202	-90		-519	20	
11	277	1 635		-621	-50		-141	60		898	1 685	
12	-469	-510		-232	-90		67	45		-237	-420	
Kum. 1-5	-5 890	-875	-2 010	-1 943	-525	-1 390	-571	-100	-715	-3 946	-350	-620

* preliminära uppgifter

Tabell 4: Säsongsjusterade värden (mn euro) vid export och import samt ändring (%) från föregående månad

Säsongsjusterad¹ export

År	Månad	Totalt	Ändring	EU totalt	Ändring	Euroområde	Ändring	Externhandeln	Ändring
2022	1	6 274		3 546		2 404		2 729	
	2	6 172	-1,6	3 522	-0,7	2 399	-0,2	2 650	-2,9
	3	6 331	2,6	3 683	4,6	2 542	6,0	2 648	-0,1
	4	6 774	7,0	4 023	9,2	2 828	11,3	2 751	3,9
	5	6 828	0,8	3 861	-4,0	2 685	-5,1	2 966	7,8
	6	6 948	1,8	4 060	5,1	2 778	3,5	2 888	-2,6
	7	7 287	4,9	4 189	3,2	2 838	2,1	3 097	7,3
	8	6 869	-5,7	3 964	-5,4	2 748	-3,2	2 905	-6,2
	9	6 823	-0,7	3 830	-3,4	2 642	-3,9	2 993	3,0
	10	6 804	-0,3	3 680	-3,9	2 480	-6,2	3 123	4,3
	11	7 678	12,9	3 654	-0,7	2 487	0,3	4 024	28,9
	12	6 862	-10,6	4 003	9,6	2 778	11,7	2 859	-29,0
2023	1	6 603	-3,8	3 688	-7,9	2 492	-10,3	2 915	2,0
	2	5 384	-18,4	3 164	-14,2	2 096	-15,9	2 221	-23,8
	3	6 989	29,8	4 102	29,7	2 781	32,7	2 887	30,0
	4	6 796	-2,8	4 189	2,1	2 676	-3,8	2 607	-9,7
	5	6 405	-5,7	3 591	-14,3	2 463	-8,0	2 814	7,9
	6	6 009	-6,2	3 441	-4,2	2 319	-5,8	2 567	-8,8
	7	5 887	-2,0	3 451	0,3	2 294	-1,1	2 436	-5,1
	8	6 232	5,9	3 561	3,2	2 422	5,6	2 672	9,7
	9	6 261	0,5	3 585	0,7	2 371	-2,1	2 677	0,2
	10	5 933	-5,2	3 458	-3,5	2 237	-5,7	2 475	-7,5
	11	7 789	31,3	3 513	1,6	2 377	6,3	4 276	72,8
	12	6 203	-20,4	3 584	2,0	2 407	1,3	2 619	-38,8
2024	1	5 824	-6,1	3 296	-8,0	2 115	-12,1	2 528	-3,5
	2	5 748	-1,3	3 325	0,9	2 184	3,2	2 423	-4,2
	3	4 765	-17,1	3 137	-5,7	2 074	-5,0	1 628	-32,8
	4	5 961	25,1	3 310	5,5	2 138	3,1	2 651	62,9
	5	6 038	1,3	3 376	2,0	2 225	4,1	2 661	0,4

Säsongsjusterad¹ import

År	Månad	Totalt	Ändring	EU totalt	Ändring	Euroområde	Ändring	Externhandeln	Ändring
2022	1	7 330		4 126		2 745		3 204	
	2	7 252	-1,1	3 798	-8,0	2 462	-10,3	3 454	7,8
	3	7 777	7,2	4 241	11,7	2 714	10,2	3 536	2,4
	4	7 723	-0,7	4 147	-2,2	2 722	0,3	3 576	1,1
	5	8 119	5,1	4 301	3,7	2 771	1,8	3 818	6,8
	6	7 901	-2,7	4 276	-0,6	2 603	-6,1	3 625	-5,1
	7	8 215	4,0	4 536	6,1	2 780	6,8	3 679	1,5
	8	8 080	-1,6	4 500	-0,8	2 777	-0,1	3 580	-2,7
	9	7 351	-9,0	4 194	-6,8	2 649	-4,6	3 157	-11,8
	10	7 793	6,0	4 240	1,1	2 716	2,5	3 552	12,5
	11	7 585	-2,7	4 341	2,4	2 693	-0,9	3 244	-8,7
	12	7 193	-5,2	4 104	-5,5	2 668	-0,9	3 089	-4,8
2023	1	6 933	-3,6	3 971	-3,2	2 559	-4,1	2 963	-4,1
	2	5 968	-13,9	3 654	-8,0	2 293	-10,4	2 315	-21,9
	3	6 994	17,2	4 145	13,4	2 751	20,0	2 849	23,1
	4	6 426	-8,1	3 783	-8,7	2 488	-9,6	2 644	-7,2
	5	6 673	3,8	3 781	-0,0	2 512	1,0	2 892	9,4
	6	6 465	-3,1	3 602	-4,7	2 414	-3,9	2 863	-1,0
	7	6 324	-2,2	3 574	-0,8	2 343	-2,9	2 749	-4,0
	8	6 249	-1,2	3 614	1,1	2 380	1,6	2 636	-4,1
	9	6 107	-2,3	3 584	-0,8	2 344	-1,5	2 523	-4,3
	10	6 056	-0,8	3 627	1,2	2 377	1,4	2 429	-3,8
	11	6 376	5,3	3 646	0,5	2 390	0,6	2 730	12,4
	12	6 508	2,1	3 522	-3,4	2 283	-4,5	2 986	9,4
2024	1	6 069	-6,7	3 618	2,7	2 342	2,6	2 451	-17,9
	2	6 346	4,6	3 641	0,6	2 407	2,8	2 704	10,4
	3	5 508	-13,2	3 319	-8,9	2 049	-14,9	2 189	-19,0
	4	6 436	16,8	3 736	12,6	2 365	15,4	2 700	23,3
	5	5 983	-7,0	3 573	-4,4	2 287	-3,3	2 409	-10,7

Tabell 5: Trendtal (mn euro) vid export och import samt ändring (%) från föregående månad

Trendtal vid export¹

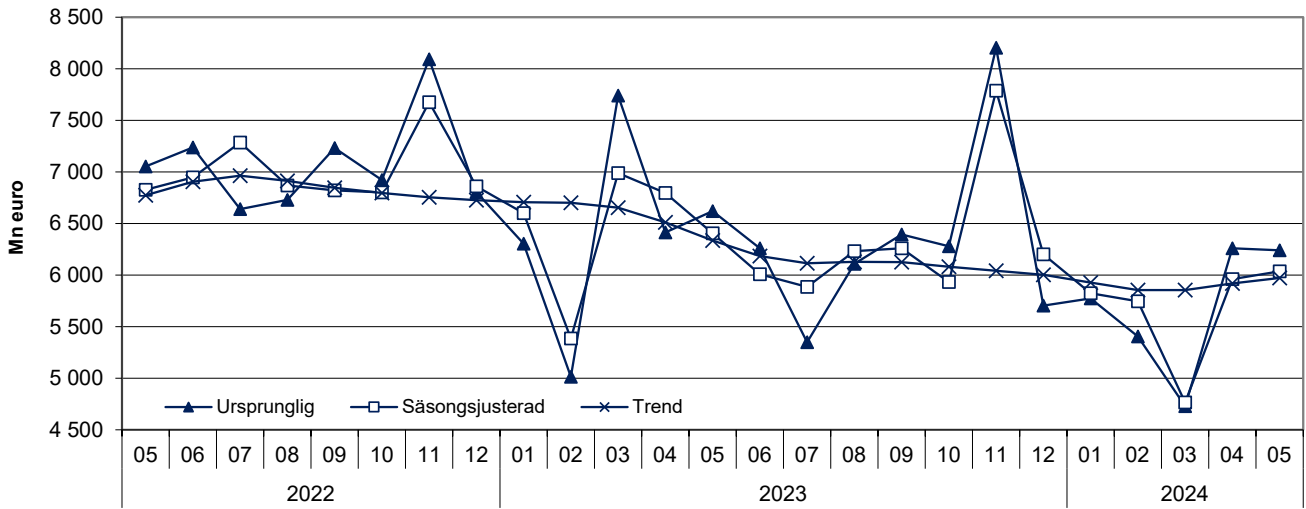
År	Månad	Totalt	Ändring	EU totalt	Ändring	Euroområde	Ändring	Externhandeln	Ändring
2022	1	6 222		3 565		2 459		2 657	
	2	6 314	1,5	3 633	1,9	2 502	1,7	2 681	0,9
	3	6 443	2,0	3 727	2,6	2 574	2,9	2 716	1,3
	4	6 615	2,7	3 828	2,7	2 649	2,9	2 787	2,6
	5	6 775	2,4	3 907	2,1	2 695	1,7	2 868	2,9
	6	6 906	1,9	3 977	1,8	2 720	0,9	2 929	2,1
	7	6 964	0,8	3 997	0,5	2 723	0,1	2 966	1,3
	8	6 914	-0,7	3 935	-1,6	2 694	-1,1	2 978	0,4
	9	6 846	-1,0	3 853	-2,1	2 645	-1,8	2 993	0,5
	10	6 798	-0,7	3 798	-1,4	2 603	-1,6	3 000	0,2
	11	6 754	-0,6	3 791	-0,2	2 596	-0,3	2 963	-1,2
	12	6 727	-0,4	3 811	0,5	2 606	0,4	2 916	-1,6
2023	1	6 708	-0,3	3 824	0,3	2 605	-0,0	2 884	-1,1
	2	6 702	-0,1	3 851	0,7	2 609	0,2	2 851	-1,1
	3	6 654	-0,7	3 858	0,2	2 609	-0,0	2 797	-1,9
	4	6 511	-2,1	3 776	-2,1	2 566	-1,7	2 736	-2,2
	5	6 335	-2,7	3 651	-3,3	2 490	-3,0	2 684	-1,9
	6	6 186	-2,4	3 564	-2,4	2 420	-2,8	2 622	-2,3
	7	6 116	-1,1	3 532	-0,9	2 383	-1,5	2 584	-1,4
	8	6 128	0,2	3 531	-0,0	2 367	-0,7	2 596	0,5
	9	6 127	-0,0	3 533	0,0	2 346	-0,9	2 595	-0,1
	10	6 080	-0,8	3 512	-0,6	2 324	-1,0	2 568	-1,0
	11	6 042	-0,6	3 481	-0,9	2 309	-0,6	2 561	-0,3
	12	6 004	-0,6	3 444	-1,1	2 278	-1,4	2 559	-0,1
2024	1	5 927	-1,3	3 388	-1,7	2 227	-2,2	2 539	-0,8
	2	5 855	-1,2	3 323	-1,9	2 187	-1,8	2 531	-0,3
	3	5 855	0,0	3 291	-1,0	2 168	-0,9	2 564	1,3
	4	5 918	1,1	3 309	0,5	2 171	0,1	2 609	1,8
	5	5 973	0,9	3 337	0,8	2 184	0,6	2 636	1,0

Trendtal vid import¹

År	Månad	Totalt	Ändring	EU totalt	Ändring	Euroområde	Ändring	Externhandeln	Ändring
2022	1	7 225		3 954		2 575		3 271	
	2	7 408	2,5	4 016	1,6	2 606	1,2	3 392	3,7
	3	7 591	2,5	4 092	1,9	2 640	1,3	3 500	3,2
	4	7 752	2,1	4 165	1,8	2 671	1,2	3 586	2,5
	5	7 875	1,6	4 235	1,7	2 686	0,6	3 640	1,5
	6	7 939	0,8	4 304	1,6	2 693	0,3	3 635	-0,1
	7	7 934	-0,1	4 348	1,0	2 701	0,3	3 586	-1,3
	8	7 827	-1,4	4 336	-0,3	2 700	-0,0	3 491	-2,6
	9	7 677	-1,9	4 281	-1,3	2 687	-0,5	3 395	-2,7
	10	7 565	-1,5	4 231	-1,2	2 670	-0,6	3 333	-1,8
	11	7 415	-2,0	4 176	-1,3	2 647	-0,9	3 239	-2,8
	12	7 203	-2,9	4 089	-2,1	2 612	-1,3	3 114	-3,9
2023	1	7 001	-2,8	3 993	-2,3	2 568	-1,7	3 008	-3,4
	2	6 848	-2,2	3 925	-1,7	2 538	-1,2	2 923	-2,8
	3	6 729	-1,7	3 880	-1,2	2 528	-0,4	2 850	-2,5
	4	6 626	-1,5	3 820	-1,5	2 508	-0,8	2 806	-1,5
	5	6 553	-1,1	3 748	-1,9	2 474	-1,3	2 805	-0,0
	6	6 476	-1,2	3 687	-1,6	2 439	-1,4	2 790	-0,6
	7	6 378	-1,5	3 648	-1,1	2 409	-1,2	2 730	-2,1
	8	6 285	-1,5	3 629	-0,5	2 390	-0,8	2 655	-2,7
	9	6 219	-1,0	3 621	-0,2	2 378	-0,5	2 598	-2,2
	10	6 219	0,0	3 618	-0,1	2 371	-0,3	2 601	0,1
	11	6 282	1,0	3 614	-0,1	2 362	-0,3	2 668	2,6
	12	6 309	0,4	3 610	-0,1	2 355	-0,3	2 698	1,1
2024	1	6 277	-0,5	3 616	0,2	2 355	0,0	2 660	-1,4
	2	6 267	-0,2	3 627	0,3	2 358	0,1	2 639	-0,8
	3	6 275	0,1	3 642	0,4	2 356	-0,1	2 632	-0,3
	4	6 249	-0,4	3 654	0,3	2 350	-0,2	2 594	-1,4
	5	6 201	-0,8	3 656	0,0	2 347	-0,2	2 545	-1,9

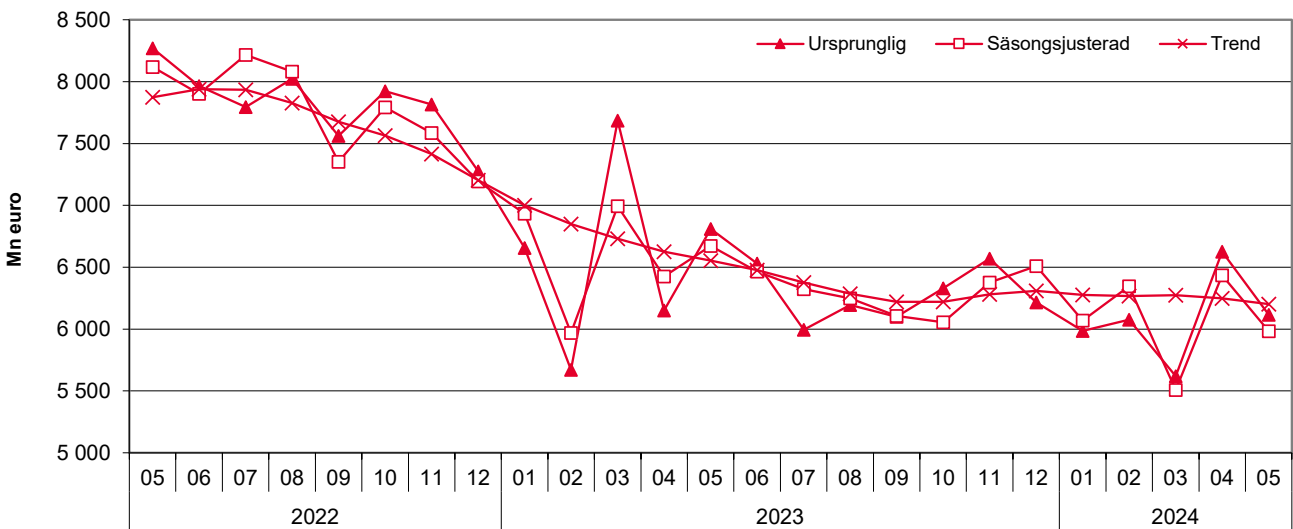
Figur 4. Export 2022-2024 (ursprunglig, säsongjusterad och trend)

Tullen
Statistik



Figur 5. Import 2022-2024 (ursprunglig, säsongjusterad och trend)

Tullen
Statistik



¹ Säsongjustering är en kalkylmetod med hjälp av vilken man strävar efter att eliminera regelbundet återkommande säsongvariationer från tidsserierna. Från trendserien har också oregelbundna variationer rensats bort. I säsongjusteringen av serier över utrikeshandel med varor tillämpas en modellbaserad TRAMO/SEATS-metod som rekommenderas av Eurostat. Från och med juli 2019 preliminära statistik används JDemetra+ 2.2.2 versionen av programmet. I beräkningarna används data från och med år 2010.

Tabell 6. Export och import landsvis (största handelspartners), preliminärt värde och förändring jämfört med motsvarande månad året innan *

Ursprungs-/ bestämmelse-land	Export 2024		Import 2024	
	Maj		Maj	
	preliminärt värde milj. e	förändr. %	preliminärt värde milj. e	förändr. %
Total export / import	6 240	-5,7	6 115	-10,2
DE Tyskland	653,3	-3,7	870,7	-13,9
SE Sverige	681,9	4,3	786,6	14,2
CN Kina	340,5	16,5	644,4	1,8
NL Nederländerna	480,8	-21,8	356,8	2,2
US Förenta Staterna	574,4	2,1	218,2	-51,3
PL Polen	287,5	-5,9	205,4	-18,8
EE Estland	251,4	-4,9	190,9	-15,4
NO Norge	205,9	14,9	221,2	-55,3
FR Frankrike	214,9	-8,5	162,1	-21,6
IT Italien	176,2	-9,0	194,4	-9,1
GB Storbritannien	201,6	-12,4	125,8	-37,5
BE Belgien	147,8	-13,8	167,5	-6,8
DK Danmark	102,8	6,2	177,8	-5,4
ES Spanien	115,3	3,3	129,9	-2,9
CH Schweiz	163,5	29,0	64,1	3,0
TR Turkiet	89,7	-28,1	98,8	-9,7
JP Japan	95,2	-0,9	62,6	-12,1
LT Litauen	69,8	-5,5	86,6	20,5
IN Indien	63,2	-43,8	81,3	36,6
CZ Tjeckien	51,0	21,8	84,7	-23,6
AU Australien	62,8	-26,8	72,1	298,8
CA Kanada	95,1	-56,1	28,2	6,9
KR Sydkorea	57,1	-19,9	56,0	-15,9
LV Lettland	63,9	-10,5	48,5	4,7
BR Brasilien	44,8	-45,9	66,5	83,9

* Värdena i tabellen är preliminära och betydande ändringar är möjliga när uppgifterna blir fullständigare.

Preliminär statistik om utrikeshandel med varor, maj 2024
2024:E05SV, 5.7.2024

Förfrågningar:

Riikonen, Johanna tfn 040 332 1824

Telasuo, Christina tfn 040 332 1828

E-post: fornamn.efternamn@tulli.fi

Månadsstatistik för maj 2024 publiceras 29.7.2024.

Mer specifika uppgifter om länder och varor samt logistikstatistik finns att få gratis via
Uljas-statistikdatabas: uljas.tulli.fi.

ISSN 1796-0479 = Finlands officiella statistik (pdf)

ISSN 2670-0557 = Preliminär statistik om utrikeshandel med varor (webbpublikation)

Kontaktuppgifter:

Tullen
Statistik

Semaförbron 12
PB 512
00101 Helsingfors

Växel 0295 5200
Statistikservice 0295 52335
statistik@tulli.fi