

# Preliminär statistik om utrikeshandel med varor

## November 2023

### Exportpriserna sjönk 2,9 procent men exportvolymen ökade 4,4 procent i november enligt preliminära uppgifter

Värdet på Finlands export av varor ökade med 0,3 procent i november enligt Tullens preliminära uppgifter om utrikeshandeln med varor. Värdet på Finlands export var 8,1 miljarder euro. Exportens volym ökade med 4,4 procent jämfört med samma period året innan men exportpriserna sjönk med 2,9 procent.

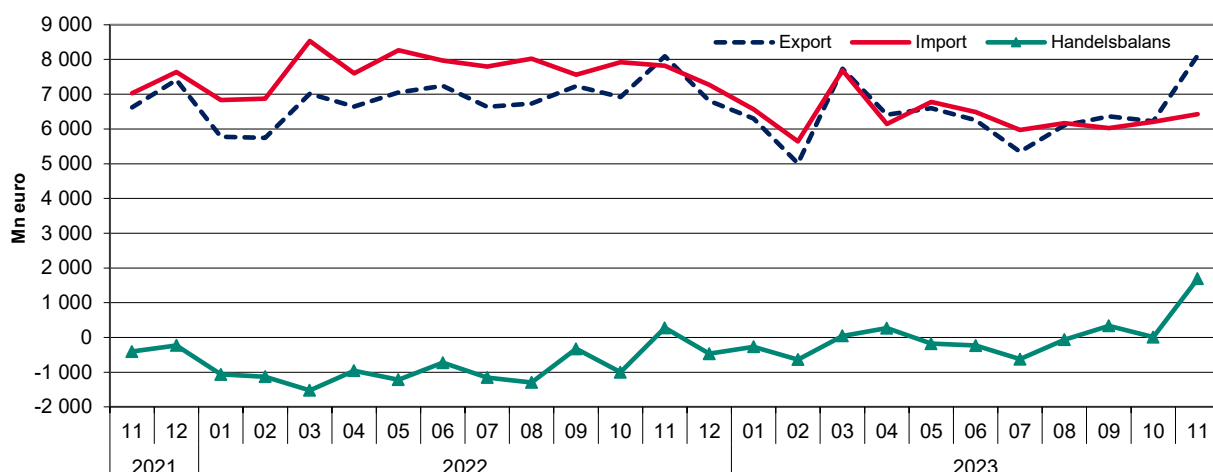
Importens värde minskade med 17,8 procent i november jämfört med samma period året innan och importens värde var 6,4 miljarder euro. Importens volym minskade med 9,5 procent, och importpriserna sjönk med 7,9 procent.

Det sammanlagda värdet på exporten under januari-november minskade med 6,2 procent. Importens värde minskade under samma period med 17,7 procent. Utvecklingen av exportens volym under de senaste 12 månaderna var -3,6 procent (12-månaders glidande medelvärde december 2022-november 2023). Importens motsvarande volymändring var -11,1 procent.

Handelsbalansen visade ett överskott på 1,7 miljarder euro i november. I januari-november var det sammanlagda överskottet 340 miljoner euro. I november 2022 hade handelsbalansen ett överskott på 277 miljoner euro och i januari-november samma år ett sammanlagt underskott på 10,1 miljarder euro.

Figur 1. Värdet av export och import samt handelsbalans månadsvis 2021-2023

Tullen  
Statistik



Helsingfors 8.1.2024. Fritt för publicering kl. 9.00.

Uppgifterna kan citeras med uppgivande av Tullen som källa.

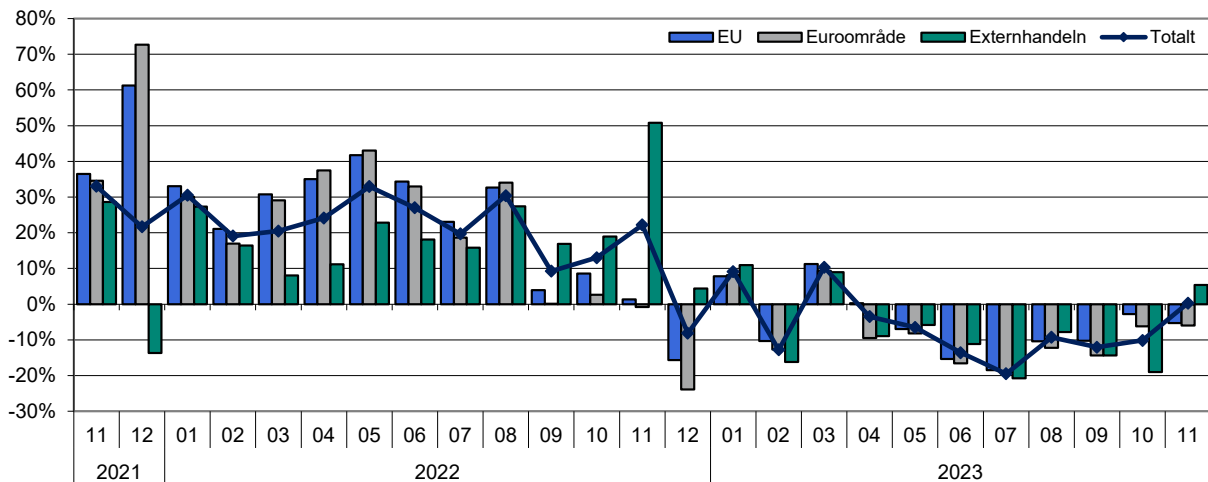
## Både internhandelns och externhandelns exportvolym ökade i november

Exportens värde till EU-länderna minskade med 5,3 procent men ökade till länder utanför EU med 5,4 procent i november jämfört med motsvarande månad året innan. Exportens volym till EU-länderna ökade med 2,7 procent och till länder utanför EU med 6,4 procent.

Räknat från början av året minskade det sammanlagda exportvärdet till EU-länderna med 5,5 procent, och till länder utanför EU med 7,0 procent. Exportens volym minskade med 2,6 procent till EU-länderna och med 4,8 procent till övriga länder beräknat som 12 månaders glidande medelvärde.

Figur 2. Ändring av exportvärdet jämfört med motsvarande månad föregående år 2021-2023

Tullen  
Statistik

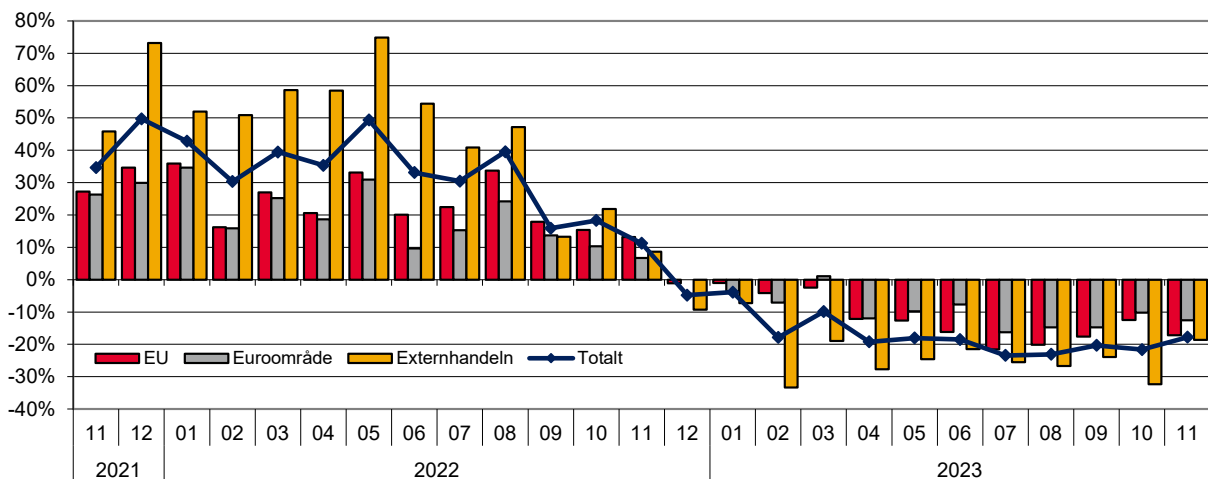


Importens värde från EU-länderna minskade med 17,2 procent och från länder utanför EU med 18,6 procent i november. Importens volym från EU-länderna minskade med 9,5 procent och från länder utanför EU med 10,5 procent.

Räknat från början av året minskade det sammanlagda importvärdet från EU-länderna med 12,7 procent och från övriga länder med 23,8 procent. Importens volym minskade med 5,3 procent från EU-länderna och med 18,3 procent från övriga länder beräknat som 12 månaders glidande medelvärde.

Figur 3. Ändring av importvärdet jämfört med motsvarande månad föregående år 2021-2023

Tullen  
Statistik



I denna publikation om preliminär statistik finns under tabell 6 landspecifika uppgifter om exportens och importens värde och förändring i procent. Värdena i tabellen är preliminära och betydande ändringar är möjliga när statistiken kompletteras.

**Tabell 1: Export 2021-2023, miljoner euro**

Månad	Totalt			EU totalt			Euroområdet			Externhandeln		
	2021	2022	2023*	2021	2022	2023*	2021	2022	2023*	2021	2022	2023*
1	4 423	5 772	6 300	2 483	3 303	3 560	1 707	2 220	2 400	1 940	2 470	2 740
2	4 825	5 745	5 010	2 759	3 340	2 995	1 954	2 285	1 995	2 066	2 405	2 015
3	5 817	7 010	7 735	3 182	4 161	4 630	2 235	2 885	3 155	2 636	2 849	3 105
4	5 350	6 641	6 410	2 914	3 934	3 945	2 016	2 772	2 510	2 436	2 708	2 465
5	5 305	7 053	6 595	2 832	4 015	3 735	1 953	2 793	2 565	2 473	3 038	2 860
6	5 700	7 239	6 255	3 114	4 183	3 540	2 163	2 876	2 400	2 587	3 056	2 715
7	5 547	6 640	5 345	2 985	3 673	2 995	2 149	2 549	2 060	2 562	2 967	2 350
8	5 160	6 729	6 105	2 902	3 850	3 450	1 964	2 632	2 310	2 259	2 879	2 655
9	6 621	7 232	6 360	3 898	4 050	3 635	2 770	2 773	2 375	2 723	3 182	2 725
10	6 124	6 922	6 220	3 491	3 791	3 685	2 440	2 505	2 350	2 632	3 131	2 535
11	6 623	8 093	8 115	3 833	3 885	3 680	2 670	2 649	2 490	2 790	4 208	4 435
12	7 410	6 806		4 635	3 908		3 609	2 747		2 776	2 898	
<b>November</b>	<b>6 623</b>	<b>8 093</b>	<b>8 115</b>	<b>3 833</b>	<b>3 885</b>	<b>3 680</b>	<b>2 670</b>	<b>2 649</b>	<b>2 490</b>	<b>2 790</b>	<b>4 208</b>	<b>4 435</b>
<b>Ändring</b>		<b>22,2 %</b>	<b>0,3 %</b>		<b>1,4 %</b>	<b>-5,3 %</b>		<b>-0,8 %</b>	<b>-6,0 %</b>		<b>50,8 %</b>	<b>5,4 %</b>
<b>Kum. 1-11</b>	<b>61 495</b>	<b>75 076</b>	<b>70 450</b>	<b>34 393</b>	<b>42 185</b>	<b>39 850</b>	<b>24 021</b>	<b>28 939</b>	<b>26 610</b>	<b>27 104</b>	<b>32 893</b>	<b>30 600</b>
<b>Ändring</b>		<b>22,1 %</b>	<b>-6,2 %</b>		<b>22,7 %</b>	<b>-5,5 %</b>		<b>20,5 %</b>	<b>-8,0 %</b>		<b>21,4 %</b>	<b>-7,0 %</b>

**Tabell 2: Import 2021-2023, miljoner euro**

Månad	Totalt			EU totalt			Euroområdet			Externhandeln		
	2021	2022	2023*	2021	2022	2023*	2021	2022	2023*	2021	2022	2023*
1	4 787	6 834	6 570	2 743	3 728	3 690	1 800	2 424	2 335	2 044	3 106	2 880
2	5 275	6 874	5 645	3 132	3 640	3 490	2 057	2 383	2 215	2 143	3 234	2 155
3	6 118	8 533	7 690	3 696	4 692	4 575	2 441	3 057	3 090	2 422	3 842	3 115
4	5 615	7 600	6 140	3 425	4 130	3 630	2 307	2 737	2 410	2 190	3 470	2 510
5	5 537	8 269	6 775	3 384	4 505	3 935	2 235	2 926	2 640	2 153	3 764	2 840
6	5 985	7 965	6 490	3 716	4 463	3 740	2 498	2 740	2 530	2 268	3 502	2 750
7	5 975	7 795	5 970	3 372	4 129	3 240	2 197	2 532	2 120	2 603	3 666	2 730
8	5 750	8 023	6 170	3 262	4 362	3 485	2 139	2 656	2 265	2 488	3 661	2 685
9	6 525	7 562	6 025	3 687	4 346	3 580	2 410	2 739	2 335	2 838	3 215	2 445
10	6 698	7 923	6 210	3 703	4 272	3 740	2 454	2 707	2 430	2 995	3 650	2 470
11	7 028	7 816	6 425	3 982	4 506	3 730	2 614	2 790	2 440	3 046	3 310	2 695
12	7 641	7 275		4 186	4 140		2 680	2 680		3 455	3 135	
<b>November</b>	<b>7 028</b>	<b>7 816</b>	<b>6 425</b>	<b>3 982</b>	<b>4 506</b>	<b>3 730</b>	<b>2 614</b>	<b>2 790</b>	<b>2 440</b>	<b>3 046</b>	<b>3 310</b>	<b>2 695</b>
<b>Ändring</b>		<b>11,2 %</b>	<b>-17,8 %</b>		<b>13,2 %</b>	<b>-17,2 %</b>		<b>6,7 %</b>	<b>-12,5 %</b>		<b>8,7 %</b>	<b>-18,6 %</b>
<b>Kum. 1-11</b>	<b>65 293</b>	<b>85 194</b>	<b>70 110</b>	<b>38 102</b>	<b>46 773</b>	<b>40 835</b>	<b>25 152</b>	<b>29 691</b>	<b>26 810</b>	<b>27 190</b>	<b>38 420</b>	<b>29 275</b>
<b>Ändring</b>		<b>30,5 %</b>	<b>-17,7 %</b>		<b>22,8 %</b>	<b>-12,7 %</b>		<b>18,0 %</b>	<b>-9,7 %</b>		<b>41,3 %</b>	<b>-23,8 %</b>

**Tabell 3: Handelsbalans 2021-2023, miljoner euro**

Månad	Totalt			EU totalt			Euroområdet			Externhandeln		
	2021	2022	2023*	2021	2022	2023*	2021	2022	2023*	2021	2022	2023*
1	-365	-1 062	-270	-260	-425	-130	-93	-203	65	-105	-637	-140
2	-450	-1 130	-635	-373	-301	-495	-102	-98	-220	-77	-829	-140
3	-301	-1 523	45	-514	-531	55	-206	-172	65	214	-992	-10
4	-265	-959	270	-511	-196	315	-291	35	100	246	-762	-45
5	-231	-1 216	-180	-552	-490	-200	-283	-133	-75	320	-726	20
6	-284	-726	-235	-602	-280	-200	-335	136	-130	318	-446	-35
7	-428	-1 155	-625	-387	-456	-245	-48	18	-60	-41	-699	-380
8	-590	-1 294	-65	-360	-512	-35	-175	-24	45	-230	-782	-30
9	96	-329	335	211	-296	55	359	34	40	-115	-33	280
10	-574	-1 000	10	-211	-481	-55	-14	-202	-80	-363	-519	65
11	-405	277	1 690	-149	-621	-50	56	-141	50	-256	898	1 740
12	-231	-469		448	-232		929	67		-679	-237	
<b>Kum. 1-11</b>	<b>-3 797</b>	<b>-10 117</b>	<b>340</b>	<b>-3 708</b>	<b>-4 589</b>	<b>-985</b>	<b>-1 132</b>	<b>-750</b>	<b>-200</b>	<b>-89</b>	<b>-5 527</b>	<b>1 325</b>

\* preliminära uppgifter

**Tabell 4: Säsongsjusterade värden (mn euro) vid export och import samt ändring (%) från föregående månad**

**Säsongsjusterad<sup>1</sup> export**

År	Månad	Totalt	Ändring	EU totalt	Ändring	Euroområdet	Ändring	Externhandeln	Ändring
2021	1	4 983		2 752		1 910		2 231	
	2	5 159	3,5	2 900	5,4	2 043	6,9	2 259	1,3
	3	5 310	2,9	2 855	-1,5	1 986	-2,8	2 455	8,6
	4	5 183	-2,4	2 818	-1,3	1 945	-2,1	2 365	-3,7
	5	5 344	3,1	2 827	0,3	1 961	0,8	2 517	6,4
	6	5 445	1,9	3 012	6,6	2 080	6,1	2 432	-3,4
	7	5 851	7,5	3 286	9,1	2 301	10,6	2 566	5,5
	8	5 469	-6,5	3 100	-5,6	2 142	-6,9	2 368	-7,7
	9	6 259	14,5	3 692	19,1	2 641	23,3	2 567	8,4
	10	6 042	-3,5	3 403	-7,8	2 421	-8,3	2 639	2,8
	11	6 291	4,1	3 611	6,1	2 513	3,8	2 679	1,5
	12	6 960	10,6	4 417	22,3	3 384	34,7	2 544	-5,1
2022	1	6 253	-10,2	3 521	-20,3	2 376	-29,8	2 731	7,4
	2	6 142	-1,8	3 511	-0,3	2 389	0,5	2 631	-3,7
	3	6 354	3,4	3 700	5,4	2 563	7,3	2 654	0,9
	4	6 721	5,8	3 987	7,8	2 797	9,1	2 734	3,0
	5	6 830	1,6	3 857	-3,3	2 681	-4,1	2 973	8,7
	6	6 922	1,4	4 047	4,9	2 765	3,1	2 875	-3,3
	7	7 300	5,5	4 211	4,0	2 856	3,3	3 089	7,5
	8	6 863	-6,0	3 959	-6,0	2 743	-3,9	2 904	-6,0
	9	6 832	-0,4	3 833	-3,2	2 644	-3,6	2 999	3,3
	10	6 826	-0,1	3 687	-3,8	2 487	-6,0	3 140	4,7
	11	7 702	12,8	3 661	-0,7	2 493	0,3	4 040	28,7
	12	6 917	-10,2	4 046	10,5	2 818	13,0	2 871	-28,9
2023	1	6 572	-5,0	3 655	-9,7	2 456	-12,8	2 917	1,6
	2	5 352	-18,6	3 149	-13,8	2 085	-15,1	2 203	-24,5
	3	7 006	30,9	4 115	30,7	2 803	34,4	2 891	31,2
	4	6 745	-3,7	4 154	0,9	2 649	-5,5	2 591	-10,4
	5	6 382	-5,4	3 586	-13,7	2 463	-7,0	2 796	7,9
	6	5 982	-6,3	3 428	-4,4	2 307	-6,4	2 554	-8,6
	7	5 883	-1,7	3 437	0,3	2 307	0,0	2 446	-4,2
	8	6 219	5,7	3 543	3,1	2 408	4,4	2 675	9,4
	9	6 245	0,4	3 573	0,8	2 367	-1,7	2 672	-0,1
	10	5 895	-5,6	3 448	-3,5	2 231	-5,7	2 447	-8,4
	11	7 729	31,1	3 470	0,6	2 344	5,1	4 259	74,1

**Säsongsjusterad<sup>1</sup> import**

År	Månad	Totalt	Ändring	EU totalt	Ändring	Euroområdet	Ändring	Externhandeln	Ändring
2021	1	5 295		3 133		2 107		2 163	
	2	5 563	5,1	3 267	4,3	2 128	1,0	2 296	6,2
	3	5 608	0,8	3 384	3,6	2 212	4,0	2 224	-3,1
	4	5 496	-2,0	3 295	-2,6	2 175	-1,7	2 201	-1,0
	5	5 558	1,1	3 328	1,0	2 185	0,4	2 230	1,3
	6	5 896	6,1	3 557	6,9	2 373	8,6	2 339	4,9
	7	6 131	4,0	3 589	0,9	2 332	-1,8	2 542	8,7
	8	5 971	-2,6	3 479	-3,1	2 314	-0,8	2 492	-1,9
	9	6 341	6,2	3 561	2,3	2 333	0,8	2 780	11,5
	10	6 603	4,1	3 679	3,3	2 464	5,6	2 925	5,2
	11	6 826	3,4	3 843	4,5	2 528	2,6	2 983	2,0
	12	7 145	4,7	3 890	1,2	2 488	-1,6	3 256	9,1
2022	1	7 320	2,4	4 125	6,1	2 743	10,2	3 195	-1,9
	2	7 264	-0,8	3 799	-7,9	2 467	-10,1	3 465	8,4
	3	7 770	7,0	4 242	11,7	2 716	10,1	3 528	1,8
	4	7 741	-0,4	4 154	-2,1	2 721	0,2	3 587	1,7
	5	8 085	4,4	4 296	3,4	2 765	1,6	3 789	5,6
	6	7 888	-2,4	4 278	-0,4	2 603	-5,9	3 610	-4,7
	7	8 214	4,1	4 533	6,0	2 779	6,8	3 680	1,9
	8	8 067	-1,8	4 503	-0,7	2 779	-0,0	3 564	-3,2
	9	7 347	-8,9	4 197	-6,8	2 651	-4,6	3 150	-11,6
	10	7 805	6,2	4 240	1,0	2 718	2,5	3 565	13,2
	11	7 589	-2,8	4 347	2,5	2 698	-0,7	3 242	-9,1
	12	7 218	-4,9	4 093	-5,8	2 661	-1,4	3 125	-3,6
2023	1	6 832	-5,3	3 952	-3,5	2 553	-4,1	2 881	-7,8
	2	5 953	-12,9	3 642	-7,8	2 291	-10,3	2 311	-19,8
	3	6 991	17,4	4 130	13,4	2 743	19,7	2 860	23,8
	4	6 438	-7,9	3 769	-8,8	2 479	-9,6	2 669	-6,7
	5	6 608	2,7	3 748	-0,5	2 496	0,7	2 860	7,2
	6	6 416	-2,9	3 582	-4,4	2 406	-3,6	2 834	-0,9
	7	6 298	-1,8	3 555	-0,8	2 328	-3,3	2 743	-3,2
	8	6 216	-1,3	3 602	1,3	2 371	1,9	2 613	-4,7
	9	6 030	-3,0	3 566	-1,0	2 338	-1,4	2 464	-5,7
	10	5 943	-1,4	3 599	0,9	2 361	1,0	2 344	-4,9
	11	6 239	5,0	3 600	0,0	2 357	-0,2	2 638	12,6

**Tabell 5: Trendtal (mn euro) vid export och import samt ändring (%) från föregående månad**

**Trendtal vid export<sup>1</sup>**

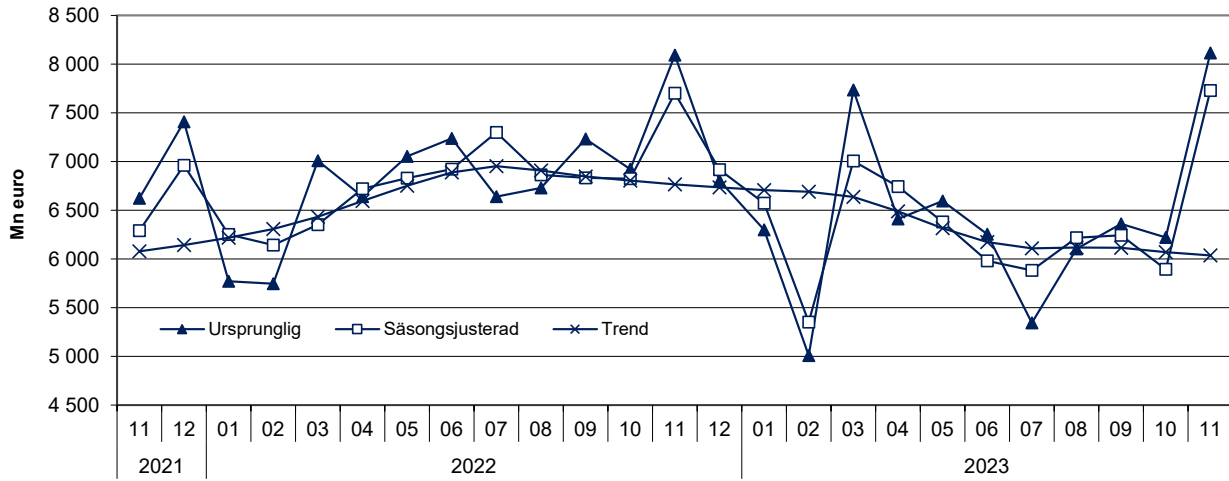
År	Månad	Totalt	Ändring	EU totalt	Ändring	Euroområde	Ändring	Externhandeln	Ändring
2021	1	5 083		2 821		1 990		2 261	
	2	5 167	1,7	2 854	1,2	2 002	0,6	2 312	2,3
	3	5 245	1,5	2 876	0,8	2 011	0,5	2 368	2,4
	4	5 310	1,3	2 897	0,7	2 024	0,6	2 413	1,9
	5	5 395	1,6	2 948	1,8	2 057	1,7	2 447	1,4
	6	5 515	2,2	3 043	3,2	2 116	2,8	2 472	1,0
	7	5 627	2,0	3 140	3,2	2 179	3,0	2 487	0,6
	8	5 723	1,7	3 220	2,5	2 233	2,5	2 504	0,7
	9	5 848	2,2	3 302	2,6	2 294	2,7	2 545	1,7
	10	5 982	2,3	3 387	2,6	2 359	2,8	2 595	2,0
	11	6 079	1,6	3 458	2,1	2 406	2,0	2 620	1,0
	12	6 144	1,1	3 508	1,5	2 430	1,0	2 636	0,6
2022	1	6 219	1,2	3 560	1,5	2 453	0,9	2 658	0,9
	2	6 308	1,4	3 628	1,9	2 497	1,8	2 681	0,8
	3	6 433	2,0	3 717	2,5	2 568	2,8	2 716	1,3
	4	6 596	2,5	3 813	2,6	2 637	2,7	2 783	2,5
	5	6 753	2,4	3 893	2,1	2 682	1,7	2 860	2,8
	6	6 889	2,0	3 969	2,0	2 710	1,0	2 919	2,1
	7	6 952	0,9	3 995	0,6	2 716	0,3	2 957	1,3
	8	6 909	-0,6	3 934	-1,5	2 692	-0,9	2 975	0,6
	9	6 848	-0,9	3 855	-2,0	2 648	-1,6	2 993	0,6
	10	6 805	-0,6	3 805	-1,3	2 611	-1,4	3 000	0,2
	11	6 766	-0,6	3 799	-0,2	2 604	-0,3	2 966	-1,1
	12	6 736	-0,4	3 816	0,4	2 609	0,2	2 921	-1,5
2023	1	6 707	-0,4	3 822	0,2	2 602	-0,3	2 885	-1,2
	2	6 692	-0,2	3 845	0,6	2 603	0,0	2 847	-1,3
	3	6 638	-0,8	3 847	0,1	2 600	-0,1	2 791	-2,0
	4	6 490	-2,2	3 762	-2,2	2 556	-1,7	2 728	-2,2
	5	6 315	-2,7	3 639	-3,3	2 485	-2,8	2 676	-1,9
	6	6 174	-2,2	3 555	-2,3	2 421	-2,6	2 619	-2,1
	7	6 108	-1,1	3 522	-0,9	2 385	-1,5	2 586	-1,2
	8	6 117	0,1	3 524	0,1	2 369	-0,7	2 593	0,2
	9	6 115	-0,0	3 532	0,2	2 351	-0,7	2 583	-0,4
	10	6 070	-0,7	3 518	-0,4	2 337	-0,6	2 552	-1,2
	11	6 036	-0,6	3 498	-0,6	2 338	0,0	2 539	-0,5

**Trendtal vid import<sup>1</sup>**

År	Månad	Totalt	Ändring	EU totalt	Ändring	Euroområde	Ändring	Externhandeln	Ändring
2021	1	5 339		3 199		2 128		2 140	
	2	5 476	2,6	3 267	2,1	2 158	1,4	2 209	3,2
	3	5 558	1,5	3 323	1,7	2 189	1,4	2 235	1,1
	4	5 615	1,0	3 365	1,2	2 218	1,3	2 250	0,7
	5	5 710	1,7	3 415	1,5	2 253	1,6	2 294	2,0
	6	5 859	2,6	3 479	1,9	2 293	1,8	2 380	3,7
	7	6 016	2,7	3 531	1,5	2 327	1,5	2 485	4,4
	8	6 170	2,6	3 571	1,1	2 357	1,3	2 599	4,6
	9	6 367	3,2	3 627	1,5	2 395	1,6	2 740	5,4
	10	6 593	3,6	3 706	2,2	2 443	2,0	2 887	5,4
	11	6 823	3,5	3 798	2,5	2 491	2,0	3 025	4,8
	12	7 042	3,2	3 887	2,3	2 536	1,8	3 156	4,3
2022	1	7 229	2,7	3 954	1,7	2 576	1,5	3 275	3,8
	2	7 411	2,5	4 016	1,6	2 606	1,2	3 396	3,7
	3	7 595	2,5	4 092	1,9	2 640	1,3	3 503	3,2
	4	7 754	2,1	4 167	1,8	2 671	1,2	3 587	2,4
	5	7 873	1,5	4 236	1,7	2 686	0,5	3 637	1,4
	6	7 937	0,8	4 306	1,6	2 693	0,3	3 631	-0,2
	7	7 934	-0,0	4 351	1,0	2 701	0,3	3 583	-1,3
	8	7 824	-1,4	4 338	-0,3	2 700	-0,0	3 486	-2,7
	9	7 673	-1,9	4 282	-1,3	2 687	-0,5	3 392	-2,7
	10	7 566	-1,4	4 230	-1,2	2 670	-0,6	3 336	-1,6
	11	7 414	-2,0	4 172	-1,4	2 646	-0,9	3 242	-2,8
	12	7 186	-3,1	4 081	-2,2	2 609	-1,4	3 105	-4,2
2023	1	6 965	-3,1	3 981	-2,5	2 564	-1,7	2 984	-3,9
	2	6 815	-2,2	3 911	-1,8	2 533	-1,2	2 904	-2,7
	3	6 706	-1,6	3 865	-1,2	2 521	-0,5	2 842	-2,1
	4	6 602	-1,6	3 803	-1,6	2 500	-0,8	2 800	-1,5
	5	6 521	-1,2	3 728	-2,0	2 466	-1,4	2 792	-0,3
	6	6 439	-1,3	3 667	-1,6	2 431	-1,4	2 771	-0,7
	7	6 337	-1,6	3 632	-1,0	2 402	-1,2	2 705	-2,4
	8	6 230	-1,7	3 616	-0,4	2 385	-0,7	2 613	-3,4
	9	6 140	-1,4	3 611	-0,2	2 376	-0,4	2 529	-3,2
	10	6 117	-0,4	3 613	0,1	2 374	-0,1	2 504	-1,0
	11	6 157	0,7	3 621	0,2	2 377	0,1	2 537	1,3

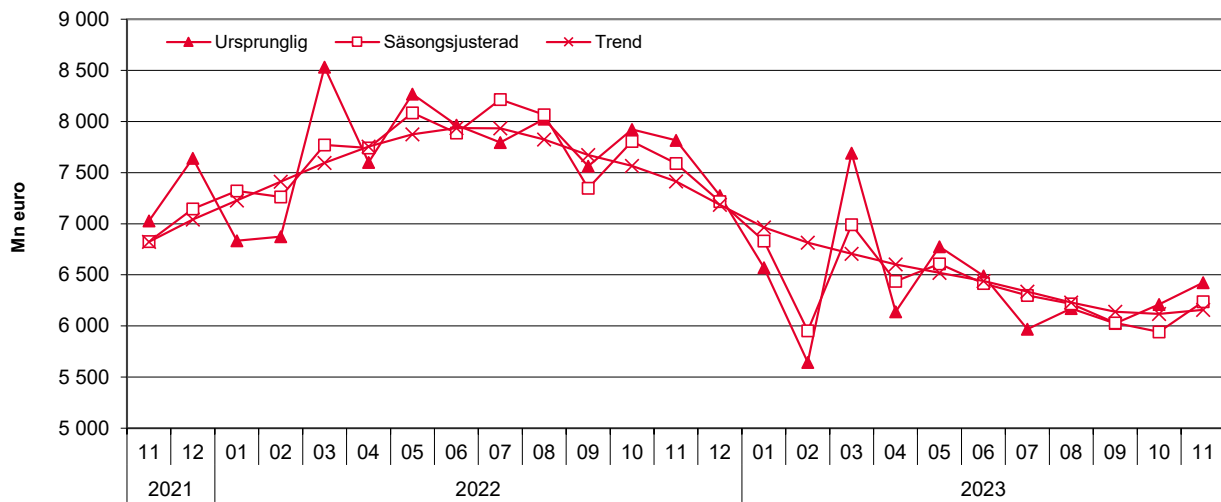
Figur 4. Export 2021-2023 (ursprunglig, säsongsjusterad och trend)

Tullen  
Statistik



Figur 5. Import 2021-2023 (ursprunglig, säsongsjusterad och trend)

Tullen  
Statistik



<sup>1</sup> Säsongsjusterad är en kalkylmetod med hjälp av vilken man strävar efter att eliminera regelbundet återkommande säsongvariationer från tidsserierna. Från trendserien har också oregelbundna variationer rensats bort. I säsongsjusteringen av serier över utrikeshandel med varor tillämpas en modellbaserad TRAMO/SEATS-metod som rekommenderas av Eurostat. Från och med juli 2019 preliminära statistik används JDemetra+ 2.2.2 versionen av programmet. I beräkningarna används data från och med år 2010.

Tabell 6. Export och import landsvis (största handelspartners), preliminärt värde och förändring jämfört med motsvarande månad året innan \*

Ursprungs-/ bestämmelseland	Export 2023		Import 2023	
	November		November	
	preliminärt värde milj. e	förändr. %	preliminärt värde milj. e	förändr. %
<b>Total export / import</b>	<b>8 115</b>	<b>0,3</b>	<b>6 425</b>	<b>-17,8</b>
US Förenta Staterna	2 454,1	53,7	379,0	-14,6
DE Tyskland	766,4	-4,8	931,8	-8,6
SE Sverige	686,9	-9,2	774,9	-29,8
NL Nederländerna	552,2	20,6	360,9	-9,5
CN Kina	293,5	-20,9	551,5	-20,4
NO Norge	215,8	8,7	618,2	38,2
PL Polen	221,5	2,5	215,8	-20,8
EE Estland	219,5	-19,5	204,4	-40,0
BE Belgien	203,4	-20,5	161,0	1,4
IT Italien	170,8	-20,3	184,0	-13,9
FR Frankrike	179,9	-15,1	160,6	-3,2
GB Storbritannien	205,7	-33,5	113,2	-42,0
ES Spanien	127,2	-0,4	112,8	-17,3
DK Danmark	103,9	-27,2	122,1	-24,9
CH Schweiz	125,8	-12,0	60,9	4,4
JP Japan	114,0	-6,1	63,5	-30,3
CZ Tjeckien	47,1	-4,9	106,8	21,9
TR Turkiet	78,0	-32,2	64,8	-6,0
BR Brasilien	55,3	-37,2	83,4	-0,5
RU Ryssland	25,3	-87,2	107,5	-61,0
LT Litauen	63,8	-16,2	59,6	-9,4
CA Kanada	57,3	-36,1	58,6	-40,0
AT Österrike	45,9	-15,2	68,5	-19,2
KR Sydkorea	65,7	-0,1	47,6	-45,5
LV Lettland	61,0	-17,3	44,4	-5,7

\* Värdena i tabellen är preliminära och betydande ändringar är möjliga när uppgifterna blir fullständigare.

Preliminär statistik om utrikeshandel med varor, november 2023  
2023:EI ISV, 8.1.2024

Förfrågningar:

Kaarna, Anssi tfn 040 332 8153

Telasuo, Christina tfn 040 332 1828

E-post: [fornamn.efternamn@tulli.fi](mailto:fornamn.efternamn@tulli.fi)

Månadsstatistik för november 2023 publiceras 29.1.2024.

Mer specifika uppgifter om länder och varor samt logistikstatistik finns att få gratis via  
Uljas-statistikdatabas: [uljas.tulli.fi](http://uljas.tulli.fi).

ISSN 1796-0479 = Finlands officiella statistik (pdf)

ISSN 2670-0557 = Preliminär statistik om utrikeshandel med varor (webbpublikation)

Kontaktuppgifter:

Tullen  
Statistik

Semaförbron 12  
PB 512  
00101 Helsingfors

Växel 0295 5200  
Statistikservice 0295 52335  
[statistik@tulli.fi](mailto:statistik@tulli.fi)