

Preliminary statistics on the international trade in goods November 2021

Exports increased by 30.9 per cent in November

According to the preliminary statistics of international trade in goods provided by Finnish Customs, the value of Finnish exports increased by 30.9 per cent, and the value of imports by 32.7 per cent in November year-on-year. The value of Finnish exports in November was EUR 6.5 billion and the value of imports EUR 6.9 billion. During the reference month in 2020 exports decreased by 2.9 per cent and imports by 0.4 per cent.

In January-November 2021, the total value of exports increased by 19.4 per cent and the value of imports by 18.9 per cent year-on-year.

The trade balance was in deficit of EUR 410 million in November. In January-November, the deficit amounted to EUR 3.7 billion. In November 2020, the trade balance was EUR 241 million in deficit and in January-November of the same year it was EUR 3.3 billion in deficit.

Exports to EU member states increased by 33.7 per cent and exports to non-EU countries by 27.2 per cent in November. Imports from EU countries increased by 24.9 per cent and imports from non-EU countries by 44.3 per cent. Calculated from the beginning of the year, exports to EU countries rose by 20.2 per cent and to non-EU countries by 18.3 per cent. During the same period, imports from EU member states rose by 16.9 per cent and from other countries by 21.8 per cent.

Helsinki 7.1.2022. Free for publication at 9.00 a.m.

Quoting is encouraged provided Finnish Customs is acknowledged as the source.

Table 1: Exports 2019-2021, million euro

Month	Total			EU total			Euro zone			External trade		
	2019	2020	2021*	2019	2020	2021*	2019	2020	2021*	2019	2020	2021*
1	5 838	4 907	4 425	3 433	2 741	2 485	2 532	1 862	1 705	2 406	2 166	1 940
2	5 144	4 454	4 825	2 839	2 507	2 760	2 019	1 781	1 955	2 305	1 948	2 065
3	5 493	5 071	5 820	3 026	2 887	3 185	2 114	2 013	2 235	2 467	2 184	2 635
4	5 505	4 449	5 350	2 960	2 350	2 915	2 040	1 597	2 015	2 545	2 100	2 435
5	5 818	4 048	5 305	3 270	2 252	2 830	2 251	1 492	1 950	2 548	1 796	2 475
6	5 265	4 523	5 705	2 803	2 450	3 115	1 924	1 671	2 160	2 463	2 072	2 590
7	5 073	4 444	5 540	2 634	2 423	2 975	1 891	1 739	2 140	2 439	2 021	2 565
8	5 075	4 406	5 145	2 765	2 393	2 895	1 868	1 613	1 960	2 310	2 012	2 250
9	5 306	4 932	6 610	2 859	2 776	3 895	1 959	1 927	2 770	2 446	2 156	2 715
10	5 757	5 138	6 070	3 114	2 916	3 465	2 160	2 063	2 410	2 643	2 223	2 605
11	5 125	4 978	6 515	2 791	2 809	3 755	1 901	1 981	2 620	2 334	2 169	2 760
12	5 654	6 090		3 425	2 875		2 600	2 088		2 229	3 215	
November	5 125	4 978	6 515	2 791	2 809	3 755	1 901	1 981	2 620	2 334	2 169	2 760
Change		-2,9 %	30,9 %		0,6 %	33,7 %		4,2 %	32,3 %		-7,1 %	27,2 %
Cum. 1-11	59 399	51 350	61 310	32 494	28 504	34 275	22 659	19 739	23 920	26 906	22 847	27 035
Change		-13,6 %	19,4 %		-12,3 %	20,2 %		-12,9 %	21,2 %		-15,1 %	18,3 %

Table 2: Imports 2019-2021, million euro

Month	Total			EU total			Euro zone			External trade		
	2019	2020	2021*	2019	2020	2021*	2019	2020	2021*	2019	2020	2021*
1	5 325	5 223	4 775	2 983	2 922	2 735	1 915	1 934	1 790	2 342	2 300	2 040
2	5 265	5 233	5 260	3 151	3 195	3 130	2 119	2 161	2 050	2 114	2 038	2 130
3	5 619	5 410	6 095	3 281	3 340	3 695	2 211	2 290	2 435	2 337	2 070	2 400
4	5 840	4 260	5 600	3 445	2 513	3 415	2 343	1 698	2 300	2 395	1 747	2 185
5	5 839	4 372	5 520	3 468	2 595	3 375	2 364	1 734	2 225	2 371	1 777	2 145
6	5 185	4 777	5 970	3 053	2 891	3 705	2 047	1 895	2 485	2 133	1 886	2 265
7	5 571	4 910	5 955	3 091	2 768	3 360	2 046	1 846	2 185	2 480	2 143	2 595
8	5 339	4 660	5 745	2 999	2 712	3 255	1 931	1 785	2 130	2 340	1 948	2 490
9	5 548	5 377	6 495	3 290	3 260	3 675	2 192	2 207	2 395	2 258	2 117	2 820
10	5 792	5 224	6 655	3 370	3 130	3 680	2 248	2 078	2 435	2 422	2 094	2 975
11	5 239	5 219	6 925	3 065	3 130	3 910	1 997	2 068	2 565	2 174	2 089	3 015
12	5 287	5 104		2 993	3 109		2 010	2 060		2 294	1 995	
November	5 239	5 219	6 925	3 065	3 130	3 910	1 997	2 068	2 565	2 174	2 089	3 015
Change		-0,4 %	32,7 %		2,1 %	24,9 %		3,6 %	24,0 %		-3,9 %	44,3 %
Cum. 1-11	60 562	54 665	64 995	35 196	32 456	37 935	23 413	21 696	24 995	25 366	22 209	27 060
Change		-9,7 %	18,9 %		-7,8 %	16,9 %		-7,3 %	15,2 %		-12,4 %	21,8 %

Table 3: Trade balance 2019-2021, million euro

Month	Total			EU total			Euro zone			External trade		
	2019	2020	2021*	2019	2020	2021*	2019	2020	2021*	2019	2020	2021*
1	513	-316	-350	449	-182	-250	617	-72	-85	64	-134	-100
2	-121	-779	-435	-313	-689	-370	-99	-379	-95	191	-90	-65
3	-125	-340	-275	-255	-453	-510	-97	-277	-200	130	113	235
4	-335	189	-250	-486	-164	-500	-302	-101	-285	151	353	250
5	-21	-323	-215	-198	-343	-545	-114	-242	-275	177	19	330
6	80	-254	-265	-250	-441	-590	-123	-224	-325	330	187	325
7	-498	-467	-415	-457	-344	-385	-154	-107	-45	-41	-122	-30
8	-264	-254	-600	-234	-318	-360	-63	-172	-170	-30	65	-240
9	-243	-445	115	-431	-484	220	-233	-279	375	188	39	-105
10	-36	-85	-585	-256	-214	-215	-88	-15	-25	221	129	-370
11	-114	-241	-410	-274	-320	-155	-97	-86	55	160	79	-255
12	367	986		432	-234		590	28		-65	1 220	
Cum. 1-11	-1 164	-3 315	-3 685	-2 705	-3 952	-3 660	-753	-1 954	-1 075	1 541	638	-25

*preliminary data

Figure 1. Monthly export, import and trade balance 2019-2021

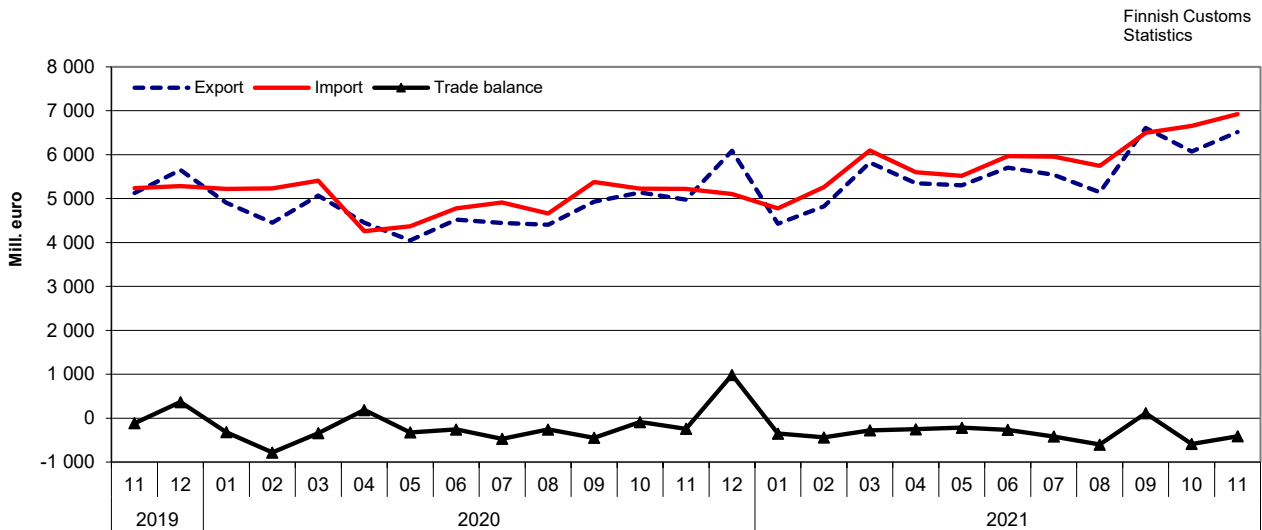


Figure 2. Changes of export values by month compared with the same month of the previous year 2019-2021

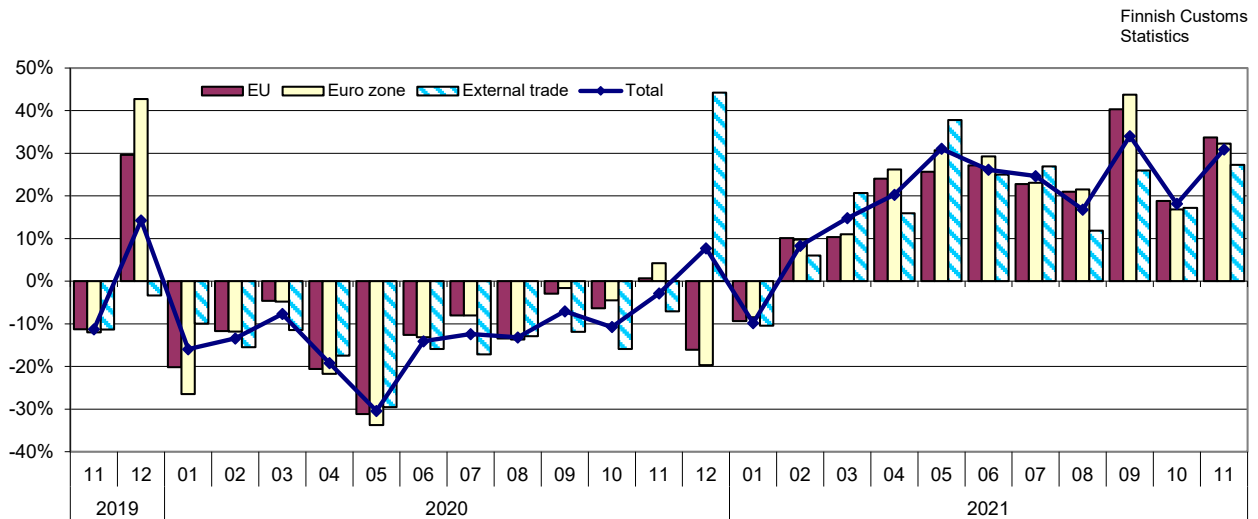


Figure 3. Changes of import values by month compared with the same month of the previous year 2019-2021

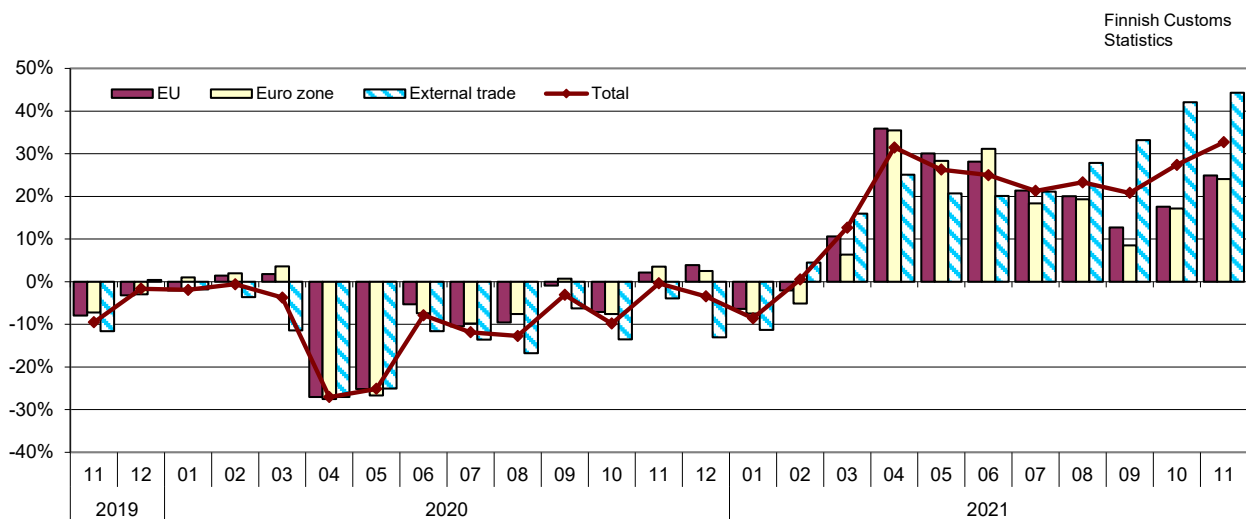


Table 4: Seasonally adjusted values (mill. euro) of export and import, as well as the change (%) from previous month**Seasonally adjusted¹² export**

Year	Month	Total	Change	EU total	Change	Euro zone	Change	External trade	Change
2019	1	5 822		3 353		2 443		2 469	
	2	5 492	-5,7	2 978	-11,2	2 101	-14,0	2 514	1,8
	3	5 432	-1,1	2 947	-1,0	2 078	-1,1	2 485	-1,1
	4	5 356	-1,4	2 908	-1,3	1 996	-4,0	2 448	-1,5
	5	5 645	5,4	3 132	7,7	2 165	8,5	2 514	2,7
	6	5 435	-3,7	2 940	-6,1	2 030	-6,2	2 495	-0,8
	7	5 149	-5,3	2 801	-4,7	1 942	-4,3	2 348	-5,9
	8	5 390	4,7	2 961	5,7	2 046	5,4	2 429	3,5
	9	5 206	-3,4	2 792	-5,7	1 931	-5,6	2 414	-0,6
	10	5 240	0,7	2 782	-0,3	1 937	0,3	2 458	1,8
	11	5 054	-3,5	2 721	-2,2	1 865	-3,7	2 333	-5,1
	12	5 981	18,3	3 704	36,1	2 812	50,8	2 278	-2,4
2020	1	5 107	-14,6	2 795	-24,5	1 882	-33,1	2 312	1,5
	2	4 893	-4,2	2 708	-3,1	1 916	1,8	2 185	-5,5
	3	4 813	-1,6	2 699	-0,3	1 889	-1,4	2 114	-3,3
	4	4 329	-10,1	2 309	-14,4	1 562	-17,3	2 020	-4,5
	5	4 255	-1,7	2 338	1,3	1 576	0,9	1 917	-5,1
	6	4 311	1,3	2 370	1,3	1 607	2,0	1 941	1,3
	7	4 522	4,9	2 576	8,7	1 786	11,1	1 946	0,2
	8	4 871	7,7	2 669	3,6	1 851	3,7	2 202	13,2
	9	4 647	-4,6	2 602	-2,5	1 813	-2,1	2 045	-7,1
	10	4 865	4,7	2 715	4,4	1 939	7,0	2 149	5,1
	11	4 908	0,9	2 740	0,9	1 943	0,2	2 167	0,8
	12	5 665	15,4	2 746	0,2	1 963	1,0	2 919	34,7
2021	1	4 990	-11,9	2 748	0,1	1 894	-3,5	2 242	-23,2
	2	5 150	3,2	2 896	5,4	2 032	7,3	2 254	0,5
	3	5 331	3,5	2 878	-0,6	2 000	-1,6	2 452	8,8
	4	5 184	-2,8	2 842	-1,3	1 972	-1,4	2 342	-4,5
	5	5 364	3,5	2 826	-0,6	1 968	-0,2	2 538	8,4
	6	5 436	1,3	3 011	6,6	2 079	5,6	2 425	-4,5
	7	5 863	7,9	3 297	9,5	2 302	10,8	2 566	5,8
	8	5 467	-6,8	3 100	-6,0	2 144	-6,9	2 367	-7,8
	9	6 228	13,9	3 651	17,8	2 603	21,4	2 577	8,9
	10	5 980	-4,0	3 362	-7,9	2 373	-8,8	2 618	1,6
	11	6 170	3,2	3 517	4,6	2 452	3,3	2 653	1,3

Seasonally adjusted¹² import

Year	Month	Total	Change	EU total	Change	Euro zone	Change	External trade	Change
2019	1	5 378		3 114		2 040		2 264	
	2	5 520	2,6	3 248	4,3	2 162	6,0	2 272	0,3
	3	5 493	-0,5	3 216	-1,0	2 155	-0,3	2 278	0,3
	4	5 728	4,3	3 323	3,3	2 225	3,2	2 405	5,6
	5	5 728	0,0	3 311	-0,3	2 244	0,9	2 416	0,5
	6	5 439	-5,0	3 098	-6,4	2 070	-7,7	2 340	-3,2
	7	5 571	2,4	3 198	3,2	2 098	1,3	2 373	1,4
	8	5 549	-0,4	3 206	0,3	2 093	-0,2	2 343	-1,3
	9	5 504	-0,8	3 264	1,8	2 183	4,3	2 240	-4,4
	10	5 363	-2,6	3 141	-3,8	2 109	-3,4	2 222	-0,8
	11	5 236	-2,4	3 055	-2,7	1 996	-5,4	2 181	-1,8
	12	5 407	3,3	3 053	-0,1	2 063	3,4	2 354	7,9
2020	1	5 435	0,5	3 149	3,1	2 130	3,2	2 286	-2,9
	2	5 597	3,0	3 365	6,8	2 258	6,0	2 233	-2,3
	3	5 137	-8,2	3 173	-5,7	2 159	-4,4	1 964	-12,0
	4	4 178	-18,7	2 424	-23,6	1 612	-25,3	1 754	-10,7
	5	4 547	8,8	2 634	8,7	1 759	9,1	1 912	9,0
	6	4 721	3,8	2 762	4,8	1 793	1,9	1 959	2,5
	7	4 912	4,1	2 862	3,6	1 893	5,6	2 050	4,6
	8	4 995	1,7	2 990	4,5	2 000	5,6	2 005	-2,2
	9	5 180	3,7	3 136	4,9	2 126	6,3	2 044	1,9
	10	4 981	-3,8	3 008	-4,1	2 015	-5,2	1 974	-3,4
	11	5 215	4,7	3 119	3,7	2 066	2,5	2 096	6,2
	12	4 780	-8,3	2 894	-7,2	1 914	-7,3	1 886	-10,0
2021	1	5 273	10,3	3 135	8,3	2 110	10,2	2 139	13,4
	2	5 515	4,6	3 226	2,9	2 093	-0,8	2 289	7,0
	3	5 622	1,9	3 406	5,6	2 221	6,1	2 216	-3,2
	4	5 491	-2,3	3 296	-3,2	2 182	-1,8	2 194	-1,0
	5	5 573	1,5	3 324	0,8	2 183	0,1	2 249	2,5
	6	5 889	5,7	3 536	6,4	2 350	7,7	2 352	4,6
	7	6 138	4,2	3 586	1,4	2 316	-1,4	2 553	8,5
	8	5 977	-2,6	3 481	-2,9	2 309	-0,3	2 495	-2,2
	9	6 259	4,7	3 536	1,6	2 310	0,0	2 723	9,1
	10	6 532	4,4	3 648	3,2	2 443	5,8	2 883	5,9
	11	6 726	3,0	3 781	3,6	2 478	1,4	2 945	2,1

Table 5: Trend figures (mill. euro) of export and import, as well as the change (%) from previous month**Trend figures of export¹²**

Year	Month	Total	Change	EU total	Change	Euro zone	Change	External trade	Change
2019	1	5 435		2 958		2 057		2 477	
	2	5 443	0,2	2 960	0,1	2 066	0,4	2 483	0,2
	3	5 443	-0,0	2 963	0,1	2 067	0,1	2 480	-0,1
	4	5 449	0,1	2 974	0,4	2 067	-0,0	2 475	-0,2
	5	5 447	-0,0	2 976	0,1	2 061	-0,3	2 471	-0,2
	6	5 393	-1,0	2 942	-1,2	2 038	-1,1	2 452	-0,8
	7	5 324	-1,3	2 898	-1,5	2 008	-1,5	2 426	-1,0
	8	5 281	-0,8	2 867	-1,1	1 983	-1,2	2 414	-0,5
	9	5 236	-0,9	2 829	-1,3	1 955	-1,4	2 407	-0,3
	10	5 176	-1,1	2 791	-1,3	1 926	-1,5	2 385	-0,9
	11	5 115	-1,2	2 770	-0,7	1 905	-1,1	2 345	-1,7
	12	5 068	-0,9	2 766	-0,2	1 897	-0,4	2 302	-1,8
2020	1	5 019	-1,0	2 758	-0,3	1 899	0,1	2 260	-1,8
	2	4 955	-1,3	2 742	-0,6	1 906	0,4	2 213	-2,1
	3	4 910	-0,9	2 735	-0,3	1 911	0,3	2 175	-1,7
	4	4 872	-0,8	2 726	-0,3	1 904	-0,4	2 146	-1,3
	5	4 817	-1,1	2 705	-0,8	1 887	-0,9	2 112	-1,6
	6	4 787	-0,6	2 697	-0,3	1 882	-0,3	2 090	-1,0
	7	4 820	0,7	2 717	0,8	1 900	1,0	2 103	0,6
	8	4 872	1,1	2 741	0,9	1 924	1,2	2 131	1,4
	9	4 902	0,6	2 753	0,4	1 942	1,0	2 149	0,8
	10	4 935	0,7	2 766	0,5	1 960	0,9	2 169	0,9
	11	4 979	0,9	2 781	0,5	1 972	0,6	2 198	1,3
	12	5 025	0,9	2 795	0,5	1 975	0,2	2 229	1,4
2021	1	5 086	1,2	2 821	0,9	1 980	0,3	2 265	1,6
	2	5 164	1,5	2 851	1,1	1 992	0,6	2 312	2,1
	3	5 235	1,4	2 871	0,7	2 000	0,4	2 365	2,3
	4	5 296	1,2	2 888	0,6	2 007	0,4	2 409	1,9
	5	5 382	1,6	2 936	1,7	2 039	1,6	2 445	1,5
	6	5 510	2,4	3 039	3,5	2 110	3,5	2 471	1,1
	7	5 648	2,5	3 163	4,1	2 204	4,4	2 486	0,6
	8	5 784	2,4	3 282	3,8	2 300	4,4	2 503	0,7
	9	5 930	2,5	3 388	3,2	2 385	3,7	2 542	1,6
	10	6 039	1,8	3 452	1,9	2 433	2,0	2 587	1,8
	11	6 103	1,1	3 491	1,1	2 455	0,9	2 612	1,0

Trend figures of import¹²

Year	Month	Total	Change	EU total	Change	Euro zone	Change	External trade	Change
2019	1	5 535		3 209		2 129		2 327	
	2	5 530	-0,1	3 216	0,2	2 138	0,4	2 314	-0,5
	3	5 552	0,4	3 224	0,3	2 148	0,5	2 328	0,6
	4	5 582	0,5	3 228	0,1	2 153	0,2	2 354	1,1
	5	5 586	0,1	3 221	-0,2	2 148	-0,2	2 365	0,5
	6	5 564	-0,4	3 207	-0,4	2 136	-0,6	2 357	-0,3
	7	5 540	-0,4	3 199	-0,2	2 126	-0,5	2 341	-0,7
	8	5 508	-0,6	3 195	-0,1	2 122	-0,2	2 313	-1,2
	9	5 463	-0,8	3 185	-0,3	2 119	-0,1	2 278	-1,5
	10	5 421	-0,8	3 169	-0,5	2 112	-0,3	2 252	-1,1
	11	5 405	-0,3	3 156	-0,4	2 108	-0,2	2 248	-0,2
	12	5 411	0,1	3 158	0,1	2 114	0,3	2 253	0,2
2020	1	5 407	-0,1	3 175	0,5	2 130	0,7	2 233	-0,9
	2	5 368	-0,7	3 191	0,5	2 143	0,6	2 177	-2,5
	3	5 318	-0,9	3 196	0,1	2 147	0,2	2 122	-2,5
	4	5 304	-0,3	3 194	-0,0	2 144	-0,1	2 109	-0,6
	5	5 314	0,2	3 192	-0,1	2 137	-0,3	2 122	0,6
	6	5 318	0,1	3 189	-0,1	2 131	-0,3	2 129	0,3
	7	5 313	-0,1	3 188	-0,0	2 130	-0,1	2 124	-0,2
	8	5 298	-0,3	3 190	0,1	2 133	0,2	2 108	-0,8
	9	5 278	-0,4	3 189	-0,0	2 133	-0,0	2 089	-0,9
	10	5 258	-0,4	3 183	-0,2	2 126	-0,3	2 076	-0,6
	11	5 249	-0,2	3 178	-0,1	2 118	-0,4	2 070	-0,3
	12	5 269	0,4	3 187	0,3	2 120	0,1	2 083	0,6
2021	1	5 355	1,6	3 220	1,0	2 135	0,7	2 136	2,5
	2	5 466	2,1	3 269	1,5	2 160	1,2	2 197	2,9
	3	5 548	1,5	3 318	1,5	2 188	1,3	2 230	1,5
	4	5 618	1,3	3 361	1,3	2 215	1,2	2 258	1,3
	5	5 716	1,7	3 406	1,4	2 244	1,3	2 310	2,3
	6	5 850	2,3	3 458	1,5	2 276	1,4	2 392	3,6
	7	5 988	2,4	3 502	1,3	2 303	1,2	2 487	3,9
	8	6 118	2,2	3 536	1,0	2 327	1,0	2 582	3,8
	9	6 262	2,4	3 573	1,0	2 352	1,1	2 690	4,2
	10	6 405	2,3	3 613	1,1	2 380	1,2	2 791	3,8
	11	6 499	1,5	3 647	0,9	2 401	0,9	2 852	2,2

² April 2020 has been defined as transitory change for imports and exports according to tests.

Figure 4. Exports 2019-2021 (original, seasonally adjusted and trend)

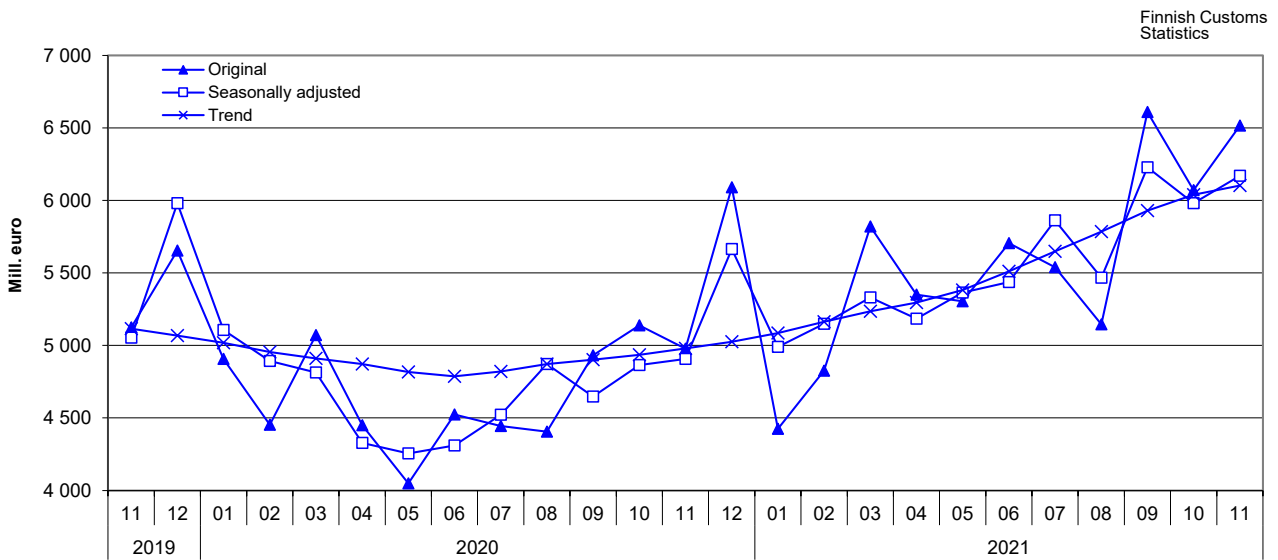
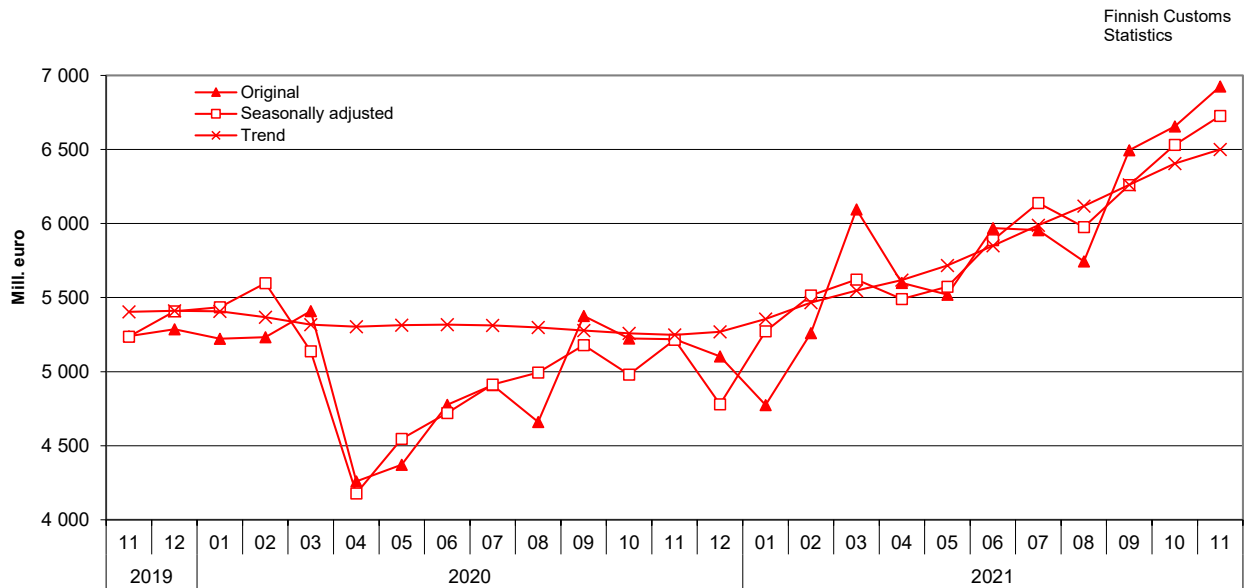


Figure 5. Imports 2019-2021 (original, seasonally adjusted and trend)



¹ Seasonal adjustment is a statistical technique to remove the effects of seasonal calendar influences operating on a series. Irregular fluctuations in the trend series have also been filtered off. The TRAMO/SEATS method recommended by Eurostat has been implemented in the seasonal adjustment of the foreign trade series. Starting July 2019 a new version of Demetra, the JDemetra+2.2.2, has been implemented in calculating seasonal adjustments. Data starting year 2010 is now used in calculation. The time series used is over seven years and in accordance with the recommendations. Because of the program updating and the shorter time series used seasonal adjustments and trend series for previous months have been revised.

Table 6. Exports and imports by country (main trading partners), preliminary value and change year-on-year *

Origin/ destination	Exports 2021		Imports 2021	
	November		November	
	preliminary value MEUR	change %	preliminary value MEUR	change %
Total exports / imports	6 515	30,9	6 925	32,7
DE Germany	950,0	24,0	999,4	17,6
SE Sweden	719,2	39,8	662,4	17,9
RU Russia	341,9	14,2	1 006,9	133,6
CN China	269,5	-10,1	629,9	31,2
NL Netherlands	441,5	50,5	325,1	25,9
US USA	447,3	34,5	196,1	7,3
EE Estonia	233,3	42,7	254,2	53,5
PL Poland	179,7	30,7	204,5	22,0
GB United Kingdom	246,2	15,3	133,7	-3,6
BE Belgium	238,9	56,9	117,6	20,6
NO Norway	198,7	49,3	155,8	20,2
IT Italy	169,9	30,7	179,5	22,0
FR France	182,3	13,8	151,6	13,6
DK Denmark	117,5	34,9	166,3	20,2
JP Japan	166,6	81,8	61,1	10,9
ES Spain	100,6	26,3	119,3	15,6
CH Switzerland	115,3	56,5	57,0	10,0
TR Turkey	95,2	62,7	73,1	88,9
KR South Korea	84,0	70,2	55,2	-16,3
LT Lithuania	79,8	65,3	50,1	-10,8
CZ Czechia	38,6	41,7	89,1	-4,7
AT Austria	42,7	15,9	70,8	10,0
IN India	51,4	27,3	45,6	63,3
CA Canada	53,4	-5,2	37,4	-4,9
LV Latvia	53,9	15,4	32,5	19,3

* The values in the table are preliminary and significant changes are possible when data becomes more complete

Note. From the beginning of 2021, the international trade in goods between Northern Ireland and Finland is no longer included in the international trade between Great Britain (GB) and Finland. The details of Northern Ireland are published separately with the country code XI and the details of Great Britain are still published with the country code GB. The data of international trade in goods for both country codes are considered as being part of the non-EU trade.

Preliminary statistics on the international trade in goods, November 2021
2021:EI IEN, 7.1.2022

Inquiries:

Kaarna, Anssi tfn 040 332 8153

Penttilä, Olli-Pekka tfn 040 332 1862

E-mail: forename.surname@tulli.fi

Monthly statistics for November 2021 is published 31.1.2022.

More specific data on countries and goods, as well as statistics on logistics, are available free of charge via the Uljas statistical database: uljas.tulli.fi.

ISSN 1796-0479 = Official Statistics of Finland (pdf)

ISSN 2670-0565 = Preliminary statistics on the international trade in goods (web publication)

Contact information:

Finnish Customs
Statistics

Opastinsilta 12
PO Box 512
FI-00101 Helsinki

Exchange + 358 295 5200
Statistics service + 358 295 52335
statistics@tulli.fi