

# Preliminär statistik om utrikeshandel med varor

## April 2021

### Exporten ökade 18,3 procent i april

Finlands export av varor ökade med 18,3 procent i april enligt Tullens preliminära uppgifter om utrikeshandeln med varor. Värdet på Finlands export var nästan 5,3 miljarder euro. Under referensmånaden 2020 minskade exporten med 19,2 procent.

Importen ökade med 29,7 procent i april jämfört med året innan och importens värde var 5,5 miljarder euro. Importen sjönk under referensmånaden 2020 med 27,0 procent. Den sammanlagda exporten under januari-april visade en uppgång på 7,4 procent. Importen ökade under samma period med 7,1 procent.

Handelsbalansen visade ett underskott på 265 miljoner euro i april. Under januari-april hade handelsbalansen ett sammanlagt underskott på 1,3 miljarder euro. I april året innan hade handelsbalansen ett överskott på 185 miljoner euro, men under januari-april samma år visade handelsbalansen ett underskott på 1,2 miljarder euro.

Exporten till EU-länder ökade med 21,9 per cent och exporten till länder utanför EU med 14,3 procent i april. Importen från EU-länder ökade med 33,1 procent och importen från icke-EU-länder med 24,6 procent. Under januari-april ökade den sammanlagda exporten till EU-länder med 7,6 procent och exporten till länder utanför EU med 7,3 procent. Under samma period ökade importen från EU-länder med 7,7 procent och importen från övriga länder med 6,3 procent.

---

Helsingfors 7.6.2021. Fritt för publicering kl. 9.00.

Uppgifterna kan citeras med uppgivande av Tullen som källa.

**Tabell 1: Export 2019-2021, miljoner euro**

Månad	Totalt			EU totalt			Euroområdet			Externhandeln		
	2019	2020*	2021*	2019	2020*	2021*	2019	2020*	2021*	2019	2020*	2021*
1	5 838	4 905	4 425	3 433	2 740	2 490	2 532	1 860	1 710	2 406	2 165	1 935
2	5 144	4 455	4 835	2 839	2 505	2 780	2 019	1 780	1 975	2 305	1 950	2 055
3	5 493	5 070	5 760	3 026	2 885	3 140	2 114	2 010	2 205	2 467	2 185	2 620
4	5 505	4 450	5 265	2 960	2 350	2 865	2 040	1 595	1 985	2 545	2 100	2 400
5	5 818	4 045		3 270	2 250		2 251	1 490		2 548	1 795	
6	5 265	4 520		2 803	2 450		1 924	1 670		2 463	2 070	
7	5 073	4 445		2 634	2 425		1 891	1 740		2 439	2 020	
8	5 075	4 400		2 765	2 390		1 868	1 610		2 310	2 010	
9	5 306	4 930		2 859	2 775		1 959	1 925		2 446	2 155	
10	5 757	5 135		3 114	2 915		2 160	2 065		2 643	2 220	
11	5 125	4 980		2 791	2 810		1 901	1 980		2 334	2 170	
12	5 654	6 090		3 425	2 875		2 600	2 090		2 229	3 215	
<b>April</b>	<b>5 505</b>	<b>4 450</b>	<b>5 265</b>	<b>2 960</b>	<b>2 350</b>	<b>2 865</b>	<b>2 040</b>	<b>1 595</b>	<b>1 985</b>	<b>2 545</b>	<b>2 100</b>	<b>2 400</b>
<b>Ändring</b>		<b>-19,2 %</b>	<b>18,3 %</b>		<b>-20,6 %</b>	<b>21,9 %</b>		<b>-21,8 %</b>	<b>24,5 %</b>		<b>-17,5 %</b>	<b>14,3 %</b>
<b>Kum. 1-4</b>	<b>21 980</b>	<b>18 880</b>	<b>20 285</b>	<b>12 258</b>	<b>10 480</b>	<b>11 275</b>	<b>8 705</b>	<b>7 245</b>	<b>7 875</b>	<b>9 723</b>	<b>8 400</b>	<b>9 010</b>
<b>Ändring</b>		<b>-14,1 %</b>	<b>7,4 %</b>		<b>-14,5 %</b>	<b>7,6 %</b>		<b>-16,8 %</b>	<b>8,7 %</b>		<b>-13,6 %</b>	<b>7,3 %</b>

**Tabell 2: Import 2019-2021, miljoner euro**

Månad	Totalt			EU totalt			Euroområdet			Externhandeln		
	2019	2020*	2021*	2019	2020*	2021*	2019	2020*	2021*	2019	2020*	2021*
1	5 325	5 195	4 745	2 983	2 895	2 735	1 915	1 910	1 785	2 342	2 300	2 010
2	5 265	5 230	5 210	3 151	3 195	3 115	2 119	2 160	2 035	2 114	2 035	2 095
3	5 619	5 410	6 050	3 281	3 340	3 665	2 211	2 290	2 415	2 337	2 070	2 385
4	5 840	4 265	5 530	3 445	2 520	3 355	2 343	1 695	2 250	2 395	1 745	2 175
5	5 839	4 365		3 468	2 590		2 364	1 730		2 371	1 775	
6	5 185	4 765		3 053	2 890		2 047	1 895		2 133	1 875	
7	5 571	4 900		3 091	2 770		2 046	1 845		2 480	2 130	
8	5 339	4 655		2 999	2 710		1 931	1 785		2 340	1 945	
9	5 548	5 375		3 290	3 260		2 192	2 205		2 258	2 115	
10	5 792	5 220		3 370	3 130		2 248	2 080		2 422	2 090	
11	5 239	5 215		3 065	3 130		1 997	2 070		2 174	2 085	
12	5 287	5 085		2 993	3 105		2 010	2 055		2 294	1 980	
<b>April</b>	<b>5 840</b>	<b>4 265</b>	<b>5 530</b>	<b>3 445</b>	<b>2 520</b>	<b>3 355</b>	<b>2 343</b>	<b>1 695</b>	<b>2 250</b>	<b>2 395</b>	<b>1 745</b>	<b>2 175</b>
<b>Ändring</b>		<b>-27,0 %</b>	<b>29,7 %</b>		<b>-26,9 %</b>	<b>33,1 %</b>		<b>-27,7 %</b>	<b>32,7 %</b>		<b>-27,1 %</b>	<b>24,6 %</b>
<b>Kum. 1-4</b>	<b>22 049</b>	<b>20 100</b>	<b>21 535</b>	<b>12 860</b>	<b>11 950</b>	<b>12 870</b>	<b>8 588</b>	<b>8 055</b>	<b>8 485</b>	<b>9 188</b>	<b>8 150</b>	<b>8 665</b>
<b>Ändring</b>		<b>-8,8 %</b>	<b>7,1 %</b>		<b>-7,1 %</b>	<b>7,7 %</b>		<b>-6,2 %</b>	<b>5,3 %</b>		<b>-11,3 %</b>	<b>6,3 %</b>

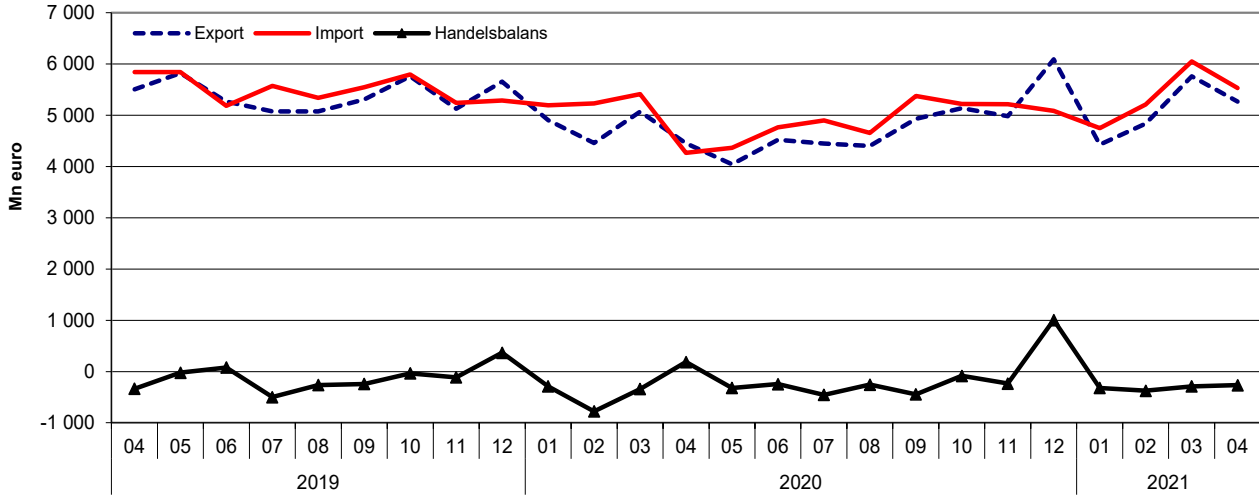
**Tabell 3: Handelsbalans 2019-2021, miljoner euro**

Månad	Totalt			EU totalt			Euroområdet			Externhandeln		
	2019	2020*	2021*	2019	2020*	2021*	2019	2020*	2021*	2019	2020*	2021*
1	513	-290	-320	449	-155	-245	617	-50	-75	64	-135	-75
2	-121	-775	-375	-313	-690	-335	-99	-380	-60	191	-85	-40
3	-125	-340	-290	-255	-455	-525	-97	-280	-210	130	115	235
4	-335	185	-265	-486	-170	-490	-302	-100	-265	151	355	225
5	-21	-320		-198	-340		-114	-240		177	20	
6	80	-245		-250	-440		-123	-225		330	195	
7	-498	-455		-457	-345		-154	-105		-41	-110	
8	-264	-255		-234	-320		-63	-175		-30	65	
9	-243	-445		-431	-485		-233	-280		188	40	
10	-36	-85		-256	-215		-88	-15		221	130	
11	-114	-235		-274	-320		-97	-90		160	85	
12	367	1 005		432	-230		590	35		-65	1 235	
<b>Kum. 1-4</b>	<b>-68</b>	<b>-1 220</b>	<b>-1 250</b>	<b>-605</b>	<b>-1 470</b>	<b>-1 595</b>	<b>119</b>	<b>-810</b>	<b>-610</b>	<b>536</b>	<b>250</b>	<b>345</b>

\* preliminära uppgifter

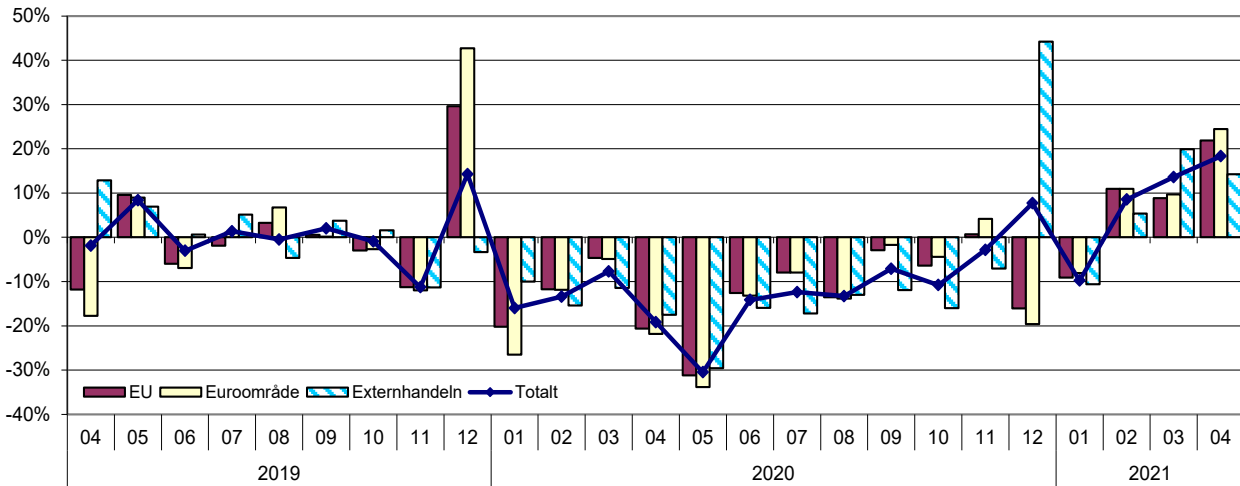
Figur 1. Export, import och handelsbalans månadsvis 2019-2021

Tullen  
Statistik



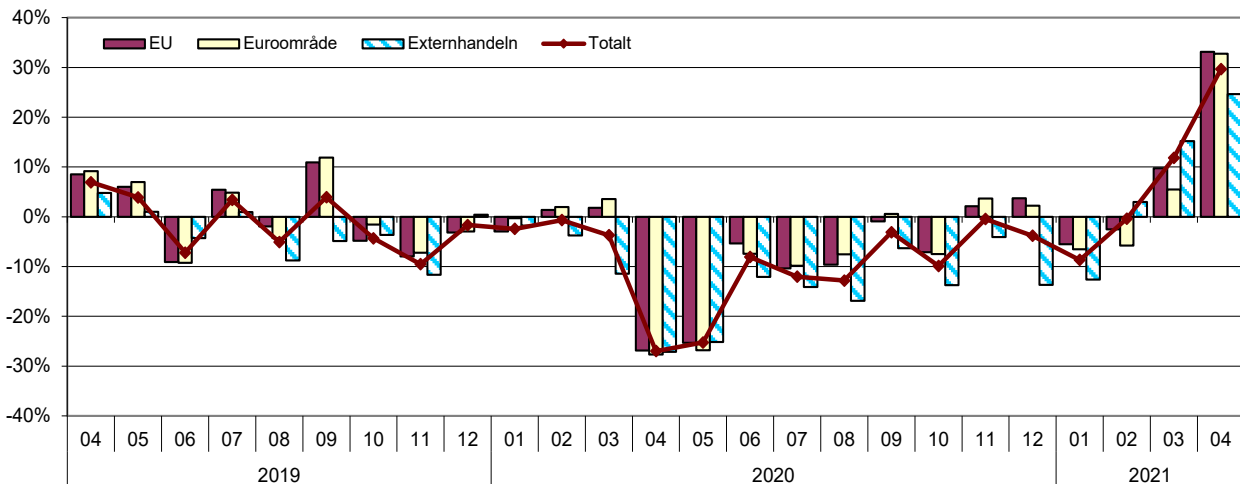
Figur 2. Ändringar vid export jämfört med motsvarande månad föregående år 2019-2021

Tullen  
Statistik



Figur 3. Ändringar vid import jämfört med motsvarande månad föregående år 2019-2021

Tullen  
Statistik



**Tabell 4: Säsongsjusterade värden (mn euro) vid export och import samt ändring (%) från föregående månad**

**Säsongsjusterad<sup>12</sup> export**

År	Månad	Totalt	Ändring	EU totalt	Ändring	Euroområde	Ändring	Externhandeln	Ändring
2019	1	5 836		3 372		2 460		2 464	
	2	5 462	-6,4	2 950	-12,5	2 073	-15,7	2 513	2,0
	3	5 403	-1,1	2 926	-0,8	2 060	-0,6	2 476	-1,4
	4	5 428	0,5	2 980	1,8	2 067	0,3	2 449	-1,1
	5	5 588	2,9	3 058	2,6	2 096	1,4	2 530	3,3
	6	5 453	-2,4	2 944	-3,7	2 035	-2,9	2 509	-0,8
	7	5 228	-4,1	2 850	-3,2	1 987	-2,4	2 378	-5,2
	8	5 314	1,6	2 910	2,1	1 997	0,5	2 404	1,1
	9	5 243	-1,3	2 819	-3,1	1 954	-2,2	2 424	0,8
	10	5 222	-0,4	2 776	-1,5	1 933	-1,1	2 446	0,9
	11	5 067	-3,0	2 739	-1,3	1 880	-2,7	2 328	-4,8
	12	5 971	17,8	3 708	35,4	2 816	49,8	2 263	-2,8
2020	1	5 102	-14,6	2 794	-24,6	1 881	-33,2	2 307	2,0
	2	4 879	-4,4	2 691	-3,7	1 900	1,0	2 188	-5,2
	3	4 784	-1,9	2 683	-0,3	1 874	-1,4	2 102	-3,9
	4	4 343	-9,2	2 322	-13,4	1 574	-16,0	2 021	-3,9
	5	4 273	-1,6	2 336	0,6	1 580	0,3	1 938	-4,1
	6	4 348	1,8	2 397	2,6	1 634	3,4	1 951	0,7
	7	4 523	4,0	2 547	6,3	1 752	7,2	1 975	1,2
	8	4 817	6,5	2 640	3,7	1 825	4,2	2 176	10,2
	9	4 710	-2,2	2 657	0,6	1 862	2,0	2 054	-5,6
	10	4 839	2,7	2 699	1,6	1 925	3,4	2 140	4,2
	11	4 898	1,2	2 735	1,3	1 936	0,6	2 163	1,1
	12	5 641	15,2	2 750	0,5	1 963	1,4	2 891	33,7
2021	1	5 027	-10,9	2 795	1,6	1 942	-1,1	2 232	-22,8
	2	5 109	1,6	2 867	2,6	2 006	3,3	2 243	0,5
	3	5 264	3,0	2 850	-0,6	1 985	-1,0	2 414	7,7
	4	5 126	-2,6	2 818	-1,1	1 970	-0,8	2 308	-4,4

**Säsongsjusterad<sup>12</sup> import**

År	Månad	Totalt	Ändring	EU totalt	Ändring	Euroområde	Ändring	Externhandeln	Ändring
2019	1	5 378		3 111		2 039		2 266	
	2	5 517	2,6	3 245	4,3	2 161	6,0	2 272	0,3
	3	5 490	-0,5	3 215	-0,9	2 156	-0,2	2 275	0,1
	4	5 755	4,8	3 350	4,2	2 244	4,1	2 405	5,7
	5	5 725	-0,5	3 318	-1,0	2 248	0,2	2 407	0,1
	6	5 439	-5,0	3 106	-6,4	2 077	-7,6	2 333	-3,1
	7	5 574	2,5	3 200	3,0	2 095	0,8	2 374	1,8
	8	5 523	-0,9	3 191	-0,3	2 085	-0,5	2 332	-1,8
	9	5 492	-0,6	3 249	1,8	2 172	4,2	2 243	-3,8
	10	5 366	-2,3	3 135	-3,5	2 107	-3,0	2 231	-0,5
	11	5 249	-2,2	3 058	-2,5	1 996	-5,3	2 192	-1,8
	12	5 404	2,9	3 047	-0,4	2 059	3,1	2 357	7,5
2020	1	5 406	0,1	3 118	2,3	2 101	2,1	2 289	-2,9
	2	5 592	3,4	3 360	7,8	2 254	7,3	2 233	-2,4
	3	5 131	-8,2	3 172	-5,6	2 158	-4,3	1 959	-12,3
	4	4 204	-18,1	2 450	-22,8	1 626	-24,7	1 753	-10,5
	5	4 538	8,0	2 634	7,5	1 758	8,1	1 904	8,6
	6	4 710	3,8	2 769	5,1	1 799	2,3	1 941	1,9
	7	4 902	4,1	2 864	3,4	1 890	5,1	2 037	5,0
	8	4 968	1,3	2 974	3,8	1 990	5,3	1 994	-2,1
	9	5 166	4,0	3 123	5,0	2 114	6,3	2 043	2,5
	10	4 981	-3,6	3 001	-3,9	2 014	-4,7	1 980	-3,1
	11	5 222	4,8	3 120	4,0	2 066	2,6	2 101	6,1
	12	4 757	-8,9	2 885	-7,5	1 906	-7,8	1 872	-10,9
2021	1	5 236	10,1	3 125	8,3	2 102	10,3	2 111	12,8
	2	5 460	4,3	3 209	2,7	2 077	-1,2	2 251	6,6
	3	5 578	2,2	3 381	5,4	2 205	6,1	2 197	-2,4
	4	5 445	-2,4	3 263	-3,5	2 154	-2,3	2 182	-0,7

**Tabell 5: Trendtal (mn euro) vid export och import samt ändring (%) från föregående månad**

**Trendtal vid export<sup>2</sup>**

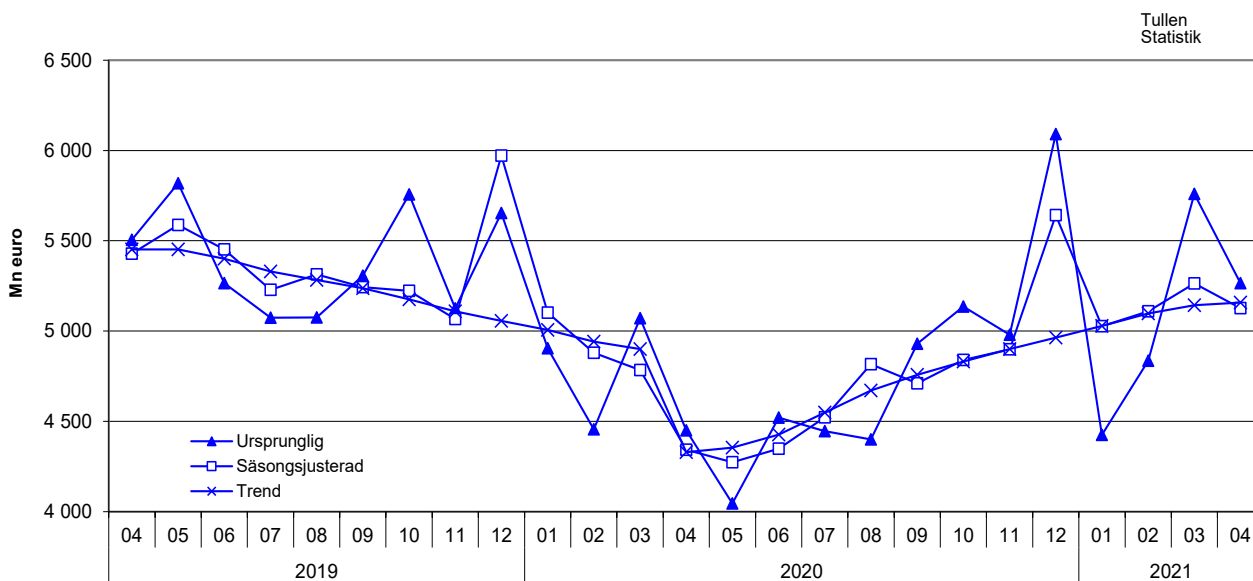
År	Månad	Totalt	Ändring	EU totalt	Ändring	Euroområde	Ändring	Externhandeln	Ändring
2019	1	5 432		2 959		2 058		2 472	
	2	5 439	0,1	2 959	0,0	2 064	0,3	2 480	0,3
	3	5 440	0,0	2 961	0,1	2 066	0,1	2 479	-0,0
	4	5 451	0,2	2 973	0,4	2 068	0,1	2 478	-0,0
	5	5 451	0,0	2 973	-0,0	2 062	-0,3	2 479	0,0
	6	5 400	-0,9	2 938	-1,2	2 036	-1,3	2 462	-0,7
	7	5 330	-1,3	2 897	-1,4	2 006	-1,5	2 433	-1,2
	8	5 283	-0,9	2 868	-1,0	1 982	-1,2	2 415	-0,7
	9	5 237	-0,9	2 832	-1,2	1 957	-1,3	2 405	-0,4
	10	5 176	-1,2	2 794	-1,3	1 928	-1,5	2 381	-1,0
	11	5 108	-1,3	2 770	-0,9	1 903	-1,3	2 339	-1,8
	12	5 056	-1,0	2 760	-0,3	1 892	-0,6	2 296	-1,8
2020	1	5 006	-1,0	2 750	-0,4	1 890	-0,1	2 257	-1,7
	2	4 942	-1,3	2 730	-0,7	1 889	-0,0	2 212	-2,0
	3	4 900	-0,8	2 721	-0,3	1 888	-0,0	2 179	-1,5
	4	4 328	-11,7	2 341	-13,9	1 584	-16,1	1 987	-8,8
	5	4 354	0,6	2 371	1,3	1 608	1,5	1 983	-0,2
	6	4 426	1,6	2 433	2,6	1 660	3,3	1 993	0,5
	7	4 549	2,8	2 520	3,6	1 735	4,5	2 029	1,8
	8	4 671	2,7	2 598	3,1	1 806	4,0	2 072	2,2
	9	4 757	1,9	2 655	2,2	1 860	3,0	2 103	1,5
	10	4 831	1,5	2 699	1,7	1 903	2,3	2 132	1,4
	11	4 901	1,4	2 735	1,3	1 933	1,5	2 166	1,6
	12	4 963	1,3	2 764	1,0	1 949	0,9	2 199	1,6
2021	1	5 029	1,3	2 795	1,1	1 964	0,7	2 234	1,6
	2	5 097	1,4	2 823	1,0	1 979	0,8	2 274	1,8
	3	5 143	0,9	2 833	0,4	1 983	0,2	2 310	1,6
	4	5 157	0,3	2 833	0,0	1 982	-0,1	2 324	0,6

**Trendtal vid import<sup>2</sup>**

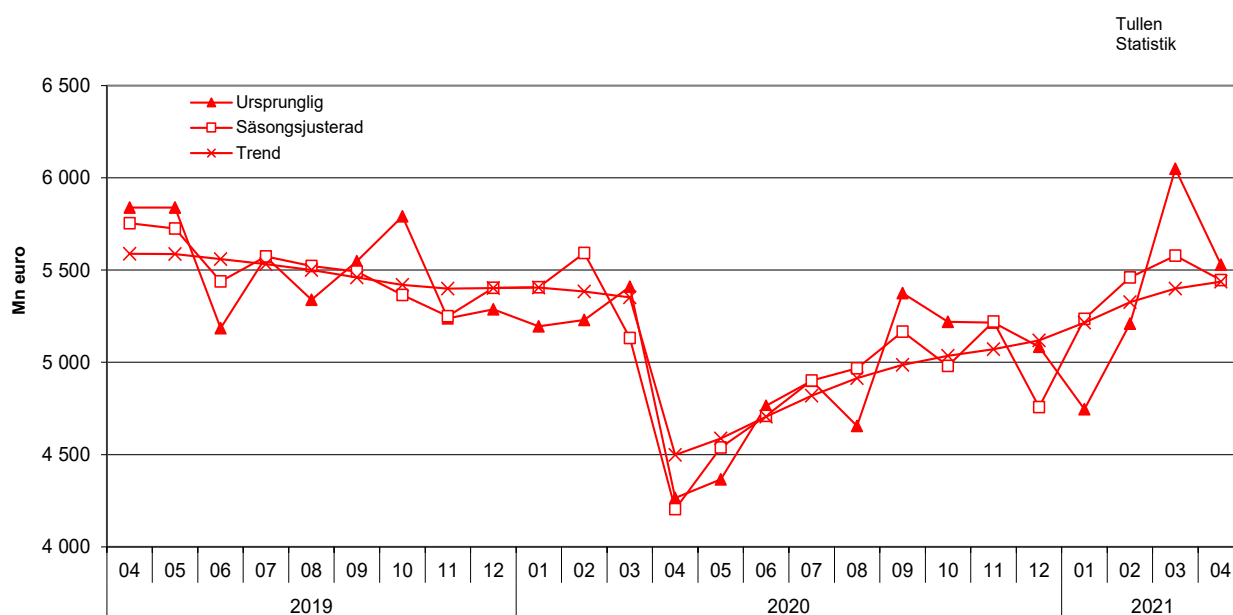
År	Månad	Totalt	Ändring	EU totalt	Ändring	Euroområde	Ändring	Externhandeln	Ändring
2019	1	5 540		3 208		2 129		2 332	
	2	5 538	-0,0	3 218	0,3	2 140	0,5	2 319	-0,6
	3	5 561	0,4	3 232	0,4	2 155	0,7	2 329	0,4
	4	5 589	0,5	3 240	0,2	2 163	0,4	2 349	0,9
	5	5 587	-0,0	3 230	-0,3	2 156	-0,3	2 357	0,3
	6	5 560	-0,5	3 211	-0,6	2 138	-0,8	2 349	-0,3
	7	5 533	-0,5	3 198	-0,4	2 124	-0,7	2 334	-0,6
	8	5 501	-0,6	3 191	-0,2	2 118	-0,3	2 310	-1,0
	9	5 460	-0,8	3 180	-0,4	2 114	-0,2	2 280	-1,3
	10	5 420	-0,7	3 161	-0,6	2 106	-0,4	2 259	-0,9
	11	5 400	-0,4	3 146	-0,5	2 100	-0,3	2 254	-0,2
	12	5 403	0,1	3 150	0,1	2 109	0,4	2 253	-0,0
2020	1	5 406	0,0	3 174	0,8	2 131	1,1	2 231	-1,0
	2	5 383	-0,4	3 203	0,9	2 155	1,1	2 180	-2,3
	3	5 352	-0,6	3 220	0,5	2 169	0,7	2 132	-2,2
	4	4 497	-16,0	2 642	-17,9	1 754	-19,2	1 855	-13,0
	5	4 587	2,0	2 695	2,0	1 787	1,9	1 892	2,0
	6	4 705	2,6	2 768	2,7	1 834	2,6	1 937	2,4
	7	4 819	2,4	2 845	2,8	1 887	2,9	1 974	1,9
	8	4 915	2,0	2 917	2,6	1 941	2,9	1 998	1,2
	9	4 986	1,4	2 975	2,0	1 983	2,2	2 011	0,7
	10	5 036	1,0	3 014	1,3	2 008	1,2	2 022	0,5
	11	5 072	0,7	3 042	0,9	2 021	0,7	2 030	0,4
	12	5 119	0,9	3 072	1,0	2 037	0,8	2 047	0,8
2021	1	5 215	1,9	3 121	1,6	2 064	1,3	2 094	2,3
	2	5 327	2,1	3 180	1,9	2 095	1,5	2 146	2,5
	3	5 400	1,4	3 228	1,5	2 122	1,3	2 172	1,2
	4	5 437	0,7	3 255	0,8	2 140	0,8	2 182	0,4

<sup>2</sup> Enligt tester har april 2020 definierats som "level shift" för serierna import och export.

Figur 4. Export 2019-2021 (ursprunglig, säsongjusterad och trend)



Figur 5. Import 2019-2021 (ursprunglig, säsongjusterad och trend)



<sup>1</sup> Säsongjustering är en kalkylmetod med hjälp av vilken man försöker eliminera regelbundet återkommande säsongvariationer från tidsserierna. Från trendserien har man också rensat bort de oregelbundna variationerna. I säsongjusteringen av serier över utrikeshandel tillämpas en modellbaserad TRAMO/SEATS-metod som rekommenderas av Eurostat. Från och med januari 2014 preliminära statistik har en ny version av Demetra, som används i beräkningen av säsongjusterade export- och importvärden, tagits i bruk. Den nya versionen är JDemetra+. På grund av detta har några av de förra månadernas värden reviderats jämfört med tidigare beräknade.

**Tabell 6. Export och import landsvis (största handelspartners), preliminärt värde och förändring jämfört med motsvarande månad året innan \***

Ursprungs-/ bestämmelseland	Export 2021		Import 2021	
	April		April	
	preliminärt värde milj. e	förändr. %	preliminärt värde milj. e	förändr. %
<b>Total export / import</b>	<b>5 265</b>	<b>18,3</b>	<b>5 530</b>	<b>29,7</b>
DE Tyskland	685,3	32,0	841,8	37,4
SE Sverige	545,2	14,1	578,3	24,3
RU Ryssland	338,7	43,9	508,8	36,5
CN Kina	341,3	20,9	418,9	9,5
NL Nederländerna	317,9	1,4	266,3	7,8
US USA	306,1	-5,0	172,0	14,2
EE Estland	159,7	13,7	164,4	-1,3
BE Belgien	155,8	20,8	160,1	82,8
FR Frankrike	176,7	45,1	134,6	19,0
IT Italien	151,6	41,9	153,0	28,1
PL Polen	137,3	6,5	162,8	19,6
GB Storbritannien	178,2	39,7	110,1	3,7
DK Danmark	85,0	15,4	134,8	13,2
NO Norge	139,6	18,6	72,5	17,3
ES Spanien	80,5	10,3	122,8	39,0
JP Japan	115,2	4,9	66,2	12,9
CH Schweiz	107,0	43,0	49,4	2,1
CA Kanada	82,1	103,9	66,3	35,8
TR Turkiet	80,5	34,4	59,6	57,3
CZ Tjeckien	33,3	38,1	88,4	96,1
KR Sydkorea	63,8	-29,0	39,1	13,1
AT Österrike	39,1	22,6	55,6	-0,6
LT Litauen	48,9	46,7	40,4	0,4
LV Lettland	48,4	32,2	26,2	-7,5
IN Indien	40,4	71,3	30,4	6,6

\* Värdena i tabellen är preliminära och betydande ändringar är möjliga när uppgifterna blir fullständigare.

OBS. Från och med början av år 2021 ingår utrikeshandeln med varor mellan Nordirland och Finland inte längre i utrikeshandeln med varor mellan Storbritannien (GB) och Finland. Nordirlands uppgifter publiceras separat med landskoden XI och Storbritanniens uppgifter publiceras fortfarande med landskoden GB. Uppgifterna för utrikeshandel med varor för båda landskoderna räknas som en del av EU:s externa handel.

Preliminär statistik om utrikeshandel med varor, april 2021  
2021:E04SV, 7.6.2021

Förfrågningar:

Kaarna, Anssi tfn 040 332 8153

Telasuo, Christina tfn 040 332 1828

E-post: [fornamn.efternamn@tulli.fi](mailto:fornamn.efternamn@tulli.fi)

Månadsstatistik för april 2021 publiceras 30.6.2021.

Mer specifika uppgifter om länder och varor samt logistikstatistik finns att få gratis via  
Uljas-statistikdatabas: [uljas.tulli.fi](http://uljas.tulli.fi).

ISSN 1796-0479 = Finlands officiella statistik (pdf)

ISSN 2670-0557 = Preliminär statistik om utrikeshandel med varor (webbpublikation)

Kontaktuppgifter:

Tullen  
Statistik

Semaforbron 12  
PB 512  
00101 Helsingfors

Växel 0295 5200  
Statistikservice 0295 52335  
[statistik@tulli.fi](mailto:statistik@tulli.fi)