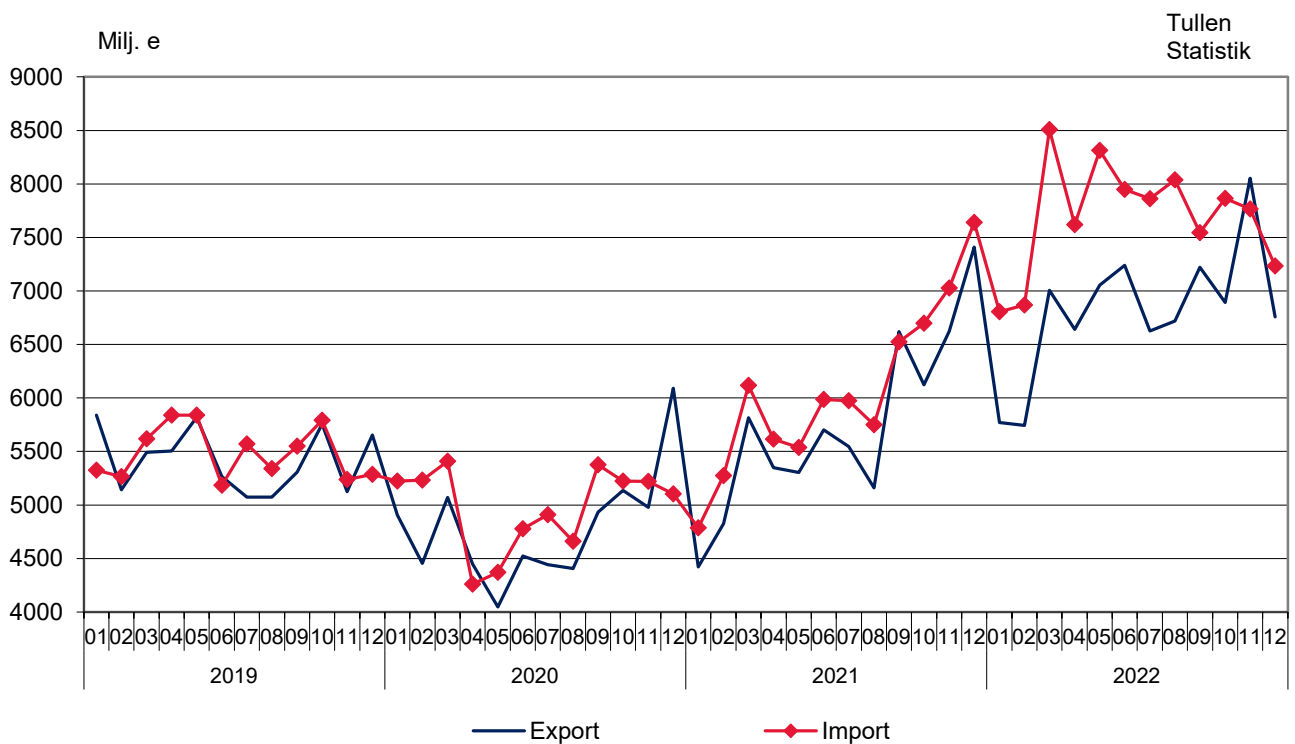


# Månadsstatistik om utrikeshandel med varor

## December 2022

**Figur 1. Finlands export och import 2019 – 2022**



Helsingfors 28.2.2023. Fritt för publicering kl. 9.00.

Uppgifterna kan citeras med uppgivande av Tullen som källa.

## Exportvolymen minskade men exportpriserna ökade i december

Värdet på Finlands export av varor minskade med 8,8 procent jämfört med föregående år i december, enligt Tullens utrikeshandelsstatistik. Värdet på exporten var 6,8 miljarder euro. Exportvolymen minskade med 17,7 procent men exportpriserna ökade med 11,8 procent jämfört med samma månad föregående år. Värdet på importen minskade med 5,3 procent i december till 7,2 miljarder euro. Importpriserna ökade med 12,0 procent men importvolymen minskade med 14,7 procent jämfört med december 2021. Under hela året 2022 ökade värdet på exporten med 18,6 procent jämfört med motsvarande period året innan. Importens värde växte under samma period med 26,6 procent. Exportens volym, beräknad med 12-månaders glidande medelvärde, sjönk 4,9 procent medan importens volym ökade 0,8 procent år 2022.

I december 2022 visade handelsbalansen ett underskott på 476 miljoner euro. År 2022 hade handelsbalansen ett sammanlagt underskott på 10,6 miljarder euro. Underskottet var 6,6 miljarder euro högre än under motsvarande period föregående år. Det sammanlagda överskottet i handelsbalans enligt varugrupp ökade i handeln med skogsindustrins produkter samt metaller under år 2022 jämfört med föregående år. Överskottet i handeln med industrimaskiner och utrustning minskade. Underskottet växte i handeln med energiprodukter, malm och metallskrot samt elektriska maskiner och utrustning.

Då exportpriserna steg mindre än importpriserna, försämrades utrikeshandelns bytesförhållande i december jämfört med året innan. Indextalet låg på 96,7 då det i december föregående år låg på 96,9. Bytesförhållandet försämrades också från november 2022.

Värdet på exporten av investeringsvaror ökade med 16,4 procent men exportvärdet minskade gällande industrins insatsvaror med 4,1 procent i december jämfört med samma period året innan. Värdet på exporten av driv- och smörjmedel växte med 47,2 procent. Värdet på exporten av konsumtionsvaror minskade med 3,0 procent men exporten av livsmedel och drycker ökade med 15,6 procent. Värdet på exporten av transportmedel och delar minskade med 65,3 procent.

Importen av industrins insatsvaror minskade med 23,0 procent i december men importen av investeringsvaror ökade med 14,9 procent. Importen av transportmedel minskade med 38,1 procent. Värdet på importen av driv- och smörjmedel ökade med 17,7 procent. Värdet på importen av livsmedel och drycker växte med 7,0 procent och importen av konsumtionsvaror med 5,6 procent i december.

Exporten till EU-länder minskade med 16,2 procent, men exporten till övriga länder ökade med 3,6 procent i december. Importen från EU-länderna minskade med 1,1 procent och importen från länderna utanför EU med 10,4 procent. Under år 2022 växte den sammanlagda exporten till EU-länderna med 17,9 procent och exporten till icke-EU länderna med 19,5 procent. Under samma period ökade importen från EU-länderna med 19,8 procent och från länderna utanför EU med 36,1 procent.

**Tabell 1. Totalutveckling (miljoner euro)**

	December		Förändring %	Januari-december		Förändring %
	2021	2022		2021	2022	
Export (fob)	7 410	6 758	-8,8	68 908	81 727	18,6
Import (cif)	7 641	7 234	-5,3	72 936	92 366	26,6
Handelsbalans	-231	-476		-4 027	-10 639	

**Tabell 2. Index för utrikeshandel**

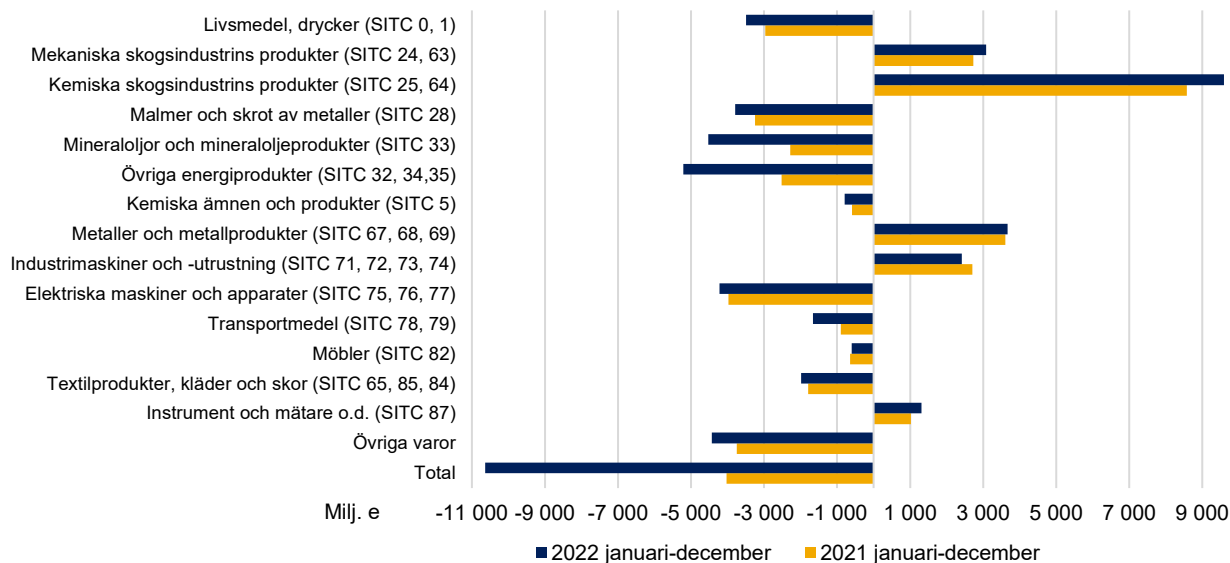
2020=100	December		Förändring %		Medelvärde *	Förändring %
	2021:12	2022:12	2022:12/ 2022:11	2022:12/ 2021:12		
<b>Volymindex</b>						
Export	121,2	99,8	-14,7	-17,7	99,6	-4,9
Import	116,4	99,3	-5,5	-14,7	103,9	0,8
<b>Enhetsvärdeindex</b>						
Export	126,4	141,4	-1,2	11,8	141,5	24,2
Import	130,5	146,2	-0,6	12,0	146,8	24,9

\* Tolv månaders glidande medelvärde

Obs. Basåret är nu 2020=100

**Figur 2. Handelsbalans (miljoner euro) i kombinerade SITC-klassificerade varugrupper i januari-december 2021 och 2022**

Tullen  
Statistik



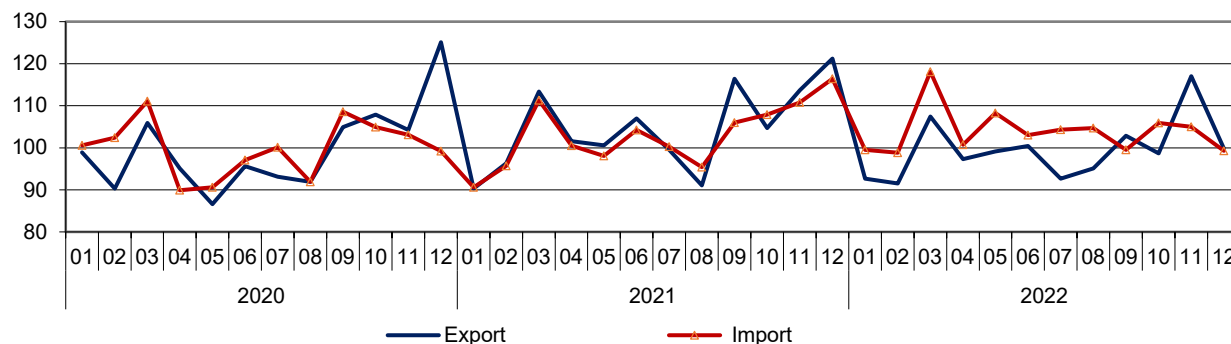
**Tabel 3. Handelsbalans (miljoner euro) i kombinerade SITC-klassificerade varugrupper i januari-december 2021 och 2022**

	Balans 2021 (01-12)	Balans 2022 (01-12)	Andel av exporten % 2022 (01-12)*	Andel av importen % 2022 (01-12)*
Livsmedel, drycker (SITC 0, 1)	-2 968	-3 491	2,6	6,1
Mekaniska skogsindustrins produkter (SITC 24, 63)	2 729	3 082	4,9	1,0
Kemiska skogsindustrins produkter (SITC 25, 64)	8 582	9 597	12,9	1,0
Malmer och skrot av metaller (SITC 28)	-3 249	-3 790	3,7	7,3
Mineraloljor och mineraloljeprodukter (SITC 33)	-2 286	-4 524	9,1	13,0
Övriga energiprodukter (SITC 32, 34,35)	-2 517	-5 210	1,3	6,8
Kemiska ämnen och produkter (SITC 5)	-592	-796	11,1	10,7
Metaller och metallprodukter (SITC 67, 68, 69)	3 609	3 667	14,1	8,5
Industrimaskiner och -utrustning (SITC 71, 72, 73, 74)	2 706	2 412	13,9	9,7
Elektriska maskiner och apparater (SITC 75, 76, 77)	-3 975	-4 223	7,5	11,2
Transportmedel (SITC 78, 79)	-902	-1 663	7,0	8,0
Möbler (SITC 82)	-640	-597	0,3	1,0
Textilprodukter, kläder och skor (SITC 65, 85, 84)	-1 796	-1 987	0,9	3,0
Instrument och mätare o.d. (SITC 87)	1 021	1 311	3,4	1,6
Övriga varor	-3 749	-4 426	7,3	11,2
Total	-4 027	-10 639	100,0	100,0

\* Andel av den totala importen / exporten

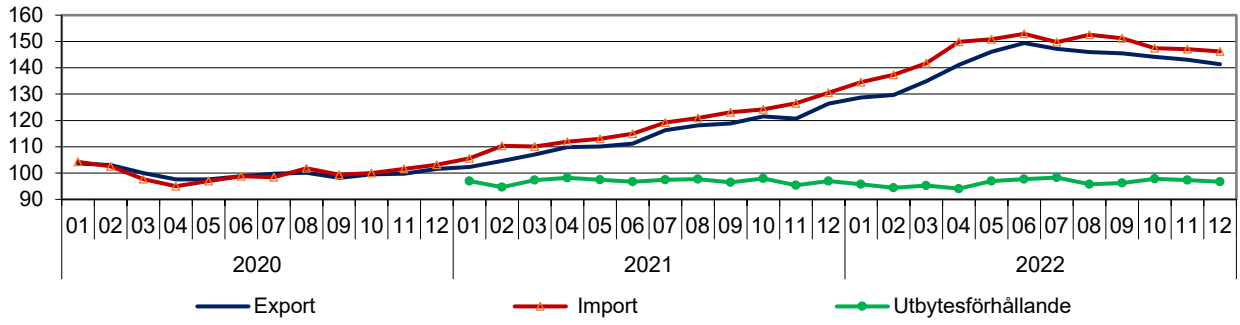
**Figur 3. Volymindex 2020–2022  
2020 = 100**

Tullen  
Statistik

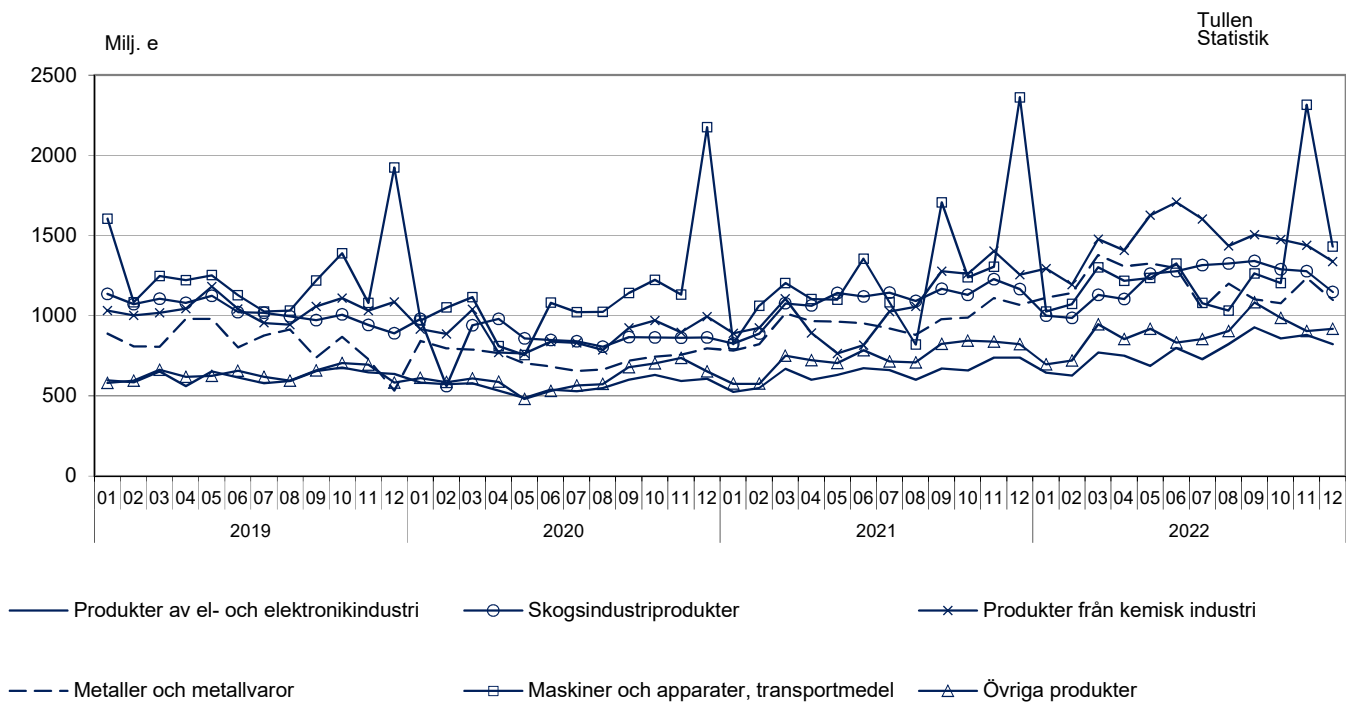


**Figur 4. Enhetsvärdeindex och bytesförhållande 2020–2022**  
**2020 = 100**

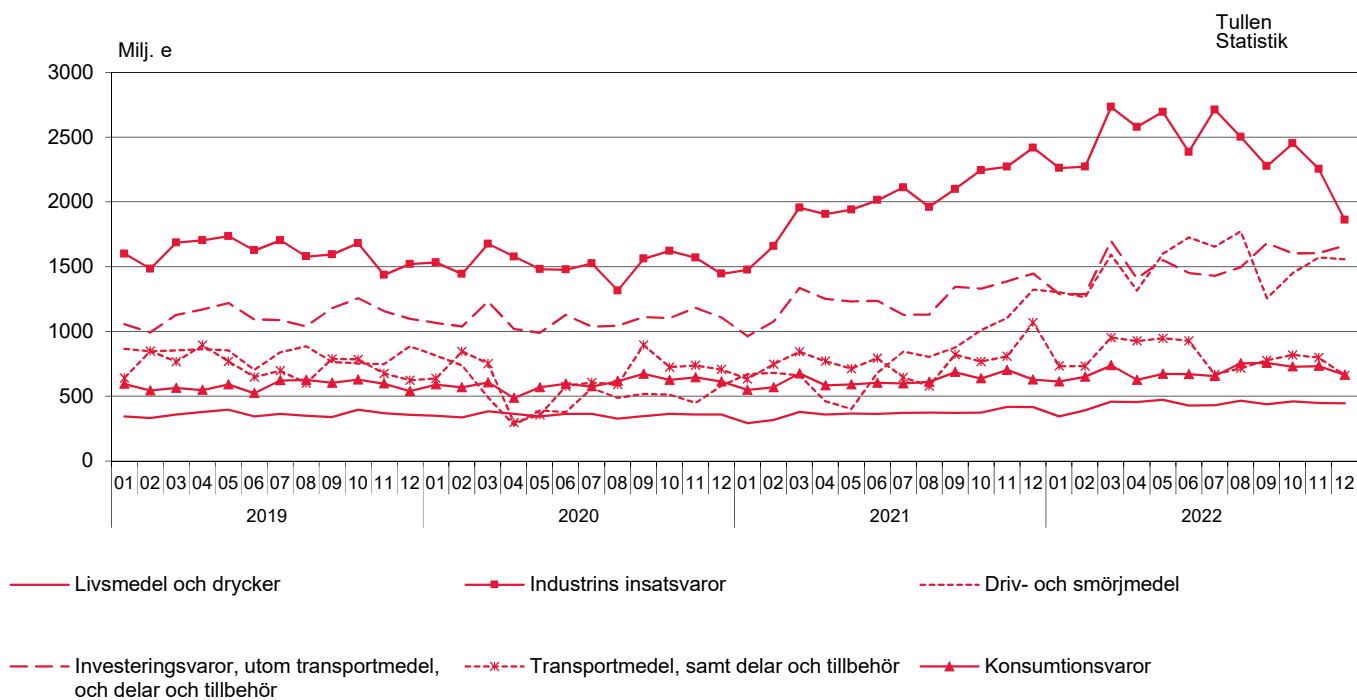
Tullen  
Statistik



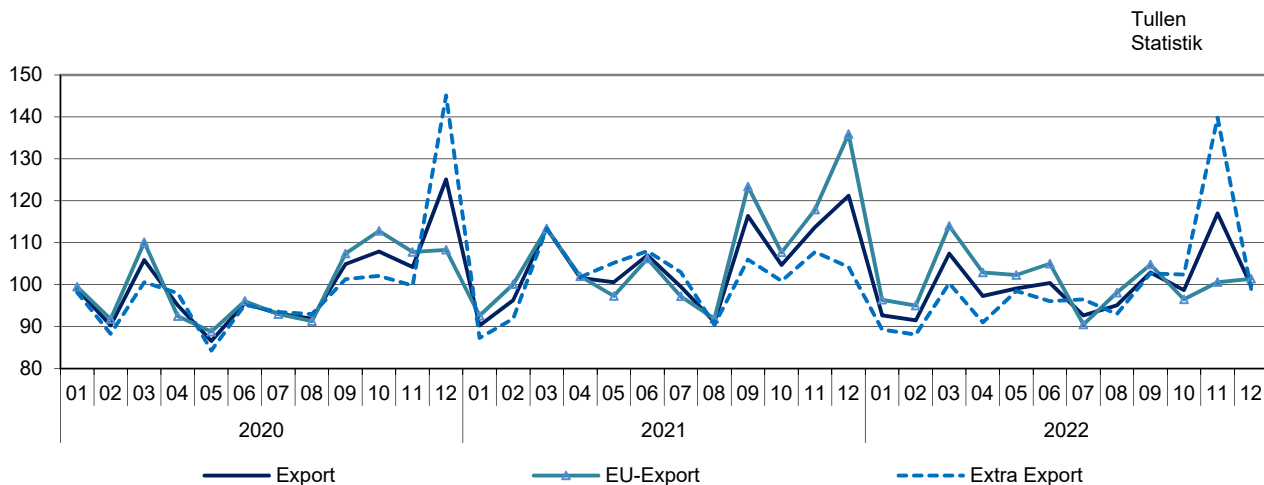
**Figur 5. Exporten fördelad enligt produkter efter näringsgren (CPA) 2019 – 2022**



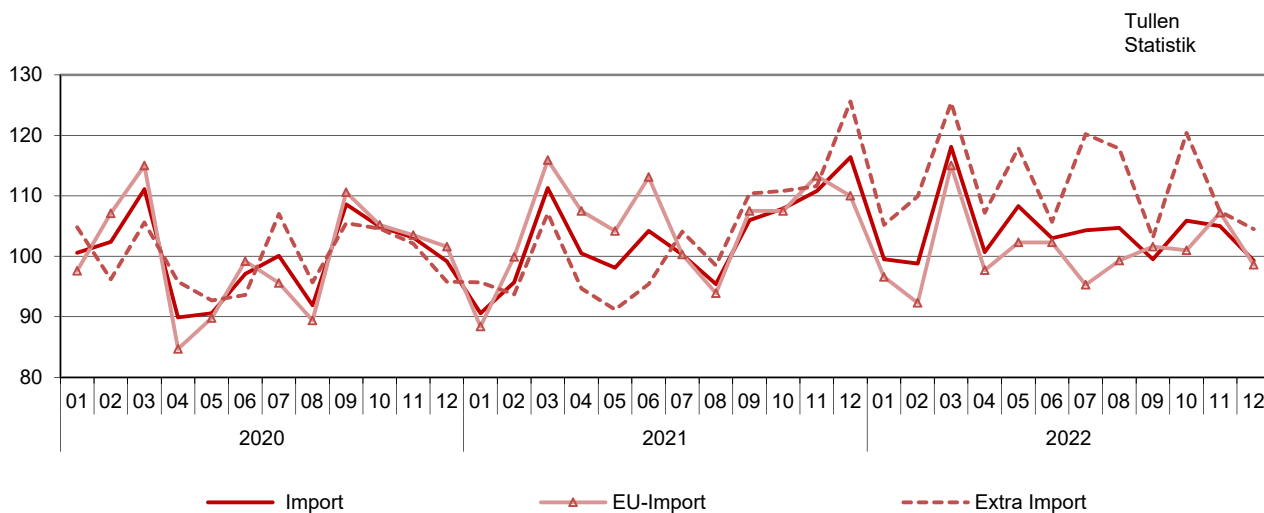
**Figur 6. Importen fördelad enligt makroekonomiska kategorier (BEC) 2019 – 2022**



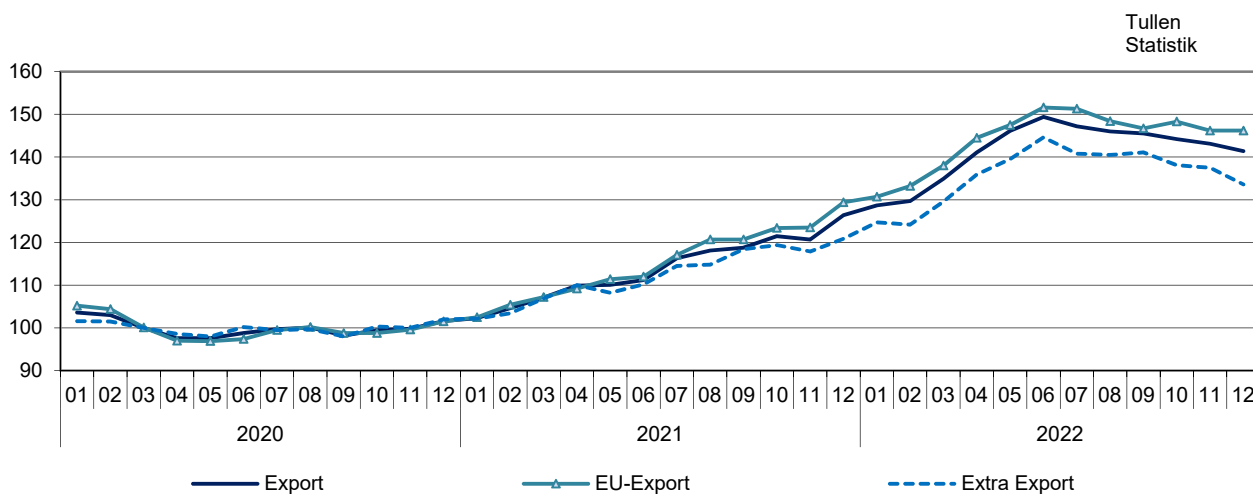
**Figur 7. Volymindex av export månatligen 2020–2022**  
2020 = 100



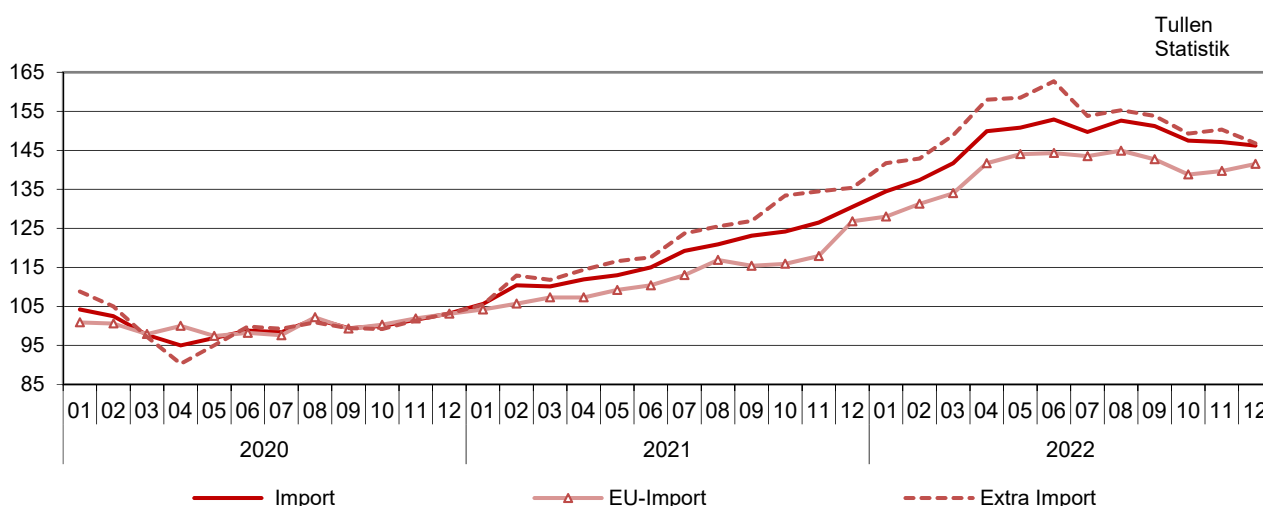
**Figur 8. Volymindex av import månatligen 2020–2022**  
2020 = 100



**Figur 9. Enhetsvärdeindex av export månatligen 2020–2022**  
2020 = 100



**Figur 10. Enhetsvärdeindex av import månatligen 2020–2022**  
2020 = 100



**Tabell 4. Index för utrikeshandel**  
2020=100

	December		Förändring%		Medelvärde *	Förändring %
	2021:12	2022:12	2022:12/ 2022:11	2022:12/ 2021:12		
<b>Volymindex</b>						
Export	121,2	99,8	-14,7	-17,7	99,6	-4,9
EU-export	135,9	101,4	0,8	-25,3	100,6	-6,1
Extra export	104,2	99,0	-29,1	-4,9	99,7	-1,9
Import	116,4	99,3	-5,5	-14,7	103,9	0,8
EU-import	110,0	98,6	-8,0	-10,4	100,8	-4,1
Extra import	125,6	104,5	-2,7	-16,8	112,1	8,5
<b>Enhetsvärdeindex</b>						
Export	126,4	141,4	-1,2	11,8	141,5	24,2
EU-export	129,4	146,2	0,0	13,0	144,4	25,3
Extra export	120,9	133,6	-2,8	10,5	135,8	21,0
Import	130,5	146,2	-0,6	12,0	146,8	24,9
EU-import	126,8	141,5	1,3	11,6	139,5	24,0
Extra import	135,4	146,8	-2,3	8,4	151,8	25,0
<b>Bytesförhållande</b>	96,9	96,7	-0,6	-0,2	96,3	

\* Tolv månaders glidande medelvärde

**Tabell 5. Exporten enligt SITC**

SITC Rev.4	December 2022			Januari-december 2022		
	värde milj. e	andel %	förändr. %	värde milj. e	andel %	förändr. %
<b>Totalexport</b>	<b>6 758</b>	<b>100,0</b>	<b>-8,8</b>	<b>81 727</b>	<b>100,0</b>	<b>18,6</b>
<b>0 Livsmedel och levande djur</b>	<b>155</b>	<b>2,3</b>	<b>16,3</b>	<b>1 913</b>	<b>2,3</b>	<b>22,5</b>
02 Mjölkhushållningsprodukter och ägg	44	0,6	35,9	558	0,7	27,4
05 Frukter och köksväxter	5	0,1	-7,1	74	0,1	16,3
<b>1 Drycker och tobak</b>	<b>16</b>	<b>0,2</b>	<b>11,5</b>	<b>209</b>	<b>0,3</b>	<b>18,6</b>
<b>2 Råvaror utom bränslen</b>	<b>848</b>	<b>12,6</b>	<b>10,1</b>	<b>9 163</b>	<b>11,2</b>	<b>11,5</b>
212 Pälsskinn, oberedda	4	0,1	-51,8	232	0,3	-35,3
24 Trävaror och kork	178	2,6	-26,5	2 816	3,4	1,8
248 Sågade och hyvlade trävaror	158	2,3	-31,0	2 662	3,3	0,0
25 Pappersmassa	292	4,3	13,8	2 878	3,5	10,4
28 Malmer och skrot av metaller	361	5,3	45,1	2 987	3,7	31,8
<b>3 Bränslen, smörjmedel, elström</b>	<b>774</b>	<b>11,5</b>	<b>45,5</b>	<b>8 529</b>	<b>10,4</b>	<b>76,8</b>
33 Mineraloljor och mineraloljeprodukter	663	9,8	52,7	7 453	9,1	80,4
<b>4 Animaliska och vegetabiliska oljor och fetter</b>	<b>3</b>	<b>0,0</b>	<b>51,6</b>	<b>33</b>	<b>0,0</b>	<b>27,3</b>
<b>5 Kemiska ämnen och produkter</b>	<b>620</b>	<b>9,2</b>	<b>-17,4</b>	<b>9 041</b>	<b>11,1</b>	<b>18,9</b>
51+52 Organiska och oorganiska kemiska ämnen	207	3,1	-3,1	2 825	3,5	40,7
54 Medicinska och farmaceutiska produkter	107	1,6	-19,3	1 180	1,4	12,9
57+58 Plaster, obearbetade och bearbetade	138	2,0	-26,5	2 471	3,0	7,6
<b>6 Bearbetade varor enligt materialet</b>	<b>1 566</b>	<b>23,2</b>	<b>-4,5</b>	<b>21 924</b>	<b>26,8</b>	<b>17,9</b>
63 Produkter av trä och kork utom möbler	74	1,1	-19,3	1 193	1,5	18,4
634 Kryssfaner, spån- och fiberskivor o.d.	53	0,8	1,1	776	0,9	22,0
64 Papper, papp och produkter därav	618	9,1	6,7	7 644	9,4	14,4
65 Textilprodukter utom kläder	25	0,4	-6,6	340	0,4	6,0
67 Järn och stål	415	6,1	-18,4	6 481	7,9	22,7
68 Andra metaller	243	3,6	-6,9	3 634	4,4	21,9
69 Arbeten av odla metaller	118	1,7	20,0	1 448	1,8	15,4
<b>7 Maskiner, apparater och transportmedel</b>	<b>2 098</b>	<b>31,0</b>	<b>-28,9</b>	<b>23 176</b>	<b>28,4</b>	<b>8,1</b>
71 Kraftmaskiner och motorer	182	2,7	-3,1	2 248	2,8	20,3
72 Maskiner för särskilda industrier	593	8,8	26,4	5 641	6,9	11,2
74 Industrimaskiner för allmänt bruk	279	4,1	13,2	3 164	3,9	7,5
75 Kontorsmaskiner och adb-maskiner	29	0,4	-32,7	361	0,4	-13,8
76 Telefon-, radio-, tv- o.d. -apparater	69	1,0	-28,2	876	1,1	-4,7
77 Andra elektriska maskiner och apparater	428	6,3	24,3	4 876	6,0	30,7
78 Motorfordon	224	3,3	-47,1	3 881	4,7	-7,4
79 Andra transportmedel	264	3,9	-76,2	1 838	2,2	-9,3
793 Fartyg, båtar och annan flytande materiel	258	3,8	-76,3	1 684	2,1	10,9
<b>8 Diverse färdiga varor</b>	<b>390</b>	<b>5,8</b>	<b>-3,7</b>	<b>4 857</b>	<b>5,9</b>	<b>13,3</b>
82 Möbler	24	0,3	-5,8	285	0,3	23,9
84 Kläder	21	0,3	1,8	300	0,4	19,5
85 Skor	9	0,1	3,9	132	0,2	17,5
87 Instrumentmätare o.d.	235	3,5	-3,7	2 771	3,4	16,6
<b>9 Övriga varor</b>	<b>288</b>	<b>4,3</b>	<b>36,6</b>	<b>2 882</b>	<b>3,5</b>	<b>31,3</b>



**Tabell 6. Importen enligt SITC**

SITC Rev.4	December 2022			Januari-december 2022		
	värde milj. e	andel %	förändr. %	värde milj. e	andel %	förändr. %
<b>Totalimport</b>	<b>7 234</b>	<b>100,0</b>	<b>-5,3</b>	<b>92 366</b>	<b>100,0</b>	<b>26,6</b>
<b>0 Livsmedel och levande djur</b>	<b>417</b>	<b>5,8</b>	<b>5,7</b>	<b>4 948</b>	<b>5,4</b>	<b>19,5</b>
02 Mjölkhushållningsprodukter och ägg	40	0,6	28,2	448	0,5	15,9
05 Frukter och köksväxter	92	1,3	-9,4	1 070	1,2	-1,8
<b>1 Drycker och tobak</b>	<b>68</b>	<b>0,9</b>	<b>11,8</b>	<b>665</b>	<b>0,7</b>	<b>17,6</b>
<b>2 Råvaror utom bränslen</b>	<b>559</b>	<b>7,7</b>	<b>-26,8</b>	<b>8 616</b>	<b>9,3</b>	<b>19,3</b>
212 Pälsskinn, oberedda	46	0,6	-23,5	195	0,2	-16,3
24 Trävaror och kork	51	0,7	-6,6	547	0,6	-21,1
248 Sågade och hyvlade trävaror	4	0,1	-66,3	136	0,1	-24,8
25 Pappersmassa	29	0,4	110,3	225	0,2	114,0
28 Malmer och skrot av metaller	372	5,1	-35,8	6 776	7,3	22,8
<b>3 Bränslen, smörjmedel, elström</b>	<b>1 559</b>	<b>21,6</b>	<b>17,4</b>	<b>18 263</b>	<b>19,8</b>	<b>89,7</b>
33 Mineraloljor och mineraloljeprodukter	924	12,8	48,0	11 977	13,0	86,6
<b>4 Animaliska och vegetabiliska oljor och fetter</b>	<b>59</b>	<b>0,8</b>	<b>20,3</b>	<b>713</b>	<b>0,8</b>	<b>63,6</b>
<b>5 Kemiska ämnen och produkter</b>	<b>680</b>	<b>9,4</b>	<b>-13,1</b>	<b>9 838</b>	<b>10,7</b>	<b>20,0</b>
51+52 Organiska och oorganiska kemiska ämnen	171	2,4	-21,1	2 866	3,1	40,6
54 Medicinska och farmaceutiska produkter	201	2,8	-4,9	2 430	2,6	6,0
57+58 Plaster, obearbetade och bearbetade	133	1,8	-14,0	2 043	2,2	14,5
<b>6 Bearbetade varor enligt materialet</b>	<b>721</b>	<b>10,0</b>	<b>-12,5</b>	<b>11 452</b>	<b>12,4</b>	<b>26,4</b>
63 Produkter av trä och kork utom möbler	19	0,3	-34,0	379	0,4	7,8
634 Kryssfananer, spån- och fiberskivor o.d.	8	0,1	-46,9	193	0,2	3,8
64 Papper, papp och produkter därav	47	0,6	-14,7	700	0,8	15,9
65 Textilprodukter utom kläder	48	0,7	-13,1	757	0,8	3,8
67 Järn och stål	158	2,2	-19,3	2 915	3,2	38,3
68 Andra metaller	124	1,7	-1,9	2 178	2,4	51,3
69 Arbeten av oädla metaller	211	2,9	-14,2	2 802	3,0	18,6
<b>7 Maskiner, apparater och transportmedel</b>	<b>2 233</b>	<b>30,9</b>	<b>-11,3</b>	<b>26 651</b>	<b>28,9</b>	<b>12,9</b>
71 Kraftmaskiner och motorer	193	2,7	23,2	2 532	2,7	33,3
72 Maskiner för särskilda industrier	189	2,6	1,2	2 187	2,4	15,0
74 Industrimaskiner för allmänt bruk	316	4,4	-3,9	3 953	4,3	15,9
75 Kontorsmaskiner och adb-maskiner	127	1,8	-25,0	1 750	1,9	-2,5
76 Telefon-, radio-, tv- o.d. -apparater	194	2,7	-21,7	2 336	2,5	-0,5
77 Andra elektriska maskiner och apparater	515	7,1	-1,2	6 251	6,8	27,5
78 Motorfordon	483	6,7	-12,1	6 565	7,1	3,4
79 Andra transportmedel	190	2,6	-42,5	817	0,9	6,7
793 Fartyg, båtar och annan flytande materiel	166	2,3	-42,7	504	0,5	10,1
<b>8 Diverse färdiga varor</b>	<b>548</b>	<b>7,6</b>	<b>-5,5</b>	<b>7 199</b>	<b>7,8</b>	<b>8,5</b>
82 Möbler	53	0,7	-31,6	881	1,0	1,3
84 Kläder	122	1,7	24,5	1 619	1,8	11,4
85 Skor	26	0,4	18,6	384	0,4	28,9
87 Instrumentmätare o.d.	132	1,8	-3,3	1 460	1,6	7,7
<b>9 Övriga varor</b>	<b>388</b>	<b>5,4</b>	<b>14,2</b>	<b>4 020</b>	<b>4,4</b>	<b>16,4</b>

**Tabell 7. Exporten och importen fördelad enligt produkter efter näringsgren (CPA2015)**

Produkter efter näringsgren	Export 2022				Import 2022			
	December		Januari-december		December		Januari-december	
	värde milj. e	värde milj. e	andel %	förändr. %	värde milj. e	värde milj. e	andel %	förändr. %
<b>Totalexport / totalimport</b>	<b>6 758</b>	<b>81 727</b>	<b>100,0</b>	<b>18,6</b>	<b>7 234</b>	<b>92 366</b>	<b>100</b>	<b>26,6</b>
<b>A Jordbruks-, skogs- och fiskeriprodukter</b>	<b>49</b>	<b>803</b>	<b>1,0</b>	<b>6,7</b>	<b>204</b>	<b>2 187</b>	<b>2,4</b>	<b>10,3</b>
<b>B Produkter från gruvdrift och utvinning av mineral</b>	<b>91</b>	<b>1 135</b>	<b>1,4</b>	<b>8,0</b>	<b>998</b>	<b>13 156</b>	<b>14,2</b>	<b>63,7</b>
061 Råpetroleum	-	0	0,0	21,1	500	6 982	7,6	92,8
<b>C Tillverkade varor</b>	<b>6 225</b>	<b>76 163</b>	<b>93,2</b>	<b>18,3</b>	<b>5 225</b>	<b>68 044</b>	<b>73,7</b>	<b>21,2</b>
<b>10-12 Livsmedel, drycker och tobak</b>	<b>152</b>	<b>1 779</b>	<b>2,2</b>	<b>18,7</b>	<b>398</b>	<b>4 451</b>	<b>4,8</b>	<b>17,9</b>
<b>13-15 Textilier, kläder, läder och lädervaror</b>	<b>58</b>	<b>824</b>	<b>1,0</b>	<b>13,5</b>	<b>196</b>	<b>2 748</b>	<b>3</b>	<b>18,4</b>
<b>16-18 Skogsindustriprodukter</b>	<b>1 148</b>	<b>14 459</b>	<b>17,7</b>	<b>10,9</b>	<b>122</b>	<b>1 656</b>	<b>1,8</b>	<b>9,8</b>
16 Sågvaror och varor av trä	239	3 952	4,8	5,0	43	718	0,8	-8,3
17 Papper, pappers- och pappvaror, massa	909	10 505	12,9	13,3	78	934	1	29,5
<b>19-22 Produkter från kemisk industri</b>	<b>1 337</b>	<b>17 502</b>	<b>21,4</b>	<b>38,1</b>	<b>1 325</b>	<b>17 698</b>	<b>19,2</b>	<b>33,8</b>
19 Stenkols- och petroleumprodukter	602	6 699	8,2	77,3	465	5 415	5,9	87,3
20 Kemikalier och kemiska produkter	515	7 693	9,4	26,5	506	7 560	8,2	29,2
21 Farmaceutiska produkter och läkemedel	114	1 291	1,6	12,8	210	2 488	2,7	7,2
22 Gummi- och plastvaror	106	1 819	2,2	9,1	144	2 234	2,4	3,2
<b>23 Andra icke-metalliska mineraliska produkter</b>	<b>42</b>	<b>651</b>	<b>0,8</b>	<b>8,5</b>	<b>79</b>	<b>1 091</b>	<b>1,2</b>	<b>21,6</b>
<b>24-25 Metaller och metallvaror</b>	<b>1 098</b>	<b>14 320</b>	<b>17,5</b>	<b>25,1</b>	<b>598</b>	<b>10 016</b>	<b>10,8</b>	<b>36,7</b>
24 Metaller	961	12 646	15,5	27,1	379	7 084	7,7	45,9
25 Metallvaror (exkl. maskiner och apparater)	138	1 673	2,0	11,7	219	2 931	3,2	18,6
<b>26-27 Produkter av el- och elektronikindustri</b>	<b>823</b>	<b>9 317</b>	<b>11,4</b>	<b>20,7</b>	<b>995</b>	<b>12 036</b>	<b>13</b>	<b>15,5</b>
26 Datorer, elektronikvaror och optik	398	4 253	5,2	15,1	598	6 864	7,4	9,1
263 Kommunikationsutrustning	52	694	0,8	-8,8	138	1 653	1,8	1,9
27 Elapparater	425	5 064	6,2	25,8	397	5 172	5,6	25,4
<b>28 Maskiner och apparater</b>	<b>945</b>	<b>9 834</b>	<b>12,0</b>	<b>9,5</b>	<b>622</b>	<b>7 772</b>	<b>8,4</b>	<b>18,5</b>
<b>29-30 Transportmedel</b>	<b>487</b>	<b>5 673</b>	<b>6,9</b>	<b>-8,3</b>	<b>717</b>	<b>8 243</b>	<b>8,9</b>	<b>3,6</b>
29 Motorfordon	203	3 567	4,4	-10,0	479	6 847	7,4	0,8
30 Andra transportmedel	284	2 106	2,6	-5,2	238	1 395	1,5	20,3
<b>31-33 Övriga tillverkade varor</b>	<b>134</b>	<b>1 805</b>	<b>2,2</b>	<b>17,3</b>	<b>174</b>	<b>2 333</b>	<b>2,5</b>	<b>7,0</b>
<b>D El, gas, värme, kyla *</b>	<b>108</b>	<b>898</b>	<b>1,1</b>	<b>58,5</b>	<b>298</b>	<b>3 005</b>	<b>3,3</b>	<b>73,7</b>
<b>E-X Övriga produkter</b>	<b>284</b>	<b>2 728</b>	<b>3,3</b>	<b>28,0</b>	<b>508</b>	<b>5 975</b>	<b>6,5</b>	<b>18,9</b>
E 381158 Metallavfall	0	0	0,0	-100,0	0	2	0	-99,9

\* Naturgas B 062

Från och med 2022 års statistik publiceras uppgifter om utrikeshandeln med varor gällande CPA-klassificeringen enbart enligt CPA 2015-klassificering.

**Tabell 8. Importen och exporten fördelad enligt BEC-varuklassificering (Broad Economic Categories)**

BEC Rev.4	December 2022			Januari-december 2022		
	värde milj. e	andel %	förändr. %	värde milj. e	andel %	förändr. %
<b>Totalimport</b>	<b>7 234</b>	<b>100,0</b>	<b>-5,3</b>	<b>92 366</b>	<b>100,0</b>	<b>26,6</b>
1 Livsmedel och drycker	446	6,2	7,0	5 249	5,7	18,9
2 Industrins insatsvaror, inte specificerade annanstans	1 862	25,7	-23,0	28 990	31,4	20,5
3 Driv- och smörjmedel	1 559	21,6	17,7	18 075	19,6	89,7
31 Oraffinerade	750	10,4	16,1	9 601	10,4	98,2
32 Raffinerade	809	11,2	19,3	8 475	9,2	81,0
4 Investeringsvaror, utom sportmedel, och delar och tillbehör	1 663	23,0	14,9	18 170	19,7	22,2
5 Transportmedel, samt delar och tillbehör	661	9,1	-38,1	9 666	10,5	5,1
6 Konsumtionsvaror, inte specificerade annanstans	666	9,2	5,6	8 276	9,0	11,1
61 Varaktiga konsumtionsvaror	134	1,8	-9,3	1 732	1,9	1,8
62 Delvis varaktiga konsumtionsvaror	232	3,2	7,3	3 224	3,5	19,5
63 Icke-varaktiga konsumtionsvaror	300	4,1	12,4	3 319	3,6	8,9
7 Övriga varor	377	5,2	12,5	3 939	4,3	15,4
<b>Totalexport</b>	<b>6 758</b>	<b>100,0</b>	<b>-8,8</b>	<b>81 727</b>	<b>100,0</b>	<b>18,6</b>
1 Livsmedel och drycker	153	2,3	15,6	1 949	2,4	23,8
2 Industrins insatsvaror, inte specificerade annanstans	3 102	45,9	-4,1	41 010	50,2	16,7
3 Driv- och smörjmedel	732	10,8	47,2	7 977	9,8	72,6
31 Oraffinerade	2	0,0	-4,5	128	0,2	244,4
32 Raffinerade	730	10,8	47,4	7 850	9,6	71,2
4 Investeringsvaror, utom sportmedel, och delar och tillbehör	1 786	26,4	16,4	19 286	23,6	16,4
5 Transportmedel, samt delar och tillbehör	568	8,4	-65,3	7 004	8,6	-4,1
6 Konsumtionsvaror, inte specificerade annanstans	235	3,5	-3,0	2 807	3,4	17,7
61 Varaktiga konsumtionsvaror	31	0,5	4,1	355	0,4	0,0
62 Delvis varaktiga konsumtionsvaror	80	1,2	9,8	1 047	1,3	21,7
63 Icke-varaktiga konsumtionsvaror	125	1,8	-11,1	1 406	1,7	20,2
7 Övriga varor	182	2,7	37,8	1 693	2,1	29,4

**Tabell 9. Handelsomsättningen med ländergrupper och länder**

Ursprungs-/ bestämmelse land	Import 2022				Export 2022				Balans 2022		
	December		Januari-december		December		Januari-december		December		Januari-december
	value milj. e	value milj. e	share %	change %	value milj. e	value milj. e	share %	change %	value milj. e	value milj. e	
<b>Totalimport/export</b>	<b>7 234</b>	<b>92 366</b>	<b>100,0</b>	<b>26,6</b>	<b>6 758</b>	<b>81 727</b>	<b>100</b>	<b>18,6</b>	<b>-476</b>	<b>-10 639</b>	
EU	4 139	50 654	54,8	19,8	3 882	46 024	56,3	17,9	-256	-4 630	
Euro område	2 640	32 032	34,7	15,3	2 730	31 661	38,7	14,8	90	-371	
Externhandeln	3 095	41 712	45,2	36,1	2 876	35 703	43,7	19,5	-219	-6 009	
Utvecklingsländer	1 349	17 612	19,1	35,2	1 149	13 090	16	23,0	-200	-4 522	
<b>Europa</b>	<b>5 107</b>	<b>67 883</b>	<b>73,5</b>	<b>21,8</b>	<b>4 707</b>	<b>56 458</b>	<b>69,1</b>	<b>13,2</b>	<b>-399</b>	<b>-11 425</b>	
<b>EU</b>	<b>4 139</b>	<b>50 654</b>	<b>54,8</b>	<b>19,8</b>	<b>3 882</b>	<b>46 024</b>	<b>56,3</b>	<b>17,9</b>	<b>-256</b>	<b>-4 630</b>	
AT Österrike	76	907	1,0	16,2	39	590	0,7	18,5	-37	-317	
BE Belgien	131	1 727	1,9	9,4	255	2 907	3,6	25,9	124	1 180	
BG Bulgarien	9	122	0,1	37,1	10	110	0,1	8,5	0	-12	
CY Cypern	1	14	0,0	3,4	2	29	0	45,3	1	15	
CZ Tjeckien	84	1 107	1,2	8,5	41	562	0,7	28,8	-43	-545	
DE Tyskland	899	11 900	12,9	9,6	606	9 561	11,7	4,5	-294	-2 339	
DK Danmark	144	1 802	2,0	4,9	105	1 450	1,8	17,0	-40	-352	
EE Estland	313	3 445	3,7	42,5	526	3 514	4,3	46,1	213	69	
ES Spanien	166	1 687	1,8	5,8	94	1 267	1,6	24,7	-72	-420	
FR Frankrike	172	2 021	2,2	11,4	205	2 525	3,1	21,4	33	504	
GR Grekland	21	177	0,2	15,4	19	206	0,3	18,0	-2	29	
HU Ungern	38	516	0,6	15,0	18	263	0,3	17,2	-20	-253	
HR Kroatien	2	47	0,1	5,7	7	60	0,1	47,8	5	14	
IE Irland	70	690	0,7	2,2	15	229	0,3	-67,5	-55	-461	
IT Italien	190	2 343	2,5	16,0	181	2 433	3	-17,3	-9	90	
LT Litauen	67	733	0,8	23,4	78	973	1,2	24,7	11	240	
LU Luxemburg	6	119	0,1	27,8	6	47	0,1	26,9	0	-72	
LV Lettland	38	449	0,5	34,4	64	818	1	24,4	26	369	
MT Malta	1	9	0,0	-11,6	2	11	0	-61,6	1	2	
NL Nederländerna	400	4 724	5,1	21,4	589	5 995	7,3	38,0	189	1 272	
PL Polen	247	3 049	3,3	24,5	201	2 492	3	24,0	-46	-557	
PT Portugal	50	544	0,6	14,6	20	243	0,3	24,8	-30	-300	
RO Rumänien	22	329	0,4	7,0	14	243	0,3	46,7	-9	-86	
SE Sverige	951	11 649	12,6	38,3	700	8 780	10,7	23,4	-252	-2 869	
SI Slovenien	12	180	0,2	17,4	9	89	0,1	13,3	-3	-91	
SK Slovakien	27	365	0,4	9,1	21	224	0,3	33,9	-7	-141	
<b>Övriga Europa</b>	<b>968</b>	<b>17 229</b>	<b>18,7</b>	<b>28,2</b>	<b>825</b>	<b>10 434</b>	<b>12,8</b>	<b>-3,8</b>	<b>-143</b>	<b>-6 795</b>	
CH Schweiz	77	817	0,9	34,2	120	1 460	1,8	20,7	43	643	
GB Storbritannien	163	2 201	2,4	60,1	166	2 927	3,6	14,3	4	725	
XI Nordirland	1	22	0,0	-24,4	5	60	0,1	21,5	4	39	
IS Island	1	31	0,0	57,2	5	79	0,1	59,9	3	48	
NO Norge	437	6 399	6,9	277,1	198	2 286	2,8	30,9	-239	-4 113	
RU Ryssland	184	6 248	6,8	-27,5	177	2 090	2,6	-44,1	-7	-4 158	
TR Turkiet	73	990	1,1	36,0	111	1 129	1,4	18,8	38	138	
UA Ukraina	5	88	0,1	-17,8	21	147	0,2	-38,4	15	59	
<b>Nordafrika</b>	<b>44</b>	<b>180</b>	<b>0,2</b>	<b>78,9</b>	<b>91</b>	<b>807</b>	<b>1</b>	<b>15,6</b>	<b>47</b>	<b>626</b>	
EG Egypten	40	104	0,1	139,8	55	475	0,6	18,0	16	372	
MA Marocko	3	59	0,1	52,4	11	141	0,2	20,6	8	82	
<b>Övriga Afrika</b>	<b>78</b>	<b>1 155</b>	<b>1,2</b>	<b>73,1</b>	<b>70</b>	<b>1 012</b>	<b>1,2</b>	<b>36,8</b>	<b>-8</b>	<b>-143</b>	
ZA Sydafrika	44	299	0,3	52,1	33	464	0,6	27,3	-11	165	
<b>Mellersta Östern</b>	<b>24</b>	<b>478</b>	<b>0,5</b>	<b>222,5</b>	<b>74</b>	<b>1 080</b>	<b>1,3</b>	<b>30,8</b>	<b>50</b>	<b>602</b>	
AE Arabemiraten	1	24	0,0	59,3	15	308	0,4	79,7	14	284	
IL Israel	7	100	0,1	52,9	16	225	0,3	16,8	9	125	
SA Saudiarabien	1	31	0,0	3,7	24	297	0,4	-0,4	23	265	
<b>Övriga Asien</b>	<b>1 156</b>	<b>14 863</b>	<b>16,1</b>	<b>30,8</b>	<b>908</b>	<b>9 974</b>	<b>12,2</b>	<b>15,7</b>	<b>-248</b>	<b>-4 888</b>	
CN Kina	617	8 468	9,2	28,3	425	4 035	4,9	11,3	-192	-4 432	
HK Hong Kong	3	101	0,1	63,0	6	95	0,1	-29,7	3	-6	
ID Indonesien	18	242	0,3	27,2	38	283	0,3	22,2	20	40	
IN Indien	36	637	0,7	53,3	76	765	0,9	41,1	40	128	
JP Japan	81	957	1,0	22,2	121	1 786	2,2	11,7	40	829	
KR Sydkorea	59	763	0,8	10,2	66	980	1,2	28,4	7	217	
KZ Kazachstan	24	179	0,2	>999	37	249	0,3	142,8	14	69	
MY Malaysia	30	495	0,5	2,0	13	181	0,2	29,5	-17	-314	
PH Filippinerna	11	198	0,2	23,8	10	145	0,2	-19,1	-2	-53	
SG Singapore	42	284	0,3	14,1	17	197	0,2	8,5	-24	-86	
TH Thailand	32	495	0,5	56,4	18	247	0,3	5,1	-14	-248	
TW Taiwan	118	897	1,0	81,9	22	258	0,3	-15,1	-96	-639	
<b>Nordamerika</b>	<b>580</b>	<b>4 947</b>	<b>5,4</b>	<b>73,7</b>	<b>665</b>	<b>8 781</b>	<b>10,7</b>	<b>60,3</b>	<b>85</b>	<b>3 835</b>	
CA Canada	36	832	0,9	64,8	92	1 027	1,3	26,0	56	196	
US USA	544	4 114	4,5	75,6	573	7 750	9,5	66,4	29	3 636	
<b>Mellanamerika</b>	<b>31</b>	<b>496</b>	<b>0,5</b>	<b>-11,7</b>	<b>43</b>	<b>767</b>	<b>0,9</b>	<b>42,0</b>	<b>11</b>	<b>270</b>	
MX Mexiko	24	285	0,3	-18,5	34	622	0,8	90,5	11	337	
<b>Sydamerika</b>	<b>137</b>	<b>1 692</b>	<b>1,8</b>	<b>40,3</b>	<b>134</b>	<b>1 917</b>	<b>2,3</b>	<b>40,7</b>	<b>-3</b>	<b>225</b>	
AR Argentina	2	18	0,0	23,8	4	390	0,5	316,8	2	372	
BR Brasilien	71	854	0,9	89,3	81	839	1	64,5	10	-15	
CL Chile	3	86	0,1	-71,8	24	279	0,3	28,7	22	193	
CO Colombia	14	296	0,3	294,8	5	131	0,2	9,9	-8	-165	
<b>Oceanien</b>	<b>77</b>	<b>672</b>	<b>0,7</b>	<b>112,2</b>	<b>66</b>	<b>931</b>	<b>1,1</b>	<b>21,2</b>	<b>-10</b>	<b>259</b>	
AU Australien	63	544	0,6	109,4	58	831	1	21,4	-6	287	

**Tabell 10. Volymindex, export 2020=100**

Produkter efter näringsgren (CPA2015)	December	Förändr.	Förändr.	Effekt*	Medeltal**	Förändring	Andel
	2022:12	% 2022:12/ 2022:11	% 2022:12/ 2021:12	%-enhet 2022:12/ 2021:12	2022:01- 2022:12	% 2022:01-2022:12/ 2021:01-2021:12	% 2021
Totalexport	99,8	-14,7	-17,7	-17,70	99,6	-4,9	1000,0
01 Jordbruks- och jaktprodukter	35,6	-52,0	-42,4	-0,15	89,8	-24,6	7,5
10 Livsmedel	93,9	-1,9	6,2	0,10	93,6	-5,0	19,0
11 Drycker	123,6	-19,8	3,8	0,01	130,2	10,8	2,7
13 Textilvaror	81,3	-10,1	-15,2	-0,07	95,7	-8,7	5,0
14 Kläder	83,2	-34,1	-5,5	-0,02	95,6	2,4	3,5
15 Läder, läder- och skinnvaror	95,9	-19,5	-9,0	-0,02	113,4	3,0	2,3
16 Trä och trävaror	94,9	-13,1	-9,7	-0,40	103,7	-6,1	54,6
171 Massa, papper och papp	85,2	-3,8	-18,7	-2,31	88,9	-15,9	130,8
172 Varor av papper eller papp	92,3	-15,5	-9,4	-0,04	106,8	5,9	3,9
19 Stenkolsprodukter och raffinerade petroleumprodukter	91,0	9,7	17,2	0,70	77,1	0,0	54,7
20 Kemikalier och kemiska produkter	90,7	-12,8	-23,1	-2,02	105,7	-2,6	88,8
21 Farmaceutiska basprodukter och läkemedel	107,1	15,3	-10,2	-0,18	93,3	-18,1	16,3
22 Gummi- och plastvaror	66,8	-25,6	-32,4	-0,69	101,9	-7,3	24,2
23 Andra icke-metalliska mineraliska produkter	85,1	-26,3	-9,0	-0,07	114,0	-1,7	8,3
241 Järn och stål samt ferrolegeringar	84,3	-11,2	-22,9	-1,29	98,4	-12,2	67,9
244 Andra metaller än järn	107,2	-7,0	19,2	1,02	94,1	1,5	66,4
25 Metallvaror	103,0	-12,8	10,4	0,18	106,1	-1,6	20,0
26 Datorer, elektronikvaror och optik	135,5	-4,3	7,8	0,47	123,3	10,6	53,5
27 Elapparatur	128,7	-11,7	12,2	0,76	134,1	24,7	59,2
28 Maskiner och apparater	116,8	0,1	5,7	0,78	104,2	-0,1	129,3
29 Motorfordon och släpfordon	65,3	-40,5	-50,2	-3,49	99,4	-12,5	57,5
38 Avfallshanteringstjänster	143,3	25,6	30,8	0,21	111,6	11,8	0,3
58 Förlagstjänster	116,2	13,5	21,6	0,00	111,6	7,9	0,5

\*Effekt av förändringen av subindex på förändringen av totalindex

\*\* Tolv månaders glidande medelvärde

**Tabell 11. Volymindex, import 2020=100**

Produkter efter näringsgren (CPA2015)	December	Förändr.	Förändr.	Effekt*	Medeltal**	Förändring	Andel
	2022:12	%	%	%-enhet	2022:01- 2022:12	%	%
		2022:12/ 2022:11	2022:12/ 2021:12	2022:12/ 2021:12	2022:01- 2022:12	2022:01-2022:12/ 2021:01-2021:12	2021
Totalimport	99,3	-5,5	-14,7	-14,70	103,9	0,8	1000,0
01 Jordbruks- och jaktprodukter	111,0	31,9	-16,9	-0,58	96,0	-6,2	19,2
061 Råpetroleum	89,7	34,1	10,1	0,56	85,6	17,5	49,2
07 Metallmalmer	94,4	2,3	-25,1	-1,27	117,5	-0,9	39,7
10 Livsmedel	89,5	0,3	-6,6	-0,43	90,0	-3,5	44,0
13 Textilvaror	59,5	-14,7	-19,5	-0,24	75,1	-12,1	9,4
14 Kläder	93,2	-0,9	26,7	0,49	99,9	12,3	15,8
15 Läder, läder- och skinnvaror	90,6	-17,1	13,1	0,08	112,4	15,0	5,7
16 Trä och trävaror	50,1	-25,5	-44,8	-0,57	74,1	-24,8	10,7
19 Stenkolsprodukter och raffinerade petroleumprodukter	122,6	1,5	30,7	1,19	115,0	19,7	39,7
20 Kemikalier och kemiska produkter	98,9	-13,8	-11,0	-1,18	112,6	6,6	80,6
21 Farmaceutiska basprodukter och läkemedel	99,1	4,6	0,1	0,00	95,6	-5,0	31,3
22 Gummi- och plastvaror	73,9	-20,0	-20,0	-0,69	100,3	-9,7	29,7
23 Andra icke-metalliska mineraliska produkter	87,9	-24,2	-12,5	-0,22	107,0	2,3	12,2
241 Järn och stål samt ferrolegeringar	66,9	0,4	-28,6	-0,68	105,4	-0,6	21,0
244 Andra metaller än järn	84,7	-29,8	-29,4	-1,64	117,3	25,4	37,5
25 Metallvaror	107,8	-7,8	-24,5	-1,36	122,9	-1,6	33,1
26 Datorer, elektronikvaror och optik	114,4	-3,8	-19,9	-3,19	110,5	-5,3	86,2
27 Elapparatur	116,4	-17,2	-9,3	-0,87	128,3	10,8	57,0
28 Maskiner och apparater	115,6	-12,8	-3,7	-0,52	124,4	9,1	88,9
29 Motorfordon och släpfordon	84,0	-21,1	-26,1	-3,55	104,6	-7,1	93,3
35 El, gas, värme och kyla	70,9	-34,5	-47,7	-1,01	94,8	-18,1	23,8
38 Avfallshanteringstjänster	216,6	167,9	99,3	1,86	131,5	24,9	0,4

\* Effekt av förändringen av subindex på förändringen av totalindex

\*\* Tolv månaders glidande medelvärde

**Tabell 12. Enhetsvärdeindex, export 2020=100**

Produkter efter näringsgren (CPA2015)	December 2022:12	Förändr.	Förändr.	Effekt*	Medeltal** 2022:01- 2022:12	Förändring	Andel ‰
		% 2022:12/ 2022:11	% 2022:12/ 2021:12	%-enhet 2022:12/ 2021:12		% 2022:01-2022:12/ 2021:01-2021:12	
Totalexport	141,4	-1,2	11,8	11,80	141,5	24,2	1000,0
01 Jordbruks- och jaktprodukter	140,6	-10,7	15,6	0,09	127,0	6,9	7,5
10 Livsmedel	134,8	-1,9	24,2	0,42	127,8	22,7	19,0
11 Drycker	107,3	-4,4	5,9	0,01	109,4	8,9	2,7
13 Textilvaror	117,8	1,2	11,9	0,04	112,8	9,4	5,0
14 Kläder	115,0	-6,5	9,7	0,03	114,2	11,2	3,5
15 Läder, läder- och skinnvaror	123,4	-1,3	11,0	0,02	116,1	8,5	2,3
16 Trä och trävaror	124,6	-4,6	-19,5	-0,99	156,4	10,4	54,6
171 Massa, papper och papp	163,2	-4,2	34,3	4,09	148,4	32,7	130,8
172 Varor av papper eller papp	144,1	1,6	28,4	0,10	129,5	22,6	3,9
19 Stenkolsprodukter och raffinerade petroleumprodukter	226,6	-6,9	37,2	2,74	247,3	78,8	54,7
20 Kemikalier och kemiska produkter	142,0	-1,8	10,6	0,85	151,0	29,3	88,8
21 Farmaceutiska basprodukter och läkemedel	137,5	-8,8	-9,7	-0,18	148,7	37,3	16,3
22 Gummi- och plastvaror	135,9	-2,8	21,6	0,43	127,0	17,5	24,2
23 Andra icke-metalliska mineraliska produkter	122,8	-1,0	17,0	0,11	116,5	14,0	8,3
241 Järn och stål samt ferrolegeringar	165,8	0,1	7,1	0,47	180,3	39,2	67,9
244 Andra metaller än järn	156,5	-1,9	4,3	0,32	167,3	30,8	66,4
25 Metallvaror	121,4	5,0	13,5	0,22	114,6	11,4	20,0
26 Datorer, elektronikvaror och optik	110,4	3,5	-3,0	-0,14	107,3	4,3	53,5
27 Elapparatur	108,6	1,5	7,2	0,33	101,0	-2,3	59,2
28 Maskiner och apparater	117,6	-0,5	12,1	1,34	113,1	9,3	129,3
29 Motorfordon och släpfordon	106,1	4,8	1,7	0,07	102,0	2,7	57,5
38 Avfallshanteringstjänster	177,3	4,2	11,6	0,09	177,5	27,6	0,3
58 Förlagstjänster	131,3	5,6	18,7	0,00	117,4	14,2	0,5

\*Effekt av förändringen av subindex på förändringen av totalindex

\*\* Tolv månaders glidande medelvärde

**Tabell 13. Enhetsvärdeindex, import 2020=100**

Produkter efter näringsgren (CPA2015)	December	Förändr.	Förändr.	Effekt*	Medeltal**	Förändring	Andel
	2022:12	%	%	%-enhet	2022:01- 2022:12	%	%
		2022:12/ 2022:11	2022:12/ 2021:12	2022:12/ 2021:12		2022:01-2022:12/ 2021:01-2021:12	2021
Totalimport	146,2	-0,6	12,0	12,00	146,8	24,9	1000,0
01 Jordbruks- och jaktprodukter	125,3	-7,3	3,4	0,05	128,2	15,6	19,2
061 Råpetroleum	224,5	-17,0	23,6	1,50	269,6	65,1	49,2
062 Naturgas	790,8	-14,1	59,4	1,61	849,1	229,2	14,0
07 Metallmalmer	124,7	-2,8	-6,2	-0,19	145,9	9,2	39,7
10 Livsmedel	134,6	-0,2	22,5	0,92	125,9	20,6	44,0
13 Textilvaror	122,5	-2,7	10,5	0,10	120,2	16,0	9,4
14 Kläder	115,2	-3,9	5,3	0,08	111,0	9,0	15,8
15 Läder, läder- och skinnvaror	112,7	-5,5	3,1	0,01	111,7	6,9	5,7
16 Trä och trävaror	154,2	-2,8	22,8	0,22	146,0	23,8	10,7
19 Stenkolsprodukter och raffinerade petroleumprodukter	235,5	-0,6	37,7	1,52	244,3	56,2	39,7
20 Kemikalier och kemiska produkter	133,2	-3,6	-0,3	-0,03	144,2	19,8	80,6
21 Farmaceutiska basprodukter och läkemedel	122,1	-9,5	2,3	0,06	126,2	17,5	31,3
22 Gummi- och plastvaror	130,0	0,3	14,3	0,34	123,1	13,4	29,7
23 Andra icke-metalliska mineraliska produkter	130,7	4,2	19,9	0,20	122,0	19,0	12,2
241 Järn och stål samt ferrolegeringar	179,8	-1,4	4,7	0,10	191,4	40,7	21,0
244 Andra metaller än järn	155,9	-3,9	-2,3	-0,09	171,5	16,5	37,5
25 Metallvaror	128,5	-0,4	17,7	0,42	125,7	20,3	33,1
26 Datorer, elektronikvaror och optik	115,8	-1,0	9,5	0,64	112,9	14,2	86,2
27 Elapparatur	116,5	0,2	10,7	0,46	112,9	11,5	57,0
28 Maskiner och apparater	116,8	3,1	9,8	0,67	111,1	8,3	88,9
29 Motorfordon och släpfordon	118,3	3,5	10,9	0,78	112,4	7,8	93,3
35 El, gas, värme och kyla	806,5	28,0	40,1	2,04	518,2	123,8	23,8
38 Avfallshanteringstjänster	170,2	-20,4	1,3	0,02	168,0	17,5	0,4

\* Effekt av förändringen av subindex på förändringen av totalindex

\*\* Tolv månaders glidande medelvärde



Månadsstatistik om utrikeshandel med varor, december 2022  
2022:K12SV, 28.2.2023

Förfrågningar:

Kaarna, Anssi tfn 040 332 8153

Telasuo, Christina tfn 040 332 1828

E-post: [fornamn.efternamn@tulli.fi](mailto:fornamn.efternamn@tulli.fi)

Preliminär statistik och månadsstatistik om utrikeshandel med varor för januari 2023  
har följande publiceringsdatum:

Preliminär statistik 2023:E01 8.3.2023

Månadsstatistik 2023:K01 29.3.2023

Mer specifika uppgifter om länder och varor samt logistikstatistik finns att få gratis via  
Uljas-statistikdatabas (ULJAS) [uljas.tulli.fi](http://uljas.tulli.fi)

ISSN 1796-0479 = Finlands officiella statistik (pdf)

ISSN 2342-2327 = Månadsstatistik om utrikeshandel med varor (online)

Kontaktuppgifter:

Tullen  
Statistik

Semaforbron 12  
PB 512  
00101 Helsingfors

Växel 0295 5200  
Statistikservice 0295 52335  
[statistik@tulli.fi](mailto:statistik@tulli.fi)