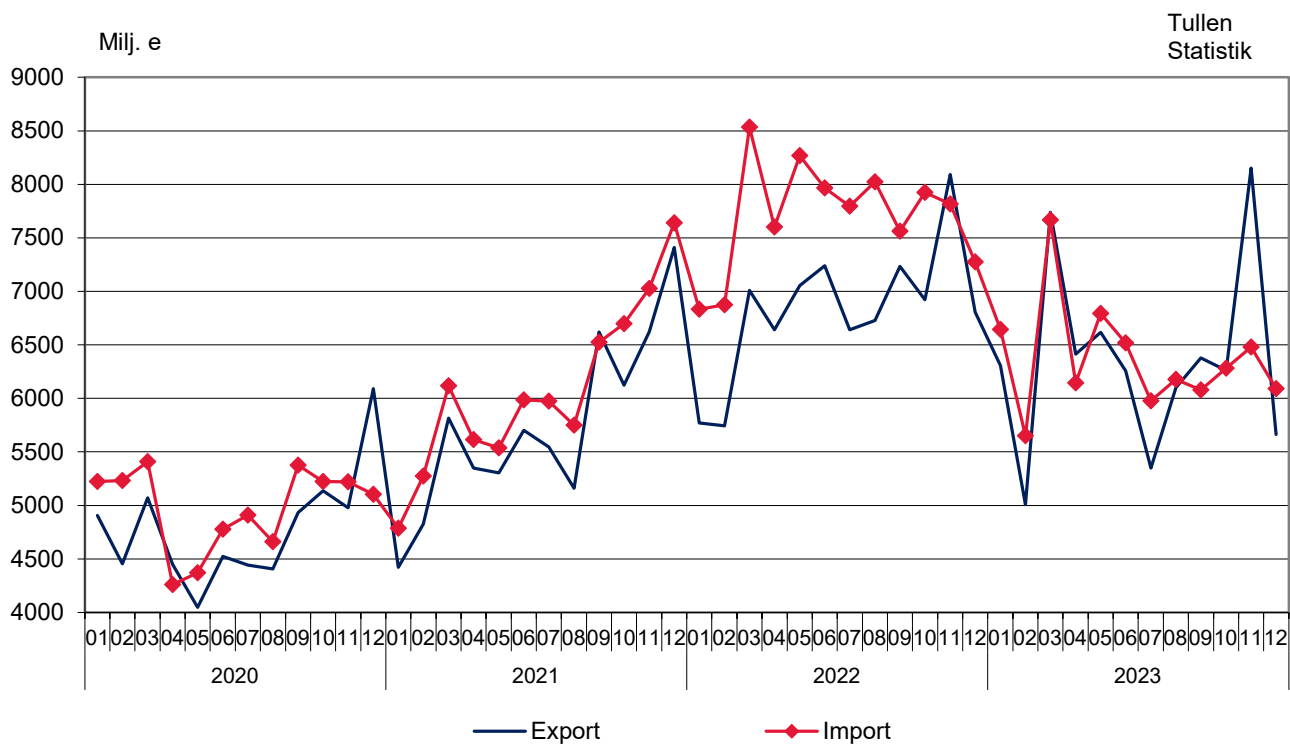


Månadsstatistik om utrikeshandel med varor

December 2023

Figur 1. Finlands export och import 2020 – 2023



Helsingfors 28.2.2024. Fritt för publicering kl. 9.00.

Uppgifterna kan citeras med uppgivande av Tullen som källa.

Både exportvolymen och importvolymen minskade i december

Värdet på Finlands export av varor minskade med 16,8 procent i december jämfört med samma månad föregående år enligt Tullens utrikeshandelsstatistik. Värdet på exporten var 5,7 miljarder euro. Exportvolymen minskade med 10,8 procent och exportpriserna sjönk med 5,8 procent jämfört med motsvarande månad föregående år. Värdet på importen minskade med 16,3 procent i december till 6,1 miljarder euro. Importpriserna sjönk med 7,4 procent och importvolymen minskade med 9,2 procent jämfört med december förra året. Under år 2023 minskade det totala värdet av exporten med 6,9 procent och av importen med 17,3 procent jämfört med föregående år. Utvecklingen av exportens volym under 2023 var -2,7 procent (12-månaders glidande medelvärde januari 2023 - december 2023). Importens motsvarande volymändring var -10,5 procent.

I december 2023 visade handelsbalansen ett underskott på 428 miljoner euro. Under hela året 2023 hade handelsbalansen ett sammanlagt underskott på 263 miljoner euro. Det sammanlagda överskottet i handelsbalans per varugrupp för industrimaskiner och utrustning ökade jämfört med december föregående år. Överskottet i handeln med metaller och metallprodukter ökade också. Överskottet i både den mekaniska och den kemiska skogsindustrins produkter minskade. Underskottet ökade i handeln med transportmedel. Underskottet minskade i handeln med råolja och raffinerade petroleumprodukter samt elektriska maskiner och utrustning.

Då exportpriserna sjönk mindre än importpriserna, förbättrades utrikeshandelns bytesförhållande i december jämfört med året innan. Index talet låg på 98,3 då det i december föregående år låg på 96,7. Bytesförhållandet försämrades från november 2023.

Värdet på exportens huvudvarugrupper minskade i december

Värdet på exporten av investeringsvaror minskade med 17,3 procent i december jämfört med samma period året innan. Exportvärdet gällande industrins insatsvaror sjönk med 14,6 procent. Värdet på exporten av driv- och smörjmedel gick ned med 21,6 procent. Värdet på exporten av konsumtionsvaror minskade med 5,2 procent och exporten av livsmedel och drycker minskade med 9,1 procent. Värdet på exporten av transportmedel och delar minskade med 29,3 procent.

Importen av industrins insatsvaror minskade med 21,6 procent och importen av investeringsvaror med 21,1 procent i december. Importen av transportmedel ökade med 45,7 procent. Värdet på importen av driv- och smörjmedel sjönk med 34,4 procent. Importvärdet av konsumtionsvaror gick ned med 16,5 procent och importvärdet på livsmedel och drycker minskade med 8,1 procent i december.

Både internhandeln och externhandeln sjönk i december

Värdet på exporten till EU-länderna minskade med 17,6 procent och exporten till länder utanför EU med 15,7 procent i december. Importen från EU-länderna minskade med 20,7 procent och importen från länder utanför EU med 10,4 procent. Under hela året 2023 sjönk den totala exporten till EU-länderna med 6,4 procent och exporten till länder utanför EU med 7,5 procent. Under samma period minskade importen från EU-länderna med 13,1 procent och från länderna utanför EU med 22,3 procent.

Tabell 1. Totalutveckling (miljoner euro)

	December		Förändring %	Januari-december		Förändring %
	2022	2023		2022	2023	
Export (fob)	6 806	5 663	-16,8	81 885	76 245	-6,9
Import (cif)	7 275	6 092	-16,3	92 469	76 508	-17,3
Handelsbalans	-469	-428		-10 585	-263	

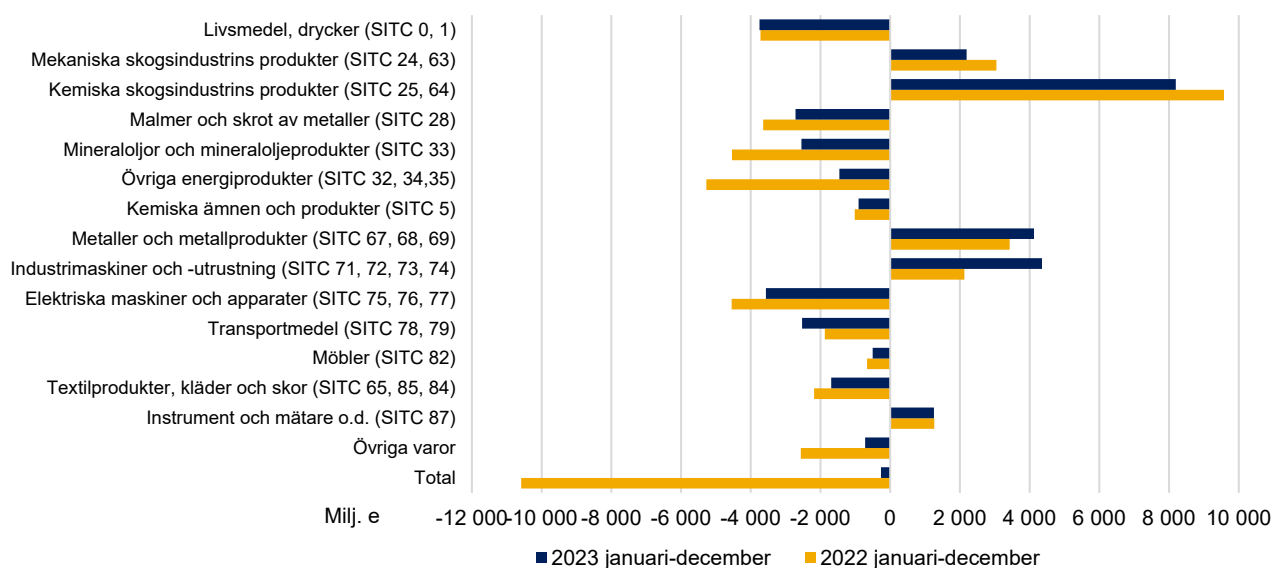
Tabell 2. Index för utrikeshandel

2020=100	December		Förändring %		Medelvärde *	Förändring %
	2022:12	2023:12	2023:12/ 2023:11	2023:12/ 2022:12		
Volymindex						
Export	99,8	89,0	-27,4	-10,8	96,9	-2,7
Import	99,3	90,1	-5,7	-9,2	93,0	-10,5
Enhetsvärdeindex						
Export	141,4	133,1	-4,2	-5,8	136,3	-3,6
Import	146,2	135,4	0,0	-7,4	136,0	-7,4

* Tolv månaders glidande medelvärde

Figur 2. Handelsbalans (miljoner euro) i kombinerade SITC-klassificerade varugrupper i januari-december 2022 och 2023

Tullen
Statistik



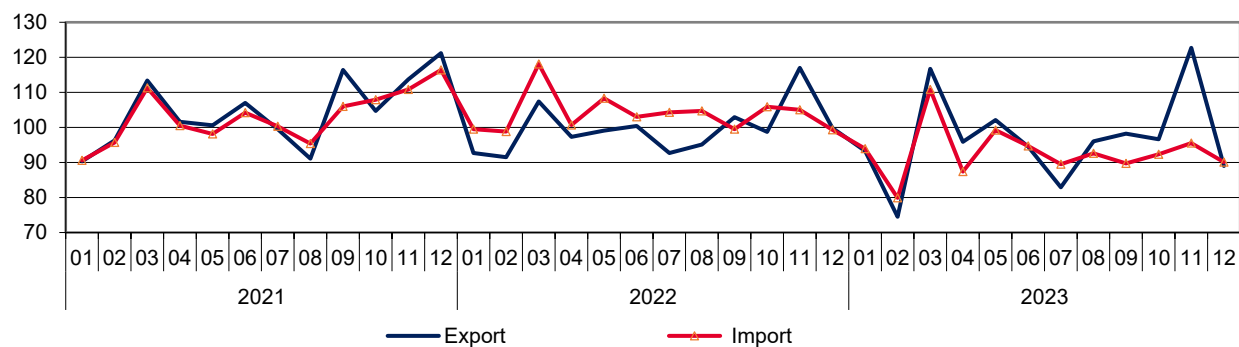
Tabell 3. Handelsbalans (miljoner euro) i kombinerade SITC-klassificerade varugrupper i januari-december 2022 och 2023

	Balans 2022 (01-12)	Balans 2023 (01-12)	Andel av exporten % 2023 (01-12)*	Andel av importen % 2023 (01-12)*
Livsmedel, drycker (SITC 0, 1)	-3 721	-3 747	2,7	7,6
Mekaniska skogsindustrins produkter (SITC 24, 63)	3 046	2 190	3,9	1,1
Kemiska skogsindustrins produkter (SITC 25, 64)	9 575	8 195	11,8	1,1
Malmer och skrot av metaller (SITC 28)	-3 643	-2 715	3,0	6,6
Mineraloljor och mineraloljeprodukter (SITC 33)	-4 539	-2 547	8,6	11,9
Övriga energiprodukter (SITC 32, 34,35)	-5 274	-1 458	0,9	2,8
Kemiska ämnen och produkter (SITC 5)	-1 015	-906	10,2	11,3
Metaller och metallprodukter (SITC 67, 68, 69)	3 429	4 126	13,4	8,0
Industrimaskiner och -utrustning (SITC 71, 72, 73, 74)	2 130	4 355	16,8	11,0
Elektriska maskiner och apparater (SITC 75, 76, 77)	-4 550	-3 566	8,7	13,3
Transportmedel (SITC 78, 79)	-1 874	-2 529	7,3	10,6
Möbler (SITC 82)	-665	-502	0,4	1,0
Textilprodukter, kläder och skor (SITC 65, 85, 84)	-2 184	-1 693	1,0	3,2
Instrument och mätare o.d. (SITC 87)	1 266	1 254	3,7	2,1
Övriga varor	-2 565	-719	7,5	8,4
Total	-10 585	-263	100,0	100,0

* Andel av den totala importen / exporten

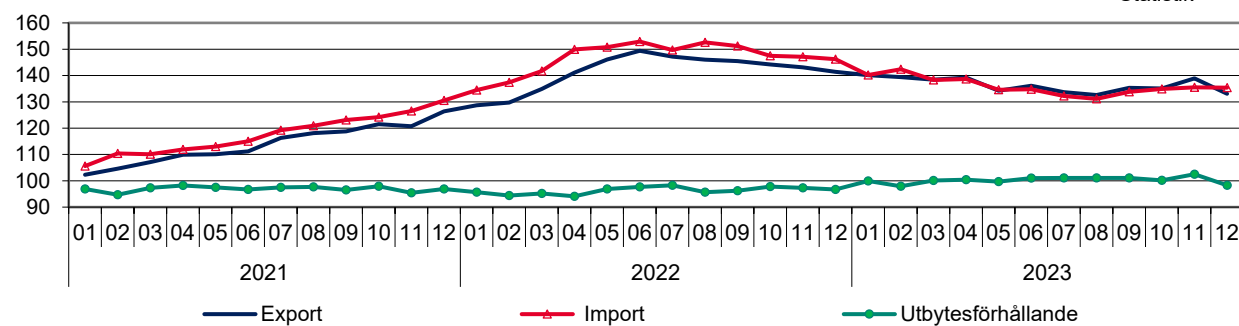
Figur 3. Volymindex 2021–2023
2020 = 100

Tullen
Statistik

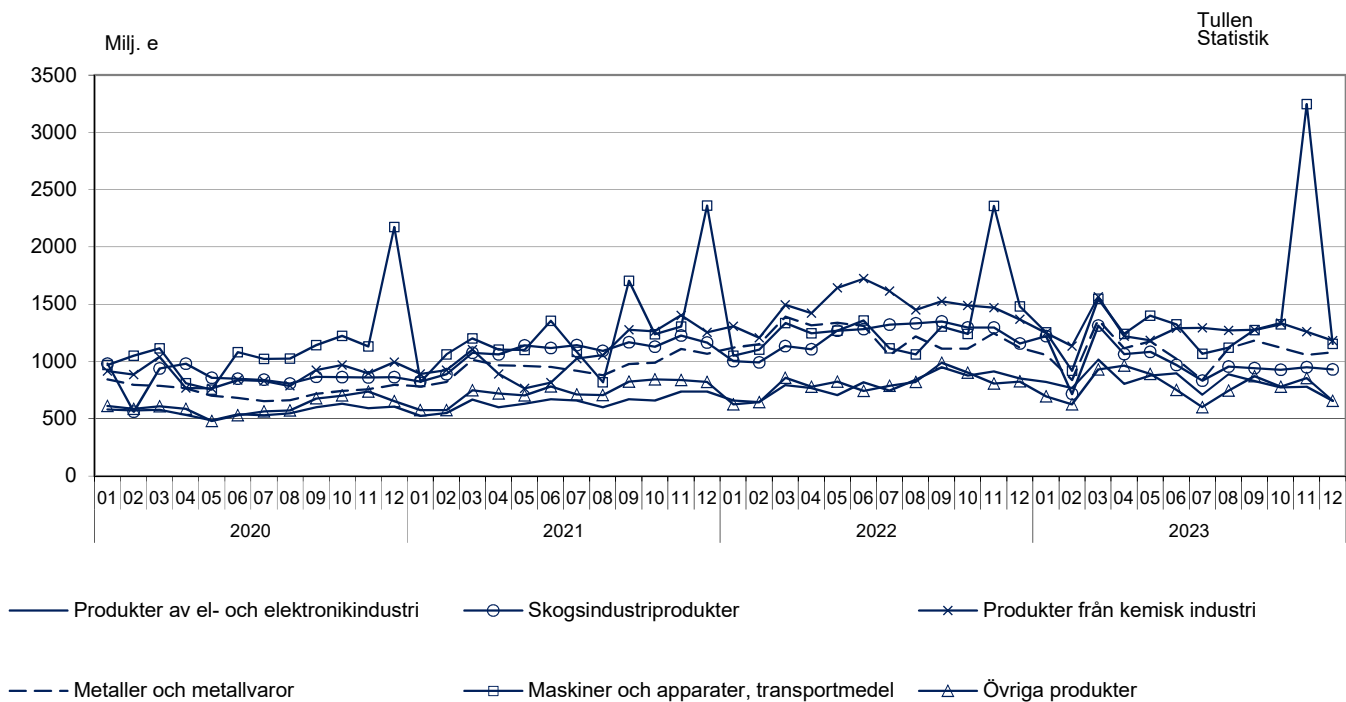


Figur 4. Enhetsvärdeindex och bytesförhållande 2021–2023
2020 = 100

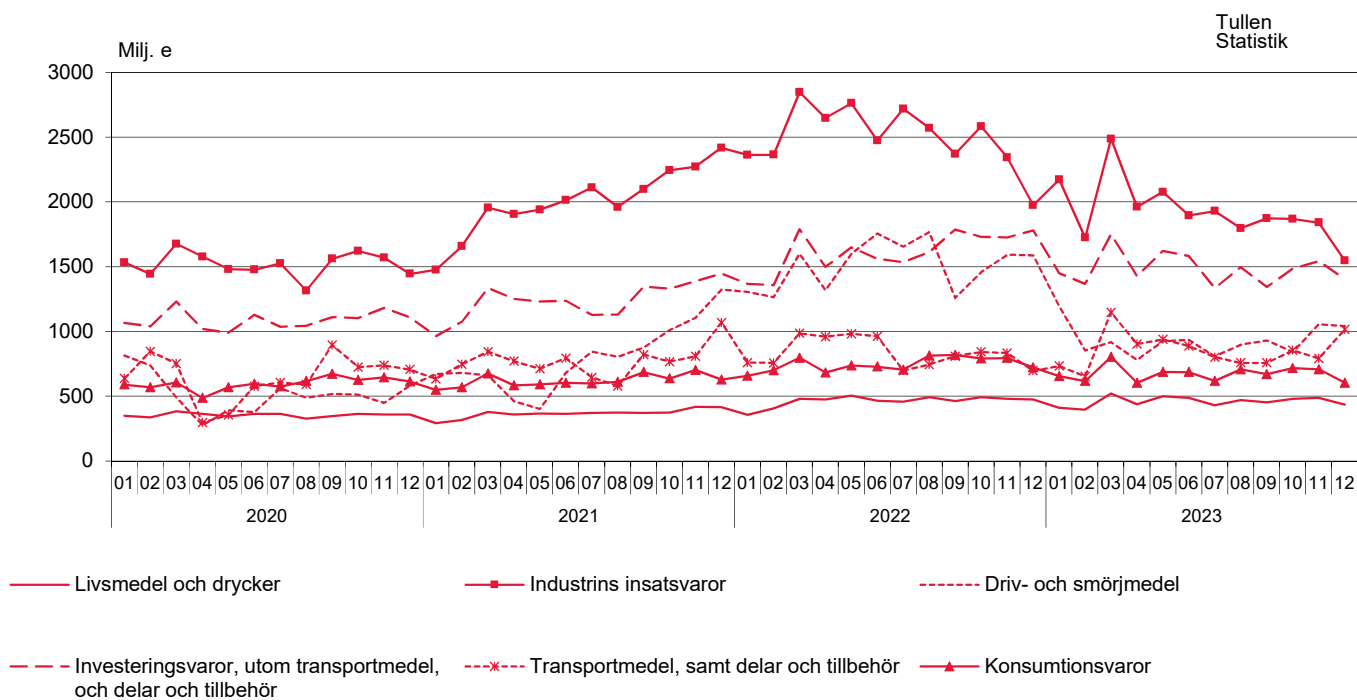
Tullen
Statistik



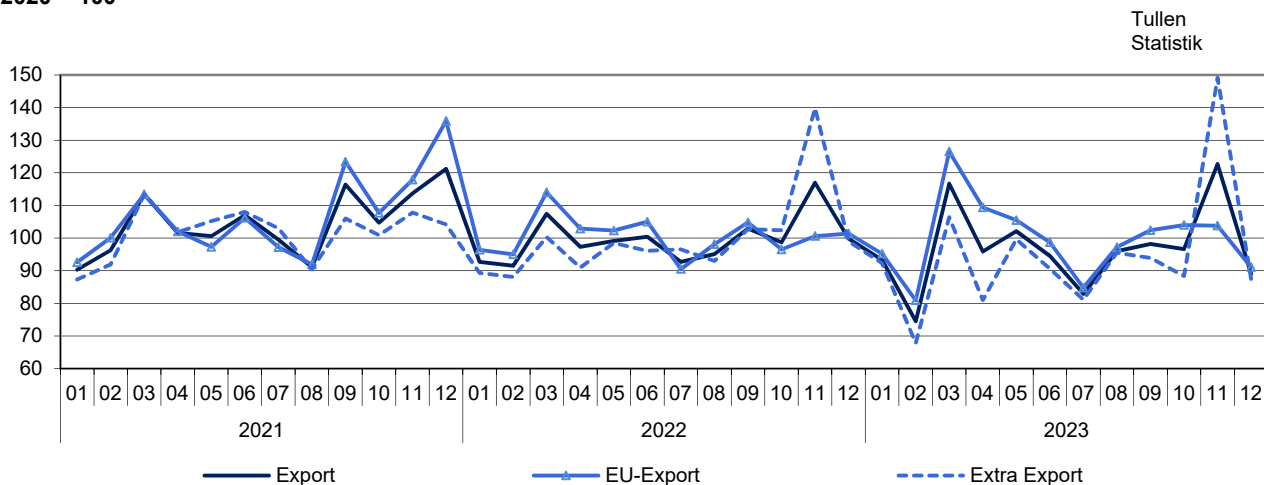
Figur 5. Exporten fördelad enligt produkter efter näringsgren (CPA) 2020 – 2023



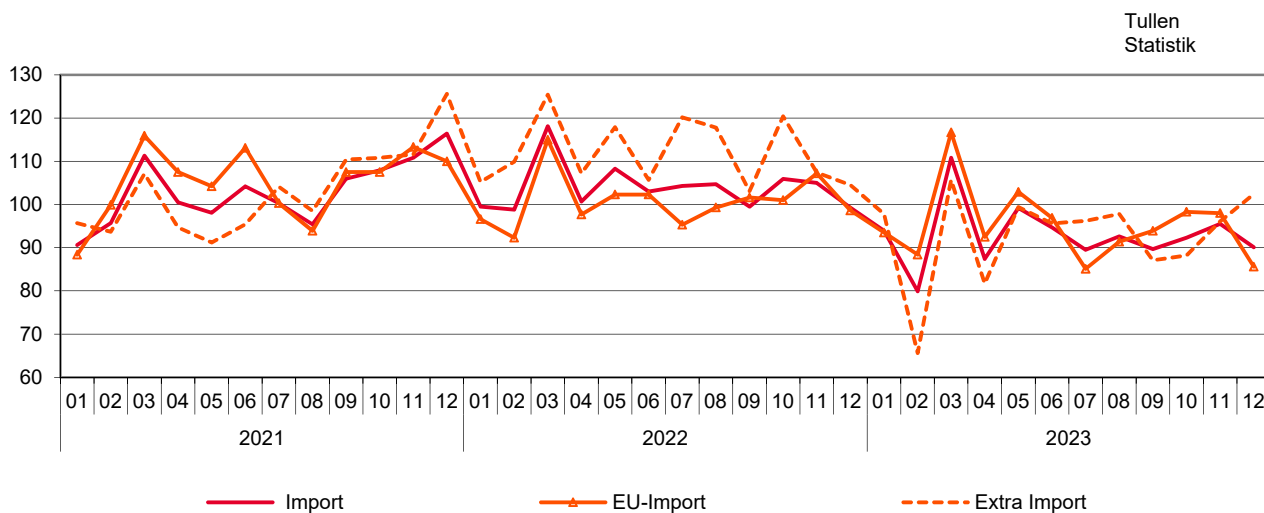
Figur 6. Importen fördelad enligt makroekonomiska kategorier (BEC) 2020 – 2023



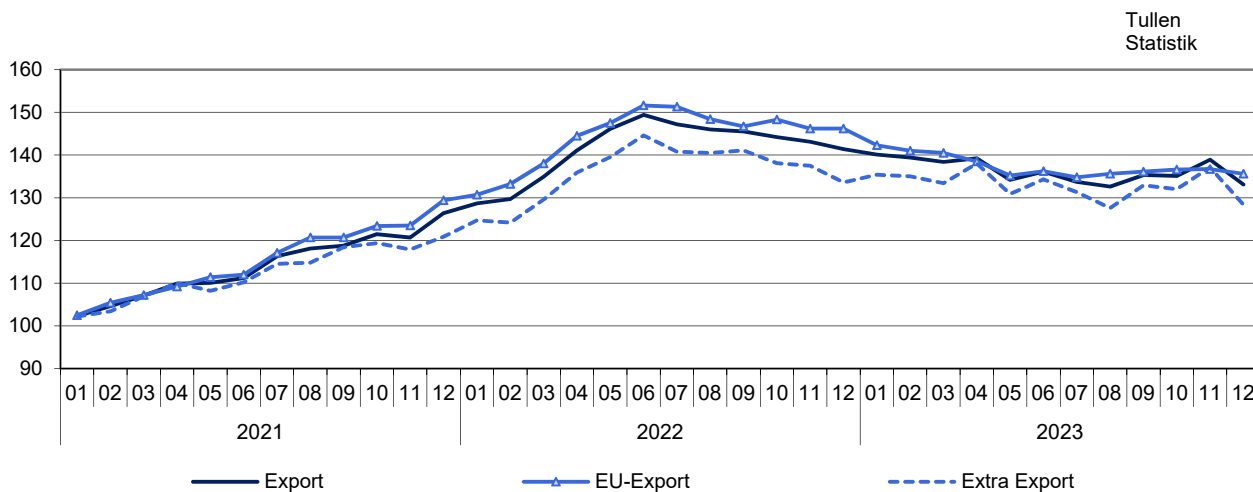
Figur 7. Volymindex av export månatligen 2021–2023
2020 = 100



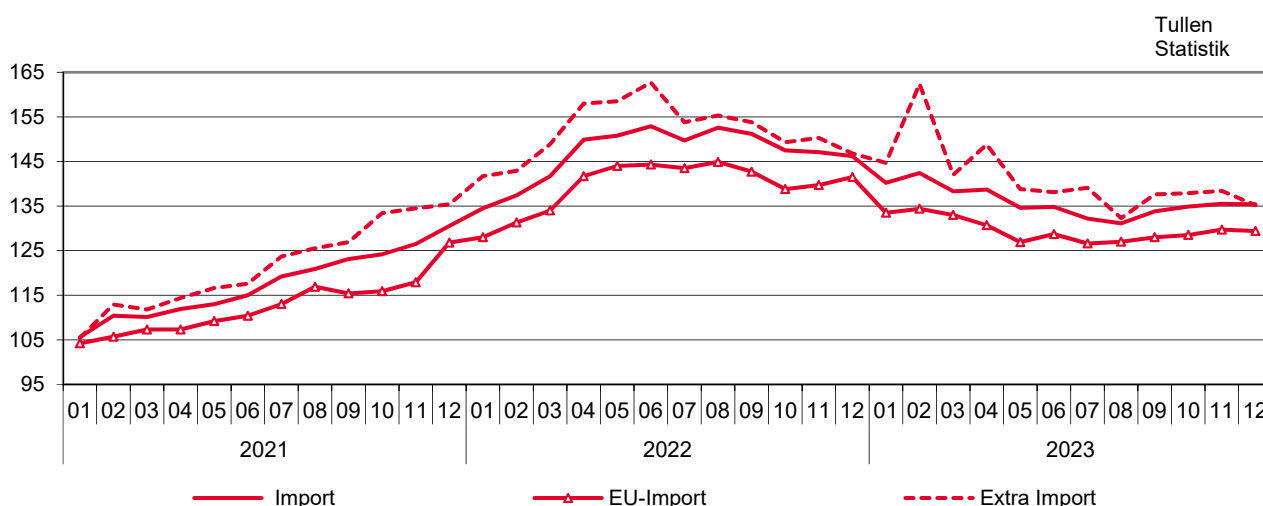
Figur 8. Volymindex av import månatligen 2021–2023
2020 = 100



Figur 9. Enhetsvärdeindex av export månatligen 2021–2023
2020 = 100



Figur 10. Enhetsvärdeindex av import månatligen 2021–2023
2020 = 100



Tabell 4. Index för utrikeshandel
2020=100

	December		Förändring%		Medelvärde *	Förändring %
	2022:12	2023:12	2023:12/ 2023:11	2023:12/ 2022:12	2023:01–2023:12	2023:01–2023:12/ 2022:01–2022:12
Volymindex						
Export	99,8	89,0	-27,4	-10,8	96,9	-2,7
EU-export	101,4	91,1	-12,2	-10,2	100,0	-0,7
Extra export	99,0	87,5	-41,3	-11,6	94,4	-5,3
Import	99,3	90,1	-5,7	-9,2	93,0	-10,5
EU-import	98,6	85,6	-12,6	-13,2	95,3	-5,4
Extra import	104,5	102,4	6,6	-2,0	92,8	-17,2
Enhetsvärdeindex						
Export	141,4	133,1	-4,2	-5,8	136,3	-3,6
EU-export	146,2	135,6	-0,8	-7,3	137,4	-4,8
Extra export	133,6	128,4	-6,3	-3,9	133,0	-2,1
Import	146,2	135,4	0,0	-7,4	136,0	-7,4
EU-import	141,5	129,4	-0,3	-8,5	129,7	-7,0
Extra import	146,8	135,2	-2,3	-7,9	141,3	-7,0
Bytesförhållande	96,7	98,3	-4,1	1,6	100,3	4,1

* Tolv månaders glidande medelvärde

Tabell 5. Exporten enligt SITC

SITC Rev.4	December 2023			Januari-december 2023		
	värde milj. e	andel %	förändr. %	värde milj. e	andel %	förändr. %
Totalexport	5 663	100,0	-16,8	76 245	100,0	-6,9
0 Livsmedel och levande djur	148	2,6	-7,9	1 832	2,4	-8,1
02 Mjölkhushållningsprodukter och ägg	43	0,8	-2,4	507	0,7	-10,8
05 Frukter och köksväxter	5	0,1	-11,2	73	0,1	-17,3
1 Drycker och tobak	17	0,3	-9,2	256	0,3	13,9
2 Råvaror utom bränslen	707	12,5	-17,5	7 679	10,1	-16,9
212 Pälsskinn, oberedda	5	0,1	12,7	304	0,4	30,7
24 Trävaror och kork	156	2,8	-14,1	2 084	2,7	-26,8
248 Sågade och hyvlade trävaror	141	2,5	-12,6	1 914	2,5	-28,7
25 Pappersmassa	257	4,5	-11,9	2 724	3,6	-5,7
28 Malmer och skrot av metaller	274	4,8	-24,9	2 324	3,0	-22,4
3 Bränslen, smörjmedel, elström	598	10,6	-22,7	7 256	9,5	-14,9
33 Mineraloljor och mineraloljeprodukter	558	9,8	-16,0	6 568	8,6	-11,9
4 Animaliska och vegetabiliska oljor och fetter	1	0,0	-64,4	26	0,0	-25,0
5 Kemiska ämnen och produkter	563	9,9	-12,8	7 759	10,2	-15,6
51+52 Organiska och oorganiska kemiska ämnen	189	3,3	-13,5	2 142	2,8	-25,2
54 Medicinska och farmaceutiska produkter	126	2,2	12,7	1 836	2,4	52,7
57+58 Plaster, obearbetade och bearbetade	110	1,9	-21,7	1 911	2,5	-23,7
6 Bearbetade varor enligt materialet	1 382	24,4	-13,6	18 969	24,9	-14,6
63 Produkter av trä och kork utom möbler	55	1,0	-26,6	911	1,2	-24,5
634 Kryssfaner, spån- och fiberskivor o.d.	37	0,6	-31,2	686	0,9	-12,2
64 Papper, papp och produkter därav	472	8,3	-23,9	6 289	8,2	-18,0
65 Textilprodukter utom kläder	22	0,4	-19,1	336	0,4	-7,8
67 Järn och stål	328	5,8	-23,4	5 502	7,2	-15,7
68 Andra metaller	319	5,6	31,0	3 281	4,3	-10,7
69 Arbeten av odla metaller	102	1,8	-19,1	1 452	1,9	-4,9
7 Maskiner, apparater och transportmedel	1 667	29,4	-23,2	24 992	32,8	5,0
71 Kraftmaskiner och motorer	158	2,8	-14,9	2 623	3,4	14,1
72 Maskiner för särskilda industrier	477	8,4	-20,9	6 230	8,2	8,0
74 Industrimaskiner för allmänt bruk	264	4,7	-12,9	3 621	4,7	8,9
75 Kontorsmaskiner och adb-maskiner	26	0,5	-20,1	369	0,5	-4,2
76 Telefon-, radio-, tv- o.d. -apparater	64	1,1	-15,2	749	1,0	-18,7
77 Andra elektriska maskiner och apparater	332	5,9	-24,8	5 520	7,2	10,8
78 Motorfordon	298	5,3	27,0	3 030	4,0	-23,7
79 Andra transportmedel	18	0,3	-93,2	2 523	3,3	37,0
793 Fartyg, båtar och annan flytande materiel	12	0,2	-95,4	2 419	3,2	43,4
8 Diverse färdiga varor	381	6,7	-7,6	4 943	6,5	-3,3
82 Möbler	22	0,4	-14,0	282	0,4	-8,0
84 Kläder	19	0,3	-20,4	309	0,4	-6,9
85 Skor	8	0,1	-17,7	125	0,2	-11,6
87 Instrumentmätare o.d.	241	4,3	-0,6	2 839	3,7	-0,2
9 Övriga varor	200	3,5	21,7	2 532	3,3	62,2

Tabell 6. Importen enligt SITC

SITC Rev.4	December 2023			Januari-december 2023		
	värde milj. e	andel %	förändr. %	värde milj. e	andel %	förändr. %
Totalimport	6 092	100,0	-16,3	76 508	100,0	-17,3
0 Livsmedel och levande djur	404	6,6	-8,9	5 149	6,7	-1,5
02 Mjölkhushållningsprodukter och ägg	37	0,6	-15,5	509	0,7	7,2
05 Frukter och köksväxter	94	1,5	-3,0	1 156	1,5	1,2
1 Drycker och tobak	56	0,9	-25,3	686	0,9	-3,2
2 Råvaror utom bränslen	415	6,8	-27,6	6 629	8,7	-22,9
212 Pälsskinn, oberedda	35	0,6	-23,4	179	0,2	-10,7
24 Trävaror och kork	40	0,7	-24,7	470	0,6	-18,8
248 Sågade och hyvlade trävaror	3	0,1	-40,4	59	0,1	-61,7
25 Pappersmassa	12	0,2	-57,7	162	0,2	-29,4
28 Malmer och skrot av metaller	274	4,5	-26,7	5 039	6,6	-24,1
3 Bränslen, smörjmedel, elström	1 037	17,0	-34,6	11 260	14,7	-38,6
33 Mineraloljor och mineraloljeprodukter	765	12,6	-18,7	9 114	11,9	-24,0
4 Animaliska och vegetabiliska oljor och fetter	31	0,5	-47,7	556	0,7	-22,6
5 Kemiska ämnen och produkter	677	11,1	-6,1	8 666	11,3	-15,1
51+52 Organiska och oorganiska kemiska ämnen	162	2,7	-11,2	2 102	2,7	-28,5
54 Medicinska och farmaceutiska produkter	211	3,5	1,5	2 421	3,2	-2,3
57+58 Plaster, obearbetade och bearbetade	109	1,8	-23,9	1 673	2,2	-21,9
6 Bearbetade varor enligt materialet	612	10,0	-22,2	9 322	12,2	-23,7
63 Produkter av trä och kork utom möbler	17	0,3	-29,8	335	0,4	-21,9
634 Kryssfananer, spån- och fiberskivor o.d.	6	0,1	-36,2	148	0,2	-30,1
64 Papper, papp och produkter därav	47	0,8	-13,2	655	0,9	-13,4
65 Textilprodukter utom kläder	47	0,8	-16,6	659	0,9	-21,2
67 Järn och stål	103	1,7	-38,8	2 019	2,6	-33,1
68 Andra metaller	137	2,3	10,8	1 598	2,1	-27,3
69 Arbeten av odla metaller	167	2,7	-28,7	2 491	3,3	-19,1
7 Maskiner, apparater och transportmedel	2 285	37,5	-3,0	26 732	34,9	-4,8
71 Kraftmaskiner och motorer	114	1,9	-47,2	2 063	2,7	-23,5
72 Maskiner för särskilda industrier	219	3,6	11,7	2 262	3,0	-3,8
74 Industrimaskiner för allmänt bruk	279	4,6	-17,5	3 828	5,0	-9,3
75 Kontorsmaskiner och adb-maskiner	188	3,1	37,1	1 652	2,2	-11,9
76 Telefon-, radio-, tv- o.d. -apparater	208	3,4	5,4	2 321	3,0	-5,7
77 Andra elektriska maskiner och apparater	365	6,0	-32,1	6 232	8,1	-4,2
78 Motorfordon	484	8,0	-5,3	7 094	9,3	3,3
79 Andra transportmedel	408	6,7	113,8	988	1,3	20,0
793 Fartyg, båtar och annan flytande materiel	168	2,8	0,7	431	0,6	-14,8
8 Diverse färdiga varor	505	8,3	-18,5	6 981	9,1	-12,1
82 Möbler	61	1,0	0,2	784	1,0	-19,2
84 Kläder	89	1,5	-34,1	1 439	1,9	-18,6
85 Skor	20	0,3	-29,4	366	0,5	-12,6
87 Instrumentmätare o.d.	130	2,1	-9,1	1 585	2,1	0,5
9 Övriga varor	69	1,1	22,9	526	0,7	24,1

Tabell 7. Exporten och importen fördelad enligt produkter efter näringsgren (CPA2015)

Produkter efter näringsgren	Export 2023				Import 2023			
	December		Januari-december		December		Januari-december	
	värde milj. e	värde milj. e	andel %	förändr. %	värde milj. e	värde milj. e	andel %	förändr. %
Totalexport / totalimport	5 663	76 245	100,0	-6,9	6 092	76 508	100	-17,3
A Jordbruks-, skogs- och fiskeriprodukter	57	871	1,1	3,9	176	1 937	2,5	-16,5
B Produkter från gruvdrift och utvinning av mineral	41	973	1,3	-15,3	826	9 961	13	-24,1
061 Råpetroleum	-	0	0,0	-97,9	517	5 914	7,7	-15,3
C Tillverkade varor	5 379	71 863	94,3	-7,4	4 848	61 892	80,9	-13,5
10-12 Livsmedel, drycker och tobak	132	1 763	2,3	-5,1	381	4 867	6,4	2,8
13-15 Textilier, kläder, läder och lädervaror	54	831	1,1	-7,0	162	2 518	3,3	-16,9
16-18 Skogsindustriprodukter	931	11 913	15,6	-18,1	103	1 453	1,9	-19,6
16 Sågvaror och varor av trä	202	2 911	3,8	-27,2	42	616	0,8	-23,7
17 Papper, pappers- och pappvaror, massa	728	9 000	11,8	-14,6	60	834	1,1	-16,2
19-22 Produkter från kemisk industri	1 182	15 272	20,0	-13,8	1 064	14 075	18,4	-22,8
19 Stenkols- och petroleumprodukter	515	5 923	7,8	-11,6	272	3 376	4,4	-37,9
20 Kemikalier och kemiska produkter	424	5 763	7,6	-26,2	450	6 187	8,1	-21,1
21 Farmaceutiska produkter och läkemedel	135	1 935	2,5	47,3	214	2 470	3,2	-2,6
22 Gummi- och plastvaror	108	1 652	2,2	-13,0	128	2 043	2,7	-15,8
23 Andra icke-metalliska mineraliska produkter	48	665	0,9	-1,8	64	1 022	1,3	-15,4
24-25 Metaller och metallvaror	1 082	12 974	17,0	-10,5	496	7 497	9,8	-27,8
24 Metaller	957	11 186	14,7	-12,2	314	4 869	6,4	-32,0
25 Metallvaror (exkl. maskiner och apparater)	125	1 788	2,3	1,5	182	2 627	3,4	-18,4
26-27 Produkter av el- och elektronikindustri	658	9 835	12,9	2,6	888	12 043	15,7	-4,9
26 Datorer, elektronikvaror och optik	303	4 046	5,3	-8,2	569	6 902	9	-4,9
263 Kommunikationsutrustning	44	568	0,7	-22,3	162	1 721	2,2	-1,6
27 Elapparater	356	5 789	7,6	11,8	319	5 141	6,7	-4,8
28 Maskiner och apparater	833	11 246	14,8	10,7	572	7 479	9,8	-10,7
29-30 Transportmedel	320	5 633	7,4	-2,4	939	8 696	11,4	1,6
29 Motorfordon	287	2 737	3,6	-25,2	501	7 086	9,3	0,1
30 Andra transportmedel	33	2 896	3,8	37,1	438	1 611	2,1	8,8
31-33 Övriga tillverkade varor	139	1 731	2,3	-7,5	180	2 241	2,9	-13,8
D El, gas, värme, kyla	38	392	0,5	-56,4	93	548	0,7	-81,8
E-X Övriga produkter	148	2 147	2,8	50,1	149	2 170	2,8	-10,5
E 381158 Metallavfall	0	0	0,0	-70,9		0	0	-98,3

Tabell 8. Importen och exporten fördelad enligt BEC-varuklassificering (Broad Economic Categories)

BEC Rev.4	December 2023			Januari-december 2023		
	värde milj. e	andel %	förändr. %	värde milj. e	andel %	förändr. %
Totalimport	6 092	100,0	-16,3	76 508	100,0	-17,3
1 Livsmedel och drycker	436	7,2	-8,1	5 524	7,2	-0,6
2 Industrins insatsvaror, inte specificerade annanstans	1 549	25,4	-21,6	23 186	30,3	-22,8
3 Driv- och smörjmedel	1 041	17,1	-34,4	11 189	14,6	-38,4
31 Oraffinerade	572	9,4	-23,5	6 605	8,6	-31,4
32 Raffinerade	469	7,7	-44,1	4 584	6,0	-46,3
4 Investeringsvaror, utom sportmedel, och delar och tillbehör	1 406	23,1	-21,1	17 813	23,3	-8,2
5 Transportmedel, samt delar och tillbehör	1 016	16,7	45,7	10 250	13,4	2,1
6 Konsumtionsvaror, inte specificerade annanstans	604	9,9	-16,5	8 087	10,6	-9,7
61 Varaktiga konsumtionsvaror	123	2,0	-12,0	1 662	2,2	-11,8
62 Delvis varaktiga konsumtionsvaror	194	3,2	-25,4	2 908	3,8	-17,7
63 Icke-varaktiga konsumtionsvaror	288	4,7	-11,2	3 518	4,6	-0,7
7 Övriga varor	40	0,7	6,5	458	0,6	39,5
Totalexport	5 663	100,0	-16,8	76 245	100,0	-6,9
1 Livsmedel och drycker	145	2,6	-9,1	1 909	2,5	-6,3
2 Industrins insatsvaror, inte specificerade annanstans	2 704	47,7	-14,6	34 850	45,7	-16,0
3 Driv- och smörjmedel	575	10,1	-21,6	6 777	8,9	-15,1
31 Oraffinerade	2	0,0	-17,0	265	0,3	104,3
32 Raffinerade	573	10,1	-21,6	6 512	8,5	-17,1
4 Investeringsvaror, utom sportmedel, och delar och tillbehör	1 535	27,1	-17,3	20 791	27,3	4,7
5 Transportmedel, samt delar och tillbehör	410	7,2	-29,3	7 299	9,6	2,2
6 Konsumtionsvaror, inte specificerade annanstans	243	4,3	-5,2	3 421	4,5	13,7
61 Varaktiga konsumtionsvaror	26	0,5	-20,1	364	0,5	-6,6
62 Delvis varaktiga konsumtionsvaror	75	1,3	-16,1	1 067	1,4	-8,0
63 Icke-varaktiga konsumtionsvaror	141	2,5	5,9	1 990	2,6	36,3
7 Övriga varor	52	0,9	-9,1	1 199	1,6	230,4

Tabell 9. Handelsomsättningen med ländergrupper och länder

Ursprungs-/ bestämmelseland	Import 2023				Export 2023				Balans 2023		
	December		Januari-december		December		Januari-december		December		Januari-december
	value milj. e	value milj. e	share %	change %	value milj. e	value milj. e	share %	change %	value milj. e	value milj. e	
Totalimport/export	6 092	76 508	100,0	-17,3	5 663	76 245	100	-6,9	-428	-263	
EU	3 284	44 228	57,8	-13,1	3 220	43 138	56,6	-6,4	-65	-1 090	
Euro område	2 116	28 923	37,8	-10,5	2 160	28 741	37,7	-9,1	43	-182	
Externhandeln	2 807	32 280	42,2	-22,3	2 444	33 107	43,4	-7,5	-364	827	
Utvecklingsländer	1 345	14 792	19,3	-15,8	894	12 051	15,8	-8,2	-451	-2 741	
Europa	4 255	55 489	72,5	-18,4	4 000	51 898	68,1	-8,2	-255	-3 591	
EU	3 284	44 228	57,8	-13,1	3 220	43 138	56,6	-6,4	-65	-1 090	
AT Österrike	80	825	1,1	-9,5	41	533	0,7	-8,9	-40	-292	
BE Belgien	126	1 837	2,4	3,5	248	2 497	3,3	-13,1	121	659	
BG Bulgarien	8	116	0,2	-4,1	8	124	0,2	12,5	0	8	
CY Cypern	1	16	0,0	14,6	1	19	0	-34,1	0	4	
CZ Tjeckien	71	1 134	1,5	3,6	37	560	0,7	1,5	-34	-573	
DE Tyskland	795	10 874	14,2	-8,8	565	8 010	10,5	-15,9	-230	-2 863	
DK Danmark	121	1 757	2,3	-5,4	103	1 210	1,6	-16,7	-18	-547	
EE Estland	171	2 721	3,6	-22,4	197	2 801	3,7	-21,3	27	80	
ES Spanien	101	1 423	1,9	-16,7	96	1 213	1,6	-4,3	-5	-210	
FR Frankrike	127	2 010	2,6	0,4	174	2 523	3,3	-0,2	47	513	
GR Grekland	20	124	0,2	-28,9	15	227	0,3	11,3	-5	103	
HU Ungern	33	459	0,6	-8,3	15	249	0,3	-5,3	-18	-209	
HR Kroatien	5	56	0,1	17,1	4	62	0,1	0,1	-1	5	
IE Irland	47	579	0,8	-9,2	15	229	0,3	-2,4	-31	-351	
IT Italien	171	2 290	3,0	-3,2	149	2 129	2,8	-11,6	-22	-161	
LT Litauen	52	682	0,9	-8,5	60	837	1,1	-12,8	8	155	
LU Luxemburg	8	97	0,1	-21,0	3	81	0,1	71,9	-5	-16	
LV Lettland	33	507	0,7	12,0	58	800	1	-1,8	25	293	
MT Malta	0	9	0,0	8,6	0	12	0	6,3	0	3	
NL Nederländerna	328	4 027	5,3	-18,5	497	6 263	8,2	3,9	168	2 236	
PL Polen	210	2 819	3,7	-6,5	157	2 622	3,4	4,7	-53	-197	
PT Portugal	21	406	0,5	-21,4	19	259	0,3	6,9	-3	-147	
RO Rumänien	18	258	0,3	-18,4	24	295	0,4	22,0	5	36	
SE Sverige	700	8 702	11,4	-25,2	657	8 132	10,7	-8,4	-43	-570	
SI Slovenien	15	148	0,2	-14,6	6	123	0,2	34,3	-9	-25	
SK Slovakien	20	348	0,5	2,8	17	185	0,2	-16,1	-3	-163	
Övriga Europa	970	11 261	14,7	-34,2	780	8 760	11,5	-16,2	-190	-2 501	
CH Schweiz	59	690	0,9	-15,4	116	1 443	1,9	-1,6	57	753	
GB Storbritannien	159	1 864	2,4	-15,1	213	2 560	3,4	-12,6	54	697	
XI Nordirland	1	10	0,0	-8,2	3	49	0,1	-15,4	2	39	
IS Island	3	26	0,0	-17,3	3	67	0,1	-14,6	1	42	
NO Norge	578	5 934	7,8	-7,3	179	2 265	3	-0,9	-398	-3 669	
RU Ryssland	94	1 374	1,8	-77,8	133	661	0,9	-68,3	39	-713	
TR Turkiet	48	970	1,3	0,2	98	1 257	1,6	10,6	51	288	
UA Ukraina	6	87	0,1	-0,8	12	161	0,2	9,7	5	74	
Nordafrika	7	221	0,3	23,7	73	725	1	-10,4	65	505	
EG Egypten	4	67	0,1	-35,6	41	385	0,5	-19,6	36	318	
MA Marocko	2	52	0,1	-11,5	12	143	0,2	1,4	10	91	
Övriga Afrika	23	444	0,6	-60,7	62	924	1,2	-9,1	39	481	
ZA Sydafrika	9	212	0,3	-29,8	33	415	0,5	-10,6	24	203	
Mellersta Östern	32	398	0,5	-15,6	81	1 114	1,5	2,9	48	715	
AE Arabemiraten	1	19	0,0	-21,0	17	338	0,4	9,8	17	320	
IL Israel	8	111	0,1	12,3	14	191	0,3	-15,2	6	79	
SA Saudiarabien	1	14	0,0	-55,4	30	336	0,4	12,7	30	322	
Övriga Asien	1 223	12 757	16,7	-14,0	678	9 133	12	-8,5	-545	-3 623	
CN Kina	627	6 917	9,0	-18,3	279	3 557	4,7	-11,9	-347	-3 360	
HK Hong Kong	4	67	0,1	-33,5	10	101	0,1	6,4	6	34	
ID Indonesien	14	187	0,2	-22,0	59	583	0,8	102,4	45	395	
IN Indien	41	588	0,8	-7,3	47	841	1,1	10,6	6	254	
JP Japan	80	842	1,1	-9,6	93	1 235	1,6	-30,9	13	393	
KR Sydkorea	51	785	1,0	3,2	54	821	1,1	-16,4	3	36	
KZ Kazachstan	1	9	0,0	-95,4	19	274	0,4	11,1	18	266	
MY Malaysia	17	343	0,4	-30,9	13	175	0,2	-3,4	-3	-168	
PH Filippinerna	9	121	0,2	-38,3	6	114	0,1	-21,3	-3	-7	
SG Singapore	217	463	0,6	53,4	20	225	0,3	14,5	-197	-238	
TH Thailand	59	419	0,5	-14,4	13	326	0,4	32,0	-47	-93	
TW Taiwan	50	1 064	1,4	17,1	22	181	0,2	-31,1	-27	-883	
Nordamerika	362	4 661	6,1	-6,2	568	9 576	12,6	8,6	206	4 914	
CA Canada	36	506	0,7	-36,0	53	1 101	1,4	6,6	16	594	
US USA	326	4 154	5,4	-0,5	515	8 469	11,1	8,8	189	4 315	
Mellanamerika	33	545	0,7	9,2	45	639	0,8	-17,1	12	94	
MX Mexiko	25	289	0,4	1,9	34	476	0,6	-24,1	9	186	
Sydamerika	119	1 513	2,0	-9,6	92	1 338	1,8	-30,5	-27	-175	
AR Argentina	4	14	0,0	-21,5	2	59	0,1	-84,9	-2	45	
BR Brasilien	71	771	1,0	-7,4	44	668	0,9	-20,6	-27	-103	
CL Chile	2	74	0,1	-11,0	22	274	0,4	-2,7	20	200	
CO Colombia	9	149	0,2	-53,6	11	114	0,2	-13,3	2	-35	
Oceanien	37	480	0,6	-28,1	66	899	1,2	-3,6	28	418	
AU Australien	32	374	0,5	-30,8	57	798	1	-3,8	25	424	

Tabell 10. Volymindex, export 2020=100

Produkter efter näringsgren (CPA2015)	December	Förändr.	Förändr.	Effekt*	Medeltal**	Förändring	Andel
	2023:12	% 2023:12/ 2023:11	% 2023:12/ 2022:12	%-enhet 2023:12/ 2022:12	2023:01- 2023:12	% 2023:01-2023:12/ 2022:01-2022:12	% 2022
Totalexport	89,0	-27,4	-10,8	-10,80	96,9	-2,7	1000,0
01 Jordbruks- och jaktprodukter	64,7	55,9	81,4	0,17	98,8	9,9	5,4
10 Livsmedel	80,5	-7,0	-14,2	-0,22	86,8	-7,3	19,7
11 Drycker	104,7	-26,7	-15,3	-0,05	142,9	9,7	3,0
13 Textilvaror	69,3	-19,3	-14,6	-0,05	85,3	-10,9	4,5
14 Kläder	64,6	-19,5	-22,3	-0,06	86,9	-9,1	4,3
15 Läder, läder- och skinnvaror	81,9	-20,6	-14,6	-0,03	98,7	-12,9	2,6
16 Trä och trävaror	84,2	-18,2	-11,2	-0,49	93,6	-9,7	48,9
171 Massa, papper och papp	85,1	7,0	0,0	-0,01	80,5	-9,5	124,3
172 Varor av papper eller papp	88,4	-12,9	-4,3	-0,02	98,8	-7,5	4,5
19 Stenkolsprodukter och raffinerade petroleumprodukter	92,8	24,6	1,9	0,08	80,6	4,6	82,0
20 Kemikalier och kemiska produkter	81,6	-9,4	-10,0	-0,69	87,3	-17,4	95,3
21 Farmaceutiska basprodukter och läkemedel	96,3	-6,4	-10,0	-0,15	120,6	29,3	16,0
22 Gummi- och plastvaror	66,4	-20,8	-0,6	-0,01	86,4	-15,2	23,3
23 Andra icke-metalliska mineraliska produkter	88,4	-21,5	3,8	0,02	104,6	-8,3	8,3
241 Järn och stål samt ferrolegeringar	72,5	-22,3	-14,0	-0,64	95,7	-2,7	70,4
244 Andra metaller än järn	144,9	49,2	35,1	1,99	95,5	1,5	74,2
25 Metallvaror	88,1	-30,1	-14,4	-0,25	104,8	-1,2	19,7
26 Datorer, elektronikvaror och optik	98,8	-3,6	-27,0	-1,65	110,0	-10,8	53,8
27 Elapparatur	92,5	-26,7	-28,1	-1,83	135,2	0,8	63,1
28 Maskiner och apparater	94,1	-12,3	-19,4	-2,45	106,5	2,3	123,9
29 Motorfordon och släpfordon	76,0	2,7	16,2	0,49	65,6	-34,0	44,7
38 Avfallshanteringstjänster	109,1	-56,1	-23,9	-0,01	147,9	32,5	0,3
58 Förlagstjänster	113,2	33,5	-2,6	-0,01	115,9	3,8	0,6

*Effekt av förändringen av subindex på förändringen av totalindex

** Tolv månaders glidande medelvärde

Tabell 11. Volymindex, import 2020=100

Produkter efter näringsgren (CPA2015)	December	Förändr.	Förändr.	Effekt*	Medeltal**	Förändring	Andel
	2023:12	%	%	%-enhet	2023:01- 2023:12	%	%
		2023:12/ 2023:11	2023:12/ 2022:12	2023:12/ 2022:12	2023:01- 2023:12	2023:01-2023:12/ 2022:01-2022:12	2022
Totalimport	90,1	-5,7	-9,2	-9,20	93,0	-10,5	1000,0
01 Jordbruks- och jaktprodukter	102,3	29,6	-7,8	-0,13	84,6	-11,9	17,7
061 Råpetroleum	104,1	11,2	16,0	0,57	91,2	6,6	74,8
07 Metallmalmer	93,5	-11,9	-0,9	-0,03	105,0	-10,6	33,9
10 Livsmedel	80,3	-10,4	-10,3	-0,31	84,0	-6,7	43,5
13 Textilvaror	52,0	-10,1	-12,5	-0,06	58,9	-21,5	8,7
14 Kläder	64,2	-9,5	-31,2	-0,35	84,8	-15,1	18,1
15 Läder, läder- och skinnvaror	71,5	-3,0	-21,0	-0,09	97,7	-13,1	6,5
16 Trä och trävaror	48,2	-7,9	-3,8	-0,02	55,7	-24,8	8,7
19 Stenkolsprodukter och raffinerade petroleumprodukter	98,1	10,4	-20,0	-0,78	83,9	-27,1	58,6
20 Kemikalier och kemiska produkter	95,7	-14,2	-3,2	-0,20	105,0	-6,7	84,8
21 Farmaceutiska basprodukter och läkemedel	102,3	-4,5	3,3	0,07	99,4	3,9	27,4
22 Gummi- och plastvaror	60,0	-20,9	-18,8	-0,31	80,5	-19,7	26,2
23 Andra icke-metalliska mineraliska produkter	65,1	-25,0	-25,9	-0,21	83,8	-21,7	13,1
241 Järn och stål samt ferrolegeringar	46,3	-34,8	-30,8	-0,34	77,6	-26,4	24,2
244 Andra metaller än järn	96,0	-24,3	13,4	0,33	96,2	-18,0	45,3
25 Metallvaror	81,8	-7,1	-24,1	-0,65	98,2	-20,1	34,0
26 Datorer, elektronikvaror och optik	105,1	-17,3	-8,1	-0,59	105,3	-4,7	78,4
27 Elapparatur	89,2	-24,5	-23,4	-1,16	115,8	-9,7	58,5
28 Maskiner och apparater	98,9	8,0	-14,5	-1,11	106,8	-14,2	89,5
29 Motorfordon och släpfordon	82,0	-16,9	-2,4	-0,14	97,9	-6,4	76,5
35 El, gas, värme och kyla	69,0	0,4	-2,7	-0,04	49,6	-47,6	32,5
38 Avfallshanteringstjänster	115,1	-7,1	-46,8	-0,03	98,4	-25,1	0,3

* Effekt av förändringen av subindex på förändringen av totalindex

** Tolv månaders glidande medelvärde

Tabell 12. Enhetsvärdeindex, export 2020=100

Produkter efter näringsgren (CPA2015)	December	Förändr.	Förändr.	Effekt*	Medeltal**	Förändring	Andel
	2023:12	%	%	%-enhet	2023:01- 2023:12	%	%
		2023:12/ 2023:11	2023:12/ 2022:12	2023:12/ 2022:12		2023:01-2023:12/ 2022:01-2022:12	2022
Totalexport	133,1	-4,2	-5,8	-5,80	136,3	-3,6	1000,0
01 Jordbruks- och jaktprodukter	134,3	6,0	-4,5	-0,03	133,6	5,2	5,4
10 Livsmedel	129,1	1,5	-4,2	-0,05	129,8	1,5	19,7
11 Drycker	120,5	0,4	12,3	0,01	118,1	7,9	3,0
13 Textilvaror	114,8	-4,4	-2,6	-0,01	117,9	4,5	4,5
14 Kläder	122,2	-1,2	6,2	0,01	119,0	4,2	4,3
15 Läder, läder- och skinnvaror	127,0	1,6	2,9	0,00	122,7	5,7	2,6
16 Trä och trävaror	116,7	-3,8	-6,3	-0,20	126,0	-19,5	48,9
171 Massa, papper och papp	130,4	-1,6	-20,1	-1,91	140,8	-5,1	124,3
172 Varor av papper eller papp	125,1	-0,6	-13,2	-0,04	130,2	0,5	4,5
19 Stenkolsprodukter och raffinerade petroleumprodukter	189,9	-5,5	-16,2	-0,98	209,1	-15,4	82,0
20 Kemikalier och kemiska produkter	128,9	-5,3	-9,2	-0,54	135,6	-10,2	95,3
21 Farmaceutiska basprodukter och läkemedel	180,3	-25,0	31,1	0,31	174,4	17,2	16,0
22 Gummi- och plastvaror	131,4	-0,3	-3,3	-0,05	130,2	2,5	23,3
23 Andra icke-metalliska mineraliska produkter	128,7	1,1	4,8	0,02	126,0	8,1	8,3
241 Järn och stål samt ferrolegeringar	151,2	3,8	-8,8	-0,45	156,9	-13,0	70,4
244 Andra metaller än järn	133,8	-7,7	-14,5	-0,69	151,4	-9,5	74,2
25 Metallvaror	121,6	2,6	0,2	0,00	118,8	3,7	19,7
26 Datorer, elektronikvaror och optik	110,5	-2,6	0,1	0,00	110,7	3,2	53,8
27 Elapparatur	124,5	6,9	14,6	0,42	115,1	13,9	63,1
28 Maskiner och apparater	124,5	-1,2	5,8	0,39	122,4	8,2	123,9
29 Motorfordon och släpfordon	124,7	-2,0	17,5	0,46	113,1	10,9	44,7
38 Avfallshanteringstjänster	164,7	3,6	-7,1	-0,01	169,2	-4,7	0,3
58 Förlagstjänster	117,0	3,3	-10,9	-0,01	121,7	3,6	0,6

*Effekt av förändringen av subindex på förändringen av totalindex

** Tolv månaders glidande medelvärde

Tabell 13. Enhetsvärdeindex, import 2020=100

Produkter efter näringsgren (CPA2015)	December	Förändr.	Förändr.	Effekt*	Medeltal**	Förändring	Andel
	2023:12	%	%	%-enhet	2023:01- 2023:12	%	%
		2023:12/ 2023:11	2023:12/ 2022:12	2023:12/ 2022:12		2023:01-2023:12/ 2022:01-2022:12	2022
Totalimport	135,4	0,0	-7,4	-7,40	136,0	-7,4	1000,0
01 Jordbruks- och jaktprodukter	121,7	0,2	-2,9	-0,03	123,6	-3,6	17,7
061 Råpetroleum	200,0	-14,6	-10,9	-0,55	218,8	-18,8	74,8
062 Naturgas	929,7	5,9	17,6	0,82	646,9	-23,8	16,5
07 Metallmalmer	99,0	-13,9	-20,6	-0,38	125,5	-14,0	33,9
10 Livsmedel	139,7	-0,9	3,8	0,08	141,9	12,7	43,5
13 Textilvaror	120,1	-3,7	-1,9	-0,01	122,2	1,7	8,7
14 Kläder	113,8	-4,7	-1,2	-0,01	113,5	2,3	18,1
15 Läder, läder- och skinnvaror	116,5	-4,2	3,4	0,00	113,5	1,6	6,5
16 Trä och trävaror	136,7	-1,5	-11,4	-0,07	141,2	-3,2	8,7
19 Stenkolsprodukter och raffinerade petroleumprodukter	171,8	-18,0	-27,1	-1,03	210,6	-13,8	58,6
20 Kemikalier och kemiska produkter	118,1	4,7	-11,3	-0,47	120,5	-16,4	84,8
21 Farmaceutiska basprodukter och läkemedel	117,8	2,9	-3,5	-0,05	116,5	-7,7	27,4
22 Gummi- och plastvaror	126,8	-0,8	-2,5	-0,04	126,7	2,9	26,2
23 Andra icke-metalliska mineraliska produkter	129,5	3,1	-0,9	-0,01	132,0	8,2	13,1
241 Järn och stål samt ferrolegeringar	146,0	-0,4	-18,8	-0,31	156,3	-18,4	24,2
244 Andra metaller än järn	129,0	2,7	-17,3	-0,44	146,7	-14,4	45,3
25 Metallvaror	127,0	-0,8	-1,2	-0,02	128,1	1,9	34,0
26 Datorer, elektronikvaror och optik	113,1	0,2	-2,3	-0,09	113,7	0,8	78,4
27 Elapparatur	116,8	3,2	0,3	0,00	114,0	1,0	58,5
28 Maskiner och apparater	117,3	-2,9	0,4	0,01	117,5	5,8	89,5
29 Motorfordon och släpfordon	122,0	0,8	3,1	0,12	118,8	5,7	76,5
35 El, gas, värme och kyla	258,0	17,4	-68,0	-5,21	187,4	-63,8	32,5
38 Avfallshanteringstjänster	178,3	-6,3	4,8	0,00	186,8	11,2	0,3

* Effekt av förändringen av subindex på förändringen av totalindex

** Tolv månaders glidande medelvärde

Månadsstatistik om utrikeshandel med varor, december 2023
2023:KI2SV, 28.2.2024

Förfrågningar:

Kaarna, Anssi tfn 040 332 8153

Telasuo, Christina tfn 040 332 1828

E-post: fornamn.efternamn@tulli.fi

Preliminär statistik och månadsstatistik om utrikeshandel med varor för januari 2024 har följande publiceringsdatum:

Preliminär statistik 2024:E01 7.3.2024

Månadsstatistik 2024:K01 28.3.2024

Mer specifika uppgifter om länder och varor samt logistikstatistik finns att få gratis via Uljas-statistikdatabas (ULJAS) uljas.tulli.fi

ISSN 1796-0479 = Finlands officiella statistik (pdf)

ISSN 2342-2327 = Månadsstatistik om utrikeshandel med varor (online)

Kontaktuppgifter:

Tullen
StatistikSemaforbron 12
PB 512
00101 HelsingforsVäxel 0295 5200
Statistikservice 0295 52335
statistik@tulli.fi