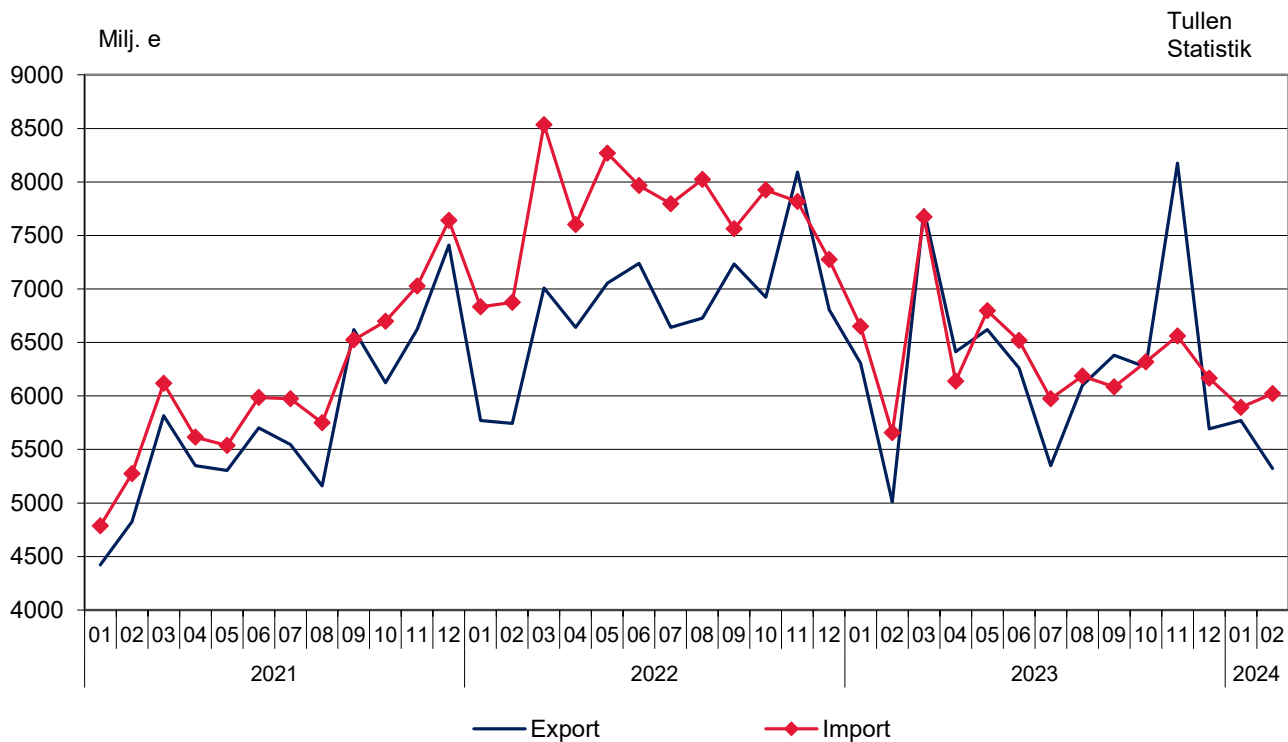


# Månadsstatistik om utrikeshandel med varor

## Februari 2024

Figur 1. Finlands export och import 2021 – 2024



Helsingfors 29.4.2024. Fritt för publicering kl. 9.00.

Uppgifterna kan citeras med uppgivande av Tullen som källa.

## Både exportvolymen och importvolymen ökade i februari

Värdet på Finlands export av varor ökade med 6,2 procent i februari jämfört med samma månad föregående år enligt Tullens utrikeshandelsstatistik. Värdet på exporten var 5,3 miljarder euro. Exportvolymen ökade med 12,6 procent men exportpriserna sjönk med 4,8 procent jämfört med motsvarande månad föregående år. Värdet på importen ökade med 6,5 procent i februari till 6,0 miljarder euro. Importpriserna sjönk med 5,4 procent men importvolymen ökade med 12,1 procent jämfört med februari förra året. I januari-februari minskade det sammanlagda värdet på exporten med 2,0 procent och värdet på importen med 3,2 procent jämfört med motsvarande period föregående år. Utvecklingen av exportens volym under de senaste 12 månaderna var -0,7 procent (12-månaders glidande medelvärde, mars 2023 - februari 2024). Importens motsvarande volymändring var 8,5 procent.

I februari 2024 visade handelsbalansen ett underskott på 698 miljoner euro. I januari-februari 2024 hade handelsbalansen ett ackumulerat underskott på 821 miljoner euro. Det sammanlagda överskottet i handelsbalans per varugrupp för industrimaskiner och utrustning, skogsindustrins produkter och metaller och metallprodukter ökade jämfört med februari föregående år. Underskottet ökade i handeln med transportmedel, råolja och raffinerade petroleumprodukter samt elektriska maskiner.

Då exportpriserna sjönk mindre än importpriserna, förbättrades utrikeshandelns bytesförhållande i februari jämfört med året innan. Index talet låg på 98,5 då det i februari föregående år låg på 97,9. Bytesförhållandet förbättrades även från januari 2024.

### Värdet på exporten av industrins insatsvaror ökade i februari

Värdet på exporten av investeringsvaror ökade med 5,4 procent i februari jämfört med samma period året innan. Exportvärdet gällande industrins insatsvaror ökade med 12,1 procent. Värdet på exporten av driv- och smörjmedel gick ned med 27,3 procent. Värdet på exporten av konsumtionsvaror minskade med 19,1 procent medan exporten av livsmedel och drycker ökade med 13,8 procent. Värdet på exporten av transportmedel och delar ökade med 5,0 procent.

Importen av industrins insatsvaror minskade med 0,8 procent och importen av investeringsvaror med 4,9 procent i februari. Importen av transportmedel ökade med 14,0 procent. Värdet på importen av driv- och smörjmedel ökade med 23,1 procent. Importvärdet av konsumtionsvaror ökade med 9,1 procent och på livsmedel och drycker med 17,2 procent i februari.

### Både exporten till EU-länderna och till länder utanför EU ökade i februari

Värdet på exporten till EU-länderna ökade med 5,3 procent och exporten till länder utanför EU med 7,7 procent i februari. Importen från EU-länderna ökade med 0,7 procent och importen från länder utanför EU med 15,7 procent. I januari-februari sjönk den totala exporten till EU-länderna med 1,5 procent och exporten till länder utanför EU med 2,6 procent. Under samma period minskade importen från EU-länderna med 3,1 procent och från länder utanför EU med 3,3 procent.

**Tabell 1. Totalutveckling (miljoner euro)**

	Februari		Förändring %	Januari-februari		Förändring %
	2023	2024		2023	2024	
Export (fob)	5 011	5 323	6,2	11 317	11 095	-2,0
Import (cif)	5 657	6 022	6,5	12 306	11 916	-3,2
Handelsbalans	-645	-698		-990	-821	

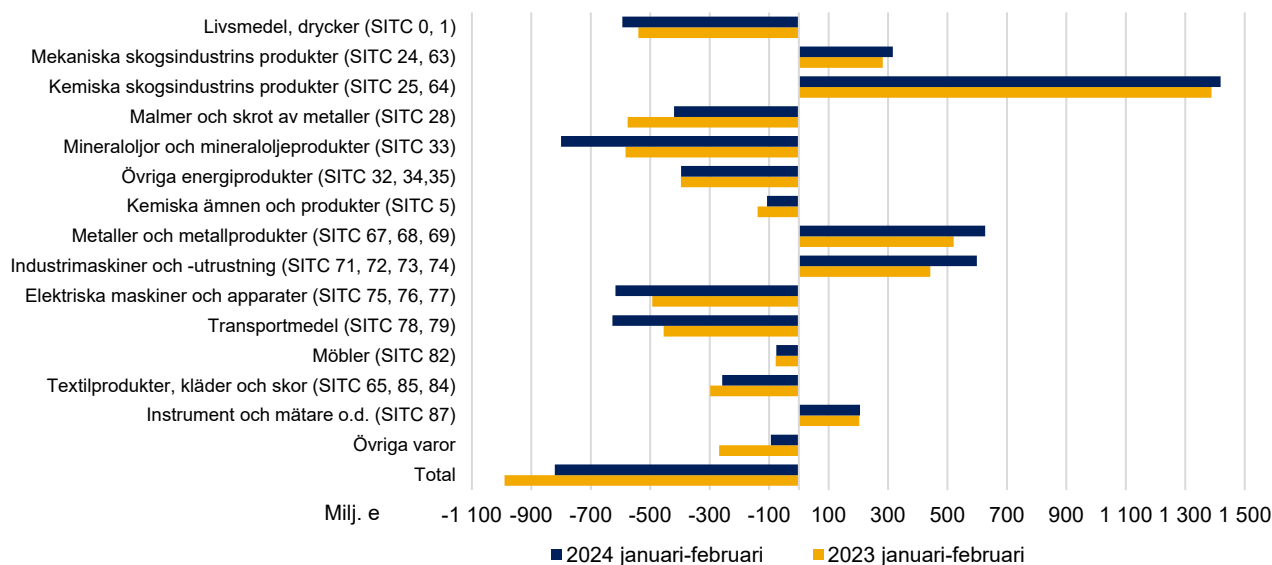
**Tabell 2. Index för utrikeshandel**

2020=100	Februari		Förändring %		Medelvärde *	Förändring %
	2023:02	2024:02	2024:02/ 2024:01	2024:02/ 2023:02		
<b>Volymindex</b>						
Export	74,5	83,9	-8,8	12,6	97,6	-0,7
Import	79,9	89,6	2,0	12,1	93,3	-8,5
<b>Enhetsvärdeindex</b>						
Export	139,4	132,7	1,1	-4,8	135,0	-5,7
Import	142,4	134,7	0,1	-5,4	134,9	-8,7

\* Tolv månaders glidande medelvärde

**Figur 2. Handelsbalans (miljoner euro) i kombinerade SITC-klassificerade varugrupper i januari-februari 2023 och 2024**

Tullen  
Statistik



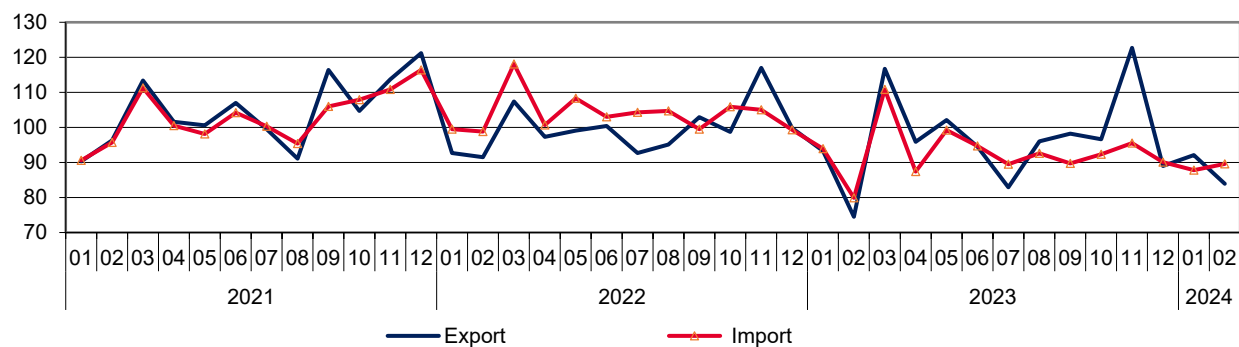
**Tabell 3. Handelsbalans (miljoner euro) i kombinerade SITC-klassificerade varugrupper i januari-februari 2023 och 2024**

	Balans 2023 (01-02)	Balans 2024 (01-02)	Andel av exporten % 2024 (01-02)*	Andel av importen % 2024 (01-02)*
Livsmedel, drycker (SITC 0, 1)	-540	-594	3,1	7,9
Mekaniska skogsindustrins produkter (SITC 24, 63)	282	316	4,0	1,1
Kemiska skogsindustrins produkter (SITC 25, 64)	1 388	1 419	14,0	1,1
Malmer och skrot av metaller (SITC 28)	-576	-420	2,9	6,2
Mineraloljor och mineraloljeprodukter (SITC 33)	-583	-800	7,1	13,3
Övriga energiprodukter (SITC 32, 34,35)	-397	-396	0,4	3,7
Kemiska ämnen och produkter (SITC 5)	-139	-107	11,3	11,5
Metaller och metallprodukter (SITC 67, 68, 69)	521	627	13,6	7,4
Industrimaskiner och -utrustning (SITC 71, 72, 73, 74)	442	599	16,9	10,7
Elektriska maskiner och apparater (SITC 75, 76, 77)	-493	-617	8,3	12,9
Transportmedel (SITC 78, 79)	-455	-627	4,4	9,4
Möbler (SITC 82)	-78	-76	0,4	1,0
Textilprodukter, kläder och skor (SITC 65, 85, 84)	-298	-258	1,1	3,2
Instrument och mätare o.d. (SITC 87)	203	206	4,1	2,1
Övriga varor	-268	-94	8,4	8,6
Total	-990	-821	100,0	100,0

\* Andel av den totala importen / exporten

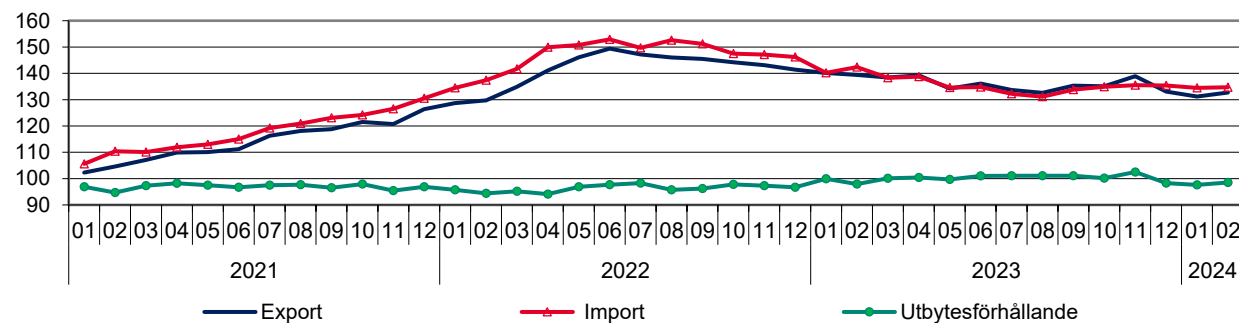
**Figur 3. Volymindex 2021–2023**  
2020 = 100

Tullen  
Statistik

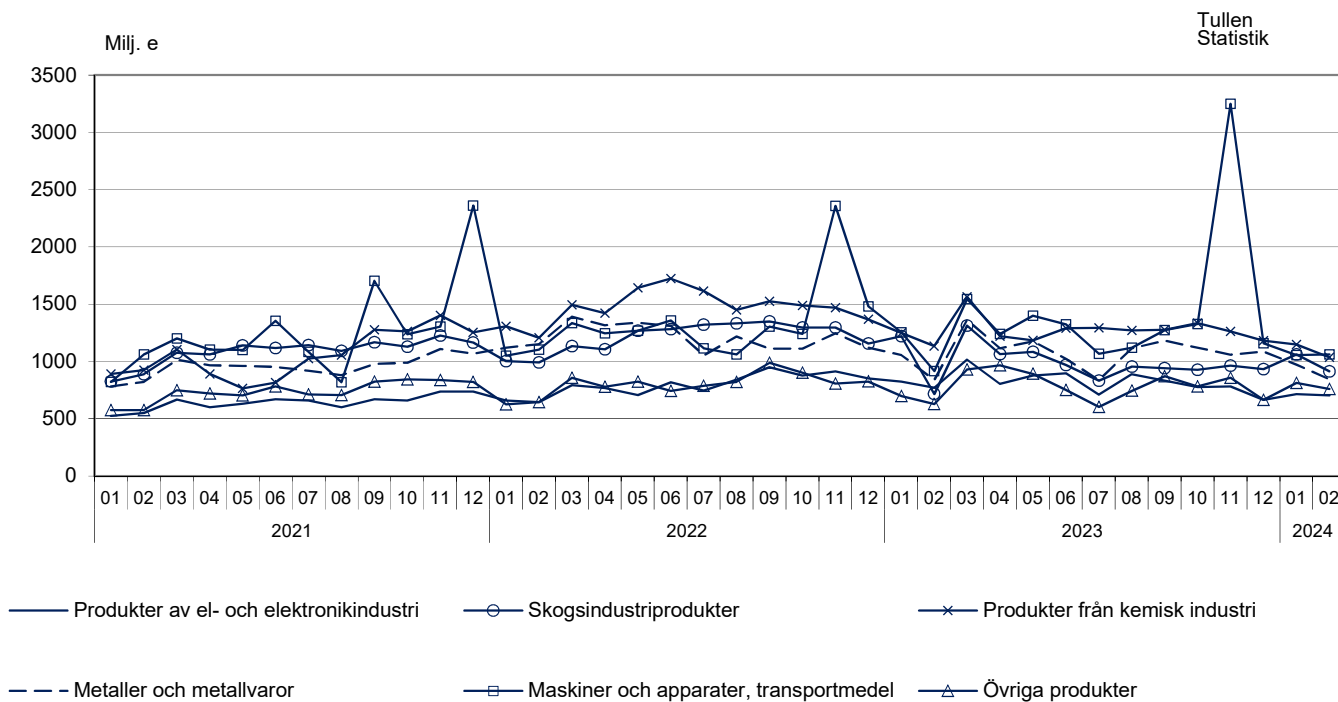


**Figur 4. Enhetsvärdeindex och bytesförhållande 2021–2023**  
2020 = 100

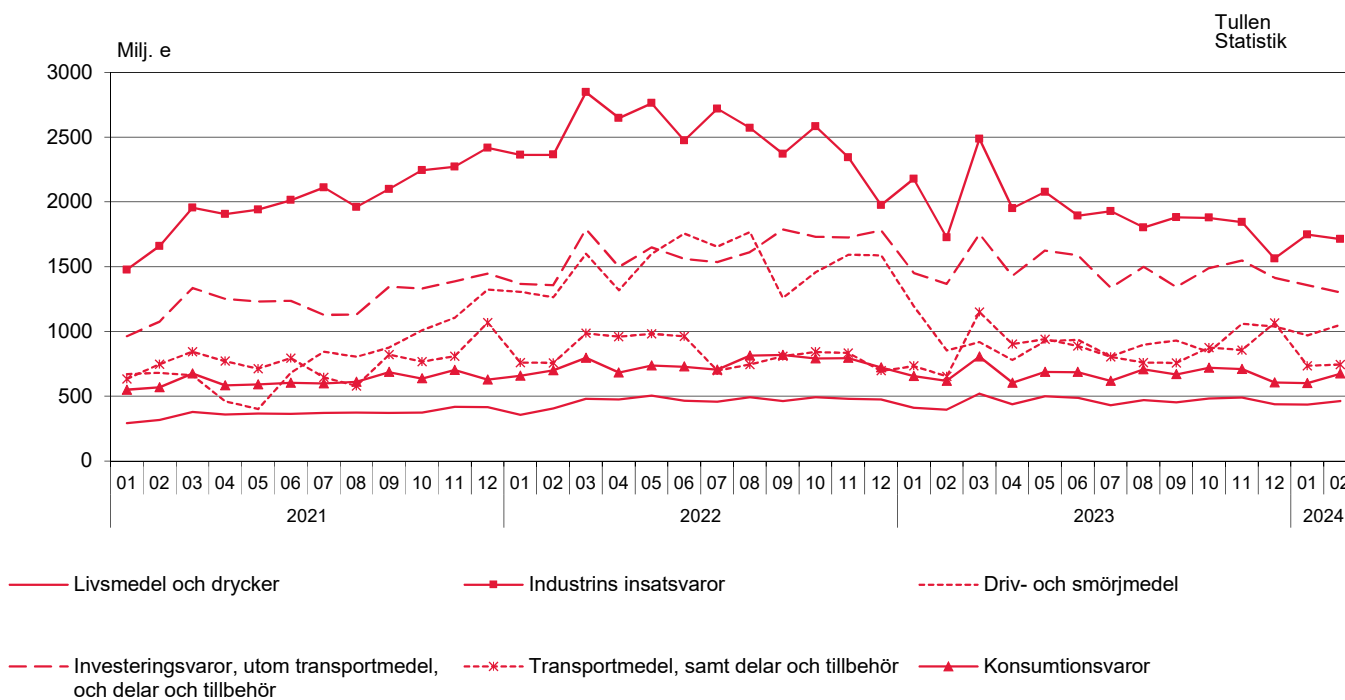
Tullen  
Statistik



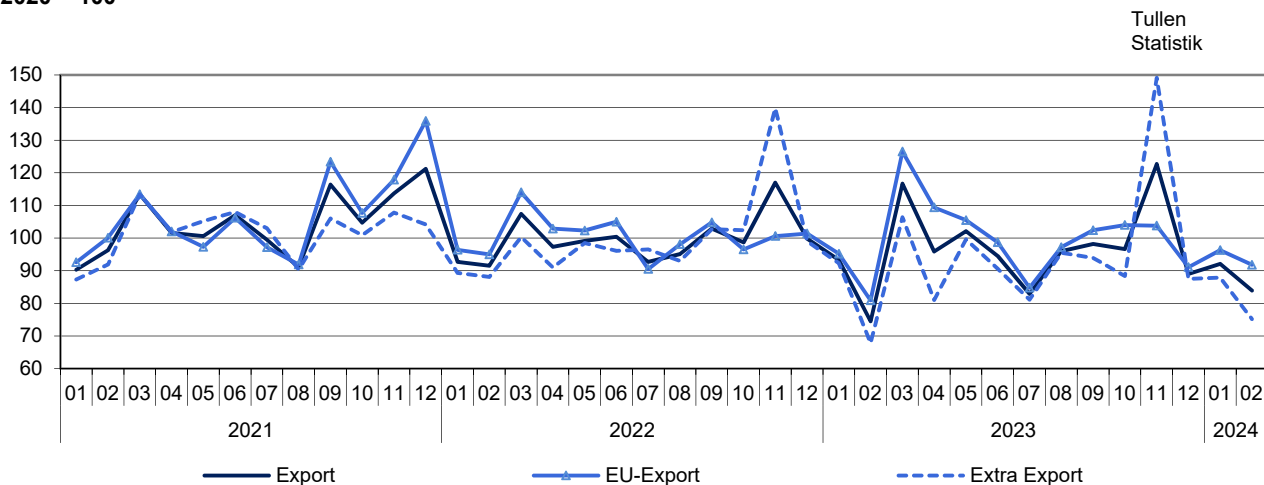
**Figur 5. Exporten fördelad enligt produkter efter näringsgren (CPA) 2021 – 2024**



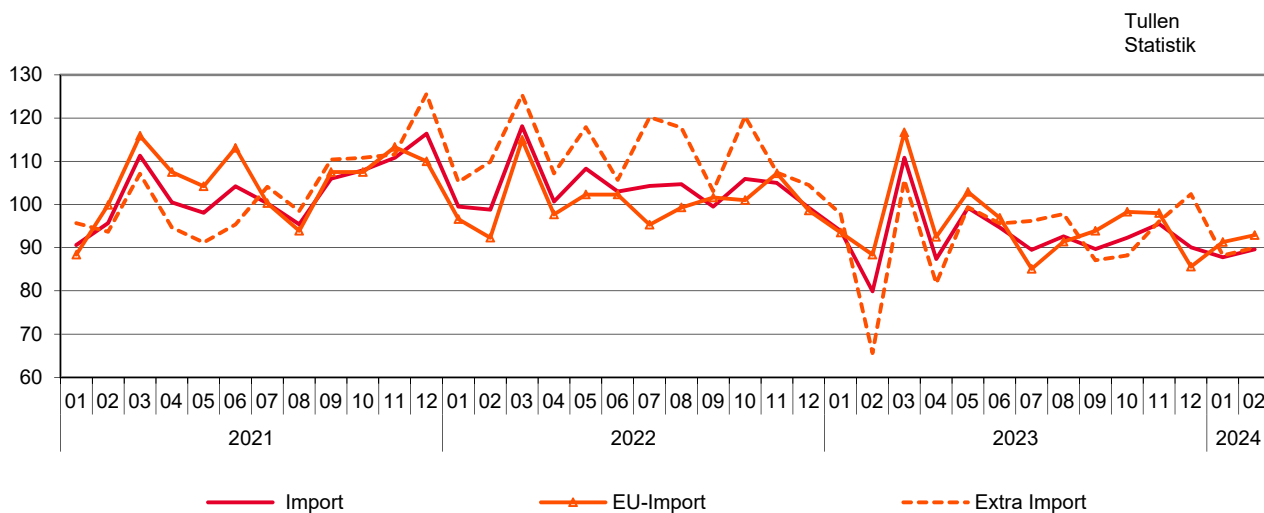
**Figur 6. Importen fördelad enligt makroekonomiska kategorier (BEC) 2021 – 2024**



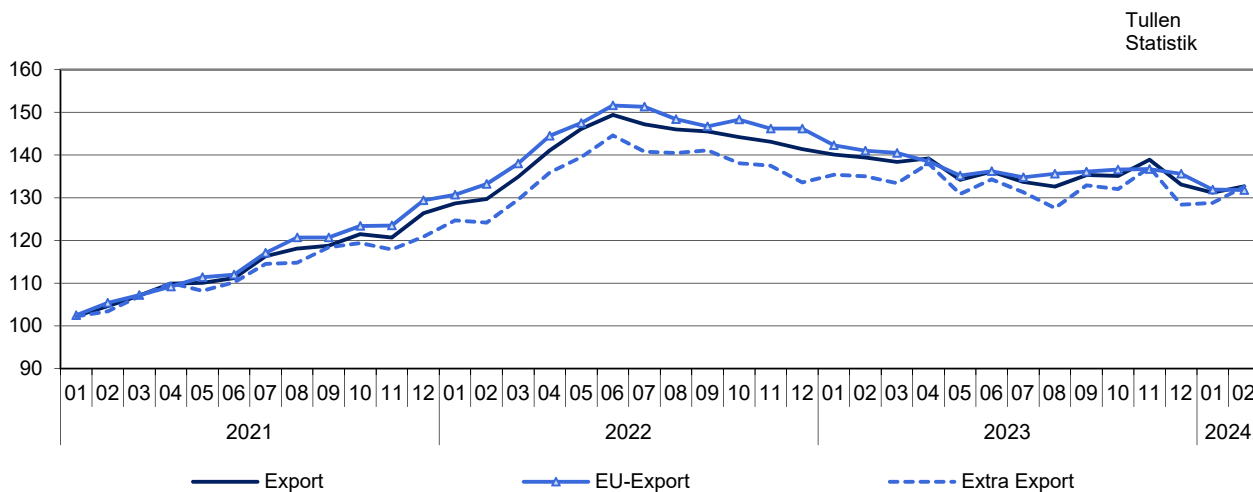
**Figur 7. Volymindex av export månatligen 2021–2023**  
2020 = 100



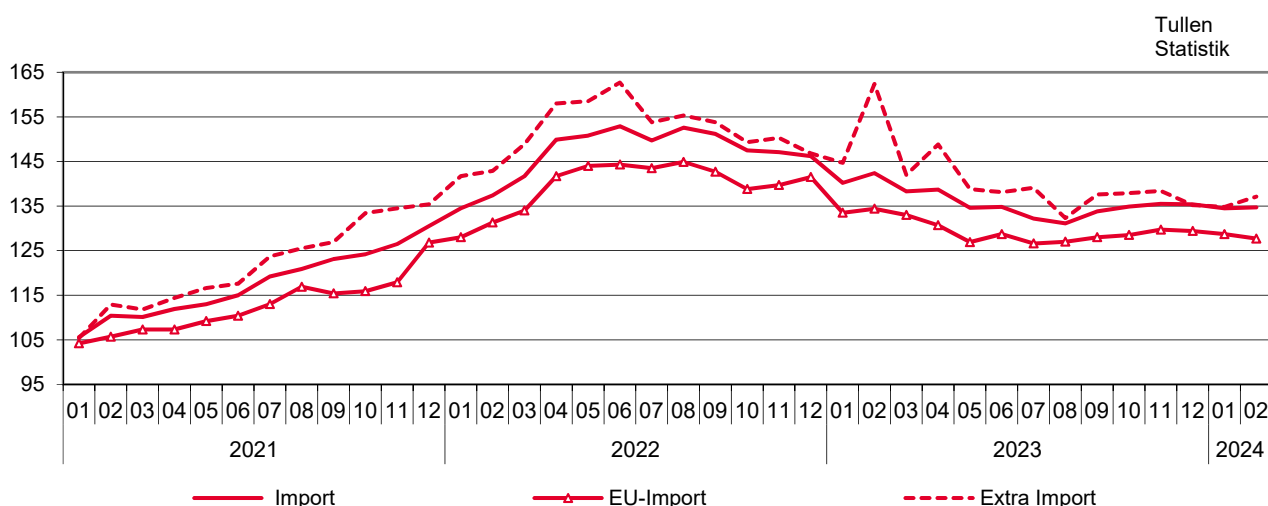
**Figur 8. Volymindex av import månatligen 2021–2023**  
2020 = 100



**Figur 9. Enhetsvärdeindex av export månatligen 2021–2023**  
2020 = 100



**Figur 10. Enhetsvärdeindex av import månatligen 2021–2023**  
2020 = 100



**Tabell 4. Index för utrikeshandel**  
2020=100

	Februari		Förändring%		Medelvärde *	Förändring %
	2023:02	2024:02	2024:02/ 2024:01	2024:02/ 2023:02		
<b>Volymindex</b>						
Export	74,5	83,9	-8,8	12,6	97,6	-0,7
EU-export	80,9	91,8	-4,6	13,5	101,0	1,6
Extra export	67,8	75,2	-14,4	10,9	94,7	-3,7
Import	79,9	89,6	2,0	12,1	93,3	-8,5
EU-import	88,4	92,9	1,8	5,1	95,5	-4,7
Extra import	65,6	90,0	2,1	37,2	94,0	-12,7
<b>Enhetsvärdeindex</b>						
Export	139,4	132,7	1,1	-4,8	135,0	-5,7
EU-export	141,0	131,8	-0,1	-6,5	135,8	-7,0
Extra export	135,0	132,6	3,0	-1,8	132,3	-3,9
Import	142,4	134,7	0,1	-5,4	134,9	-8,7
EU-import	134,4	127,7	-0,8	-5,0	128,8	-8,2
Extra import	162,4	137,1	1,7	-15,6	138,3	-10,0
<b>Bytesförhållande</b>	97,9	98,5	1,0	0,7	100,1	3,2

\* Tolv månaders glidande medelvärde

Tabell 5. Exporten enligt SITC

SITC Rev.4	Februari 2024			Januari-februari 2024		
	värde milj. e	andel %	förändr. %	värde milj. e	andel %	förändr. %
<b>Totalexport</b>	<b>5 323</b>	<b>100,0</b>	<b>6,2</b>	<b>11 095</b>	<b>100,0</b>	<b>-2,0</b>
<b>0 Livsmedel och levande djur</b>	<b>159</b>	<b>3,0</b>	<b>19,2</b>	<b>308</b>	<b>2,8</b>	<b>11,1</b>
02 Mjölkhushållningsprodukter och ägg	41	0,8	4,3	84	0,8	-2,4
05 Frukter och köksväxter	9	0,2	74,9	15	0,1	34,9
<b>1 Drycker och tobak</b>	<b>18</b>	<b>0,3</b>	<b>5,3</b>	<b>37</b>	<b>0,3</b>	<b>8,5</b>
<b>2 Råvaror utom bränslen</b>	<b>494</b>	<b>9,3</b>	<b>12,1</b>	<b>1 145</b>	<b>10,3</b>	<b>-1,8</b>
212 Pälsskinn, oberedda	2	0,0	-24,6	20	0,2	282,7
24 Trävaror och kork	158	3,0	38,2	305	2,7	3,3
248 Sågade och hyvlade trävaror	146	2,7	42,0	280	2,5	3,6
25 Pappersmassa	187	3,5	11,9	459	4,1	-10,0
28 Malmer och skrot av metaller	127	2,4	-7,6	322	2,9	2,6
<b>3 Bränslen, smörjmedel, elström</b>	<b>374</b>	<b>7,0</b>	<b>-22,8</b>	<b>833</b>	<b>7,5</b>	<b>-22,1</b>
33 Mineraloljor och mineraloljeprodukter	356	6,7	-18,0	789	7,1	-17,1
<b>4 Animaliska och vegetabiliska oljor och fetter</b>	<b>2</b>	<b>0,0</b>	<b>-13,8</b>	<b>3</b>	<b>0,0</b>	<b>-17,7</b>
<b>5 Kemiska ämnen och produkter</b>	<b>609</b>	<b>11,4</b>	<b>-4,1</b>	<b>1 258</b>	<b>11,3</b>	<b>-3,1</b>
51+52 Organiska och oorganiska kemiska ämnen	166	3,1	13,4	362	3,3	11,5
54 Medicinska och farmaceutiska produkter	138	2,6	-27,6	285	2,6	-5,3
57+58 Plaster, obearbetade och bearbetade	151	2,8	-1,1	306	2,8	-8,3
<b>6 Bearbetade varor enligt materialet</b>	<b>1 408</b>	<b>26,4</b>	<b>20,0</b>	<b>2 984</b>	<b>26,9</b>	<b>4,4</b>
63 Produkter av trä och kork utom möbler	69	1,3	20,2	140	1,3	3,8
634 Kryssfaner, spån- och fiberskivor o.d.	48	0,9	15,7	101	0,9	-0,6
64 Papper, papp och produkter därav	509	9,6	32,1	1 092	9,8	7,8
65 Textilprodukter utom kläder	29	0,5	15,6	59	0,5	11,8
67 Järn och stål	378	7,1	34,8	796	7,2	4,1
68 Andra metaller	222	4,2	-1,2	479	4,3	0,7
69 Arbeten av oädla metaller	110	2,1	-3,1	231	2,1	-3,4
<b>7 Maskiner, apparater och transportmedel</b>	<b>1 637</b>	<b>30,8</b>	<b>5,0</b>	<b>3 291</b>	<b>29,7</b>	<b>-5,5</b>
71 Kraftmaskiner och motorer	214	4,0	17,0	408	3,7	-1,6
72 Maskiner för särskilda industrier	442	8,3	21,0	876	7,9	3,9
74 Industrimaskiner för allmänt bruk	261	4,9	8,2	542	4,9	3,8
75 Kontorsmaskiner och adb-maskiner	21	0,4	-45,7	48	0,4	-31,9
76 Telefon-, radio-, tv- o.d. -apparater	51	1,0	5,7	99	0,9	-4,9
77 Andra elektriska maskiner och apparater	366	6,9	-20,9	776	7,0	-13,8
78 Motorfordon	233	4,4	36,2	440	4,0	10,8
79 Andra transportmedel	25	0,5	-10,1	50	0,5	-72,2
793 Fartyg, båtar och annan flytande materiel	17	0,3	-28,8	34	0,3	-80,3
<b>8 Diverse färdiga varor</b>	<b>385</b>	<b>7,2</b>	<b>-2,3</b>	<b>771</b>	<b>7,0</b>	<b>-2,1</b>
82 Möbler	22	0,4	2,0	42	0,4	-1,7
84 Kläder	24	0,4	-16,9	42	0,4	-13,3
85 Skor	10	0,2	-0,7	19	0,2	-5,8
87 Instrumentmätare o.d.	222	4,2	-4,2	455	4,1	-0,8
<b>9 Övriga varor</b>	<b>238</b>	<b>4,5</b>	<b>38,4</b>	<b>465</b>	<b>4,2</b>	<b>36,7</b>



**Tabell 6. Importen enligt SITC**

SITC Rev.4	Februari 2024			Januari-februari 2024		
	värde milj. e	andel %	förändr. %	värde milj. e	andel %	förändr. %
<b>Totalimport</b>	<b>6 022</b>	<b>100,0</b>	<b>6,5</b>	<b>11 916</b>	<b>100,0</b>	<b>-3,2</b>
<b>0 Livsmedel och levande djur</b>	<b>433</b>	<b>7,2</b>	<b>14,6</b>	<b>844</b>	<b>7,1</b>	<b>9,2</b>
02 Mjölkhushållningsprodukter och ägg	42	0,7	6,9	80	0,7	-0,4
05 Frukter och köksväxter	92	1,5	-0,6	183	1,5	0,0
<b>1 Drycker och tobak</b>	<b>51</b>	<b>0,8</b>	<b>33,9</b>	<b>96</b>	<b>0,8</b>	<b>22,2</b>
<b>2 Råvaror utom bränslen</b>	<b>468</b>	<b>7,8</b>	<b>-7,5</b>	<b>1 032</b>	<b>8,7</b>	<b>-13,6</b>
212 Pälsskinn, oberedda	19	0,3	8,4	62	0,5	2,8
24 Trävaror och kork	39	0,6	-5,7	81	0,7	-13,8
248 Sågade och hyvlade trävaror	4	0,1	-12,0	8	0,1	-13,6
25 Pappersmassa	12	0,2	10,6	24	0,2	-18,0
28 Malmer och skrot av metaller	332	5,5	-12,9	742	6,2	-16,7
<b>3 Bränslen, smörjmedel, elström</b>	<b>1 061</b>	<b>17,6</b>	<b>23,9</b>	<b>2 028</b>	<b>17,0</b>	<b>-1,0</b>
33 Mineraloljor och mineraloljeprodukter	878	14,6	32,9	1 589	13,3	3,5
<b>4 Animaliska och vegetabiliska oljor och fetter</b>	<b>41</b>	<b>0,7</b>	<b>-6,1</b>	<b>82</b>	<b>0,7</b>	<b>-29,2</b>
<b>5 Kemiska ämnen och produkter</b>	<b>706</b>	<b>11,7</b>	<b>8,0</b>	<b>1 365</b>	<b>11,5</b>	<b>-5,1</b>
51+52 Organiska och oorganiska kemiska ämnen	143	2,4	-12,9	275	2,3	-33,9
54 Medicinska och farmaceutiska produkter	238	4,0	26,3	425	3,6	15,8
57+58 Plaster, obearbetade och bearbetade	131	2,2	-1,2	260	2,2	-8,0
<b>6 Bearbetade varor enligt materialet</b>	<b>711</b>	<b>11,8</b>	<b>5,1</b>	<b>1 367</b>	<b>11,5</b>	<b>-6,8</b>
63 Produkter av trä och kork utom möbler	25	0,4	-7,1	48	0,4	-11,2
634 Kryssfaner, spån- och fiberskivor o.d.	11	0,2	-10,9	22	0,2	-15,0
64 Papper, papp och produkter därav	54	0,9	12,0	109	0,9	2,1
65 Textilprodukter utom kläder	55	0,9	9,9	103	0,9	-4,5
67 Järn och stål	150	2,5	4,0	275	2,3	-18,1
68 Andra metaller	119	2,0	22,7	251	2,1	15,0
69 Arbeten av oädla metaller	188	3,1	-3,1	352	3,0	-12,8
<b>7 Maskiner, apparater och transportmedel</b>	<b>1 942</b>	<b>32,3</b>	<b>1,1</b>	<b>3 935</b>	<b>33,0</b>	<b>-1,4</b>
71 Kraftmaskiner och motorer	178	3,0	-14,8	334	2,8	-7,8
72 Maskiner för särskilda industrier	162	2,7	-7,3	322	2,7	-10,5
74 Industrimaskiner för allmänt bruk	294	4,9	-1,4	583	4,9	-5,8
75 Kontorsmaskiner och adb-maskiner	151	2,5	32,7	324	2,7	31,5
76 Telefon-, radio-, tv- o.d. -apparater	189	3,1	15,8	375	3,1	6,4
77 Andra elektriska maskiner och apparater	395	6,6	-13,3	842	7,1	-13,3
78 Motorfordon	535	8,9	18,2	1 044	8,8	9,9
79 Andra transportmedel	20	0,3	-37,1	73	0,6	-11,7
793 Fartyg, båtar och annan flytande materiel	2	0,0	-61,5	23	0,2	-14,7
<b>8 Diverse färdiga varor</b>	<b>541</b>	<b>9,0</b>	<b>-0,6</b>	<b>1 061</b>	<b>8,9</b>	<b>-6,0</b>
82 Möbler	63	1,0	3,4	118	1,0	-2,3
84 Kläder	114	1,9	2,1	216	1,8	-11,3
85 Skor	31	0,5	-2,0	58	0,5	-12,4
87 Instrumentmätare o.d.	121	2,0	-2,0	249	2,1	-2,5
<b>9 Övriga varor</b>	<b>67</b>	<b>1,1</b>	<b>71,2</b>	<b>107</b>	<b>0,9</b>	<b>43,6</b>

Tabell 7. Exporten och importen fördelad enligt produkter efter näringsgren (CPA2015)

Produkter efter näringsgren		Export 2024				Import 2024			
		Februari		Januari-februari		Februari		Januari-februari	
		värde	värde	andel	förändr.	värde	värde	andel	förändr.
		milj. e	milj. e	%	%	milj. e	milj. e	%	%
<b>Totalexport / totalimport</b>		<b>5 323</b>	<b>11 095</b>	<b>100,0</b>	<b>-2,0</b>	<b>6 022</b>	<b>11 916</b>	<b>100</b>	<b>-3,2</b>
<b>A</b>	<b>Jordbruks-, skogs- och fiskeriprodukter</b>	<b>52</b>	<b>112</b>	<b>1,0</b>	<b>45,8</b>	<b>157</b>	<b>331</b>	<b>2,8</b>	<b>-1,8</b>
<b>B</b>	<b>Produkter från gruvdrift och utvinning av mineral</b>	<b>38</b>	<b>81</b>	<b>0,7</b>	<b>-21,5</b>	<b>814</b>	<b>1 651</b>	<b>13,9</b>	<b>-7,1</b>
061	Råpetroleum	-	0	0,0	,	522	995	8,3	-0,4
<b>C</b>	<b>Tillverkade varor</b>	<b>4 978</b>	<b>10 364</b>	<b>93,4</b>	<b>-3,8</b>	<b>4 842</b>	<b>9 461</b>	<b>79,4</b>	<b>-2,7</b>
10-12	Livsmedel, drycker och tobak	146	292	2,6	3,6	418	811	6,8	14,6
13-15	Textilier, kläder, läder och lädervaror	67	129	1,2	-0,6	203	386	3,2	-8,2
16-18	Skogsindustriprodukter	915	1 979	17,8	2,1	115	237	2	-6,0
16	Sågvaror och varor av trä	220	428	3,9	3,2	48	101	0,8	-10,7
17	Papper, pappers- och pappvaror, massa	695	1 550	14,0	1,8	67	136	1,1	-2,0
19-22	Produkter från kemisk industri	1 038	2 188	19,7	-8,3	1 254	2 353	19,7	-1,3
19	Stenkols- och petroleumprodukter	292	672	6,1	-20,8	400	677	5,7	18,5
20	Kemikalier och kemiska produkter	470	953	8,6	-0,8	452	932	7,8	-16,0
21	Farmaceutiska produkter och läkemedel	146	301	2,7	-4,4	240	430	3,6	12,5
22	Gummi- och plastvaror	129	262	2,4	-0,4	161	314	2,6	-2,0
23	Andra icke-metalliska mineraliska produkter	51	109	1,0	10,0	83	151	1,3	-4,3
24-25	Metaller och metallvaror	845	1 816	16,4	-4,2	524	1 027	8,6	-17,4
24	Metaller	716	1 541	13,9	-4,3	332	659	5,5	-19,9
25	Metallvaror (exkl. maskiner och apparater)	129	275	2,5	-3,9	192	367	3,1	-12,5
26-27	Produkter av el- och elektronikindustri	704	1 421	12,8	-10,9	860	1 770	14,9	-5,0
26	Datorer, elektronikvaror och optik	259	534	4,8	-20,8	496	1 036	8,7	-1,8
263	Kommunikationsutrustning	38	76	0,7	2,7	149	292	2,4	12,9
27	Elapparater	445	887	8,0	-3,6	364	734	6,2	-9,2
28	Maskiner och apparater	801	1 615	14,6	2,4	574	1 127	9,5	-7,7
29-30	Transportmedel	261	503	4,5	-15,5	636	1 253	10,5	11,3
29	Motorfordon	213	395	3,6	11,1	534	1 050	8,8	10,7
30	Andra transportmedel	48	108	1,0	-54,8	101	203	1,7	14,8
31-33	Övriga tillverkade varor	151	312	2,8	15,5	176	347	2,9	-1,2
<b>D</b>	<b>El, gas, värme, kyla</b>	<b>11</b>	<b>35</b>	<b>0,3</b>	<b>-63,1</b>	<b>44</b>	<b>138</b>	<b>1,2</b>	<b>-3,0</b>
<b>E-X</b>	<b>Övriga produkter</b>	<b>244</b>	<b>502</b>	<b>4,5</b>	<b>85,7</b>	<b>165</b>	<b>334</b>	<b>2,8</b>	<b>2,8</b>
E 381158	Metallavfall	0	0	0,0	>999	-	-	0,0	x

**Tabell 8. Importen och exporten fördelad enligt BEC-varuklassificering (Broad Economic Categories)**

BEC Rev.4	Februari 2024			Januari-februari 2024		
	värde milj. e	andel %	förändr. %	värde milj. e	andel %	förändr. %
<b>Totalimport</b>	<b>6 022</b>	<b>100,0</b>	<b>6,5</b>	<b>11 916</b>	<b>100,0</b>	<b>-3,2</b>
1 Livsmedel och drycker	464	7,7	17,2	901	7,6	11,5
2 Industrins insatsvaror, inte specificerade annanstans	1 713	28,4	-0,8	3 460	29,0	-11,4
3 Driv- och smörjmedel	1 051	17,4	23,1	2 020	17,0	-1,3
31 Oraffinerade	533	8,8	-7,3	1 044	8,8	-19,1
32 Raffinerade	518	8,6	85,7	976	8,2	29,1
4 Investeringsvaror, utom sportmedel, och delar och tillbehör	1 302	21,6	-4,9	2 661	22,3	-5,6
5 Transportmedel, samt delar och tillbehör	746	12,4	14,0	1 482	12,4	6,8
6 Konsumtionsvaror, inte specificerade annanstans	675	11,2	9,1	1 276	10,7	0,1
61 Varaktiga konsumtionsvaror	128	2,1	1,0	252	2,1	-2,6
62 Delvis varaktiga konsumtionsvaror	232	3,8	2,4	438	3,7	-9,7
63 Icke-varaktiga konsumtionsvaror	316	5,2	18,7	587	4,9	10,4
7 Övriga varor	72	1,2	87,6	115	1,0	80,8
<b>Totalexport</b>	<b>5 323</b>	<b>100,0</b>	<b>6,2</b>	<b>11 095</b>	<b>100,0</b>	<b>-2,0</b>
1 Livsmedel och drycker	156	2,9	13,8	308	2,8	8,8
2 Industrins insatsvaror, inte specificerade annanstans	2 529	47,5	12,1	5 404	48,7	0,1
3 Driv- och smörjmedel	325	6,1	-27,3	749	6,7	-24,9
31 Oraffinerade	3	0,1	17,4	4	0,0	-78,6
32 Raffinerade	323	6,1	-27,5	744	6,7	-23,7
4 Investeringsvaror, utom sportmedel, och delar och tillbehör	1 516	28,5	5,4	3 058	27,6	-1,1
5 Transportmedel, samt delar och tillbehör	352	6,6	5,0	733	6,6	-13,0
6 Konsumtionsvaror, inte specificerade annanstans	263	4,9	-19,1	536	4,8	-3,8
61 Varaktiga konsumtionsvaror	29	0,6	11,7	60	0,5	8,2
62 Delvis varaktiga konsumtionsvaror	81	1,5	-6,7	159	1,4	-5,5
63 Icke-varaktiga konsumtionsvaror	153	2,9	-28,1	317	2,9	-4,9
7 Övriga varor	181	3,4	156,8	307	2,8	108,5

**Tabell 9. Handelsomsättningen med ländergrupper och länder**

Ursprungs-/ bestämmelse land	Import 2024				Export 2024				Balans 2024		
	Februari		Januari-februari		Februari		Januari-februari		Februari		Januari-februari
	value milj. e	value milj. e	share %	change %	value milj. e	value milj. e	share %	change %	value milj. e	value milj. e	
<b>Totalimport/export</b>	<b>6 022</b>	<b>11 916</b>	<b>100,0</b>	<b>-3,2</b>	<b>5 323</b>	<b>11 095</b>	<b>100</b>	<b>-2,0</b>	<b>-698</b>	<b>-821</b>	
EU	3 517	6 978	58,6	-3,1	3 156	6 463	58,3	-1,5	-362	-514	
Euro område*	2 348	4 541	38,1	-0,3	2 081	4 211	38	-4,2	-267	-330	
Externhandeln	2 505	4 939	41,4	-3,3	2 168	4 632	41,7	-2,6	-337	-307	
Minst utvecklade länder**	46	77	0,6	-18,7	23	43	0,4	34,3	-23	-33	
<b>Europa</b>	<b>4 515</b>	<b>8 899</b>	<b>74,7</b>	<b>-1,9</b>	<b>3 751</b>	<b>7 781</b>	<b>70,1</b>	<b>-1,4</b>	<b>-763</b>	<b>-1 118</b>	
<b>EU</b>	<b>3 517</b>	<b>6 978</b>	<b>58,6</b>	<b>-3,1</b>	<b>3 156</b>	<b>6 463</b>	<b>58,3</b>	<b>-1,5</b>	<b>-362</b>	<b>-514</b>	
AT Österrike	60	114	1,0	-12,4	45	82	0,7	-6,4	-15	-32	
BE Belgien	129	255	2,1	10,4	237	435	3,9	3,4	108	180	
BG Bulgarien	9	18	0,2	-4,3	8	20	0,2	3,8	-1	1	
CY Cypern	2	10	0,1	576,9	1	5	0	97,0	-1	-5	
CZ Tjeckien	85	173	1,5	8,6	42	90	0,8	-1,9	-43	-83	
DE Tyskland	913	1 747	14,7	7,9	577	1 223	11	5,7	-337	-524	
DK Danmark	124	294	2,5	2,1	98	204	1,8	1,1	-27	-90	
EE Estland	181	376	3,2	-34,2	166	353	3,2	-17,8	-15	-23	
ES Spanien	130	232	2,0	-2,1	89	183	1,6	-0,6	-42	-49	
FR Frankrike	161	330	2,8	11,1	192	378	3,4	-2,3	30	48	
GR Grekland	15	30	0,2	6,0	18	32	0,3	-15,2	4	3	
HU Ungern	45	79	0,7	-1,4	22	47	0,4	6,1	-23	-32	
HR Kroatien	4	8	0,1	-52,8	3	7	0,1	-18,7	-1	-1	
IE Irland	41	88	0,7	1,1	22	38	0,3	-6,1	-19	-50	
IT Italien	178	334	2,8	-2,3	146	306	2,8	-12,5	-33	-28	
LT Litauen	43	89	0,7	-25,8	51	111	1	-21,0	8	22	
LU Luxemburg	8	14	0,1	-10,0	3	7	0,1	-60,2	-5	-7	
LV Lettland	42	81	0,7	-1,8	58	117	1,1	-13,2	16	36	
MT Malta	1	2	0,0	116,6	0	1	0	-62,8	-1	-1	
NL Nederländerna	329	659	5,5	5,2	431	854	7,7	-6,4	102	194	
PL Polen	203	415	3,5	-17,9	176	360	3,2	2,7	-27	-55	
PT Portugal	76	109	0,9	44,0	19	35	0,3	-14,0	-57	-74	
RO Rumänien	26	46	0,4	15,5	28	49	0,4	-13,8	2	2	
SE Sverige	677	1 411	11,8	-9,2	536	1 193	10,7	-6,0	-141	-218	
SI Slovenien	13	25	0,2	6,3	8	16	0,1	-10,9	-5	-9	
SK Slovakien	20	38	0,3	-19,8	14	29	0,3	16,5	-6	-10	
<b>Övriga Europa</b>	<b>998</b>	<b>1 921</b>	<b>16,1</b>	<b>2,4</b>	<b>596</b>	<b>1 317</b>	<b>11,9</b>	<b>-1,2</b>	<b>-402</b>	<b>-604</b>	
CH Schweiz	54	121	1,0	9,4	86	215	1,9	-12,0	32	93	
GB Storbritannien	264	415	3,5	17,7	170	421	3,8	19,3	-94	7	
XI Nordirland	1	2	0,0	9,4	5	9	0,1	18,6	4	8	
IS Island	3	6	0,0	33,6	4	10	0,1	14,0	1	5	
NO Norge	467	984	8,3	11,1	169	352	3,2	-3,0	-299	-632	
RU Ryssland	73	160	1,3	-45,5	43	68	0,6	-49,6	-30	-92	
TR Turkiet	64	133	1,1	-11,9	86	180	1,6	11,5	22	47	
UA Ukraina	11	16	0,1	71,4	11	21	0,2	-15,1	1	6	
<b>Nordafrika</b>	<b>12</b>	<b>24</b>	<b>0,2</b>	<b>-67,5</b>	<b>45</b>	<b>101</b>	<b>0,9</b>	<b>9,4</b>	<b>34</b>	<b>78</b>	
EG Egypten	7	13	0,1	2,3	24	56	0,5	9,0	17	43	
MA Marocko	3	6	0,1	-57,0	8	18	0,2	21,7	5	12	
<b>Övriga Afrika</b>	<b>45</b>	<b>75</b>	<b>0,6</b>	<b>-24,1</b>	<b>74</b>	<b>135</b>	<b>1,2</b>	<b>-1,3</b>	<b>29</b>	<b>60</b>	
ZA Sydafrika	17	33	0,3	-36,0	44	74	0,7	-4,4	26	41	
<b>Mellersta Östern</b>	<b>32</b>	<b>52</b>	<b>0,4</b>	<b>-12,4</b>	<b>85</b>	<b>168</b>	<b>1,5</b>	<b>-29,0</b>	<b>53</b>	<b>117</b>	
AE Arabemiraten	1	2	0,0	-23,6	15	39	0,4	-70,9	14	37	
IL Israel	5	9	0,1	-40,6	13	29	0,3	-4,4	8	20	
SA Saudiarabien	1	2	0,0	4,7	40	66	0,6	80,5	39	64	
<b>Övriga Asien</b>	<b>858</b>	<b>1 724</b>	<b>14,5</b>	<b>-14,1</b>	<b>601</b>	<b>1 251</b>	<b>11,3</b>	<b>-6,6</b>	<b>-257</b>	<b>-473</b>	
CN Kina	490	969	8,1	-12,0	242	538	4,9	-1,7	-247	-431	
HK Hong Kong	3	8	0,1	-46,9	7	17	0,2	5,8	4	10	
ID Indonesien	14	29	0,2	-17,5	38	61	0,5	-14,6	24	32	
IN Indien	55	109	0,9	25,1	47	108	1	-21,9	-8	-1	
JP Japan	63	120	1,0	-12,9	94	180	1,6	4,8	31	60	
KR Sydkorea	59	104	0,9	-21,2	41	90	0,8	-31,3	-17	-15	
KZ Kazachstan	1	5	0,0	735,8	8	21	0,2	-62,6	7	16	
MY Malaysia	19	37	0,3	-39,9	17	36	0,3	93,0	-1	-1	
PH Filippinerna	4	7	0,1	-60,2	10	19	0,2	60,5	5	12	
SG Singapore	14	26	0,2	-19,6	13	39	0,4	-3,4	-1	13	
TH Thailand	32	83	0,7	41,0	18	32	0,3	0,6	-14	-52	
TW Taiwan	36	96	0,8	-36,0	13	30	0,3	0,5	-23	-66	
<b>Nordamerika</b>	<b>423</b>	<b>810</b>	<b>6,8</b>	<b>26,2</b>	<b>534</b>	<b>1 173</b>	<b>10,6</b>	<b>0,7</b>	<b>111</b>	<b>363</b>	
CA Canada	93	139	1,2	149,0	60	141	1,3	-22,0	-32	2	
US USA	330	671	5,6	14,5	473	1 032	9,3	4,8	143	361	
<b>Mellanamerika</b>	<b>32</b>	<b>61</b>	<b>0,5</b>	<b>-37,0</b>	<b>78</b>	<b>172</b>	<b>1,6</b>	<b>136,2</b>	<b>45</b>	<b>111</b>	
MX Mexiko	27	50	0,4	12,4	38	86	0,8	57,1	10	36	
<b>Sydamerika</b>	<b>66</b>	<b>179</b>	<b>1,5</b>	<b>17,4</b>	<b>92</b>	<b>186</b>	<b>1,7</b>	<b>-20,7</b>	<b>26</b>	<b>8</b>	
AR Argentina	1	2	0,0	-21,4	3	6	0,1	-4,4	2	5	
BR Brasilien	37	106	0,9	9,5	36	79	0,7	-43,2	-2	-27	
CL Chile	3	6	0,1	35,1	20	44	0,4	41,0	18	38	
CO Colombia	4	15	0,1	-40,9	16	24	0,2	22,3	11	9	
<b>Oceanien</b>	<b>40</b>	<b>93</b>	<b>0,8</b>	<b>-9,1</b>	<b>64</b>	<b>128</b>	<b>1,2</b>	<b>-10,2</b>	<b>24</b>	<b>34</b>	
AU Australien	24	72	0,6	-16,9	56	115	1	-7,2	32	42	

\* Kroatien har saknats i gruppen Euro område under 2023, felet är nu åtgärdat. Uppgifterna i Uljas statistikbasen har varit korrekta.

\*\* Förändring i grupp av länder: Gruppen utvecklingsländer har avslutats och ersatts av minst utvecklade länder 01 2024.

**Tabell 10. Volymindex, export 2020=100**

Produkter efter näringsgren (CPA2015)	Februari	Förändr.	Förändr.	Effekt*	Medeltal**	Förändring	Andel
	2024:02	% 2024:02/ 2024:01	% 2024:02/ 2023:02	%-enhet 2024:02/ 2023:02	2023:03- 2024:02	% 2023:03-2024:02/ 2022:03-2023:02	% 2023
Totalexport	83,9	-8,8	12,6	12,60	97,6	-0,7	1000,0
01 Jordbruks- och jaktprodukter	54,4	-39,5	48,7	0,11	104,6	18,7	6,7
10 Livsmedel	90,3	2,5	15,2	0,26	87,7	-6,1	19,5
11 Drycker	100,7	-6,6	-7,3	-0,03	141,8	6,7	3,6
13 Textilvaror	87,8	-3,6	16,2	0,06	86,6	-7,0	4,5
14 Kläder	85,1	32,2	-12,1	-0,06	85,8	-10,7	4,0
15 Läder, läder- och skinnvaror	89,9	4,9	-7,2	-0,03	97,0	-14,4	2,4
16 Trä och trävaror	87,8	3,8	40,1	1,35	94,8	-4,8	38,2
171 Massa, papper och papp	80,9	-18,5	55,9	4,66	83,3	-5,2	113,7
172 Varor av papper eller papp	110,8	-2,6	17,8	0,09	100,8	-5,4	4,4
19 Stenkolsprodukter och raffinerade petroleumprodukter	49,0	-33,4	-17,1	-0,94	80,2	7,5	77,7
20 Kemikalier och kemiska produkter	89,2	-5,0	20,8	1,61	89,0	-12,0	75,6
21 Farmaceutiska basprodukter och läkemedel	78,6	-26,9	-45,7	-1,32	114,7	9,7	25,4
22 Gummi- och plastvaror	81,9	-3,3	10,7	0,20	87,0	-10,4	21,7
23 Andra icke-metalliska mineraliska produkter	94,9	-9,0	3,1	0,02	105,2	-5,3	8,7
241 Järn och stål samt ferrolegeringar	83,8	-9,7	56,0	2,73	97,8	6,1	64,1
244 Andra metaller än järn	79,4	-16,6	4,2	0,30	97,3	5,8	73,1
25 Metallvaror	90,7	-17,3	-13,2	-0,32	104,4	-1,0	21,3
26 Datorer, elektronikvaror och optik	81,0	-10,3	-25,1	-1,67	105,7	-14,5	53,1
27 Elapparatur	127,2	5,7	-3,0	-0,30	133,7	-3,4	75,9
28 Maskiner och apparater	89,4	-2,9	8,7	1,04	106,3	1,8	147,5
29 Motorfordon och släpfordon	55,2	11,5	23,9	0,52	65,9	-28,5	35,9
38 Avfallshanteringstjänster	67,9	-32,9	-53,1	-0,16	141,6	21,0	9,6
58 Förlagstjänster	74,7	-27,3	-18,7	-0,02	111,4	-3,3	0,6

\*Effekt av förändringen av subindex på förändringen av totalindex

\*\* Tolv månaders glidande medelvärde

**Tabell 11. Volymindex, import 2020=100**

Produkter efter näringsgren (CPA2015)	Februari	Förändr.	Förändr.	Effekt*	Medeltal**	Förändring	Andel
	2024:02	% 2024:02/ 2024:01	% 2024:02/ 2023:02	%-enhet 2024:02/ 2023:02	2023:03- 2024:02	% 2023:03-2024:02/ 2022:03-2023:02	% 2023
Totalimport	89,6	2,0	12,1	12,10	93,3	-8,5	1000,0
01 Jordbruks- och jaktprodukter	91,6	-14,4	16,7	0,33	86,2	-7,2	17,9
061 Råpetroleum	92,9	0,6	9,1	0,81	91,3	5,6	77,3
07 Metallmalmer	97,0	-20,1	42,1	1,38	107,8	-5,2	31,7
10 Livsmedel	91,4	6,1	24,9	1,18	86,1	-3,3	54,6
13 Textilvaror	59,7	11,5	17,9	0,11	59,2	-18,0	8,4
14 Kläder	83,8	13,6	5,5	0,11	83,8	-15,9	17,6
15 Läder, läder- och skinnvaror	106,4	19,8	10,4	0,09	96,8	-14,6	6,9
16 Trä och trävaror	58,6	-5,7	-5,0	-0,04	55,8	-18,5	8,1
19 Stenkolsprodukter och raffinerade petroleumprodukter	141,5	63,5	164,0	7,13	89,7	-17,4	44,1
20 Kemikalier och kemiska produkter	98,0	-4,5	9,2	1,00	104,7	-5,3	80,9
21 Farmaceutiska basprodukter och läkemedel	120,8	25,1	29,3	1,11	102,5	7,3	32,3
22 Gummi- och plastvaror	77,4	5,9	4,9	0,13	80,4	-17,1	26,7
23 Andra icke-metalliska mineraliska produkter	84,4	17,7	13,6	0,19	84,2	-19,1	13,4
241 Järn och stål samt ferrolegeringar	77,4	25,5	27,9	0,54	77,1	-21,7	18,0
244 Andra metaller än järn	97,3	-3,7	21,4	1,05	97,1	-15,4	37,0
25 Metallvaror	90,3	6,1	-0,3	-0,02	97,1	-20,1	33,5
26 Datorer, elektronikvaror och optik	93,3	-11,6	7,7	0,77	106,5	-2,3	90,2
27 Elapparatur	104,2	-0,6	-3,6	-0,34	114,7	-9,5	67,2
28 Maskiner och apparater	99,5	4,8	-4,7	-0,64	105,2	-15,5	97,8
29 Motorfordon och släpfordon	86,6	4,0	15,6	1,32	99,0	-1,8	92,6
35 El, gas, värme och kyla	48,2	-28,9	-35,5	-1,10	47,9	-44,2	7,2
38 Avfallshanteringstjänster	147,6	-25,2	218,6	0,48	114,0	-10,7	19,7

\* Effekt av förändringen av subindex på förändringen av totalindex

\*\* Tolv månaders glidande medelvärde

**Tabell 12. Enhetsvärdeindex, export 2020=100**

Produkter efter näringsgren (CPA2015)	Februari	Förändr.	Förändr.	Effekt*	Medeltal**	Förändring	Andel
	2024:02	% 2024:02/ 2024:01	% 2024:02/ 2023:02	%-enhet 2024:02/ 2023:02	2023:03- 2024:02	% 2023:03-2024:02/ 2022:03-2023:02	% 2023
Totalexport	132,7	1,1	-4,8	-4,80	135,0	-5,7	1000,0
01 Jordbruks- och jaktprodukter	139,9	6,4	-4,2	-0,02	131,8	0,8	6,7
10 Livsmedel	128,7	-1,9	-2,3	-0,03	129,4	-1,2	19,5
11 Drycker	128,7	-0,1	14,5	0,02	120,9	9,4	3,6
13 Textilvaror	116,2	-2,4	-1,4	-0,01	118,2	3,6	4,5
14 Kläder	116,9	-2,7	-0,4	-0,01	119,4	3,7	4,0
15 Läder, läder- och skinnvaror	127,0	0,5	3,8	0,00	123,5	4,7	2,4
16 Trä och trävaror	122,0	1,6	-5,2	-0,16	124,7	-17,9	38,2
171 Massa, papper och papp	130,1	0,3	-16,1	-1,49	136,5	-11,0	113,7
172 Varor av papper eller papp	110,7	1,8	-18,6	-0,06	125,5	-5,7	4,4
19 Stenkolsprodukter och raffinerade petroleumprodukter	204,0	15,8	-8,7	-0,77	203,1	-20,2	77,7
20 Kemikalier och kemiska produkter	130,8	2,8	-8,1	-0,52	133,1	-12,3	75,6
21 Farmaceutiska basprodukter och läkemedel	237,9	28,6	35,5	0,52	183,8	23,5	25,4
22 Gummi- och plastvaror	127,6	0,5	-5,6	-0,09	129,2	-1,0	21,7
23 Andra icke-metalliska mineraliska produkter	128,7	-3,1	4,4	0,02	127,2	6,7	8,7
241 Järn och stål samt ferrolegeringar	146,5	-0,9	-10,1	-0,56	154,2	-14,8	64,1
244 Andra metaller än järn	128,3	-1,6	-21,7	-1,28	145,2	-14,1	73,1
25 Metallvaror	119,7	6,9	2,7	0,02	118,6	2,1	21,3
26 Datorer, elektronikvaror och optik	115,4	5,2	2,3	0,06	111,1	2,3	53,1
27 Elapparatur	113,3	-6,9	6,2	0,20	116,2	12,2	75,9
28 Maskiner och apparater	125,9	1,5	5,6	0,41	123,3	7,4	147,5
29 Motorfordon och släpfordon	127,2	5,0	14,9	0,34	115,3	11,8	35,9
38 Avfallshanteringstjänster	228,4	-20,6	31,7	0,04	183,5	4,0	9,6
58 Förlagstjänster	133,8	-11,3	3,4	0,00	125,2	4,9	0,6

\*Effekt av förändringen av subindex på förändringen av totalindex

\*\* Tolv månaders glidande medelvärde

**Tabell 13. Enhetsvärdeindex, import 2020=100**

Produkter efter näringsgren (CPA2015)	Februari 2024:02	Förändr.	Förändr.	Effekt*	Medeltal** 2023:03- 2024:02	Förändring	Andel ‰
		% 2024:02/ 2024:01	% 2024:02/ 2023:02	%-enhet 2024:02/ 2023:02		% 2023:03-2024:02/ 2022:03-2023:02	
Totalimport	134,7	0,1	-5,4	-5,40	134,9	-8,7	1000,0
01 Jordbruks- och jaktprodukter	117,6	-0,2	-10,0	-0,12	121,8	-5,4	17,9
061 Råpetroleum	226,2	9,9	3,5	0,33	218,5	-18,6	77,3
062 Naturgas	704,3	-11,6	40,7	1,86	673,3	-18,6	12,1
07 Metallmalmer	128,9	5,2	-19,2	-0,53	122,2	-17,8	31,7
10 Livsmedel	139,0	-1,2	-2,9	-0,10	141,6	8,5	54,6
13 Textilvaror	119,7	-1,1	-5,9	-0,04	121,5	-0,4	8,4
14 Kläder	109,2	-4,4	-5,0	-0,06	112,9	0,2	17,6
15 Läder, läder- och skinnvaror	110,9	-3,7	0,0	-0,01	114,1	1,6	6,9
16 Trä och trävaror	127,0	-1,8	-13,1	-0,09	138,5	-7,1	8,1
19 Stenkolsprodukter och raffinerade petroleumprodukter	175,7	-11,6	-27,4	-1,93	203,1	-18,7	44,1
20 Kemikalier och kemiska produkter	115,9	-2,0	-11,4	-0,65	118,2	-17,4	80,9
21 Farmaceutiska basprodukter och läkemedel	111,9	1,2	-6,1	-0,11	115,1	-7,8	32,3
22 Gummi- och plastvaror	123,4	-2,6	-3,6	-0,07	126,4	1,0	26,7
23 Andra icke-metalliska mineraliska produkter	128,0	2,1	-5,9	-0,06	130,5	4,3	13,4
241 Järn och stål samt ferrolegeringar	141,0	3,5	-15,1	-0,34	151,5	-20,7	18,0
244 Andra metaller än järn	110,4	-6,7	-36,5	-1,62	137,7	-19,7	37,0
25 Metallvaror	122,8	1,9	-6,0	-0,14	126,7	-0,3	33,5
26 Datorer, elektronikvaror och optik	111,0	3,6	-2,6	-0,13	112,5	-1,4	90,2
27 Elapparatur	114,2	-0,4	-3,3	-0,13	113,6	-0,8	67,2
28 Maskiner och apparater	117,1	-1,2	-1,2	-0,07	117,7	4,3	97,8
29 Motorfordon och släpfordon	123,1	0,6	3,9	0,18	119,6	4,9	92,6
35 El, gas, värme och kyla	177,0	-33,2	-37,6	-1,58	177,8	-65,0	7,2
38 Avfallshanteringstjänster	181,1	-0,7	-17,2	-0,07	186,8	9,6	19,7

\* Effekt av förändringen av subindex på förändringen av totalindex

\*\* Tolv månaders glidande medelvärde



## Månadsstatistik om utrikeshandel med varor, februari 2024 2024:K02SV, 29.4.2024

### Förfrågningar:

Kaarna, Anssi tfn 040 332 8153

Telasuo, Christina tfn 040 332 1828

E-post: [fornamn.efternamn@tulli.fi](mailto:fornamn.efternamn@tulli.fi)

## Preliminär statistik och månadsstatistik om utrikeshandel med varor för mars 2024 har följande publiceringsdatum:

Preliminär statistik 2024:E03 8.5.2024

Månadsstatistik 2024:K03 29.5.2024

Mer specifika uppgifter om länder och varor samt logistikstatistik finns att få gratis via  
Uljas-statistikdatabas (ULJAS) [uljas.tulli.fi](http://uljas.tulli.fi)

ISSN 1796-0479 = Finlands officiella statistik (pdf)

ISSN 2342-2327 = Månadsstatistik om utrikeshandel med varor (online)

### Kontaktuppgifter:

Tullen  
Statistik

Semaforbron 12  
PB 512  
00101 Helsingfors

Växel 0295 5200  
Statistikservice 0295 52335  
[statistik@tulli.fi](mailto:statistik@tulli.fi)