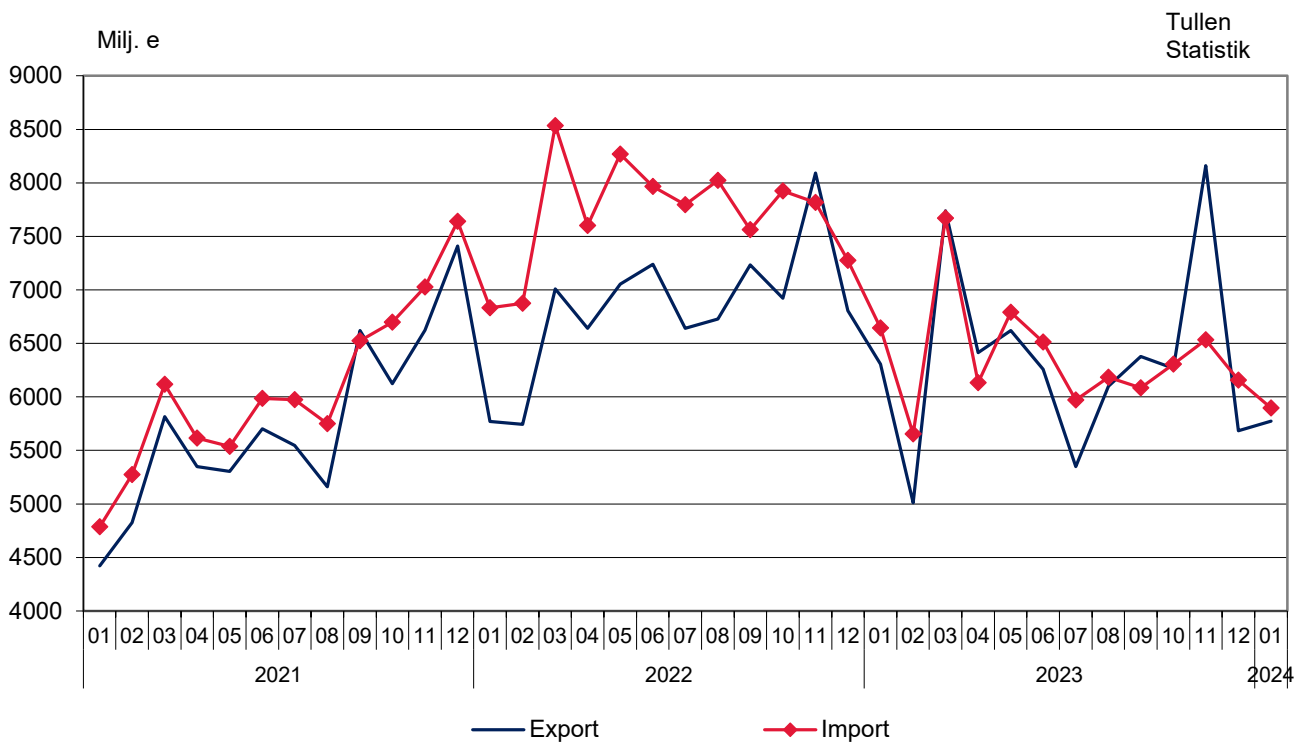


# Månadsstatistik om utrikeshandel med varor

## Januari 2024

Figur 1. Finlands export och import 2021 – 2024



Helsingfors 28.3.2024. Fritt för publicering kl. 9.00.

Uppgifterna kan citeras med uppgivande av Tullen som källa.

## Både exportvolymen och importvolymen minskade i januari

Värdet på Finlands export av varor minskade med 8,5 procent i januari jämfört med samma månad föregående år enligt Tullens utrikeshandelsstatistik. Värdet på exporten var 5,8 miljarder euro. Exportvolymen minskade med 1,3 procent och exportpriserna sjönk med 6,4 procent jämfört med motsvarande månad föregående år. Värdet på importen minskade med 11,3 procent i januari till 5,9 miljarder euro. Importpriserna sjönk med 4,1 procent och importvolymen minskade med 6,5 procent jämfört med januari förra året. Utvecklingen av exportens volym under de senaste 12 månaderna var -2,8 procent (12-månaders glidande medelvärde februari 2023 - januari 2024). Importens motsvarande volymändring var -10,6 procent.

I januari 2024 visade handelsbalansen ett underskott på 122 miljoner euro. Det sammanlagda överskottet i handelsbalans per varugrupp för metaller och metallprodukter ökade jämfört med januari föregående år. Överskottet i både mekaniska och kemiska skogsindustrins produkter och gällande industrimaskiner och utrustning minskade. Underskottet ökade i handeln med transportmedel samt elektriska maskiner och utrustning. Underskottet minskade i handeln med råolja och raffinerade petroleumprodukter samt malmer.

Då exportpriserna sjönk mer än importpriserna, försämrades utrikeshandelns bytesförhållande i januari jämfört med året innan. Index talet låg på 97,6 då det i januari föregående år låg på 99,9. Bytesförhållandet försämrades också från december 2023.

### Värdet på exporten av konsumtionsvaror ökade i januari

Värdet på exporten av investeringsvaror minskade med 6,4 procent i januari jämfört med samma period året innan. Exportvärdet gällande industrins insatsvaror sjönk med 8,8 procent. Värdet på exporten av driv- och smörjmedel gick ned med 22,9 procent. Värdet på exporten av konsumtionsvaror ökade med 18,4 procent och exporten av livsmedel och drycker med 7,8 procent. Värdet på exporten av transportmedel och delar minskade med 25,3 procent.

Importen av industrins insatsvaror minskade med 19,4 procent och importen av investeringsvaror med 6,0 procent i januari. Importen av transportmedel minskade med 2,8 procent. Värdet på importen av driv- och smörjmedel sjönk med 18,7 procent. Importvärdet av konsumtionsvaror gick ned med 7,8 procent men importvärdet på livsmedel och drycker ökade med 7,0 procent i januari.

### Både internhandeln och externhandeln sjönk i januari

Värdet på exporten till EU-länderna minskade med 7,1 procent och exporten till länder utanför EU med 10,3 procent i januari. Importen från EU-länderna minskade med 6,0 procent och importen från länder utanför EU med 18,0 procent.

**Tabell 1. Totalutveckling (miljoner euro)**

	Januari		Förändring
	2023	2024	%
Export (fob)	6 306	5 773	-8,5
Import (cif)	6 645	5 895	-11,3
Handelsbalans	-340	-122	

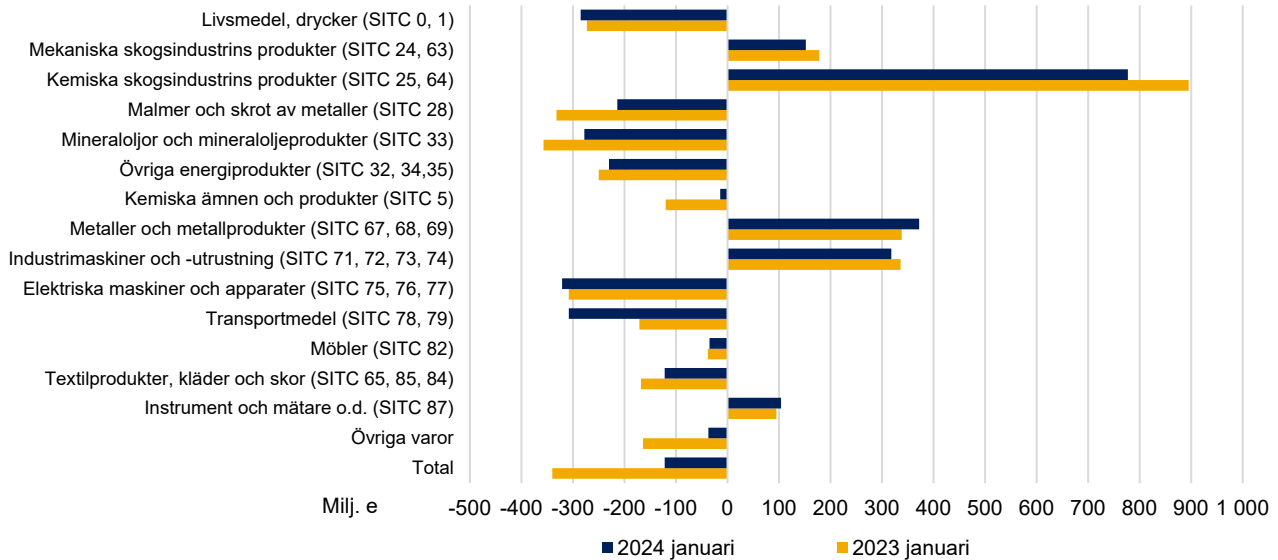
**Tabell 2. Index för utrikeshandel**

2020=100	Januari		Förändring %		Medelvärde *	Förändring %
	2023:01	2024:01	2024:01/ 2023:12	2024:01/ 2023:01		
<b>Volymindex</b>						
Export	93,3	92,1	3,4	-1,3	96,8	-2,8
Import	93,9	87,8	-2,5	-6,5	92,5	-10,6
<b>Enhetsvärdeindex</b>						
Export	140,1	131,2	-1,4	-6,4	135,6	-4,8
Import	140,2	134,5	-0,7	-4,1	135,5	-8,0

\* Tolv månaders glidande medelvärde

**Figur 2. Handelsbalans (miljoner euro) i kombinerade SITC-klassificerade varugrupper i januari 2023 och 2024**

Tullen  
Statistik



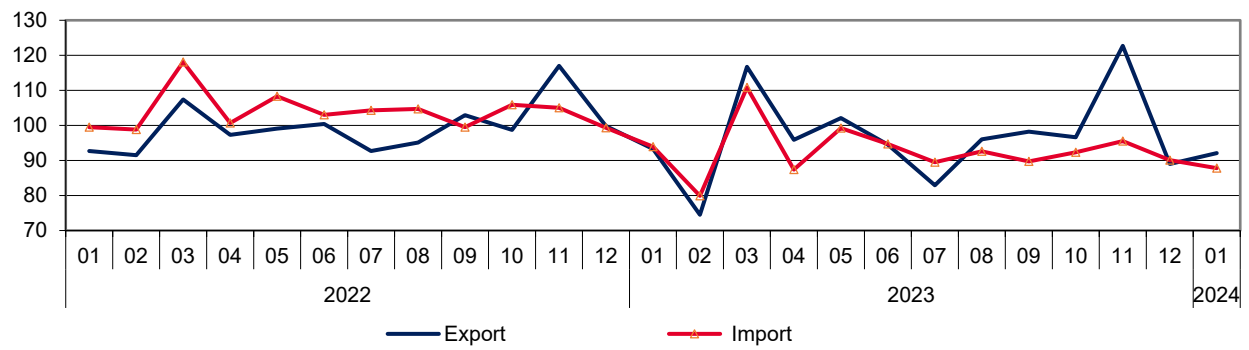
**Tabell 3. Handelsbalans (miljoner euro) i kombinerade SITC-klassificerade varugrupper i januari 2023 och 2024**

	Balans 2023 (01)	Balans 2024 (01)	Andel av exporten % 2024 (01)*	Andel av importen % 2024 (01)*
Livsmedel, drycker (SITC 0, 1)	-273	-285	3,0	7,8
Mekaniska skogsindustrins produkter (SITC 24, 63)	178	152	3,8	1,1
Kemiska skogsindustrins produkter (SITC 25, 64)	895	777	14,6	1,2
Malmer och skrot av metaller (SITC 28)	-332	-214	3,4	7,0
Mineraloljor och mineraloljeprodukter (SITC 33)	-357	-278	7,5	12,1
Övriga energiprodukter (SITC 32, 34,35)	-250	-230	0,5	4,3
Kemiska ämnen och produkter (SITC 5)	-120	-14	11,2	11,2
Metaller och metallprodukter (SITC 67, 68, 69)	338	372	13,8	7,2
Industrimaskiner och -utrustning (SITC 71, 72, 73, 74)	336	318	16,4	10,6
Elektriska maskiner och apparater (SITC 75, 76, 77)	-308	-321	8,4	13,7
Transportmedel (SITC 78, 79)	-171	-308	4,0	9,1
Möbler (SITC 82)	-38	-35	0,4	0,9
Textilprodukter, kläder och skor (SITC 65, 85, 84)	-168	-122	1,0	3,0
Instrument och mätare o.d. (SITC 87)	95	104	4,0	2,2
Övriga varor	-164	-37	8,1	8,6
<b>Total</b>	<b>-340</b>	<b>-122</b>	<b>100,0</b>	<b>100,0</b>

\* Andel av den totala importen / exporten

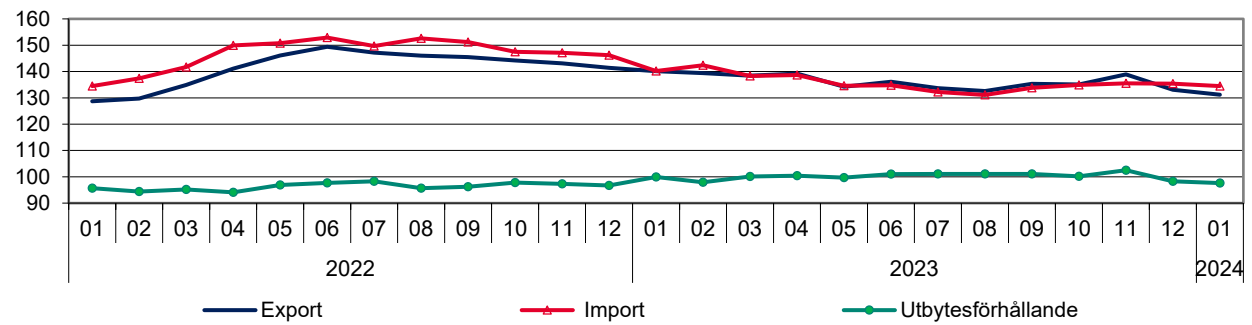
**Figur 3. Volymindex 2022–2024**  
2020 = 100

Tullen  
Statistik

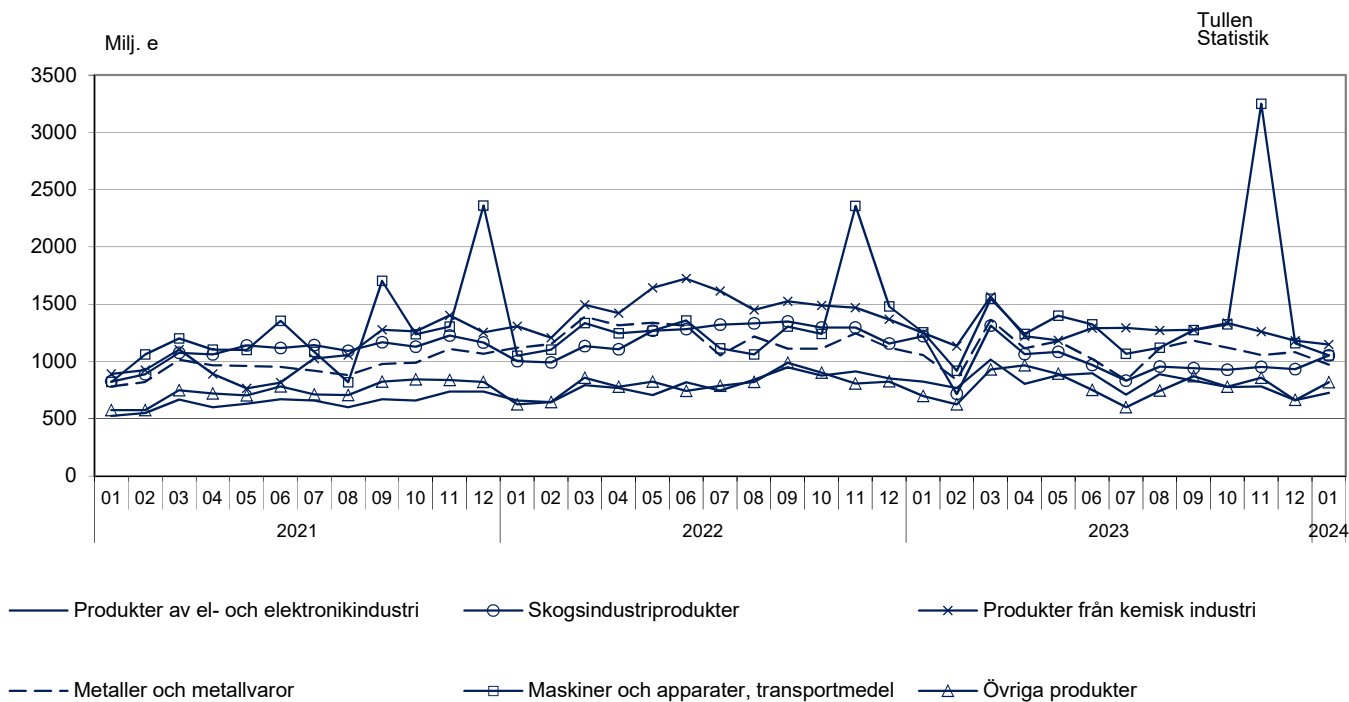


**Figur 4. Enhetsvärdeindex och bytesförhållande 2022–2024**  
2020 = 100

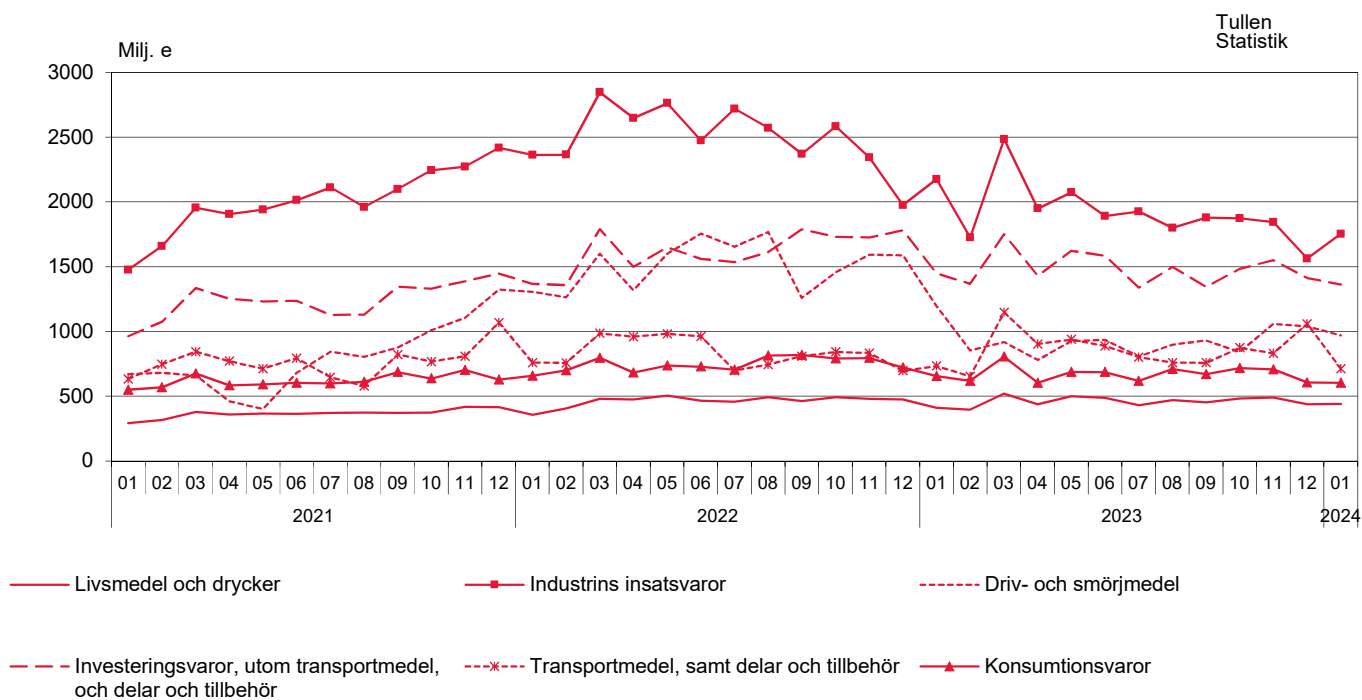
Tullen  
Statistik



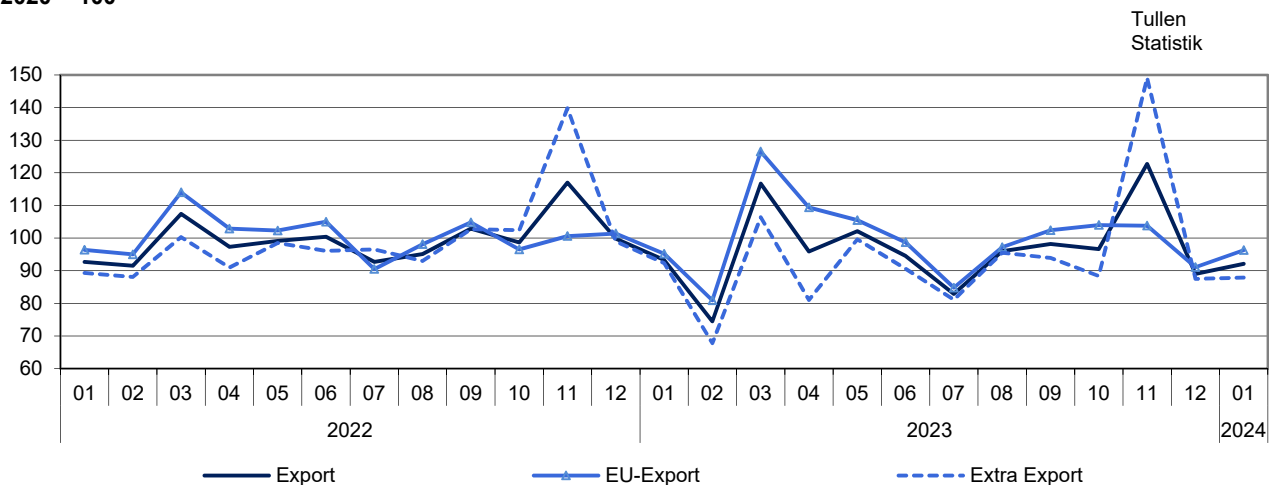
**Figur 5. Exporten fördelad enligt produkter efter näringsgren (CPA) 2021 – 2024**



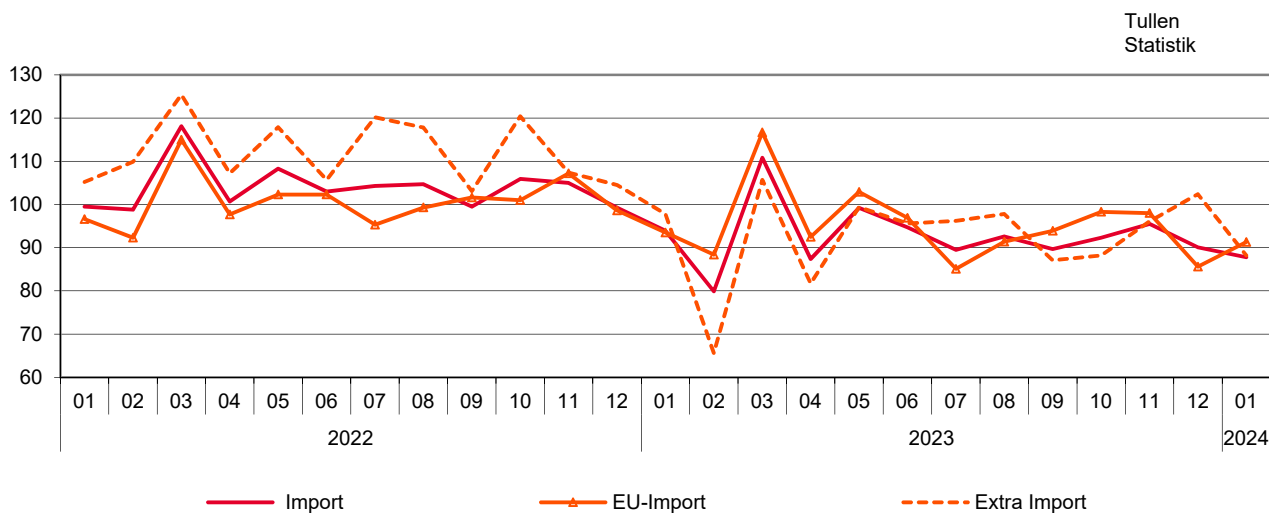
**Figur 6. Importen fördelad enligt makroekonomiska kategorier (BEC) 2021 – 2024**



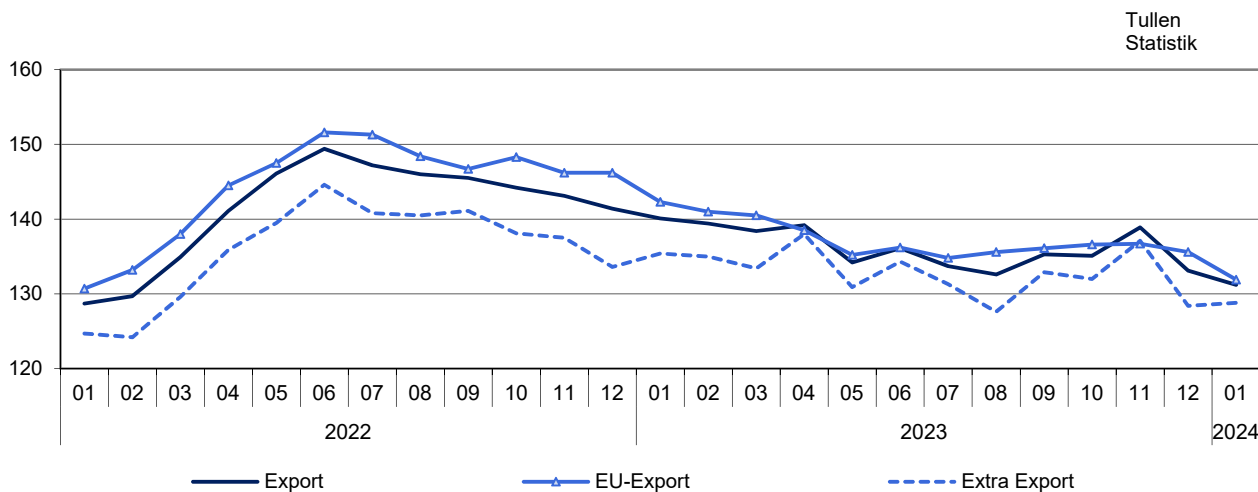
**Figur 7. Volymindex av export månatligen 2022–2024**  
2020 = 100



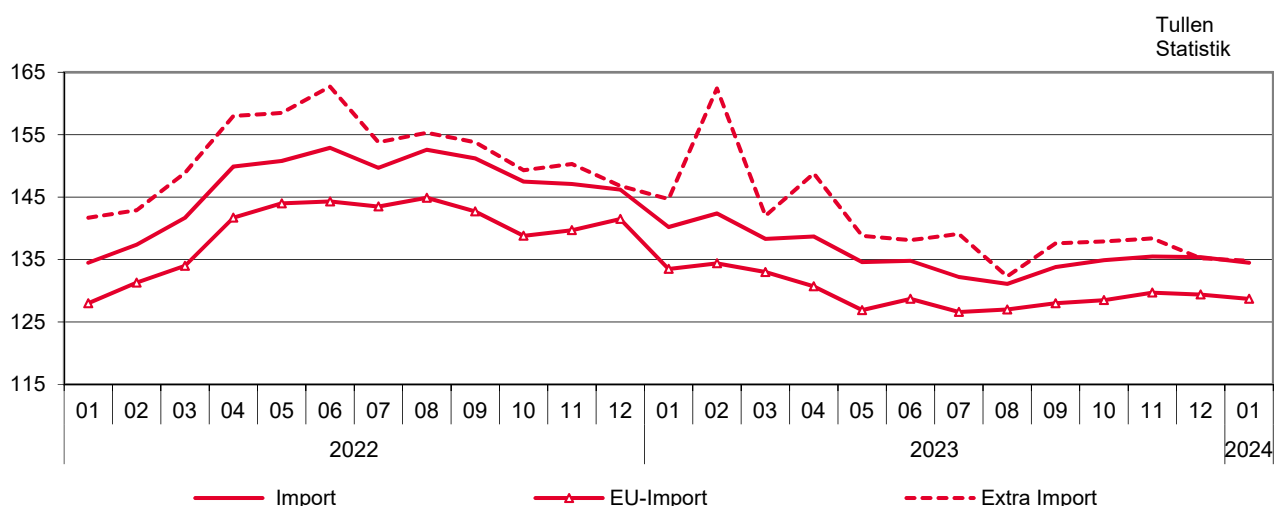
**Figur 8. Volymindex av import månatligen 2022–2024**  
2020 = 100



**Figur 9. Enhetsvärdeindex av export månatligen 2022–2024**  
2020 = 100



**Figur 10. Enhetsvärdeindex av import månatligen 2022–2024**  
2020 = 100



**Tabell 4. Index för utrikeshandel**  
2020=100

	Januari		Förändring%		Medelvärde *	Förändring %
	2023:01	2024:01	2024:01/ 2023:12	2024:01/ 2023:01		
<b>Volymindex</b>						
Export	93,3	92,1	3,4	-1,3	96,8	-2,8
EU-export	95,2	96,3	5,7	1,2	100,1	-0,5
Extra export	92,3	87,9	0,4	-4,7	94,1	-5,9
Import	93,9	87,8	-2,5	-6,5	92,5	-10,6
EU-import	93,5	91,3	6,6	-2,4	95,1	-5,4
Extra import	97,8	88,2	-13,9	-9,8	92,0	-17,4
<b>Enhetsvärdeindex</b>						
Export	140,1	131,2	-1,4	-6,4	135,6	-4,8
EU-export	142,3	131,9	-2,7	-7,3	136,6	-6,0
Extra export	135,4	128,8	0,3	-4,9	132,5	-3,1
Import	140,2	134,5	-0,7	-4,1	135,5	-8,0
EU-import	133,5	128,7	-0,5	-3,5	129,3	-7,6
Extra import	144,7	134,8	-0,3	-6,9	140,4	-7,7
<b>Bytesförhållande</b>	99,9	97,6	-0,7	-2,4	100,1	3,5

\* Tolv månaders glidande medelvärde

**Tabell 5. Exporten enligt SITC**

SITC Rev.4		Januari 2024		
		värde	andel	förändr.
		milj. e	%	%
	<b>Totalexport</b>	<b>5 773</b>	<b>100,0</b>	<b>-8,5</b>
<b>0</b>	<b>Livsmedel och levande djur</b>	<b>155</b>	<b>2,7</b>	<b>7,2</b>
02	Mjölkhushållningsprodukter och ägg	44	0,8	-7,8
05	Frukter och köksväxter	6	0,1	3,7
<b>1</b>	<b>Drycker och tobak</b>	<b>19</b>	<b>0,3</b>	<b>12,2</b>
<b>2</b>	<b>Råvaror utom bränslen</b>	<b>651</b>	<b>11,3</b>	<b>-10,1</b>
212	Pälsskinn, oberedda	18	0,3	706,7
24	Trävaror och kork	147	2,5	-18,6
248	Sågade och hyvlade trävaror	134	2,3	-19,8
25	Pappersmassa	273	4,7	-20,7
28	Malmer och skrot av metaller	196	3,4	10,4
<b>3</b>	<b>Bränslen, smörjmedel, elström</b>	<b>459</b>	<b>8,0</b>	<b>-21,5</b>
33	Mineraloljor och mineraloljeprodukter	433	7,5	-16,4
<b>4</b>	<b>Animaliska och vegetabiliska oljor och fetter</b>	<b>1</b>	<b>0,0</b>	<b>-20,9</b>
<b>5</b>	<b>Kemiska ämnen och produkter</b>	<b>648</b>	<b>11,2</b>	<b>-2,3</b>
51+52	Organiska och oorganiska kemiska ämnen	196	3,4	9,8
54	Medicinska och farmaceutiska produkter	147	2,5	33,3
57+58	Plaster, obearbetade och bearbetade	155	2,7	-14,3
<b>6</b>	<b>Bearbetade varor enligt materialet</b>	<b>1 564</b>	<b>27,1</b>	<b>-7,1</b>
63	Produkter av trä och kork utom möbler	71	1,2	-8,5
634	Kryssfaner, spån- och fiberskivor o.d.	53	0,9	-11,8
64	Papper, papp och produkter därav	572	9,9	-9,0
65	Textilprodukter utom kläder	30	0,5	8,7
67	Järn och stål	417	7,2	-13,9
68	Andra metaller	257	4,4	2,4
69	Arbeten av oädla metaller	122	2,1	-2,7
<b>7</b>	<b>Maskiner, apparater och transportmedel</b>	<b>1 661</b>	<b>28,8</b>	<b>-13,7</b>
71	Kraftmaskiner och motorer	204	3,5	-12,0
72	Maskiner för särskilda industrier	435	7,5	-9,2
74	Industrimaskiner för allmänt bruk	280	4,8	-0,4
75	Kontorsmaskiner och adb-maskiner	27	0,5	-16,4
76	Telefon-, radio-, tv- o.d. -apparater	48	0,8	-14,3
77	Andra elektriska maskiner och apparater	409	7,1	-6,6
78	Motorfordon	206	3,6	-8,7
79	Andra transportmedel	25	0,4	-83,5
793	Fartyg, båtar och annan flytande materiel	17	0,3	-88,4
<b>8</b>	<b>Diverse färdiga varor</b>	<b>386</b>	<b>6,7</b>	<b>-2,0</b>
82	Möbler	21	0,4	-5,4
84	Kläder	18	0,3	-7,4
85	Skor	9	0,2	-10,6
87	Instrumentmätare o.d.	233	4,0	2,3
<b>9</b>	<b>Övriga varor</b>	<b>228</b>	<b>4,0</b>	<b>35,4</b>



**Tabell 6. Importen enligt SITC**

SITC Rev.4		Januari 2024		
		värde	andel	förändr.
		milj. e	%	%
	<b>Totalimport</b>	<b>5 895</b>	<b>100,0</b>	<b>-11,3</b>
<b>0</b>	<b>Livsmedel och levande djur</b>	<b>414</b>	<b>7,0</b>	<b>4,8</b>
02	Mjölkhushållningsprodukter och ägg	39	0,7	-6,7
05	Frukter och köksväxter	92	1,6	1,3
<b>1</b>	<b>Drycker och tobak</b>	<b>46</b>	<b>0,8</b>	<b>13,7</b>
<b>2</b>	<b>Råvaror utom bränslen</b>	<b>564</b>	<b>9,6</b>	<b>-17,8</b>
212	Pälsskinn, oberedda	43	0,7	0,5
24	Trävaror och kork	42	0,7	-20,9
248	Sågade och hyvlade trävaror	4	0,1	-14,1
25	Pappersmassa	12	0,2	-33,6
28	Malmer och skrot av metaller	410	7,0	-19,4
<b>3</b>	<b>Bränslen, smörjmedel, elström</b>	<b>967</b>	<b>16,4</b>	<b>-18,9</b>
33	Mineraloljor och mineraloljeprodukter	711	12,1	-18,8
<b>4</b>	<b>Animaliska och vegetabiliska oljor och fetter</b>	<b>41</b>	<b>0,7</b>	<b>-43,3</b>
<b>5</b>	<b>Kemiska ämnen och produkter</b>	<b>662</b>	<b>11,2</b>	<b>-15,5</b>
51+52	Organiska och oorganiska kemiska ämnen	133	2,3	-47,3
54	Medicinska och farmaceutiska produkter	187	3,2	4,7
57+58	Plaster, obearbetade och bearbetade	129	2,2	-14,1
<b>6</b>	<b>Bearbetade varor enligt materialet</b>	<b>663</b>	<b>11,2</b>	<b>-16,1</b>
63	Produkter av trä och kork utom möbler	24	0,4	-10,9
634	Kryssfaner, spån- och fiberskivor o.d.	10	0,2	-18,7
64	Papper, papp och produkter därav	56	0,9	-4,6
65	Textilprodukter utom kläder	49	0,8	-15,7
67	Järn och stål	125	2,1	-34,6
68	Andra metaller	132	2,2	8,9
69	Arbeten av oädla metaller	167	2,8	-20,6
<b>7</b>	<b>Maskiner, apparater och transportmedel</b>	<b>1 972</b>	<b>33,4</b>	<b>-4,6</b>
71	Kraftmaskiner och motorer	156	2,6	1,4
72	Maskiner för särskilda industrier	166	2,8	-10,3
74	Industrimaskiner för allmänt bruk	286	4,9	-10,8
75	Kontorsmaskiner och adb-maskiner	173	2,9	30,2
76	Telefon-, radio-, tv- o.d. -apparater	189	3,2	0,5
77	Andra elektriska maskiner och apparater	444	7,5	-13,8
78	Motorfordon	505	8,6	1,5
79	Andra transportmedel	34	0,6	-33,1
793	Fartyg, båtar och annan flytande materiel	2	0,0	-89,6
<b>8</b>	<b>Diverse färdiga varor</b>	<b>522</b>	<b>8,8</b>	<b>-10,7</b>
82	Möbler	55	0,9	-7,5
84	Kläder	102	1,7	-22,2
85	Skor	27	0,5	-22,0
87	Instrumentmätare o.d.	129	2,2	-2,5
<b>9</b>	<b>Övriga varor</b>	<b>46</b>	<b>0,8</b>	<b>30,0</b>

Tabell 7. Exporten och importen fördelad enligt produkter efter näringsgren (CPA2015)

Produkter efter näringsgren		Export 2024		Import 2024			
		Januari		Januari			
		värde	andel	förändr.	värde	andel	förändr.
		milj. e	%	%	milj. e	%	%
<b>Totalexport / totalimport</b>		<b>5 773</b>	<b>100,0</b>	<b>-8,5</b>	<b>5 895</b>	<b>100</b>	<b>-11,3</b>
<b>A</b>	<b>Jordbruks-, skogs- och fiskeriprodukter</b>	<b>65</b>	<b>1,1</b>	<b>70,9</b>	<b>175</b>	<b>3</b>	<b>-6,6</b>
<b>B</b>	<b>Produkter från gruvdrift och utvinning av mineral</b>	<b>43</b>	<b>0,8</b>	<b>-45,6</b>	<b>838</b>	<b>14,2</b>	<b>-16,6</b>
061	Råpetroleum	0	0,0	x	472	8	-11,9
<b>C</b>	<b>Tillverkade varor</b>	<b>5 381</b>	<b>93,2</b>	<b>-10,3</b>	<b>4 613</b>	<b>78,3</b>	<b>-11,5</b>
<b>10-12</b>	<b>Livsmedel, drycker och tobak</b>	<b>147</b>	<b>2,5</b>	<b>-1,5</b>	<b>396</b>	<b>6,7</b>	<b>9,1</b>
<b>13-15</b>	<b>Textilier, kläder, läder och lädervaror</b>	<b>63</b>	<b>1,1</b>	<b>1,1</b>	<b>184</b>	<b>3,1</b>	<b>-18,1</b>
<b>16-18</b>	<b>Skogsindustriprodukter</b>	<b>1 053</b>	<b>18,2</b>	<b>-13,8</b>	<b>121</b>	<b>2,1</b>	<b>-9,1</b>
16	Sågvaror och varor av trä	209	3,6	-16,3	52	0,9	-6,0
17	Papper, pappers- och pappvaror, massa	844	14,6	-13,1	70	1,2	-11,3
<b>19-22</b>	<b>Produkter från kemisk industri</b>	<b>1 149</b>	<b>19,9</b>	<b>-8,1</b>	<b>1 106</b>	<b>18,8</b>	<b>-18,2</b>
19	Stenkols- och petroleumprodukter	379	6,6	-18,0	277	4,7	-26,2
20	Kemikalier och kemiska produkter	482	8,3	-9,5	483	8,2	-22,5
21	Farmaceutiska produkter och läkemedel	155	2,7	31,7	190	3,2	1,7
22	Gummi- och plastvaror	133	2,3	-3,8	156	2,6	-5,8
<b>23</b>	<b>Andra icke-metalliska mineraliska produkter</b>	<b>58</b>	<b>1,0</b>	<b>12,5</b>	<b>69</b>	<b>1,2</b>	<b>-12,6</b>
<b>24-25</b>	<b>Metaller och metallvaror</b>	<b>972</b>	<b>16,8</b>	<b>-8,0</b>	<b>506</b>	<b>8,6</b>	<b>-26,0</b>
24	Metaller	825	14,3	-9,8	328	5,6	-30,0
25	Metallvaror (exkl. maskiner och apparater)	147	2,6	3,3	178	3	-17,2
<b>26-27</b>	<b>Produkter av el- och elektronikindustri</b>	<b>726</b>	<b>12,6</b>	<b>-11,9</b>	<b>909</b>	<b>15,4</b>	<b>-7,8</b>
26	Datorer, elektronikvaror och optik	274	4,8	-19,1	541	9,2	-5,2
263	Kommunikationsutrustning	37	0,6	-5,3	146	2,5	3,9
27	Elapparater	452	7,8	-6,9	368	6,2	-11,3
<b>28</b>	<b>Maskiner och apparater</b>	<b>813</b>	<b>14,1</b>	<b>-7,3</b>	<b>555</b>	<b>9,4</b>	<b>-9,2</b>
<b>29-30</b>	<b>Transportmedel</b>	<b>241</b>	<b>4,2</b>	<b>-36,5</b>	<b>595</b>	<b>10,1</b>	<b>-0,9</b>
29	Motorfordon	182	3,1	-10,8	511	8,7	3,5
30	Andra transportmedel	59	1,0	-66,2	84	1,4	-21,2
<b>31-33</b>	<b>Övriga tillverkade varor</b>	<b>161</b>	<b>2,8</b>	<b>23,8</b>	<b>173</b>	<b>2,9</b>	<b>-5,6</b>
<b>D</b>	<b>El, gas, värme, kyla</b>	<b>24</b>	<b>0,4</b>	<b>-50,2</b>	<b>94</b>	<b>1,6</b>	<b>34,5</b>
<b>E-X</b>	<b>Övriga produkter</b>	<b>259</b>	<b>4,5</b>	<b>84,7</b>	<b>176</b>	<b>3</b>	<b>3,2</b>
E 381158	Metallavfall	0	0,0	>999	-	0	x

**Tabell 8. Importen och exporten fördelad enligt BEC-varuklassificering (Broad Economic Categories)**

BEC Rev.4		Januari 2024		
		värde milj. e	andel %	förändr. %
<b>Totalimport</b>		<b>5 895</b>	<b>100,0</b>	<b>-11,3</b>
1	Livsmedel och drycker	441	7,5	7,0
2	Industrins insatsvaror, inte specificerade annanstans	1 754	29,7	-19,4
3	Driv- och smörjmedel	970	16,5	-18,7
31	Oraffinerade	511	8,7	-28,7
32	Raffinerade	459	7,8	-3,8
4	Investeringsvaror, utom sportmedel, och delar och tillbehör	1 363	23,1	-6,0
5	Transportmedel, samt delar och tillbehör	713	12,1	-2,8
6	Konsumtionsvaror, inte specificerade annanstans	605	10,3	-7,8
61	Varaktiga konsumtionsvaror	124	2,1	-5,7
62	Delvis varaktiga konsumtionsvaror	208	3,5	-19,5
63	Icke-varaktiga konsumtionsvaror	272	4,6	2,6
7	Övriga varor	49	0,8	94,2
<b>Totalexport</b>		<b>5 773</b>	<b>100,0</b>	<b>-8,5</b>
1	Livsmedel och drycker	157	2,7	7,8
2	Industrins insatsvaror, inte specificerade annanstans	2 864	49,6	-8,8
3	Driv- och smörjmedel	423	7,3	-22,9
31	Oraffinerade	2	0,0	-91,1
32	Raffinerade	422	7,3	-20,6
4	Investeringsvaror, utom sportmedel, och delar och tillbehör	1 551	26,9	-6,4
5	Transportmedel, samt delar och tillbehör	378	6,6	-25,3
6	Konsumtionsvaror, inte specificerade annanstans	274	4,8	18,4
61	Varaktiga konsumtionsvaror	31	0,5	5,1
62	Delvis varaktiga konsumtionsvaror	79	1,4	-2,4
63	Icke-varaktiga konsumtionsvaror	164	2,8	35,4
7	Övriga varor	125	2,2	63,6

**Tabell 9. Handelsomsättningen med ländergrupper och länder**

Ursprungs-/ bestämmelseland	Import 2024			Export 2024			Balans 2024		
	Januari			Januari			Januari		
	value milj. e	share %	change %	value milj. e	share %	change %	value milj. e		
<b>Totalimport/export</b>	<b>5 895</b>	<b>100,0</b>	<b>-11,3</b>	<b>5 773</b>	<b>100</b>	<b>-8,5</b>	<b>-122</b>		
EU	3 483	59,1	-6,0	3 312	57,4	-7,1	-172		
Euro område*	2 210	37,5	-5,4	2 131	36,9	-11,2	-79		
Externhandeln	2 412	40,9	-18,0	2 461	42,6	-10,3	49		
Minst utvecklade länder**	31	0,5	-35,0	20	0,3	-21,6	-11		
<b>Europa</b>	<b>4 406</b>	<b>74,7</b>	<b>-6,8</b>	<b>4 034</b>	<b>69,9</b>	<b>-5,0</b>	<b>-372</b>		
<b>EU</b>	<b>3 483</b>	<b>59,1</b>	<b>-6,0</b>	<b>3 312</b>	<b>57,4</b>	<b>-7,1</b>	<b>-172</b>		
AT Österrike	53	0,9	-20,9	37	0,6	-23,7	-17		
BE Belgien	127	2,1	12,5	197	3,4	-21,2	71		
BG Bulgarien	10	0,2	-0,1	12	0,2	10,1	2		
CY Cypern	8	0,1	781,9	4	0,1	118,6	-4		
CZ Tjeckien	87	1,5	12,8	48	0,8	-6,8	-39		
DE Tyskland	843	14,3	4,6	646	11,2	3,3	-197		
DK Danmark	170	2,9	13,2	107	1,8	0,9	-63		
EE Estland	195	3,3	-32,7	190	3,3	-12,0	-4		
ES Spanien	102	1,7	-23,5	95	1,6	-3,9	-7		
FR Frankrike	168	2,9	6,5	187	3,2	-16,5	18		
GR Grekland	15	0,3	-16,3	14	0,2	-51,1	-1		
HU Ungern	34	0,6	-18,5	25	0,4	3,6	-9		
HR Kroatien	3	0,1	-76,8	4	0,1	-27,6	0		
IE Irland	47	0,8	37,3	15	0,3	-37,3	-31		
IT Italien	156	2,6	-7,5	160	2,8	-22,0	5		
LT Litauen	45	0,8	-27,2	60	1	-3,5	15		
LU Luxemburg	6	0,1	-33,8	4	0,1	-57,8	-2		
LV Lettland	39	0,7	-4,7	59	1	-6,9	21		
MT Malta	1	0,0	52,5	0	0	-74,5	0		
NL Nederländerna	340	5,8	2,4	424	7,3	-13,8	84		
PL Polen	211	3,6	-24,2	184	3,2	2,8	-27		
PT Portugal	32	0,5	-36,9	16	0,3	-25,1	-16		
RO Rumänien	20	0,3	-0,4	20	0,4	-37,1	0		
SE Sverige	741	12,6	-6,4	659	11,4	-5,1	-81		
SI Slovenien	12	0,2	10,2	7	0,1	-20,3	-5		
SK Slovakien	19	0,3	-29,7	12	0,2	-11,7	-7		
<b>Övriga Europa</b>	<b>923</b>	<b>15,7</b>	<b>-9,8</b>	<b>722</b>	<b>12,5</b>	<b>5,9</b>	<b>-200</b>		
CH Schweiz	67	1,1	13,4	128	2,2	2,6	61		
GB Storbritannien	151	2,6	-7,6	252	4,4	49,7	101		
XI Nordirland	1	0,0	113,1	5	0,1	3,6	4		
IS Island	3	0,0	16,0	6	0,1	17,4	3		
NO Norge	517	8,8	5,4	184	3,2	-7,5	-333		
RU Ryssland	87	1,5	-50,3	25	0,4	-46,5	-62		
TR Turkiet	69	1,2	-24,5	94	1,6	-8,6	25		
UA Ukraina	5	0,1	-6,5	10	0,2	-25,5	5		
<b>Nordafrika</b>	<b>12</b>	<b>0,2</b>	<b>-70,6</b>	<b>56</b>	<b>1</b>	<b>-13,2</b>	<b>44</b>		
EG Egypten	7	0,1	2,5	32	0,6	-5,0	25		
MA Marocko	3	0,1	-73,4	10	0,2	-16,2	7		
<b>Övriga Afrika</b>	<b>31</b>	<b>0,5</b>	<b>-45,4</b>	<b>60</b>	<b>1</b>	<b>-36,7</b>	<b>30</b>		
ZA Sydafrika	16	0,3	-52,8	31	0,5	-35,6	15		
<b>Mellersta Östern</b>	<b>19</b>	<b>0,3</b>	<b>-55,3</b>	<b>83</b>	<b>1,4</b>	<b>-55,5</b>	<b>63</b>		
AE Arabemiraten	1	0,0	-19,4	24	0,4	-80,7	22		
IL Israel	4	0,1	-62,4	16	0,3	-19,3	12		
SA Saudiarabien	1	0,0	-10,7	26	0,5	19,7	25		
<b>Övriga Asien</b>	<b>845</b>	<b>14,3</b>	<b>-27,3</b>	<b>660</b>	<b>11,4</b>	<b>-17,7</b>	<b>-185</b>		
CN Kina	459	7,8	-29,0	296	5,1	-12,7	-164		
HK Hong Kong	4	0,1	-62,3	10	0,2	-6,9	6		
ID Indonesien	15	0,2	-43,0	23	0,4	-42,6	9		
IN Indien	54	0,9	18,8	60	1	-10,7	6		
JP Japan	57	1,0	-24,7	86	1,5	-18,7	29		
KR Sydkorea	45	0,8	-35,0	60	1	-38,4	14		
KZ Kazachstan	4	0,1	>999	13	0,2	-54,9	9		
MY Malaysia	18	0,3	-39,8	18	0,3	72,4	0		
PH Filippinerna	3	0,0	-76,1	9	0,2	22,5	7		
SG Singapore	12	0,2	-52,3	25	0,4	2,8	13		
TH Thailand	51	0,9	58,9	14	0,2	-27,3	-37		
TW Taiwan	59	1,0	-37,1	16	0,3	-4,3	-43		
<b>Nordamerika</b>	<b>387</b>	<b>6,6</b>	<b>0,4</b>	<b>627</b>	<b>10,9</b>	<b>2,1</b>	<b>240</b>		
CA Canada	46	0,8	66,2	80	1,4	-22,6	34		
US USA	341	5,8	-4,7	546	9,5	7,1	205		
<b>Mellanamerika</b>	<b>28</b>	<b>0,5</b>	<b>-62,6</b>	<b>94</b>	<b>1,6</b>	<b>107,8</b>	<b>66</b>		
MX Mexiko	22	0,4	-28,7	48	0,8	36,6	26		
<b>Sydamerika</b>	<b>112</b>	<b>1,9</b>	<b>1,2</b>	<b>94</b>	<b>1,6</b>	<b>-37,5</b>	<b>-18</b>		
AR Argentina	1	0,0	-32,2	4	0,1	-24,3	3		
BR Brasilien	69	1,2	-10,0	43	0,8	-56,3	-25		
CL Chile	4	0,1	11,0	24	0,4	40,5	20		
CO Colombia	11	0,2	-40,4	9	0,1	60,3	-2		
<b>Oceanien</b>	<b>54</b>	<b>0,9</b>	<b>24,5</b>	<b>64</b>	<b>1,1</b>	<b>-36,8</b>	<b>11</b>		
AU Australien	49	0,8	55,2	59	1	-34,0	10		

\* Kroatien har saknats i gruppen Euro område under 2023, felet är nu åtgärdat. Uppgifterna i Uljas statistikbasen har varit korrekta.

\*\* Förändring i grupp av länder: Gruppen utvecklingsländer har avslutats och ersatts av minst utvecklade länder 01 2024.

**Tabell 10. Volymindex, export 2020=100**

Produkter efter näringsgren (CPA2015)	Januari 2024:01	Förändr.	Förändr.	Effekt*	Medeltal** 2023:02– 2024:01	Förändring	Andel ‰
		% 2024:01/ 2023:12	% 2024:01/ 2023:01	%-enhet 2024:01/ 2023:01		% 2023:02-2024:01/ 2022:02–2023:01	
Totalexport	92,1	3,4	-1,3	-1,30	96,8	-2,8	1000,0
01 Jordbruks- och jaktprodukter	90,0	39,1	137,5	1,06	103,1	16,4	6,7
10 Livsmedel	88,1	9,4	-0,8	-0,06	86,7	-7,9	19,5
11 Drycker	107,9	3,1	-4,4	-0,06	142,4	7,5	3,6
13 Textilvaror	91,1	31,3	3,8	0,05	85,6	-9,9	4,5
14 Kläder	64,3	-0,4	-1,4	-0,02	86,8	-10,1	4,0
15 Läder, läder- och skinnvaror	85,8	4,7	-13,7	-0,13	97,6	-14,7	2,4
16 Trä och trävaror	84,6	0,4	-10,6	-1,79	92,8	-10,5	38,2
171 Massa, papper och papp	99,3	16,6	5,0	0,62	80,9	-10,0	113,7
172 Varor av papper eller papp	113,7	28,7	7,9	0,03	99,5	-7,2	4,4
19 Stenkolsprodukter och raffinerade petroleumprodukter	73,7	-20,6	7,2	1,49	81,0	7,6	77,7
20 Kemikalier och kemiska produkter	93,9	15,0	5,2	1,61	87,7	-15,5	75,6
21 Farmaceutiska basprodukter och läkemedel	107,6	11,6	-4,3	-0,31	120,2	23,3	25,4
22 Gummi- och plastvaror	84,7	27,5	0,1	0,00	86,4	-13,7	21,7
23 Andra icke-metalliska mineraliska produkter	104,3	18,0	4,2	0,12	105,0	-7,3	8,7
241 Järn och stål samt ferrolegeringar	92,9	28,0	-4,2	-0,30	95,3	-1,4	64,1
244 Andra metaller än järn	95,2	-34,3	24,8	1,48	97,0	4,0	73,1
25 Metallvaror	109,8	24,6	9,7	0,71	105,6	0,0	21,3
26 Datorer, elektronikvaror och optik	90,2	-8,7	-20,8	-4,74	108,0	-12,7	53,1
27 Elapparatur	120,4	30,1	-10,8	-3,48	134,0	-2,2	75,9
28 Maskiner och apparater	92,1	-2,1	-10,2	-4,87	105,7	0,3	147,5
29 Motorfordon och släpfordon	49,5	-34,8	-12,8	-1,19	65,0	-32,2	35,9
38 Avfallshanteringstjänster	101,4	-7,1	1,0	0,00	148,0	32,6	9,6
58 Förlagstjänster	102,9	-9,1	-26,3	-0,09	112,9	-2,9	0,6

\*Effekt av förändringen av subindex på förändringen av totalindex

\*\* Tolv månaders glidande medelvärde

**Tabell 11. Volymindex, import 2020=100**

Produkter efter näringsgren (CPA2015)	Januari 2024:01	Förändr.	Förändr.	Effekt*	Medeltal**	Förändring	Andel
		% 2024:01/ 2023:12	% 2024:01/ 2023:01	%-enhet 2024:01/ 2023:01	2023:02- 2024:01	% 2023:02-2024:01/ 2022:02-2023:01	% 2023
Totalimport	87,8	-2,5	-6,5	-6,50	92,5	-10,6	1000,0
01 Jordbruks- och jaktprodukter	107,0	4,7	6,4	0,06	85,1	-10,6	17,9
061 Råpetroleum	92,4	-11,2	-6,7	-0,32	90,7	4,1	77,3
07 Metallmalmer	121,4	29,8	3,9	0,09	105,4	-9,9	31,7
10 Livsmedel	86,1	7,3	8,6	0,18	84,6	-6,2	54,6
13 Textilvaror	53,6	2,9	-10,1	-0,04	58,4	-21,4	8,4
14 Kläder	73,8	15,0	-18,0	-0,18	83,5	-16,7	17,6
15 Läder, läder- och skinnvaror	88,8	24,1	-18,3	-0,08	96,0	-16,0	6,9
16 Trä och trävaror	62,2	28,9	8,1	0,02	56,1	-21,4	8,1
19 Stenkolsprodukter och raffinerade petroleumprodukter	86,5	-11,8	-17,2	-0,64	82,4	-26,9	44,1
20 Kemikalier och kemiska produkter	102,6	7,2	-10,4	-0,62	104,0	-7,0	80,9
21 Farmaceutiska basprodukter och läkemedel	96,5	-5,7	11,9	0,17	100,2	5,6	32,3
22 Gummi- och plastvaror	73,1	21,8	-7,3	-0,10	80,1	-19,4	26,7
23 Andra icke-metalliska mineraliska produkter	71,7	10,2	-7,2	-0,05	83,3	-21,1	13,4
241 Järn och stål samt ferrolegeringar	61,7	33,2	-26,3	-0,33	75,7	-26,3	18,0
244 Andra metaller än järn	101,1	5,3	-6,2	-0,19	95,7	-18,4	37,0
25 Metallvaror	85,1	4,0	-12,6	-0,26	97,1	-21,3	33,5
26 Datorer, elektronikvaror och optik	105,5	0,4	7,5	0,35	105,9	-3,4	90,2
27 Elapparatur	104,9	17,6	-8,6	-0,36	115,0	-10,2	67,2
28 Maskiner och apparater	95,0	-3,9	-12,6	-0,76	105,7	-15,7	97,8
29 Motorfordon och släpfordon	83,3	1,6	1,4	0,05	98,0	-4,8	92,6
35 El, gas, värme och kyla	67,8	-1,7	10,2	0,11	50,1	-43,8	7,2
38 Avfallshanteringstjänster	197,4	71,4	76,4	0,09	105,6	-19,9	19,7

\* Effekt av förändringen av subindex på förändringen av totalindex

\*\* Tolv månaders glidande medelvärde

**Tabell 12. Enhetsvärdeindex, export 2020=100**

Produkter efter näringsgren (CPA2015)	Januari 2024:01	Förändr.	Förändr.	Effekt*	Medeltal** 2023:02- 2024:01	Förändring	Andel ‰
		% 2024:01/ 2023:12	% 2024:01/ 2023:01	%-enhet 2024:01/ 2023:01		% 2023:02-2024:01/ 2022:02-2023:01	
Totalexport	131,2	-1,4	-6,4	-6,40	135,6	-4,8	1000,0
01 Jordbruks- och jaktprodukter	131,4	-2,1	-10,6	-0,05	132,3	2,5	6,7
10 Livsmedel	131,2	1,6	-1,2	-0,02	129,6	0,0	19,5
11 Drycker	128,8	6,8	16,4	0,02	119,6	8,8	3,6
13 Textilvaror	119,0	3,6	3,8	0,00	118,3	4,4	4,5
14 Kläder	120,2	-1,7	5,3	0,01	119,5	4,7	4,0
15 Läder, läder- och skinnvaror	126,3	-0,5	3,9	0,00	123,1	5,3	2,4
16 Trä och trävaror	120,0	2,8	-6,1	-0,18	125,3	-18,6	38,2
171 Massa, papper och papp	129,7	-0,6	-17,1	-1,57	138,6	-8,2	113,7
172 Varor av papper eller papp	108,7	-13,1	-22,6	-0,07	127,6	-3,0	4,4
19 Stenkolsprodukter och raffinerade petroleumprodukter	176,2	-7,2	-23,2	-2,06	204,7	-18,7	77,7
20 Kemikalier och kemiska produkter	127,2	-1,3	-12,7	-0,83	134,1	-11,6	75,6
21 Farmaceutiska basprodukter och läkemedel	185,0	2,6	37,3	0,39	178,6	21,6	25,4
22 Gummi- och plastvaror	127,0	-3,4	-3,3	-0,05	129,8	1,0	21,7
23 Andra icke-metalliska mineraliska produkter	132,7	3,1	6,7	0,03	126,7	7,4	8,7
241 Järn och stål samt ferrolegeringar	147,8	-2,2	-9,7	-0,53	155,6	-14,0	64,1
244 Andra metaller än järn	130,4	-2,6	-22,9	-1,37	148,2	-12,1	73,1
25 Metallvaror	111,9	-8,0	-4,8	-0,06	118,4	2,4	21,3
26 Datorer, elektronikvaror och optik	109,7	-0,7	1,3	0,03	110,8	3,1	53,1
27 Elapparatur	121,7	-2,3	5,5	0,19	115,6	12,6	75,9
28 Maskiner och apparater	124,0	-0,3	4,0	0,28	122,8	7,7	147,5
29 Motorfordon och släpfordon	121,2	-2,8	9,4	0,21	114,0	11,2	35,9
38 Avfallshanteringstjänster	287,8	74,8	67,9	0,05	178,9	1,1	9,6
58 Förlagstjänster	150,9	29,0	33,3	0,01	124,8	6,0	0,6

\*Effekt av förändringen av subindex på förändringen av totalindex

\*\* Tolv månaders glidande medelvärde

**Tabell 13. Enhetsvärdeindex, import 2020=100**

Produkter efter näringsgren (CPA2015)	Januari 2024:01	Förändr.	Förändr.	Effekt*	Medeltal** 2023:02– 2024:01	Förändring	Andel ‰
		% 2024:01/ 2023:12	% 2024:01/ 2023:01	%-enhet 2024:01/ 2023:01		% 2023:02-2024:01/ 2022:02–2023:01	
Totalimport	134,5	-0,7	-4,1	-4,10	135,5	-8,0	1000,0
01 Jordbruks- och jaktprodukter	117,8	-3,2	-6,6	-0,09	122,9	-4,3	17,9
061 Råpetroleum	205,9	3,0	-5,6	-0,62	217,8	-19,4	77,3
062 Naturgas	796,4	-14,3	16,7	1,24	656,3	-21,7	12,1
07 Metallmalmer	122,6	23,8	-6,8	-0,18	124,7	-14,8	31,7
10 Livsmedel	140,8	0,8	-0,2	-0,01	141,9	10,7	54,6
13 Textilvaror	121,1	0,8	-1,3	-0,01	122,1	1,0	8,4
14 Kläder	114,2	0,3	-1,5	-0,02	113,3	1,5	17,6
15 Läder, läder- och skinnvaror	115,1	-1,1	6,7	0,02	114,1	2,0	6,9
16 Trä och trävaror	129,3	-5,4	-9,1	-0,07	140,1	-5,0	8,1
19 Stenkolsprodukter och raffinerade petroleumprodukter	198,8	15,7	-10,8	-0,83	208,6	-15,8	44,1
20 Kemikalier och kemiska produkter	118,3	0,2	-9,8	-0,65	119,4	-16,9	80,9
21 Farmaceutiska basprodukter och läkemedel	110,5	-6,2	-7,9	-0,16	115,7	-8,1	32,3
22 Gummi- och plastvaror	126,7	-0,1	0,0	0,00	126,8	2,2	26,7
23 Andra icke-metalliska mineraliska produkter	125,4	-3,2	-7,1	-0,08	131,2	6,2	13,4
241 Järn och stål samt ferrolegeringar	136,2	-6,7	-19,0	-0,52	153,6	-19,6	18,0
244 Andra metaller än järn	118,4	-8,2	-27,5	-1,36	143,0	-16,6	37,0
25 Metallvaror	120,5	-5,1	-6,6	-0,18	127,4	0,8	33,5
26 Datorer, elektronikvaror och optik	107,2	-5,3	-9,6	-0,54	112,8	-0,9	90,2
27 Elapparatur	114,6	-1,9	-0,8	-0,04	114,0	0,3	67,2
28 Maskiner och apparater	118,5	1,0	3,7	0,22	117,9	5,4	97,8
29 Motorfordon och släpfordon	122,4	0,3	4,3	0,23	119,2	5,3	92,6
35 El, gas, värme och kyla	265,2	2,8	-3,1	-0,16	186,7	-63,4	7,2
38 Avfallshanteringstjänster	182,4	2,3	25,8	0,04	189,9	14,6	19,7

\* Effekt av förändringen av subindex på förändringen av totalindex

\*\* Tolv månaders glidande medelvärde



## Månadsstatistik om utrikeshandel med varor, januari 2024 2024:K01SV, 28.3.2024

### Förfrågningar:

Kaarna, Anssi tfn 040 332 8153

Telasuo, Christina tfn 040 332 1828

E-post: [fornamn.efternamn@tulli.fi](mailto:fornamn.efternamn@tulli.fi)

## Preliminär statistik och månadsstatistik om utrikeshandel med varor för februari 2024 har följande publiceringsdatum:

Preliminär statistik 2024:E02 8.4.2024

Månadsstatistik 2024:K02 29.4.2024

Mer specifika uppgifter om länder och varor samt logistikstatistik finns att få gratis via  
Uljas-statistikdatabas (ULJAS) [uljas.tulli.fi](http://uljas.tulli.fi)

ISSN 1796-0479 = Finlands officiella statistik (pdf)

ISSN 2342-2327 = Månadsstatistik om utrikeshandel med varor (online)

### Kontaktuppgifter:

Tullen  
Statistik

Semaforbron 12  
PB 512  
00101 Helsingfors

Växel 0295 5200  
Statistikservice 0295 52335  
[statistik@tulli.fi](mailto:statistik@tulli.fi)