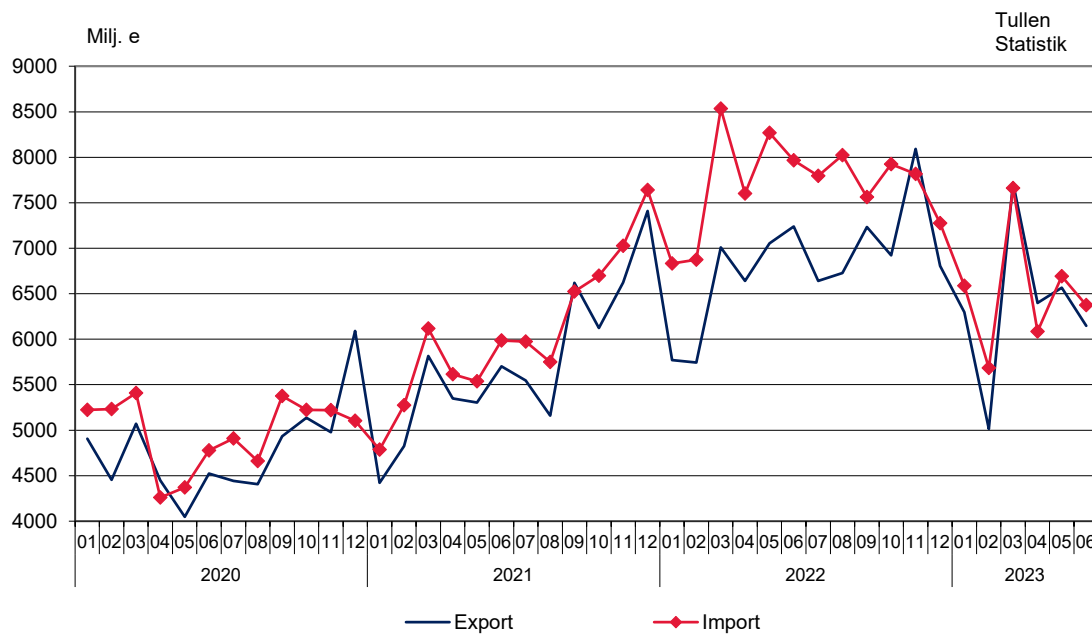


Månadsstatistik om utrikeshandel med varor

Juni 2023

Figur 1. Finlands export och import 2020 – 2023



Helsingfors 29.8.2023. Fritt för publicering kl. 9.00.

Uppgifterna kan citeras med uppgivande av Tullen som källa.

Både exportvolymen och importvolymen minskade i juni

Värdet på Finlands export av varor minskade med 15,1 procent jämfört med föregående år i juni enligt Tullens utrikeshandelsstatistik. Värdet på exporten var 6,1 miljarder euro. Exportvolymen minskade med 5,9 procent och exportpriserna sjönk med 8,9 procent jämfört med samma månad föregående år. Värdet på importen minskade med 20,0 procent i juni till 6,4 miljarder euro. Importpriserna sjönk med 11,8 procent och importvolymen minskade med 8,1 procent jämfört med juni 2022. I januari-juni minskade det totala värdet på exporten med 3,3 procent och värdet på importen med 15,2 procent jämfört med motsvarande period föregående år. Utvecklingen av exportens volym under de senaste 12 månaderna var -4,2 procent (12-månaders glidande medelvärde juli 2022-juni 2023). Importens motsvarande volymändring var -6,4 procent.

I juni 2023 visade handelsbalansen ett underskott på 228 millioner euro. I januari-juni 2023 hade handelsbalansen ackumulerat ett underskott på 939 miljoner euro, vilket var 5,7 miljarder euro mindre än ett år tidigare. Det sammanlagda överskottet i handelsbalans per varugrupp för industrimaskiner och utrustning ökade jämfört med juni föregående år. Överskottet i handeln med metaller och metallprodukter ökade också. Underskottet ökade för livsmedel och drycker och för transportmedel. Underskottet minskade i handeln med råolja och raffinerade petroleumprodukter samt elektriska maskiner och utrustning.

Då exportpriserna sjönk mindre än importpriserna, förbättrades utrikeshandelns bytesförhållande i juni jämfört med året innan. Indextalet låg på 101,0 då det i juni föregående år låg på 97,7. Bytesförhållandet förbättrade också från maj 2023.

Värdet på exporten av investeringsvaror ökade i juni

Värdet på exporten av investeringsvaror steg med 8,2 procent medan exportvärdet minskade gällande industrins insatsvaror med 24,3 procent i juni jämfört med samma period året innan. Värdet på exporten av driv- och smörjmedel gick ned med 29,6 procent. Värdet på exporten av konsumtionsvaror minskade med 12,6 procent och exporten av livsmedel och drycker sjönk med 3,8 procent. Värdet på exporten av transportmedel och delar sjönk med 17,3 procent.

Importen av industrins insatsvaror minskade med 24,2 procent i juni, men importen av investeringsvaror ökade med 0,4 procent. Importen av transportmedel gick ned med 16,1 procent. Värdet på importen av driv- och smörjmedel sjönk med 47,5 procent och av konsumtionsvaror med 6,1 procent i juni. Importvärdet på livsmedel och drycker gick upp med 2,9 procent.

Exportvärdet i både intern- och externhandeln sjönk i juni

Värdet på exporten till EU-länderna minskade med 16,2 procent och exporten till länder utanför EU med 13,5 procent i juni. Importen från EU-länderna minskade med 17,2 procent och importen från länderna utanför EU med 23,5 procent. I januari-juni sjönk den totala exporten till EU-länderna med 2,6 procent och exporten till länder utanför EU med 4,3 procent. Under samma period minskade importen från EU-länderna med 8,7 procent och från länderna utanför EU med 23,0 procent.

Tabell 1. Totalutveckling (miljoner euro)

	Juni		Förändring %	Januari-juni		Förändring %
	2022	2023		2022	2023	
Export (fob)	7 239	6 148	-15,1	39 461	38 146	-3,3
Import (cif)	7 965	6 375	-20,0	46 076	39 085	-15,2
Handelsbalans	-726	-228		-6 615	-939	

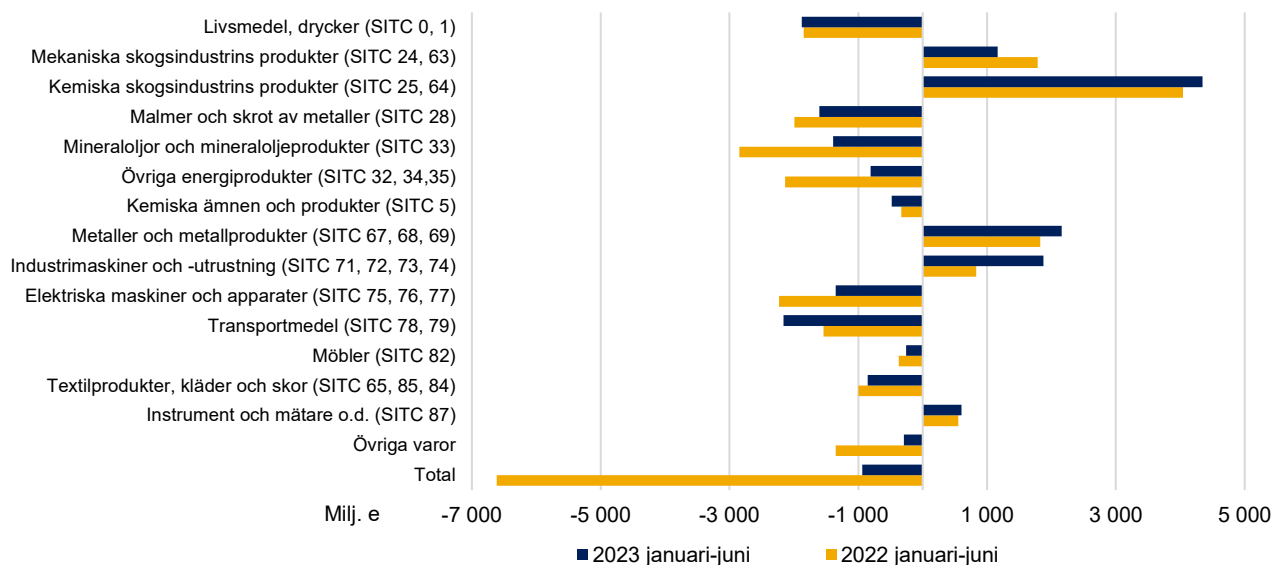
Tabell 2. Index för utrikeshandel

2020=100	Juni		Förändring %		Medelvärde *	Förändring %
	2022:06	2023:06	2023:06/ 2023:05	2023:06/ 2022:06		
Volymindex						
Export	100,4	94,5	-7,5	-5,9	98,6	-4,2
Import	103,0	94,7	-4,6	-8,1	98,7	-6,4
Enhetsvärdeindex						
Export	149,4	136,1	1,4	-8,9	141,2	9,2
Import	152,9	134,8	0,1	-11,8	143,6	6,9

* Tolv månaders glidande medelvärde

Figur 2. Handelsbalans (miljoner euro) i kombinerade SITC-klassificerade varugrupper i januari-juni 2022 och 2023

Tullen
Statistik



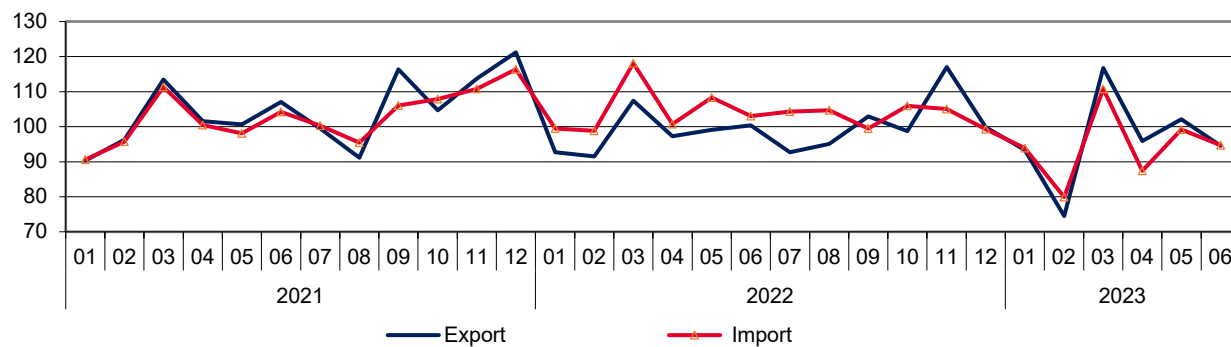
Tabel 3. Handelsbalans (miljoner euro) i kombinerade SITC-klassificerade varugrupper i januari-juni 2022 och 2023

	Balans 2022 (01-06)	Balans 2023 (01-06)	Andel av exporten % 2023 (01-06)*	Andel av importen % 2023 (01-06)*
Livsmedel, drycker (SITC 0, 1)	-1 850	-1 878	2,7	7,4
Mekaniska skogsindustrins produkter (SITC 24, 63)	1 787	1 164	4,3	1,2
Kemiska skogsindustrins produkter (SITC 25, 64)	4 042	4 343	12,5	1,1
Malmer och skrot av metaller (SITC 28)	-1 990	-1 607	2,8	6,9
Mineraloljor och mineraloljeprodukter (SITC 33)	-2 845	-1 390	8,0	11,4
Övriga energiprodukter (SITC 32, 34,35)	-2 134	-809	1,0	3,0
Kemiska ämnen och produkter (SITC 5)	-333	-479	10,6	11,6
Metaller och metallprodukter (SITC 67, 68, 69)	1 823	2 159	14,1	8,2
Industrimaskiner och -utrustning (SITC 71, 72, 73, 74)	830	1 874	17,0	11,8
Elektriska maskiner och apparater (SITC 75, 76, 77)	-2 230	-1 352	9,2	12,5
Transportmedel (SITC 78, 79)	-1 540	-2 162	4,9	10,3
Möbler (SITC 82)	-374	-258	0,4	1,0
Textilprodukter, kläder och skor (SITC 65, 85, 84)	-998	-854	1,0	3,1
Instrument och mätare o.d. (SITC 87)	551	602	3,7	2,1
Övriga varor	-1 352	-292	7,8	8,4
Total	-6 615	-939	100,0	100,0

* Andel av den totala importen / exporten

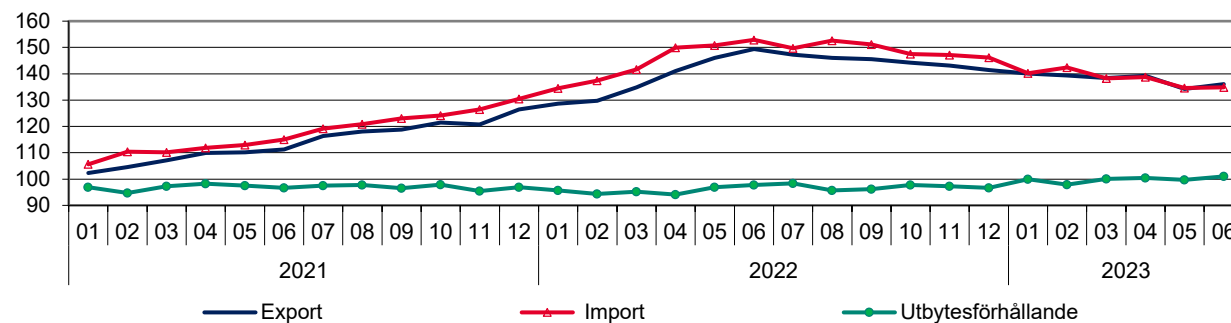
Figur 3. Volymindex 2021–2023
2020 = 100

Tullen
Statistik

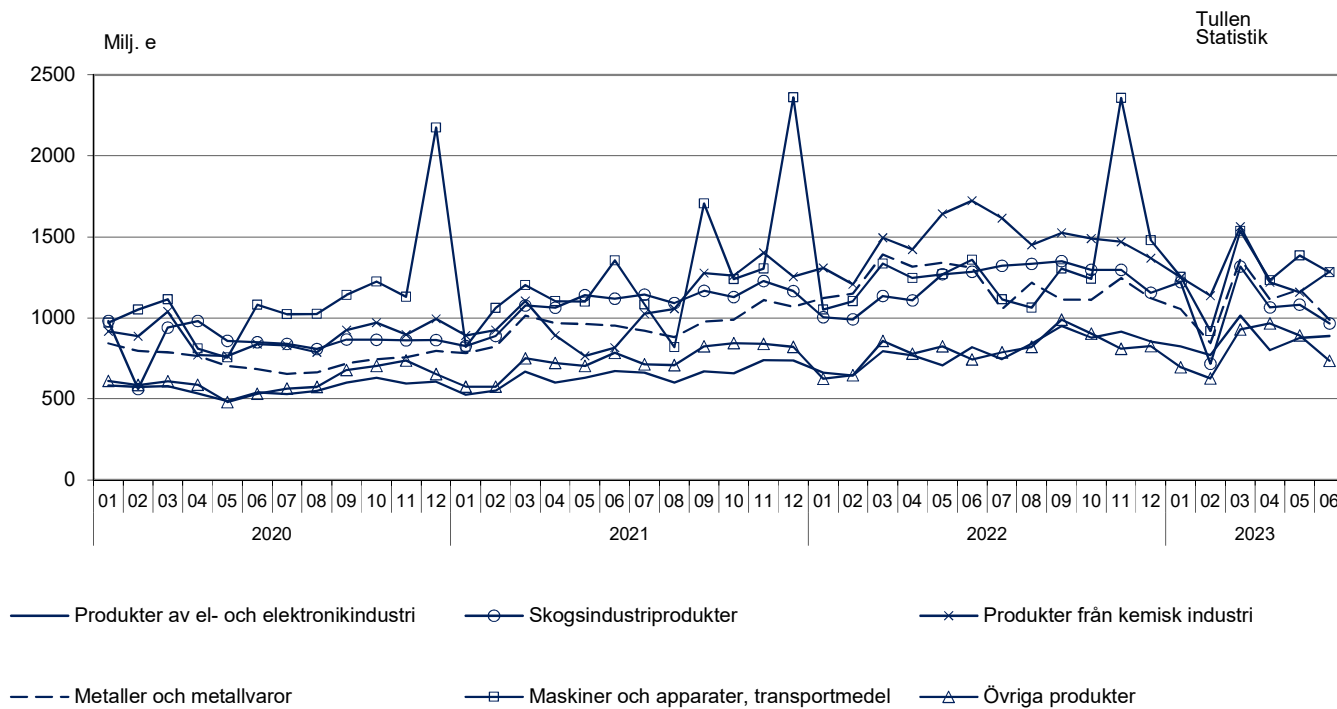


Figur 4. Enhetsvärdeindex och bytesförhållande 2021–2023
2020 = 100

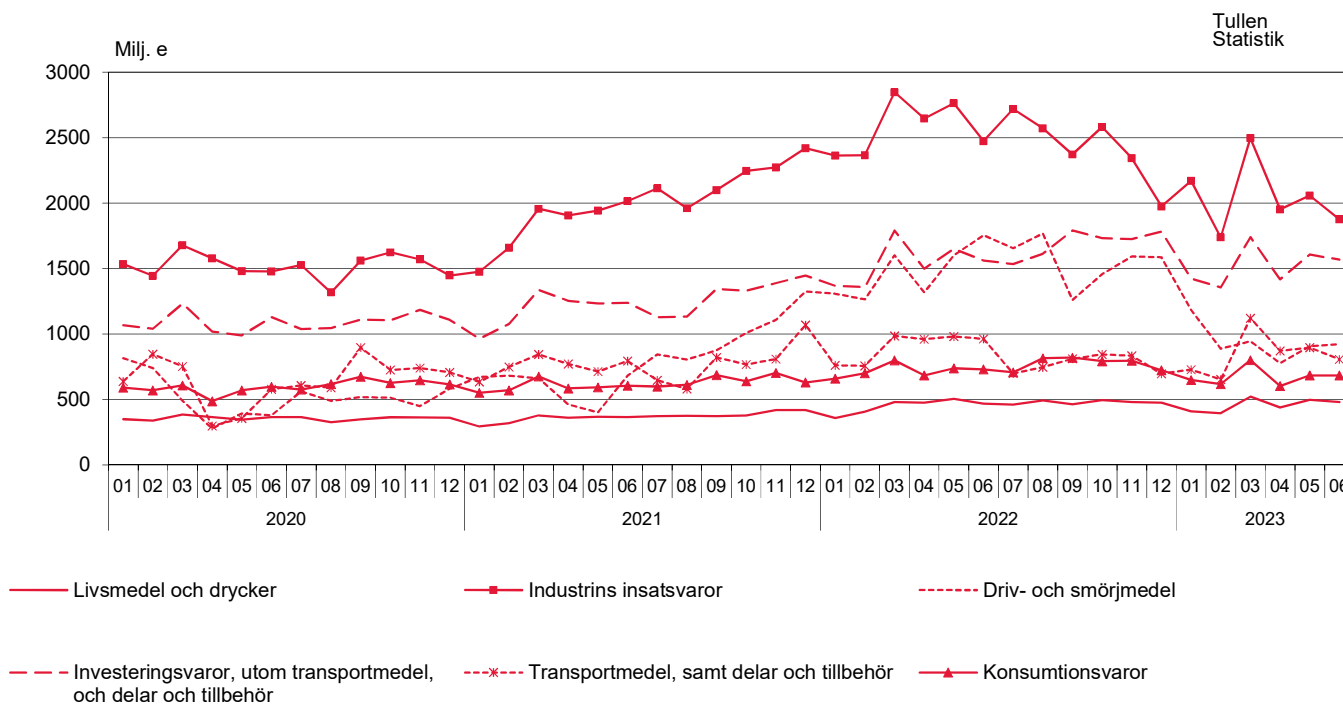
Tullen
Statistik



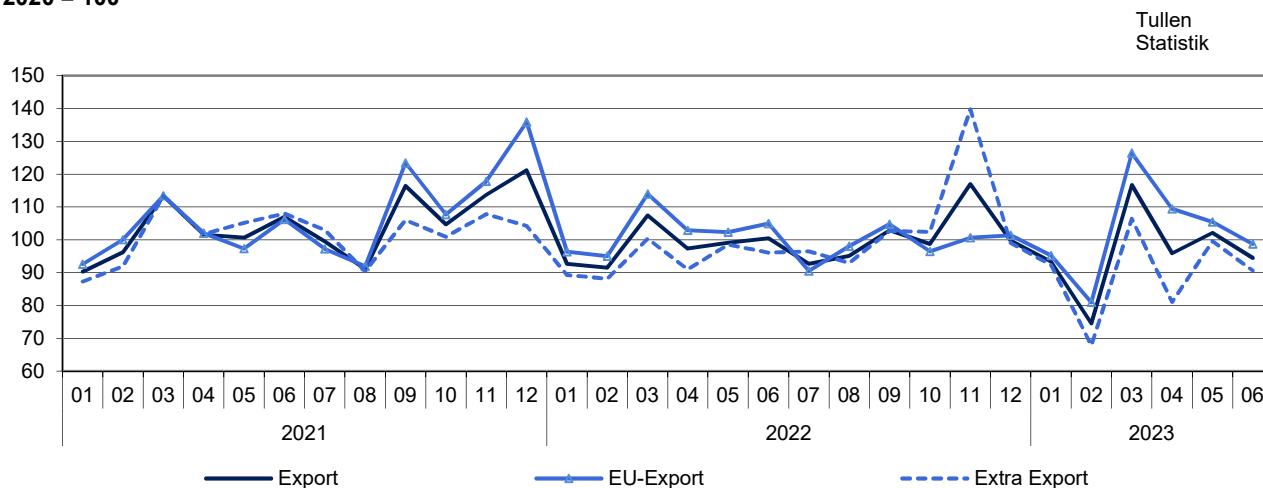
Figur 5. Exporten fördelad enligt produkter efter näringsgren (CPA) 2020 – 2023



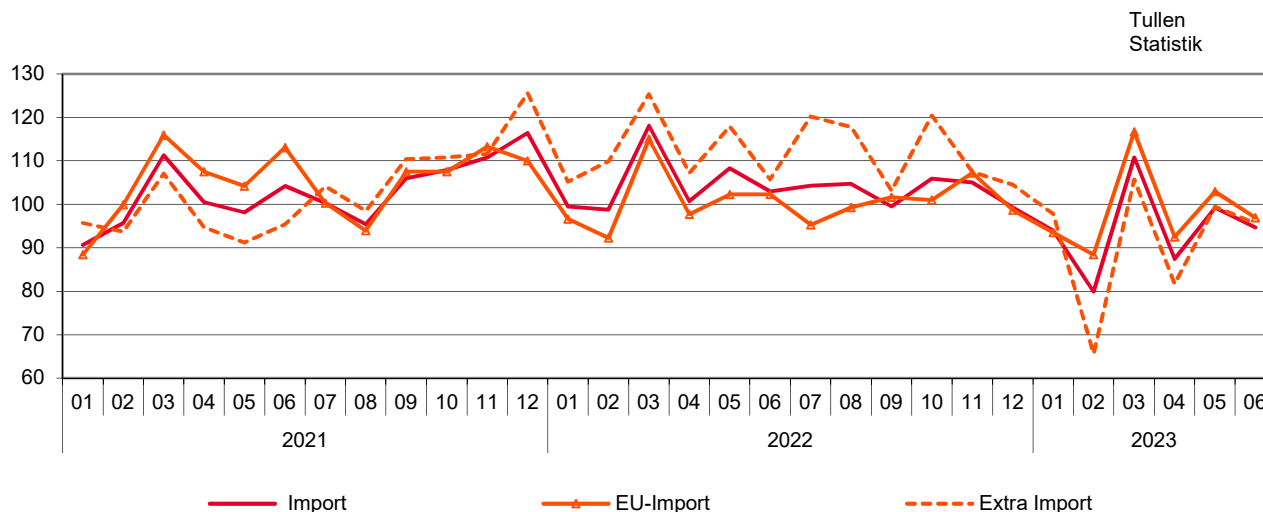
Figur 6. Importen fördelad enligt makroekonomiska kategorier (BEC) 2020 – 2023



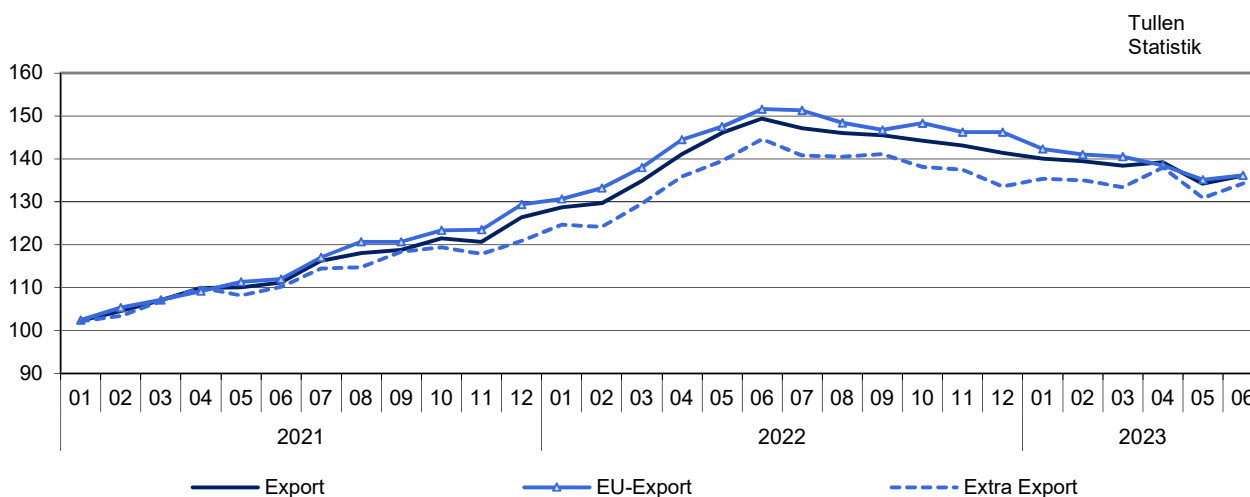
Figur 7. Volymindex av export månatligen 2021–2023
2020 = 100



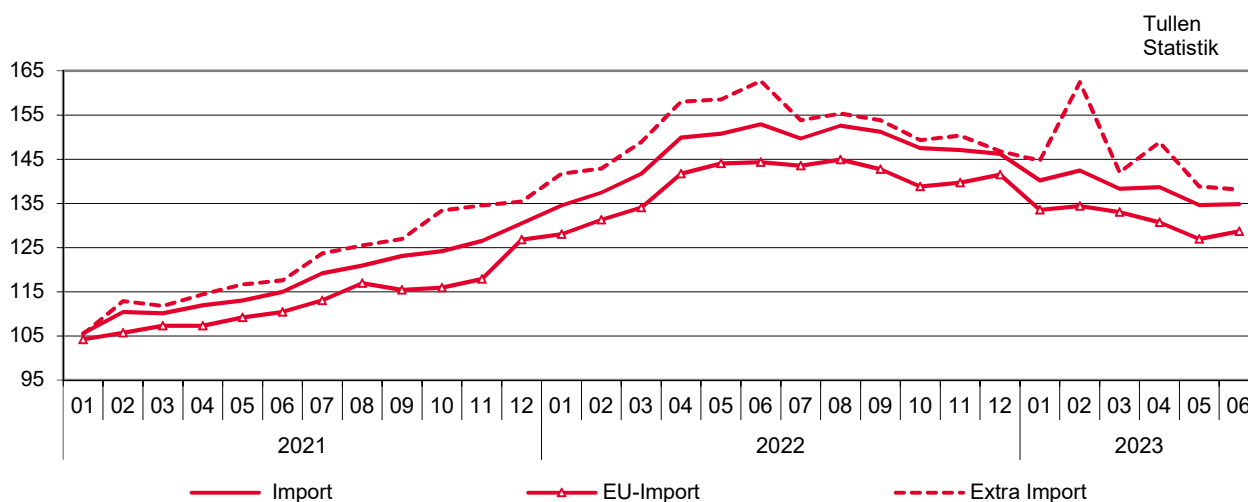
Figur 8. Volymindex av import månatligen 2021–2023
2020 = 100



Figur 9. Enhetsvärdeindex av export månatligen 2021–2023
2020 = 100



Figur 10. Enhetsvärdeindex av import månatligen 2021–2023
2020 = 100



Tabell 4. Index för utrikeshandel
2020=100

	Juni		Förändring%		Medelvärde *	Förändring %
	2022:06	2023:06	2023:06/ 2023:05	2023:06/ 2022:06		
Volymindex						
Export	100,4	94,5	-7,5	-5,9	98,6	-4,2
EU-export	105,0	98,7	-6,5	-6,0	100,7	-6,3
Extra export	96,1	90,6	-9,0	-5,7	97,6	-0,4
Import	103,0	94,7	-4,6	-8,1	98,7	-6,4
EU-import	102,3	96,9	-5,8	-5,3	99,5	-3,6
Extra import	105,7	95,6	-3,8	-9,5	101,6	-8,5
Enhetsvärdeindex						
Export	149,4	136,1	1,4	-8,9	141,2	9,2
EU-export	151,6	136,2	0,8	-10,1	143,4	8,9
Extra export	144,6	134,3	2,6	-7,2	136,5	8,9
Import	152,9	134,8	0,1	-11,8	143,6	6,9
EU-import	144,3	128,7	1,4	-10,8	136,5	7,1
Extra import	162,7	138,1	-0,5	-15,1	148,7	5,4
Bytesförhållande	97,7	101,0	1,3	3,3	98,4	2,2

* Tolv månaders glidande medelvärde

Tabell 5. Exporten enligt SITC

SITC Rev.4	Juni 2023			Januari-juni 2023		
	värde milj. e	andel %	förändr. %	värde milj. e	andel %	förändr. %
Totalexport	6 148	100,0	-15,1	38 146	100,0	-3,3
0 Livsmedel och levande djur	158	2,6	-1,1	913	2,4	-3,3
02 Mjölkhushållningsprodukter och ägg	45	0,7	-14,4	269	0,7	-3,5
05 Frukter och köksväxter	6	0,1	2,1	36	0,1	-22,2
1 Drycker och tobak	23	0,4	8,5	121	0,3	20,1
2 Råvaror utom bränslen	575	9,4	-26,9	4 026	10,6	-11,1
212 Pälsskinn, oberedda	55	0,9	130,2	182	0,5	173,9
24 Trävaror och kork	202	3,3	-31,4	1 130	3,0	-30,9
248 Sågade och hyvlade trävaror	187	3,0	-34,1	1 047	2,7	-33,0
25 Pappersmassa	205	3,3	-3,9	1 511	4,0	29,4
28 Malmer och skrot av metaller	92	1,5	-59,3	1 079	2,8	-28,8
3 Bränslen, smörjmedel, elström	589	9,6	-28,9	3 443	9,0	-13,2
33 Mineraloljor och mineraloljeprodukter	523	8,5	-31,2	3 062	8,0	-12,1
4 Animaliska och vegetabiliska oljor och fetter	2	0,0	-25,5	12	0,0	-15,2
5 Kemiska ämnen och produkter	668	10,9	-22,4	4 051	10,6	-14,7
51+52 Organiska och oorganiska kemiska ämnen	178	2,9	-25,1	1 088	2,9	-24,6
54 Medicinska och farmaceutiska produkter	156	2,5	-5,0	903	2,4	57,6
57+58 Plaster, obearbetade och bearbetade	170	2,8	-27,6	1 064	2,8	-21,0
6 Bearbetade varor enligt materialet	1 577	25,7	-22,1	9 917	26,0	-10,6
63 Produkter av trä och kork utom möbler	82	1,3	-24,5	506	1,3	-22,5
634 Kryssfaner, spån- och fiberskivor o.d.	60	1,0	-8,0	385	1,0	-2,7
64 Papper, papp och produkter därav	485	7,9	-27,8	3 254	8,5	-3,2
65 Textilprodukter utom kläder	29	0,5	-14,0	177	0,5	-8,8
67 Järn och stål	499	8,1	-24,3	3 004	7,9	-16,4
68 Andra metaller	237	3,8	-24,0	1 597	4,2	-16,4
69 Arbeten av oädla metaller	131	2,1	-1,0	761	2,0	1,6
7 Maskiner, apparater och transportmedel	2 010	32,7	-0,5	11 874	31,1	8,2
71 Kraftmaskiner och motorer	205	3,3	28,4	1 288	3,4	18,3
72 Maskiner för särskilda industrier	568	9,2	1,0	3 247	8,5	21,3
74 Industrimaskiner för allmänt bruk	304	4,9	0,6	1 779	4,7	8,5
75 Kontorsmaskiner och adb-maskiner	25	0,4	-31,5	203	0,5	0,5
76 Telefon-, radio-, tv- o.d. -apparater	94	1,5	25,5	385	1,0	-9,7
77 Andra elektriska maskiner och apparater	494	8,0	10,0	2 939	7,7	29,5
78 Motorfordon	240	3,9	-32,4	1 476	3,9	-34,6
79 Andra transportmedel	58	0,9	11,6	402	1,1	47,5
793 Fartyg, båtar och annan flytande materiel	48	0,8	7,4	356	0,9	86,3
8 Diverse färdiga varor	432	7,0	3,4	2 469	6,5	1,8
82 Möbler	23	0,4	-4,4	135	0,4	-15,0
84 Kläder	25	0,4	6,6	137	0,4	0,8
85 Skor	10	0,2	-40,2	62	0,2	-7,0
87 Instrumentmätare o.d.	250	4,1	11,3	1 413	3,7	6,8
9 Övriga varor	113	1,8	-2,7	1 320	3,5	97,2

Tabell 6. Importen enligt SITC

SITC Rev.4	Juni 2023			Januari-juni 2023		
	värde milj. e	andel %	förändr. %	värde milj. e	andel %	förändr. %
Totalimport	6 375	100,0	-20,0	39 085	100,0	-15,2
0 Livsmedel och levande djur	446	7,0	1,4	2 562	6,6	0,2
02 Mjölkhushållningsprodukter och ägg	50	0,8	16,2	271	0,7	22,0
05 Frukter och köksväxter	98	1,5	0,8	606	1,5	4,7
1 Drycker och tobak	77	1,2	-2,1	349	0,9	3,7
2 Råvaror utom bränslen	441	6,9	-13,1	3 578	9,2	-19,6
212 Pälsskinn, oberedda	3	0,0	-42,0	132	0,3	5,1
24 Trävaror och kork	31	0,5	-17,1	284	0,7	8,5
248 Sågade och hyvlade trävaror	5	0,1	-69,1	33	0,1	-70,4
25 Pappersmassa	13	0,2	-47,1	83	0,2	-21,9
28 Malmer och skrot av metaller	341	5,4	-6,9	2 686	6,9	-23,4
3 Bränslen, smörjmedel, elström	934	14,6	-47,9	5 641	14,4	-36,9
33 Mineraloljor och mineraloljeprodukter	770	12,1	-38,5	4 451	11,4	-29,7
4 Animaliska och vegetabiliska oljor och fetter	46	0,7	0,5	302	0,8	-11,5
5 Kemiska ämnen och produkter	750	11,8	-12,4	4 530	11,6	-10,8
51+52 Organiska och oorganiska kemiska ämnen	182	2,9	-22,7	1 205	3,1	-15,9
54 Medicinska och farmaceutiska produkter	206	3,2	9,3	1 171	3,0	-2,2
57+58 Plaster, obearbetade och bearbetade	148	2,3	-30,1	915	2,3	-18,7
6 Bearbetade varor enligt materialet	797	12,5	-32,7	4 900	12,5	-24,0
63 Produkter av trä och kork utom möbler	33	0,5	-23,9	188	0,5	-21,1
634 Kryssfaner, spån- och fiberskivor o.d.	13	0,2	-42,2	84	0,2	-32,6
64 Papper, papp och produkter därav	56	0,9	-18,1	340	0,9	-10,6
65 Textilprodukter utom kläder	57	0,9	-21,1	341	0,9	-22,5
67 Järn och stål	187	2,9	-36,2	1 167	3,0	-31,2
68 Andra metaller	109	1,7	-49,4	656	1,7	-45,1
69 Arbeten av oädla metaller	217	3,4	-31,1	1 379	3,5	-10,2
7 Maskiner, apparater och transportmedel	2 267	35,6	-5,5	13 514	34,6	-2,9
71 Kraftmaskiner och motorer	215	3,4	-5,2	1 168	3,0	-12,4
72 Maskiner för särskilda industrier	211	3,3	1,5	1 218	3,1	2,4
74 Industrimaskiner för allmänt bruk	330	5,2	-6,1	2 062	5,3	-0,1
75 Kontorsmaskiner och adb-maskiner	114	1,8	-22,4	704	1,8	-23,9
76 Telefon-, radio-, tv- o.d. -apparater	188	3,0	-2,9	1 060	2,7	-5,6
77 Andra elektriska maskiner och apparater	539	8,5	2,7	3 114	8,0	1,1
78 Motorfordon	614	9,6	1,7	3 782	9,7	5,6
79 Andra transportmedel	30	0,5	-75,8	258	0,7	-47,1
793 Fartyg, båtar och annan flytande materiel	11	0,2	-89,0	66	0,2	-78,0
8 Diverse färdiga varor	577	9,0	-9,8	3 497	8,9	-8,2
82 Möbler	66	1,0	-20,9	393	1,0	-26,3
84 Kläder	117	1,8	-10,1	704	1,8	-8,2
85 Skor	29	0,5	-7,0	186	0,5	-1,1
87 Instrumentmätare o.d.	131	2,1	2,8	811	2,1	5,0
9 Övriga varor	39	0,6	83,7	211	0,5	11,3

Tabell 7. Exporten och importen fördelad enligt produkter efter näringsgren (CPA2015)

Produkter efter näringsgren	Export 2023				Import 2023			
	Jun	Januari-juni			Jun	Januari-juni		
		värde	värde	andel	förändr.	värde	värde	andel
	milj. e	milj. e	%	%	milj. e	milj. e	%	%
Totalexport / totalimport	6 148	38 146	100,0	-3,3	6 375	39 085	100	-15,2
A Jordbruks-, skogs- och fiskeriprodukter	107	438	1,1	25,2	153	1 067	2,7	-8,9
B Produkter från gruvdrift och utvinning av mineral	69	546	1,4	-16,2	824	5 125	13,1	-24,4
061 Råpetroleum		0	0,0	-95,0	522	2 983	7,6	-23,7
C Tillverkade varor	5 841	35 769	93,8	-4,7	5 203	31 431	80,4	-11,7
10-12 Livsmedel, drycker och tobak	150	901	2,4	3,2	432	2 411	6,2	7,3
13-15 Textilier, kläder, läder och lädervaror	70	405	1,1	-3,8	210	1 252	3,2	-9,7
16-18 Skogsindustriprodukter	966	6 368	16,7	-6,3	120	780	2	-16,5
16 Sågvaror och varor av trä	277	1 607	4,2	-29,3	51	348	0,9	-21,8
17 Papper, pappers- och pappvaror, massa	689	4 760	12,5	5,3	69	431	1,1	-11,7
19-22 Produkter från kemisk industri	1 287	7 616	20,0	-13,4	1 178	7 151	18,3	-20,6
19 Stenkols- och petroleumprodukter	462	2 729	7,2	-12,1	265	1 542	3,9	-40,3
20 Kemikalier och kemiska produkter	501	3 050	8,0	-25,1	525	3 313	8,5	-16,1
21 Farmaceutiska produkter och läkemedel	166	949	2,5	50,4	210	1 206	3,1	-0,9
22 Gummi- och plastvaror	158	888	2,3	-10,1	178	1 090	2,8	-13,7
23 Andra icke-metalliska mineraliska produkter	60	338	0,9	-3,6	94	538	1,4	-8,9
24-25 Metaller och metallvaror	989	6 540	17,1	-14,3	589	3 912	10	-28,4
24 Metaller	832	5 627	14,8	-16,8	367	2 479	6,3	-35,6
25 Metallvaror (exkl. maskiner och apparater)	156	913	2,4	4,8	223	1 433	3,7	-11,1
26-27 Produkter av el- och elektronikindustri	889	5 173	13,6	17,7	1 007	5 818	14,9	-2,3
26 Datorer, elektronikvaror och optik	388	2 207	5,8	9,5	571	3 272	8,4	-3,6
263 Kommunikationsutrustning	81	298	0,8	-11,1	142	778	2	-2,1
27 Elapparater	500	2 966	7,8	24,6	436	2 545	6,5	-0,7
28 Maskiner och apparater	989	5 717	15,0	17,0	691	4 135	10,6	1,1
29-30 Transportmedel	293	1 890	5,0	-23,7	695	4 333	11,1	-5,6
29 Motorfordon	213	1 312	3,4	-37,1	597	3 725	9,5	-0,3
30 Andra transportmedel	80	578	1,5	48,0	98	608	1,6	-28,6
31-33 Övriga tillverkade varor	148	821	2,2	-8,5	187	1 102	2,8	-15,5
D El, gas, värme, kyla *	27	211	0,6	-35,2	29	369	0,9	-67,4
E-X Övriga produkter	104	1 181	3,1	94,5	167	1 092	2,8	-22,8
E 381158 Metallavfall	0	0	0,0	>999		0	0	-98,4

* Naturgas B 062

Tabell 8. Importen och exporten fördelad enligt BEC-varuklassificering (Broad Economic Categories)

BEC Rev.4		Juni 2023			Januari-juni 2023		
		värde milj. e	andel %	förändr. %	värde milj. e	andel %	förändr. %
Totalimport		6 375	100,0	-20,0	39 085	100,0	-15,2
1	Livsmedel och drycker	480	7,5	2,9	2 740	7,0	1,8
2	Industrins insatsvaror, inte specificerade annanstans	1 875	29,4	-24,2	12 292	31,4	-20,5
3	Driv- och smörjmedel	922	14,5	-47,5	5 619	14,4	-36,5
31	Oraffinerade	579	9,1	-45,7	3 442	8,8	-32,6
32	Raffinerade	343	5,4	-50,1	2 176	5,6	-41,7
4	Investeringsvaror, utom sportmedel, och delar och tillbehör	1 568	24,6	0,4	9 112	23,3	-1,2
5	Transportmedel, samt delar och tillbehör	807	12,7	-16,1	5 077	13,0	-6,1
6	Konsumtionsvaror, inte specificerade annanstans	684	10,7	-6,1	4 036	10,3	-6,3
61	Varaktiga konsumtionsvaror	138	2,2	-10,6	830	2,1	-14,4
62	Delvis varaktiga konsumtionsvaror	242	3,8	-13,2	1 448	3,7	-12,6
63	Icke-varaktiga konsumtionsvaror	304	4,8	2,8	1 759	4,5	4,6
7	Övriga varor	40	0,6	140,3	208	0,5	50,0
Totalexport		6 148	100,0	-15,1	38 146	100,0	-3,3
1	Livsmedel och drycker	166	2,7	-3,8	946	2,5	-2,2
2	Industrins insatsvaror, inte specificerade annanstans	2 813	45,8	-24,3	18 152	47,6	-12,6
3	Driv- och smörjmedel	542	8,8	-29,6	3 181	8,3	-13,6
31	Oraffinerade	37	0,6	1 415,2	148	0,4	26,5
32	Raffinerade	505	8,2	-34,3	3 034	8,0	-14,9
4	Investeringsvaror, utom sportmedel, och delar och tillbehör	1 861	30,3	8,2	10 657	27,9	14,2
5	Transportmedel, samt delar och tillbehör	437	7,1	-17,3	2 750	7,2	-13,4
6	Konsumtionsvaror, inte specificerade annanstans	279	4,5	-12,6	1 678	4,4	17,1
61	Varaktiga konsumtionsvaror	31	0,5	-1,9	184	0,5	-4,0
62	Delvis varaktiga konsumtionsvaror	87	1,4	-15,2	511	1,3	-7,0
63	Icke-varaktiga konsumtionsvaror	160	2,6	-13,0	982	2,6	42,1
7	Övriga varor	50	0,8	318,9	782	2,0	728,9

Tabell 9. Handelsomsättningen med ländergrupper och länder

Ursprungs-/ bestämmelseland	Import 2023				Export 2023				Balans 2023		
	Juni		Januari-juni		Juni		Januari-juni		Juni		Januari-juni
	value milj. e	value milj. e	share %	change %	value milj. e	value milj. e	share %	change %	value milj. e	value milj. e	
Totalimport/export	6 375	39 085	100,0	-15,2	6 148	38 146	100	-3,3	-228	-939	
EU	3 697	22 976	58,8	-8,7	3 504	22 335	58,6	-2,6	-193	-641	
Euro område *	2 506	15 064	38,5	-7,3	2 365	14 950	39,2	-5,4	-141	-114	
Externhandeln	2 678	16 109	41,2	-23,0	2 643	15 811	41,4	-4,3	-34	-298	
Utvecklingsländer	1 189	7 293	18,7	-10,8	1 058	6 369	16,7	6,9	-131	-924	
Europa	4 571	28 641	73,3	-19,0	4 257	26 674	69,9	-5,8	-314	-1 966	
EU	3 697	22 976	58,8	-8,7	3 504	22 335	58,6	-2,6	-193	-641	
AT Österrike	69	409	1,0	-7,2	40	277	0,7	-3,4	-29	-132	
BE Belgien	132	842	2,2	-5,9	210	1 238	3,2	-11,7	78	396	
BG Bulgarien	10	60	0,2	9,4	8	60	0,2	28,9	-2	1	
CY Cypern	2	9	0,0	39,8	2	10	0	-47,1	0	2	
CZ Tjeckien	92	573	1,5	-0,1	54	286	0,7	0,2	-38	-287	
DE Tyskland	971	5 695	14,6	-7,4	638	4 143	10,9	-16,3	-333	-1 551	
DK Danmark	150	943	2,4	-2,5	98	624	1,6	-12,9	-51	-320	
EE Estland	217	1 530	3,9	-3,4	251	1 431	3,8	-11,6	33	-98	
ES Spanien	125	783	2,0	-10,3	109	613	1,6	2,0	-16	-170	
FR Frankrike	181	1 056	2,7	7,0	207	1 343	3,5	4,7	26	287	
GR Grekland	7	72	0,2	-35,4	47	144	0,4	36,9	40	72	
HU Ungern	35	236	0,6	-0,9	19	128	0,3	1,5	-17	-108	
HR Kroatien	5	32	0,1	32,1	6	30	0,1	1,8	1	-1	
IE Irland	58	297	0,8	0,8	20	120	0,3	0,6	-37	-177	
IT Italien	198	1 178	3,0	0,5	184	1 160	3	-8,6	-14	-18	
LT Litauen	54	360	0,9	-4,7	65	419	1,1	-9,3	12	59	
LU Luxemburg	7	47	0,1	-28,6	7	43	0,1	124,1	-1	-5	
LV Lettland	38	262	0,7	37,7	71	416	1,1	5,9	33	154	
MT Malta	1	5	0,0	21,0	1	5	0	31,6	0	0	
NL Nederländerna	358	2 033	5,2	-21,1	469	3 309	8,7	10,4	111	1 275	
PL Polen	225	1 485	3,8	-2,4	216	1 283	3,4	4,8	-9	-202	
PT Portugal	35	233	0,6	-8,0	21	135	0,4	23,2	-15	-98	
RO Rumänien	21	133	0,3	-18,0	24	161	0,4	22,9	2	27	
SE Sverige	653	4 450	11,4	-17,2	676	4 070	10,7	-9,0	23	-380	
SI Slovenien	16	76	0,2	-10,7	8	55	0,1	21,6	-8	-21	
SK Slovakien	36	176	0,5	2,0	16	86	0,2	-23,5	-21	-90	
Övriga Europa	874	5 665	14,5	-44,6	753	4 339	11,4	-19,1	-121	-1 326	
CH Schweiz	56	353	0,9	-15,8	105	695	1,8	-3,0	49	342	
GB Storbritannien	125	1 016	2,6	-16,7	272	1 274	3,3	-11,7	147	258	
XI Nordirland	1	6	0,0	-7,0	4	26	0,1	-6,9	3	20	
IS Island	2	14	0,0	49,1	5	34	0,1	-22,6	3	20	
NO Norge	511	2 857	7,3	-14,6	200	1 110	2,9	2,8	-311	-1 748	
RU Ryssland	68	697	1,8	-84,5	28	328	0,9	-76,3	-41	-369	
TR Turkiet	77	529	1,4	11,8	100	655	1,7	36,4	23	125	
UA Ukraina	8	41	0,1	-19,4	14	84	0,2	40,3	6	43	
Nordafrika	37	148	0,4	162,7	66	341	0,9	-5,4	29	193	
EG Egypten	5	32	0,1	23,2	36	175	0,5	-16,4	31	143	
MA Marocko	2	31	0,1	33,1	9	55	0,1	-16,0	7	24	
Övriga Afrika	35	259	0,7	-50,0	79	465	1,2	8,1	44	207	
ZA Sydafrika	19	129	0,3	3,2	35	225	0,6	-2,4	16	96	
Mellersta Östern	31	154	0,4	4,6	103	615	1,6	37,7	72	461	
AE Arabemiraten	2	8	0,0	-40,7	38	222	0,6	155,0	36	213	
IL Israel	6	56	0,1	19,0	17	105	0,3	-5,6	11	50	
SA Saudiarabien	1	8	0,0	-55,1	28	168	0,4	11,5	27	159	
Övriga Asien	1 041	6 273	16,0	-9,7	778	4 782	12,5	1,8	-263	-1 491	
CN Kina	510	3 271	8,4	-18,2	251	1 867	4,9	1,1	-259	-1 404	
HK Hong Kong	3	42	0,1	-2,7	9	53	0,1	5,6	7	11	
ID Indonesien	28	105	0,3	22,5	59	244	0,6	182,2	30	139	
IN Indien	47	304	0,8	-1,3	73	518	1,4	66,9	26	214	
JP Japan	78	445	1,1	-1,5	97	595	1,6	-40,1	19	150	
KR Sydkorea	83	437	1,1	24,6	70	481	1,3	-8,4	-13	44	
KZ Kazachstan	0	4	0,0	-90,2	26	155	0,4	126,3	25	151	
MY Malaysia	32	202	0,5	-14,2	18	87	0,2	8,3	-14	-114	
PH Filippinerna	10	75	0,2	-28,1	10	54	0,1	-34,4	0	-22	
SG Singapore	47	175	0,4	19,0	22	114	0,3	29,3	-25	-61	
TH Thailand	27	177	0,5	-26,6	57	173	0,5	60,7	30	-4	
TW Taiwan	103	509	1,3	27,2	13	88	0,2	-27,5	-90	-420	
Nordamerika	456	2 314	5,9	29,6	615	3 729	9,8	9,6	159	1 415	
CA Canada	50	212	0,5	-21,8	132	682	1,8	72,8	82	470	
US USA	406	2 102	5,4	38,8	483	3 044	8	1,3	77	943	
Mellanamerika	50	323	0,8	23,3	69	316	0,8	-2,2	19	-8	
MX Mexiko	18	152	0,4	2,8	61	247	0,6	-4,7	43	95	
Sydamerika	85	715	1,8	-10,6	111	766	2	-25,6	26	51	
AR Argentina	1	6	0,0	-28,7	5	31	0,1	-88,8	4	25	
BR Brasilien	42	341	0,9	-15,8	55	416	1,1	9,9	13	75	
CL Chile	6	44	0,1	-0,4	24	133	0,3	0,0	18	89	
CO Colombia	16	94	0,2	-41,0	5	62	0,2	-29,5	-11	-32	
Oceanien	69	258	0,7	43,1	70	456	1,2	-2,6	1	198	
AU Australien	51	188	0,5	89,7	62	402	1,1	-4,5	11	213	

* Kroatien har tillagts i landgruppen euroområdet från och med året 2023

Tabell 10. Volymindex, export 2020=100

Produkter efter näringsgren (CPA2015)	Juni 2023:06	Förändr.	Förändr.	Effekt*	Medeltal** 2022:07- 2023:06	Förändring	Andel ‰
		% 2023:06/ 2023:05	% 2023:06/ 2022:06	%-enhet 2023:06/ 2022:06		% 2022:07-2023:06/ 2021:07-2022:06	
Totalexport	94,5	-7,5	-5,9	-5,90	98,6	-4,2	1000,0
01 Jordbruks- och jaktprodukter	191,2	332,0	72,3	0,40	111,2	27,6	5,4
10 Livsmedel	88,7	-6,6	-4,2	-0,06	91,7	-2,8	19,7
11 Drycker	144,0	-9,9	-1,0	-0,01	134,8	6,5	3,0
13 Textilvaror	86,6	-8,9	-17,4	-0,07	89,2	-11,9	4,5
14 Kläder	94,8	40,3	35,0	0,07	99,8	9,1	4,3
15 Läder, läder- och skinnvaror	102,7	3,1	-9,0	-0,02	111,1	-1,0	2,6
16 Trä och trävaror	103,2	-5,0	-4,0	-0,18	98,1	-9,3	48,9
171 Massa, papper och papp	74,5	-10,8	-17,9	-1,65	87,3	-6,6	124,3
172 Varor av papper eller papp	102,5	1,2	-10,6	-0,05	104,1	-2,1	4,5
19 Stenkolsprodukter och raffinerade petroleumprodukter	85,3	24,4	15,7	0,60	77,4	-7,4	82,0
20 Kemikalier och kemiska produkter	93,4	3,6	-10,6	-0,79	96,1	-13,2	95,3
21 Farmaceutiska basprodukter och läkemedel	108,7	-14,3	-12,6	-0,20	112,3	13,5	16,0
22 Gummi- och plastvaror	101,4	-1,7	-9,5	-0,20	92,5	-16,6	23,3
23 Andra icke-metalliska mineraliska produkter	115,0	2,6	-1,7	-0,02	107,0	-10,3	8,3
241 Järn och stål samt ferrolegeringar	103,0	-5,7	-1,6	-0,10	93,7	-13,7	70,4
244 Andra metaller än järn	65,4	-31,1	-22,0	-1,03	88,3	-2,4	74,2
25 Metallvaror	101,7	-3,6	0,8	0,01	105,6	0,7	19,7
26 Datorer, elektronikvaror och optik	123,0	6,4	-1,5	-0,08	126,0	9,6	53,8
27 Elapparatur	134,4	-10,8	-7,2	-0,50	141,5	18,2	63,1
28 Maskiner och apparater	111,9	-11,2	-6,8	-0,81	108,6	4,6	123,9
29 Motorfordon och släpfordon	65,6	-1,8	-38,8	-1,67	75,5	-34,7	44,7
38 Avfallshanteringstjänster	134,0	-15,7	7,9	0,00	121,5	18,0	0,3
58 Förlagstjänster	103,4	13,8	-27,7	-0,02	120,9	15,0	0,6

*Effekt av förändringen av subindex på förändringen av totalindex

** Tolv månaders glidande medelvärde

Tabell 11. Volymindex, import 2020=100

Produkter efter näringsgren (CPA2015)	Juni 2023:06	Förändr.	Förändr.	Effekt*	Medeltal**	Förändring	Andel
		% 2023:06/ 2023:05	% 2023:06/ 2022:06	%-enhet 2023:06/ 2022:06	2022:07- 2023:06	% 2022:07-2023:06/ 2021:07-2022:06	% 2022
Totalimport	94,7	-4,6	-8,1	-8,10	98,7	-6,4	1000,0
01 Jordbruks- och jaktprodukter	76,8	-17,5	-4,6	-0,06	88,9	-12,3	17,7
061 Råpetroleum	105,7	-1,6	3,6	0,19	86,2	-4,4	74,8
07 Metallmalmer	78,5	-14,7	17,5	0,32	115,1	0,4	33,9
10 Livsmedel	85,7	-2,9	-3,8	-0,12	86,7	-6,1	43,5
13 Textilvaror	62,0	-0,5	-20,6	-0,12	65,2	-19,8	8,7
14 Kläder	90,8	18,2	11,1	0,11	100,0	10,6	18,1
15 Läder, läder- och skinnvaror	102,5	6,9	-5,5	-0,03	111,3	7,8	6,5
16 Trä och trävaror	55,1	-11,4	-27,5	-0,16	60,6	-34,1	8,7
19 Stenkolsprodukter och raffinerade petroleumprodukter	79,6	4,4	-19,5	-0,71	98,9	-0,7	58,6
20 Kemikalier och kemiska produkter	112,3	-0,3	5,7	0,38	109,7	-2,1	84,8
21 Farmaceutiska basprodukter och läkemedel	103,0	-2,3	9,9	0,20	97,1	-1,2	27,4
22 Gummi- och plastvaror	83,3	-7,2	-26,9	-0,66	89,6	-16,9	26,2
23 Andra icke-metalliska mineraliska produkter	90,2	-7,2	-17,7	-0,19	97,5	-8,3	13,1
241 Järn och stål samt ferrolegeringar	88,8	-13,3	-23,6	-0,55	88,0	-23,3	24,2
244 Andra metaller än järn	74,0	18,1	-14,2	-0,45	101,2	-5,5	45,3
25 Metallvaror	102,0	-21,9	-31,2	-1,18	113,4	-8,9	34,0
26 Datorer, elektronikvaror och optik	103,1	-0,4	-1,7	-0,12	107,7	-5,8	78,4
27 Elapparatur	128,3	1,9	6,9	0,36	126,0	1,8	58,5
28 Maskiner och apparater	116,1	-14,7	-4,2	-0,35	121,9	3,0	89,5
29 Motorfordon och släpfordon	100,6	-12,7	-7,5	-0,53	100,5	-8,2	76,5
35 El, gas, värme och kyla	31,6	25,8	-65,6	-1,28	68,9	-37,4	32,5
38 Avfallshanteringstjänster	114,7	-2,1	-42,4	-0,03	111,1	-7,0	0,3

* Effekt av förändringen av subindex på förändringen av totalindex

** Tolv månaders glidande medelvärde

Tabell 12. Enhetsvärdeindex, export 2020=100

Produkter efter näringsgren (CPA2015)	Juni 2023:06	Förändr.	Förändr.	Effekt*	Medeltal** 2022:07- 2023:06	Förändring	Andel % 2022
		% 2023:06/ 2023:05	% 2023:06/ 2022:06	%-enhet 2023:06/ 2022:06		% 2022:07-2023:06/ 2021:07-2022:06	
Totalexport	136,1	1,4	-8,9	-8,90	141,2	9,2	1000,0
01 Jordbruks- och jaktprodukter	131,4	-5,4	12,4	0,04	135,2	12,1	5,4
10 Livsmedel	129,2	-0,5	1,0	0,01	133,5	17,6	19,7
11 Drycker	122,1	3,1	12,1	0,01	113,8	8,8	3,0
13 Textilvaror	119,1	1,6	5,0	0,01	116,5	8,2	4,5
14 Kläder	112,3	-2,8	4,2	0,00	116,8	9,4	4,3
15 Läder, läder- och skinnvaror	122,0	1,0	9,6	0,01	121,4	10,8	2,6
16 Trä och trävaror	130,4	-1,6	-28,3	-1,17	138,4	-16,5	48,9
171 Massa, papper och papp	139,6	-2,1	-5,4	-0,43	155,4	22,4	124,3
172 Varor av papper eller papp	128,8	-1,8	1,5	0,00	135,7	17,4	4,5
19 Stenkolsprodukter och raffinerade petroleumprodukter	185,5	2,9	-41,4	-3,85	232,1	19,3	82,0
20 Kemikalier och kemiska produkter	133,1	-1,2	-17,4	-1,13	144,3	4,1	95,3
21 Farmaceutiska basprodukter och läkemedel	195,8	30,2	7,5	0,09	156,5	16,5	16,0
22 Gummi- och plastvaror	126,1	0,1	-3,1	-0,05	132,2	14,0	23,3
23 Andra icke-metalliska mineraliska produkter	124,7	-2,0	6,8	0,02	123,1	14,7	8,3
241 Järn och stål samt ferrolegeringar	159,9	-3,1	-21,6	-1,29	172,6	5,7	70,4
244 Andra metaller än järn	154,0	2,3	-15,9	-0,86	161,6	6,0	74,2
25 Metallvaror	123,5	-0,9	3,7	0,03	119,0	8,7	19,7
26 Datorer, elektronikvaror och optik	114,0	2,7	3,6	0,09	110,1	3,9	53,8
27 Elapparatur	120,6	7,4	22,3	0,58	108,7	8,2	63,1
28 Maskiner och apparater	124,3	4,1	10,4	0,64	118,0	10,0	123,9
29 Motorfordon och släpfordon	107,0	-1,6	4,7	0,10	105,2	3,0	44,7
38 Avfallshanteringstjänster	164,8	-11,6	-6,3	-0,01	172,5	5,5	0,3
58 Förlagstjänster	137,3	23,3	42,8	0,00	122,1	15,1	0,6

*Effekt av förändringen av subindex på förändringen av totalindex

** Tolv månaders glidande medelvärde

Tabell 13. Enhetsvärdeindex, import 2020=100

Produkter efter näringsgren (CPA2015)	Juni 2023:06	Förändr.	Förändr.	Effekt*	Medeltal** 2022:07- 2023:06	Förändring	Andel ‰
		% 2023:06/ 2023:05	% 2023:06/ 2022:06	%-enhet 2023:06/ 2022:06		% 2022:07-2023:06/ 2021:07-2022:06	
Totalimport	134,8	0,1	-11,8	-11,80	143,6	6,9	1000,0
01 Jordbruks- och jaktprodukter	121,9	-4,1	-5,3	-0,05	128,1	5,9	17,7
061 Råpetroleum	198,9	-2,2	-38,7	-2,97	239,0	5,4	74,8
062 Naturgas	632,0	-28,3	-1,0	-0,04	798,8	47,3	16,5
07 Metallmalmer	139,3	1,8	-19,9	-0,51	137,8	-6,4	33,9
10 Livsmedel	143,1	-0,1	13,7	0,29	137,3	21,6	43,5
13 Textilvaror	121,0	-0,6	0,4	0,00	123,5	11,2	8,7
14 Kläder	106,2	-3,9	-2,1	-0,02	114,0	8,0	18,1
15 Läder, läder- och skinnvaror	110,8	0,8	1,9	0,00	113,5	6,1	6,5
16 Trä och trävaror	143,0	0,4	-0,7	-0,01	150,4	13,7	8,7
19 Stenkolsprodukter och raffinerade petroleumprodukter	206,7	2,2	-27,3	-1,47	232,2	9,8	58,6
20 Kemikalier och kemiska produkter	117,4	-2,7	-23,1	-1,14	134,6	-1,5	84,8
21 Farmaceutiska basprodukter och läkemedel	114,7	1,3	-3,9	-0,06	122,5	5,1	27,4
22 Gummi- och plastvaror	127,1	0,2	3,2	0,04	127,1	10,1	26,2
23 Andra icke-metalliska mineraliska produkter	135,5	1,7	9,5	0,05	130,1	15,7	13,1
241 Järn och stål samt ferrolegeringar	160,8	1,1	-22,7	-0,42	178,8	2,8	24,2
244 Andra metaller än järn	142,1	-3,5	-29,9	-0,97	161,4	-3,7	45,3
25 Metallvaror	125,6	-3,8	-1,1	-0,02	128,8	11,7	34,0
26 Datorer, elektronikvaror och optik	115,7	3,3	2,8	0,10	114,7	8,1	78,4
27 Elapparatur	111,1	0,7	-3,6	-0,10	115,1	7,9	58,5
28 Maskiner och apparater	120,6	6,1	9,2	0,35	115,4	8,5	89,5
29 Motorfordon och släpfordon	118,4	0,0	3,9	0,14	116,0	6,9	76,5
35 El, gas, värme och kyla	174,2	48,7	-63,4	-3,28	446,6	32,9	32,5
38 Avfallshanteringstjänster	172,4	4,3	47,6	0,00	181,1	16,1	0,3

* Effekt av förändringen av subindex på förändringen av totalindex

** Tolv månaders glidande medelvärde

Månadsstatistik om utrikeshandel med varor, juni 2023
2023:K06SV, 29.8.2023

Förfrågningar:

Kaarna, Anssi tfn 040 332 8153

Telasuo, Christina tfn 040 332 1828

E-post: fornamn.efternamn@tulli.fi

Preliminär statistik och månadsstatistik om utrikeshandel med varor för juli 2023

har följande publiceringsdatum:

Preliminär statistik 2023:E07 6.9.2023

Månadsstatistik 2023:K07 28.9.2023

Mer specifika uppgifter om länder och varor samt logistikstatistik finns att få gratis via
Uljas-statistikdatabas (ULJAS) uljas.tulli.fi

ISSN 1796-0479 = Finlands officiella statistik (pdf)

ISSN 2342-2327 = Månadsstatistik om utrikeshandel med varor (online)

Kontaktuppgifter:

Tullen
Statistik

Semaforbron 12
PB 512
00101 Helsingfors

Växel 0295 5200
Statistikservice 0295 52335
statistik@tulli.fi