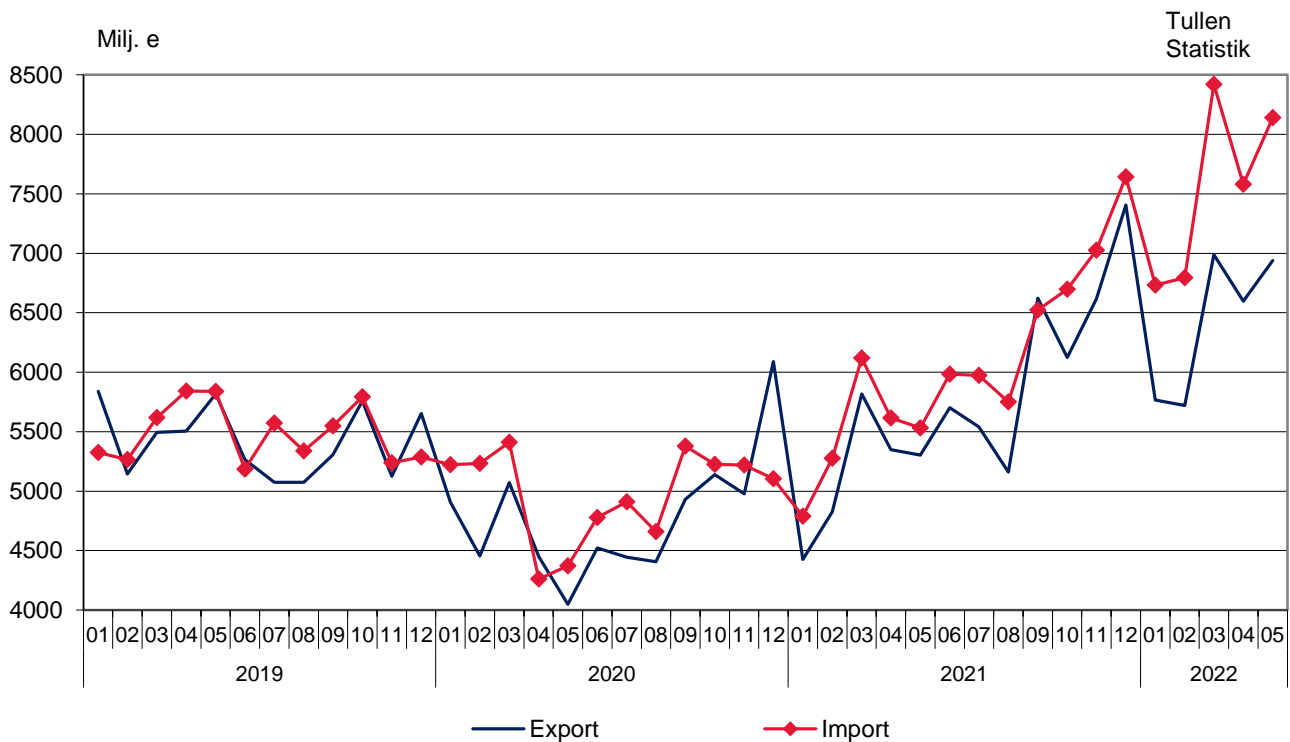


Månadsstatistik om utrikeshandel med varor

Maj 2022

Figur 1. Finlands export och import 2019 – 2022



Helsingfors 29.7.2022. Fritt för publicering kl. 9.00.

Uppgifterna kan citeras med uppgivande av Tullen som källa.

Exportvolymen sjönk i maj men både export- och importpriserna ökade kraftigt

Värdet på Finlands export av varor ökade med 30,8 procent jämfört med föregående år i maj, enligt Tullens utrikeshandelsstatistik. Värdet på exporten var 6,9 miljarder euro. Exportvolymen minskade med 1,5 procent men exportpriserna ökade med 32,7 procent jämfört med samma månad föregående år. Värdet på importen ökade med 47,2 procent i maj till 8,1 miljarder euro. Importpriserna ökade med 33,5 procent och importvolymen med 10,4 procent jämfört med maj 2021. I januari-maj ökade det sammanlagda värdet på exporten med 24,5 procent jämfört med motsvarande period förra året. Importens värde växte under samma period med 37,8 procent.

I maj 2022 visade handelsbalansen ett underskott på 1,2 miljarder euro. I januari-maj 2022 hade handelsbalansen ett sammanlagt underskott på 5,7 miljarder euro. Underskottet var 4,0 miljarder euro högre än under motsvarande period föregående år. Det sammanlagda överskottet i handelsbalans enligt varugrupp ökade i handeln med mekaniska skogsindustriprodukter och metaller under januari-maj jämfört med motsvarande period föregående år. Överskottet i handeln med industrimaskiner och utrustning minskade. Underskottet växte i handeln med energiprodukter, malm och metallskrot samt elektriska maskiner och utrustning, men minskade i handeln med transportmedel.

Då importpriserna ökade mer än exportpriserna, försämrades utrikeshandelns bytesförhållande i maj jämfört med året innan. Index talet låg på 96,9 då det i maj föregående år låg på 97,5. Bytesförhållandet förbättrades dock något från april 2022.

Värdet på exporten av investeringsvaror ökade med 2,2 procent och av industrins insatsvaror med 26,7 procent i maj jämfört med samma period året innan. Värdet på exporten av driv- och smörjmedel växte med 355,8 procent. Värdet på exporten av konsumtionsvaror ökade med 22,2 procent och av livsmedel och drycker med 29,0 procent. Värdet på exporten av transportmedel och delar steg med 48,6 procent.

Importen av industrins insatsvaror ökade med 37,1 procent i maj och importen av investeringsvaror med 24,3 procent. Importen av transportmedel växte med 29,2 procent. Värdet på importen av driv- och smörjmedel ökade med 293,5 procent. Värdet på importen av livsmedel och drycker växte med 26,5 procent och importen av konsumtionsvaror med 10,1 procent i maj.

Exporten till EU-länder steg med 39,6 procent och exporten till övriga länder med 20,9 procent i maj. Importen från EU-länder steg med 29,3 procent och importen från länder utanför EU med 75,2 procent i maj. I januari-maj växte den totala exporten till EU-länderna med 31,6 procent och exporten till icke-EU länderna med 15,8 procent. Under samma period ökade importen från EU-länder med 24,9 procent och från länder utanför EU med 57,1 procent.

Tabell 1. Totalutveckling (miljoner euro)

	Maj		Förändring	Januari-maj		Förändring
	2021	2022	%	2021	2022	%
Export (fob)	5 303	6 939	30,8	25 718	32 012	24,5
Import (cif)	5 531	8 141	47,2	27 327	37 665	37,8
Handelsbalans	-228	-1 203		-1 609	-5 653	

Tabell 2. Index för utrikeshandel

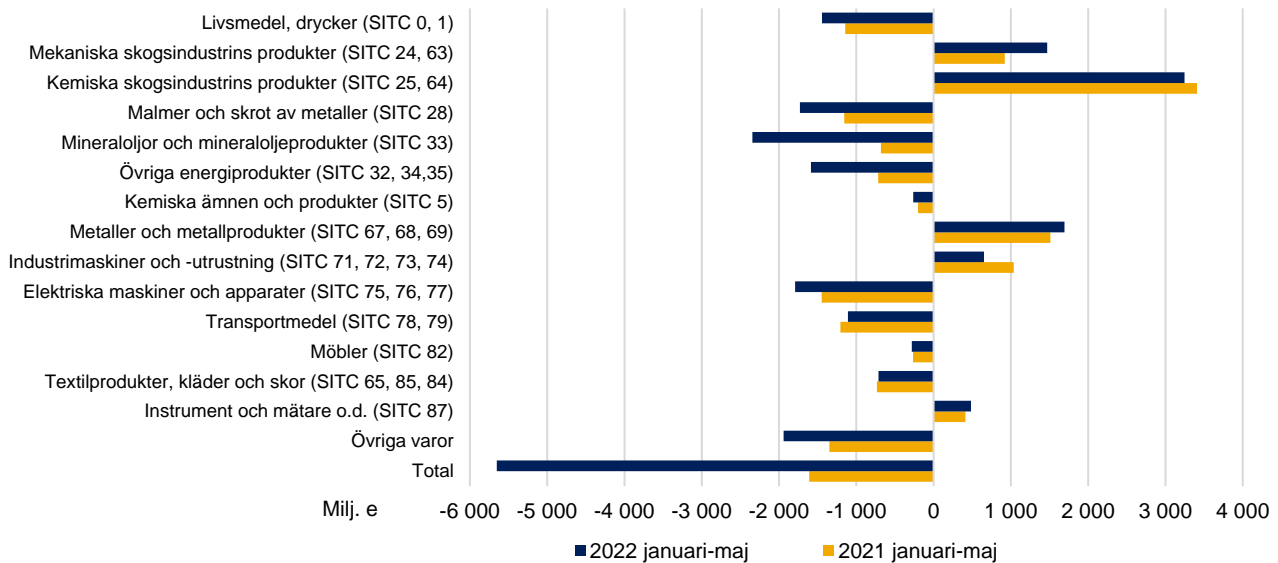
2020=100	Maj		Förändring %		Medelvärde *	Förändring %
	2021:05	2022:05	2022:05/ 2022:04	2022:05/ 2021:05		
Volymindex						
Export	100,6	99,1	1,9	-1,5	103,5	1,5
Import	98,1	108,3	7,5	10,4	105,5	5,5
Enhetsvärdeindex						
Export	110,1	146,1	3,5	32,7	126,1	23,1
Import	113,0	150,8	0,6	33,5	131,1	25,9

* Tolv månaders glidande medelvärde

Obs. Basåret är nu 2020=100

Figur 2. Handelsbalans (miljoner euro) i kombinerade SITC-klassificerade varugrupper i januari-maj 2021 och 2022

Tullen
Statistik



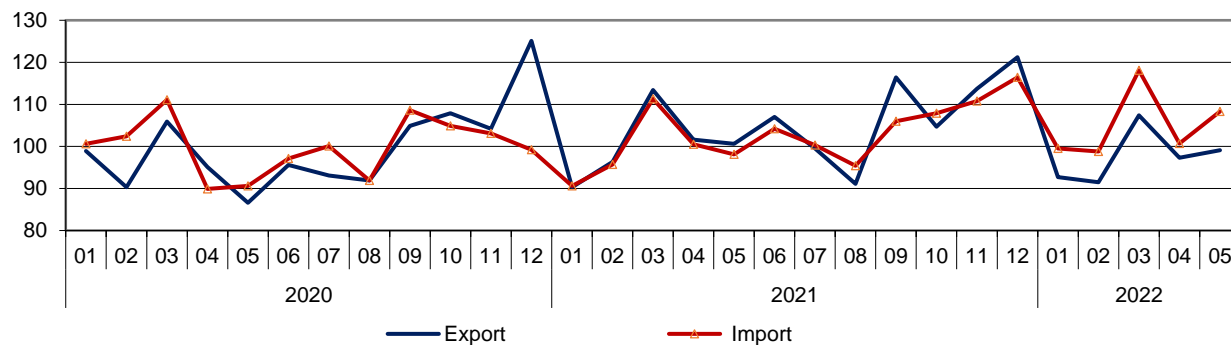
Tabel 3. Handelsbalans (miljoner euro) i kombinerade SITC-klassificerade varugrupper i januari-maj 2021 och 2022

	Balans 2021 (01-05)	Balans 2022 (01-05)	Andel av exporten % 2022 (01-05)*	Andel av importen % 2022 (01-05)*
Livsmedel, drycker (SITC 0, 1)	-1 143	-1 443	2,5	6,0
Mekaniska skogsindustrins produkter (SITC 24, 63)	922	1 471	5,8	1,0
Kemiska skogsindustrins produkter (SITC 25, 64)	3 409	3 247	11,3	1,0
Malmer och skrot av metaller (SITC 28)	-1 156	-1 730	4,0	8,0
Mineraloljor och mineraloljeprodukter (SITC 33)	-682	-2 344	8,5	13,5
Övriga energiprodukter (SITC 32, 34,35)	-716	-1 586	1,3	5,3
Kemiska ämnen och produkter (SITC 5)	-202	-264	11,9	10,8
Metaller och metallprodukter (SITC 67, 68, 69)	1 512	1 693	16,0	9,1
Industrimaskiner och -utrustning (SITC 71, 72, 73, 74)	1 037	652	13,5	9,7
Elektriska maskiner och apparater (SITC 75, 76, 77)	-1 447	-1 791	7,1	10,8
Transportmedel (SITC 78, 79)	-1 205	-1 109	6,5	8,4
Möbler (SITC 82)	-266	-282	0,4	1,1
Textilprodukter, kläder och skor (SITC 65, 85, 84)	-733	-713	0,9	2,6
Instrument och mätare o.d. (SITC 87)	411	484	3,4	1,6
Övriga varor	-1 348	-1 941	7,1	11,2
Total	-1 609	-5 653	100,0	100,0

* Andel av den totala importen / exporten

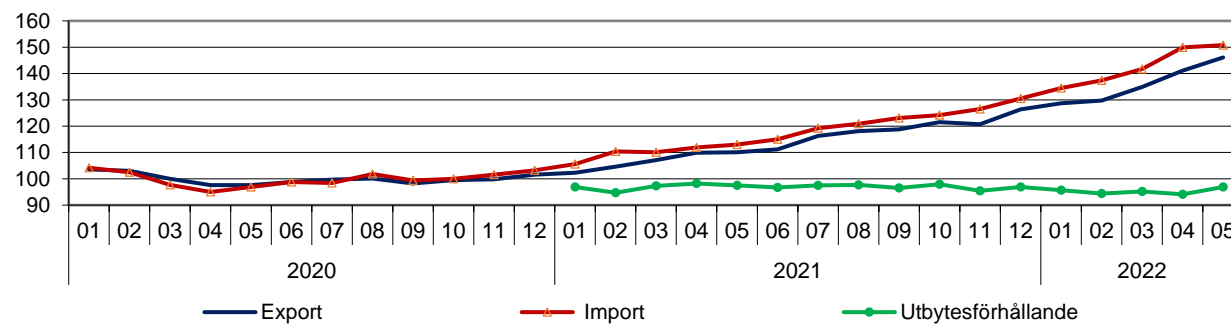
Figur 3. Volymindex 2020–2022
2020 = 100

Tullen
Statistik

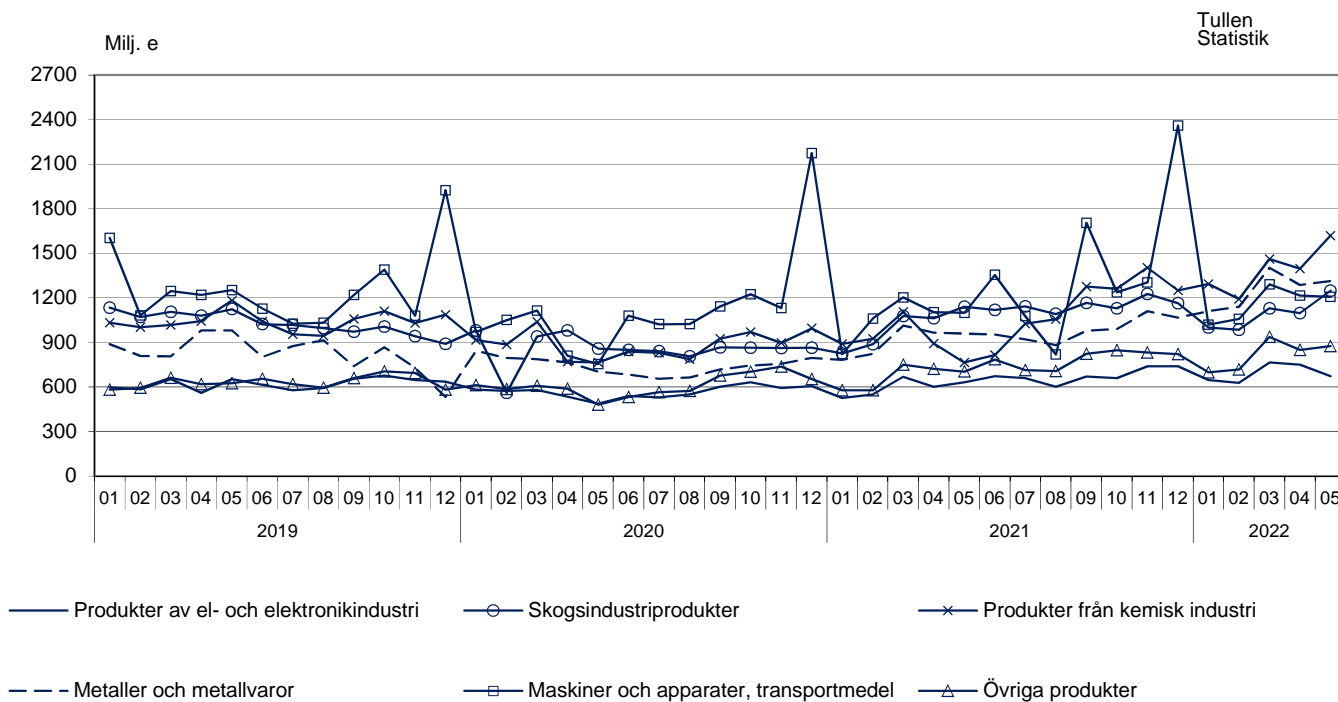


Figur 4. Enhetsvärdeindex och bytesförhållande 2020–2022
2020 = 100

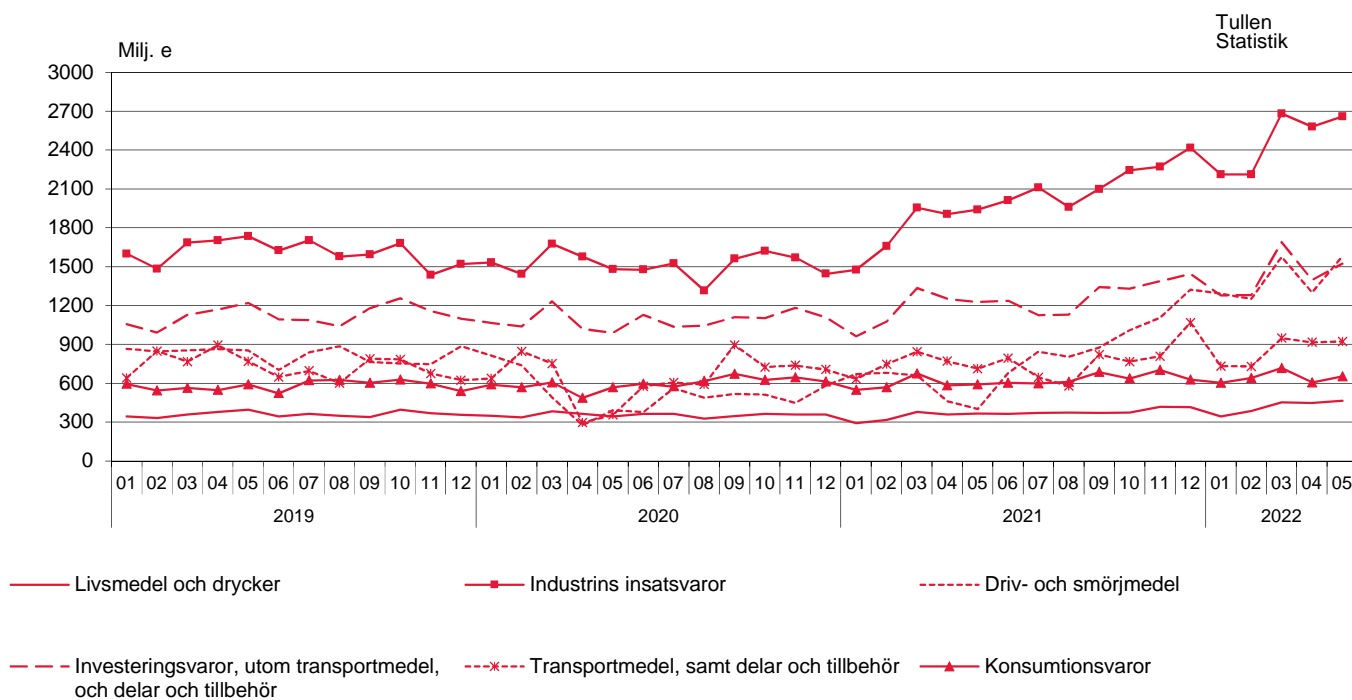
Tullen
Statistik



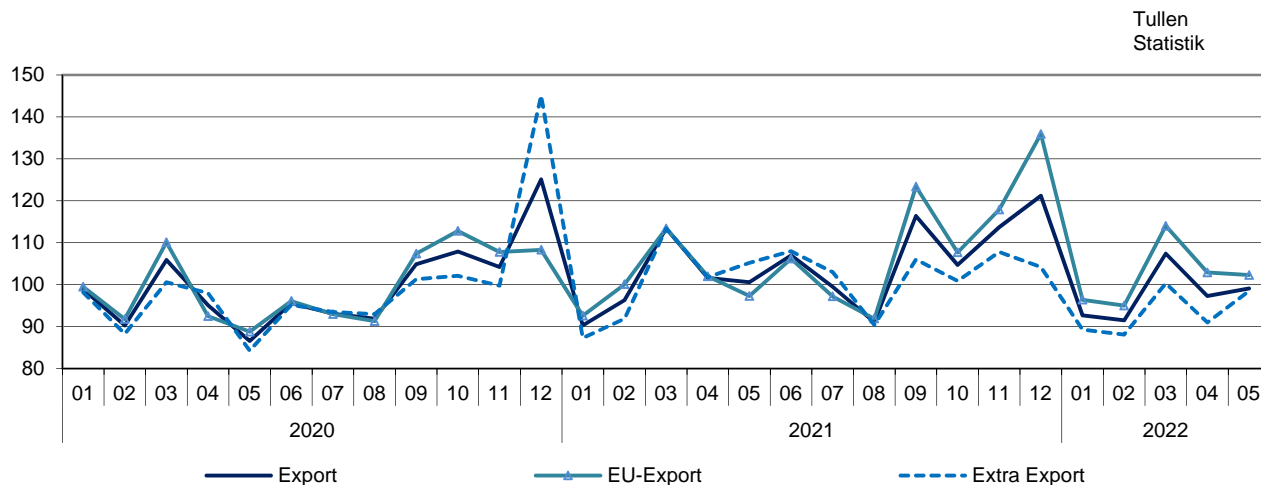
Figur 5. Exporten fördelad enligt produkter efter näringsgren (CPA) 2019 – 2022



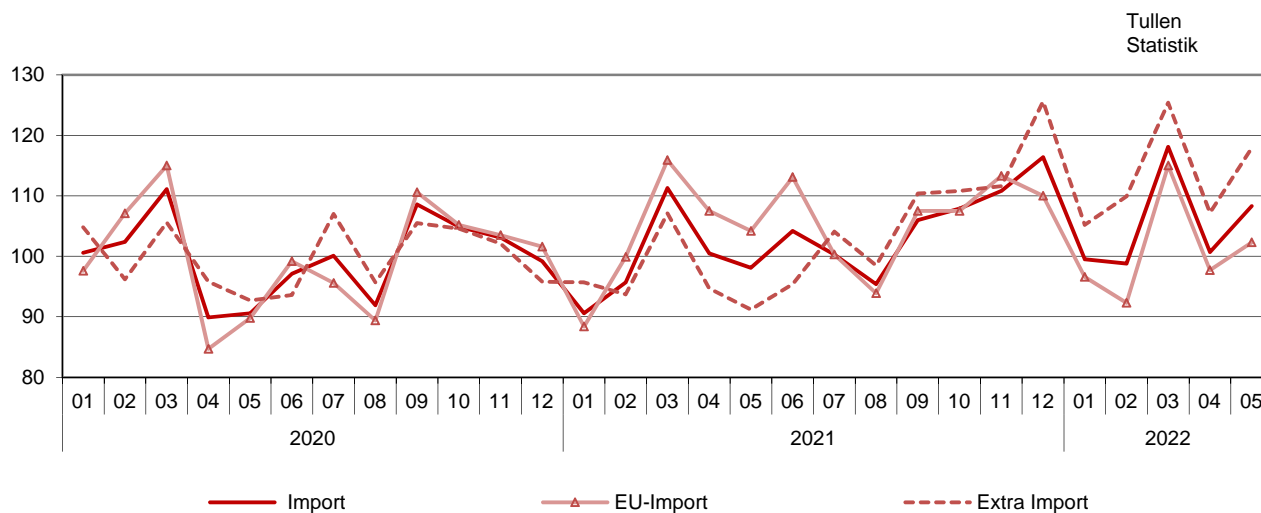
Figur 6. Importen fördelad enligt makroekonomiska kategorier (BEC) 2019 – 2022



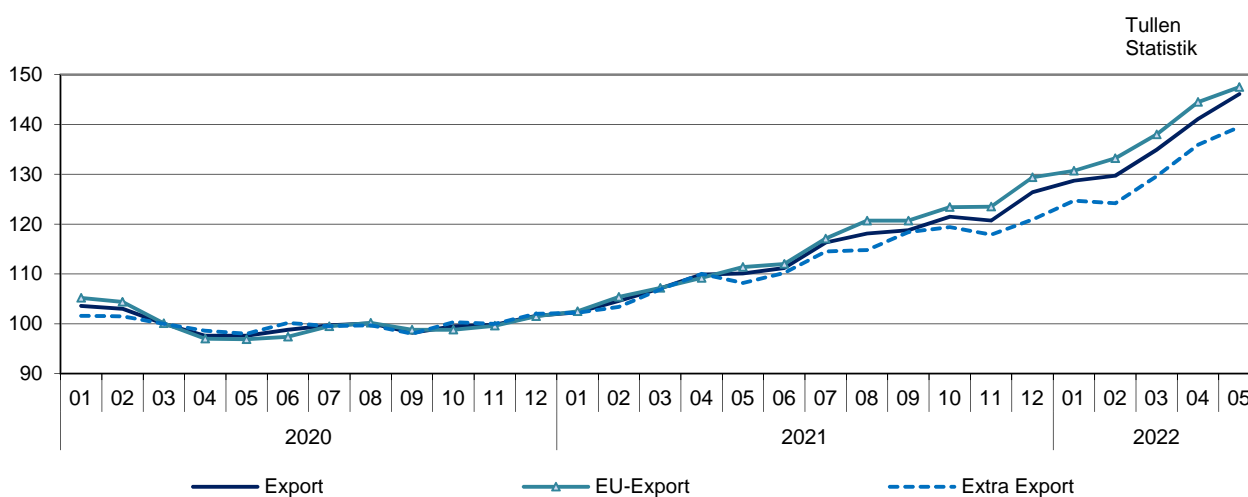
Figur 7. Volymindex av export månatligen 2020–2022
2020 = 100



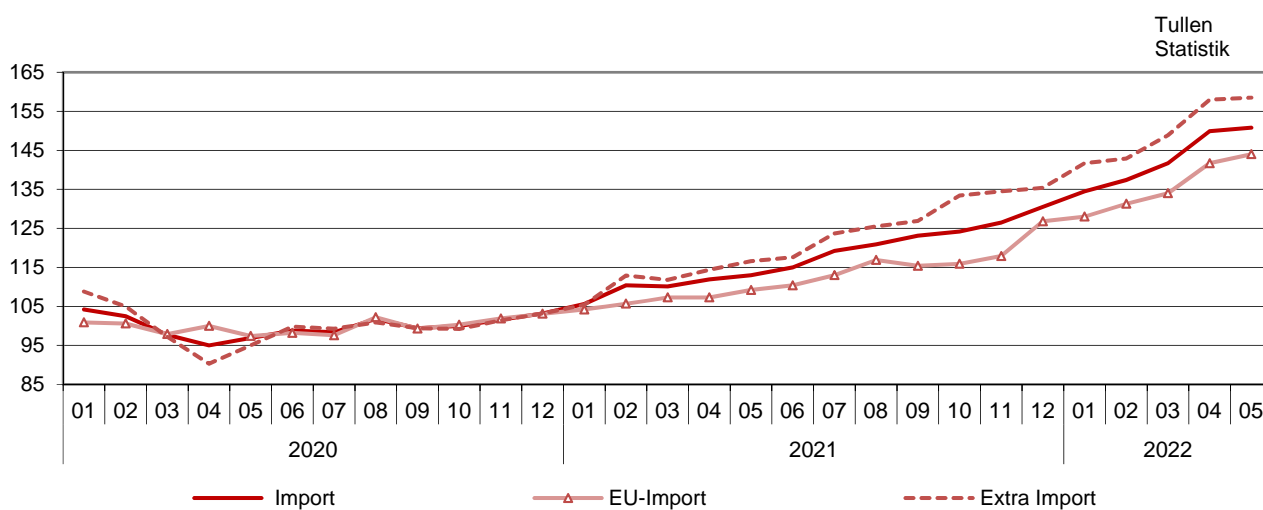
Figur 8. Volymindex av import månatligen 2020–2022
2020 = 100



Figur 9. Enhetsvärdeindex av export månatligen 2020–2022
2020 = 100



Figur 10. Enhetsvärdeindex av import månatligen 2020–2022
2020 = 100



Tabell 4. Index för utrikeshandel
2020=100

	Maj		Förändring%		Medelvärde *	Förändring %
	2021:05	2022:05	2022:05/ 2022:04	2022:05/ 2021:05		
Volymindex						
Export	100,6	99,1	1,9	-1,5	103,5	1,5
EU-export	97,3	102,3	-0,6	5,2	107,5	5,8
Extra export	105,2	98,5	8,3	-6,3	99,0	-3,2
Import	98,1	108,3	7,5	10,4	105,5	5,5
EU-import	104,2	102,3	4,7	-1,9	104,1	2,5
Extra import	91,2	117,9	10,0	29,3	110,2	11,3
Enhetsvärdeindex						
Export	110,1	146,1	3,5	32,7	126,1	23,1
EU-export	111,4	147,5	2,1	32,5	128,4	25,4
Extra export	108,2	139,5	2,7	28,9	122,5	19,7
Import	113,0	150,8	0,6	33,5	131,1	25,9
EU-import	109,2	144,0	1,6	31,9	124,6	21,2
Extra import	116,6	158,5	0,3	35,9	137,2	30,8
Bytesförhållande	97,5	96,9	2,9	-0,7	96,2	

* Tolv månaders glidande medelvärde

Tabell 5. Exporten enligt SITC

SITC Rev.4		Maj 2022			Januari-maj 2022		
		värde milj. e	andel %	förändr. %	värde milj. e	andel %	förändr. %
	Totalexport	6 939	100,0	30,8	32 012	100,0	24,5
0	Livsmedel och levande djur	169	2,4	27,8	728	2,3	15,9
02	Mjölkhushållningsprodukter och ägg	51	0,7	21,7	221	0,7	20,1
05	Frukter och köksväxter	7	0,1	39,9	34	0,1	36,4
1	Drycker och tobak	20	0,3	31,6	76	0,2	37,9
2	Råvaror utom bränslen	828	11,9	10,9	3 707	11,6	16,9
212	Pälsskinn, oberedda	4	0,1	-65,3	42	0,1	-68,4
24	Trävaror och kork	306	4,4	38,7	1 321	4,1	37,7
248	Sågade och hyvlade trävaror	291	4,2	35,8	1 265	4,0	37,4
25	Pappersmassa	199	2,9	-28,5	947	3,0	-7,4
28	Malmer och skrot av metaller	290	4,2	34,5	1 291	4,0	32,7
3	Bränslen, smörjmedel, elström	791	11,4	392,9	3 132	9,8	110,9
33	Mineraloljor och mineraloljeprodukter	711	10,3	454,0	2 724	8,5	104,6
4	Animaliska och vegetabiliska oljor och fetter	2	0,0	14,2	11	0,0	-0,5
5	Kemiska ämnen och produkter	807	11,6	44,4	3 804	11,9	31,3
51+52	Organiska och oorganiska kemiska ämnen	267	3,9	116,3	1 190	3,7	57,3
54	Medicinska och farmaceutiska produkter	98	1,4	14,6	402	1,3	-4,4
57+58	Plaster, obearbetade och bearbetade	238	3,4	18,0	1 092	3,4	21,6
6	Bearbetade varor enligt materialet	1 976	28,5	28,2	8 960	28,0	24,3
63	Produkter av trä och kork utom möbler	117	1,7	45,9	538	1,7	43,1
634	Kryssfaner, spån- och fiberskivor o.d.	72	1,0	29,0	329	1,0	25,2
64	Papper, papp och produkter därav	634	9,1	13,1	2 671	8,3	0,7
65	Textilprodukter utom kläder	31	0,4	14,4	149	0,5	11,3
67	Järn och stål	665	9,6	54,6	2 908	9,1	51,8
68	Andra metaller	300	4,3	16,8	1 621	5,1	30,4
69	Arbeten av oädla metaller	117	1,7	7,7	582	1,8	16,1
7	Maskiner, apparater och transportmedel	1 752	25,2	7,4	8 644	27,0	11,8
71	Kraftmaskiner och motorer	150	2,2	-21,1	882	2,8	23,2
72	Maskiner för särskilda industrier	419	6,0	-13,9	2 059	6,4	-1,5
74	Industrimaskiner för allmänt bruk	273	3,9	15,2	1 265	4,0	9,3
75	Kontorsmaskiner och adb-maskiner	27	0,4	-2,2	157	0,5	5,3
76	Telefon-, radio-, tv- o.d. -apparater	64	0,9	-15,0	331	1,0	-7,1
77	Andra elektriska maskiner och apparater	351	5,1	16,9	1 772	5,5	21,6
78	Motorfordon	395	5,7	68,7	1 865	5,8	23,1
79	Andra transportmedel	49	0,7	-21,0	202	0,6	5,1
793	Fartyg, båtar och annan flytande materiel	40	0,6	12,1	127	0,4	-11,3
8	Diverse färdiga varor	386	5,6	14,6	1 888	5,9	13,3
82	Möbler	21	0,3	20,8	125	0,4	53,8
84	Kläder	13	0,2	-16,1	87	0,3	-2,6
85	Skor	10	0,1	22,8	45	0,1	7,3
87	Instrumentmätare o.d.	226	3,3	24,4	1 076	3,4	12,7
9	Övriga varor	207	3,0	16,1	1 062	3,3	23,2

Tabell 6. Importen enligt SITC

SITC Rev.4	Maj 2022			Januari-maj 2022		
	värde milj. e	andel %	förändr. %	värde milj. e	andel %	förändr. %
Totalimport	8 141	100,0	47,2	37 665	100,0	37,8
0 Livsmedel och levande djur	447	5,5	29,0	2 001	5,3	22,7
02 Mjölkhushållningsprodukter och ägg	40	0,5	11,7	172	0,5	10,8
05 Frukter och köksväxter	95	1,2	-3,1	453	1,2	-1,9
1 Drycker och tobak	64	0,8	28,9	246	0,7	25,5
2 Råvaror utom bränslen	731	9,0	19,9	3 769	10,0	33,8
212 Pälsskinn, oberedda	5	0,1	-12,2	119	0,3	5,7
24 Trävaror och kork	33	0,4	-44,8	210	0,6	-24,5
248 Sågade och hyvlade trävaror	14	0,2	-9,5	87	0,2	38,2
25 Pappersmassa	18	0,2	122,9	79	0,2	177,2
28 Malmer och skrot av metaller	590	7,2	24,1	3 021	8,0	41,8
3 Bränslen, smörjmedel, elström	1 618	19,9	295,9	7 062	18,7	144,9
33 Mineraloljor och mineraloljeprodukter	1 156	14,2	349,1	5 068	13,5	151,8
4 Animaliska och vegetabiliska oljor och fetter	57	0,7	330,9	294	0,8	165,2
5 Kemiska ämnen och produkter	837	10,3	26,5	4 067	10,8	31,2
51+52 Organiska och oorganiska kemiska ämnen	255	3,1	56,5	1 178	3,1	63,1
54 Medicinska och farmaceutiska produkter	187	2,3	-0,4	989	2,6	9,2
57+58 Plaster, obearbetade och bearbetade	195	2,4	27,9	869	2,3	30,4
6 Bearbetade varor enligt materialet	1 137	14,0	52,3	4 922	13,1	45,0
63 Produkter av trä och kork utom möbler	42	0,5	33,7	177	0,5	31,5
634 Kryssfaner, spån- och fiberskivor o.d.	23	0,3	29,2	95	0,3	32,0
64 Papper, papp och produkter därav	60	0,7	21,1	292	0,8	23,1
65 Textilprodukter utom kläder	70	0,9	11,5	330	0,9	5,4
67 Järn och stål	328	4,0	96,2	1 341	3,6	84,2
68 Andra metaller	240	2,9	110,0	971	2,6	87,5
69 Arbeten av oädla metaller	242	3,0	20,4	1 104	2,9	22,7
7 Maskiner, apparater och transportmedel	2 344	28,8	24,6	10 892	28,9	16,5
71 Kraftmaskiner och motorer	274	3,4	84,5	1 074	2,9	33,4
72 Maskiner för särskilda industrier	181	2,2	4,8	894	2,4	12,4
74 Industrimaskiner för allmänt bruk	349	4,3	30,1	1 597	4,2	18,0
75 Kontorsmaskiner och adb-maskiner	119	1,5	-25,3	725	1,9	4,8
76 Telefon-, radio-, tv- o.d. -apparater	181	2,2	-0,1	872	2,3	-0,3
77 Andra elektriska maskiner och apparater	501	6,2	35,6	2 453	6,5	33,1
78 Motorfordon	622	7,6	15,9	2 824	7,5	3,5
79 Andra transportmedel	93	1,1	210,0	352	0,9	92,6
793 Fartyg, båtar och annan flytande materiel	74	0,9	592,2	188	0,5	236,6
8 Diverse färdiga varor	566	7,0	7,6	2 803	7,4	8,9
82 Möbler	79	1,0	10,8	407	1,1	17,0
84 Kläder	102	1,2	-6,4	524	1,4	-7,3
85 Skor	30	0,4	48,6	140	0,4	16,8
87 Instrumentmätare o.d.	118	1,5	5,3	591	1,6	8,7
9 Övriga varor	339	4,2	17,9	1 609	4,3	26,5

Tabell 7. Exporten och importen fördelad enligt produkter efter näringsgren (CPA2015)

Produkter efter näringsgren	Export 2022				Import 2022			
	Maj	Januari-maj			Maj	Januari-maj		
		värde milj. e	värde milj. e	andel %	förändr. %	värde milj. e	värde milj. e	andel %
Totalexport / totalimport	6 939	32 012	100,0	24,5	8 141	37 665	100	37,8
A Jordbruks-, skogs- och fiskeriprodukter	57	245	0,8	-13,4	194	952	2,5	15,0
B Produkter från gruvdrift och utvinning av mineral	124	577	1,8	35,0	1 286	5 486	14,6	108,9
061 Råpetroleum	-	0	0,0	-39,5	707	3 087	8,2	199,1
C Tillverkade varor	6 492	29 922	93,5	24,0	5 919	27 677	73,5	28,3
10-12 Livsmedel, drycker och tobak	156	686	2,1	15,2	388	1 713	4,5	15,4
13-15 Textilier, kläder, läder och lädervaror	58	298	0,9	6,2	201	970	2,6	7,7
16-18 Skogsindustriprodukter	1 248	5 460	17,1	9,3	142	710	1,9	23,9
16 Sågvaror och varor av trä	417	1 848	5,8	39,0	64	338	0,9	12,9
17 Papper, pappers- och pappvaror, massa	832	3 611	11,3	-1,5	77	371	1	36,2
19-22 Produkter från kemisk industri	1 620	6 963	21,8	52,1	1 572	7 221	19,2	46,0
19 Stenkols- och petroleumprodukter	639	2 424	7,6	98,3	497	2 083	5,5	98,8
20 Kemikalier och kemiska produkter	700	3 327	10,4	47,6	681	3 180	8,4	51,3
21 Farmaceutiska produkter och läkemedel	106	444	1,4	-3,3	189	1 005	2,7	9,6
22 Gummi- och plastvaror	175	767	2,4	19,4	205	953	2,5	8,4
23 Andra icke-metalliska mineraliska produkter	61	275	0,9	15,8	98	431	1,1	25,4
24-25 Metaller och metallvaror	1 313	6 254	19,5	37,6	877	4 224	11,2	59,5
24 Metaller	1 185	5 577	17,4	41,8	623	3 059	8,1	78,0
25 Metallvaror (exkl. maskiner och apparater)	128	677	2,1	10,7	254	1 165	3,1	25,2
26-27 Produkter av el- och elektronikindustri	673	3 463	10,8	16,3	938	4 683	12,4	19,5
26 Datorer, elektronikvaror och optik	299	1 580	4,9	11,9	520	2 649	7	11,8
263 Kommunikationsutrustning	49	260	0,8	-12,3	125	613	1,6	0,0
27 Elapparater	374	1 883	5,9	20,2	418	2 034	5,4	31,3
28 Maskiner och apparater	762	3 763	11,8	4,4	709	3 147	8,4	18,0
29-30 Transportmedel	445	2 029	6,3	20,3	807	3 595	9,5	11,2
29 Motorfordon	377	1 722	5,4	19,9	659	3 002	8	4,1
30 Andra transportmedel	68	307	1,0	22,4	149	593	1,6	69,2
31-33 Övriga tillverkade varor	154	731	2,3	17,2	187	982	2,6	14,4
D El, gas, värme, kyla *	50	262	0,8	128,4	190	906	2,4	104,0
E-X Övriga produkter	216	1 005	3,1	31,0	552	2 643	7	42,7
E 381158 Metallavfall	0	0	0,0	-100,0	0	2	0	-99,7

* Naturgas B 062

Från och med 2022 års statistik publiceras uppgifter om utrikeshandeln med varor gällande CPA-klassificeringen enbart enligt CPA 2015-klassificering.

Tabell 8. Importen och exporten fördelad enligt BEC-varuklassificering (Broad Economic Categories)

BEC Rev.4	Maj 2022			Januari-maj 2022		
	värde milj. e	andel %	förändr. %	värde milj. e	andel %	förändr. %
Totalimport	8 141	100,0	47,2	37 665	100,0	37,8
1 Livsmedel och drycker	465	5,7	26,5	2 100	5,6	22,3
2 Industrins insatsvaror, inte specificerade annanstans	2 660	32,7	37,1	12 352	32,8	38,2
3 Driv- och smörjmedel	1 581	19,4	293,5	6 999	18,6	143,1
31 Oraffinerade	910	11,2	2 214,9	4 024	10,7	198,7
32 Raffinerade	670	8,2	85,0	2 975	7,9	94,3
4 Investeringsvaror, utom sportmedel, och delar och tillbehör	1 525	18,7	24,3	7 175	19,0	22,5
5 Transportmedel, samt delar och tillbehör	923	11,3	29,2	4 252	11,3	14,6
6 Konsumtionsvaror, inte specificerade annanstans	653	8,0	10,1	3 223	8,6	8,4
61 Varaktiga konsumtionsvaror	156	1,9	10,1	741	2,0	5,8
62 Delvis varaktiga konsumtionsvaror	236	2,9	18,9	1 197	3,2	13,5
63 Icke-varaktiga konsumtionsvaror	261	3,2	3,1	1 286	3,4	5,4
7 Övriga varor	334	4,1	16,5	1 564	4,2	25,1
Totalexport	6 939	100,0	30,8	32 012	100,0	24,5
1 Livsmedel och drycker	172	2,5	29,0	738	2,3	18,4
2 Industrins insatsvaror, inte specificerade annanstans	3 671	52,9	26,7	16 827	52,6	24,1
3 Driv- och smörjmedel	735	10,6	355,8	2 903	9,1	103,5
31 Oraffinerade	26	0,4	877,0	113	0,4	719,0
32 Raffinerade	709	10,2	347,0	2 790	8,7	97,5
4 Investeringsvaror, utom sportmedel, och delar och tillbehör	1 462	21,1	2,2	7 346	22,9	10,5
5 Transportmedel, samt delar och tillbehör	563	8,1	48,6	2 571	8,0	24,6
6 Konsumtionsvaror, inte specificerade annanstans	222	3,2	22,2	1 018	3,2	11,1
61 Varaktiga konsumtionsvaror	29	0,4	-6,7	145	0,5	7,3
62 Delvis varaktiga konsumtionsvaror	75	1,1	24,8	387	1,2	18,3
63 Icke-varaktiga konsumtionsvaror	118	1,7	30,5	486	1,5	7,1
7 Övriga varor	114	1,6	-5,3	609	1,9	26,0

Tabell 9. Handelsomsättningen med ländergrupper och länder

Ursprungs-/ bestämmelse-land	Import 2022				Export 2022				Balans 2022		
	Maj		Januari-maj		Maj		Januari-maj		Maj		Januari-maj
	value milj. e	value milj. e	share %	change %	value milj. e	value milj. e	share %	change %	value milj. e	value milj. e	
Totalimport/export	8 141	37 665	100,0	37,8	6 939	32 012	100	24,5	-1 203	-5 653	
EU	4 369	20 453	54,3	24,9	3 950	18 642	58,2	31,6	-420	-1 811	
Euro område	2 832	13 336	35,4	23,3	2 758	12 894	40,3	30,9	-74	-442	
Externhandeln	3 772	17 211	45,7	57,1	2 989	13 369	41,8	15,8	-783	-3 842	
Utvecklingsländer	1 692	6 739	17,9	39,5	962	4 754	14,8	14,9	-730	-1 986	
Europa	5 984	28 909	76,8	38,2	4 930	23 025	71,9	25,3	-1 054	-5 884	
EU	4 369	20 453	54,3	24,9	3 950	18 642	58,2	31,6	-420	-1 811	
AT Österrike	78	346	0,9	15,9	50	235	0,7	22,3	-28	-110	
BE Belgien	144	731	1,9	20,0	255	1 182	3,7	34,2	111	451	
BG Bulgarien	8	44	0,1	25,0	9	39	0,1	13,4	1	-6	
CY Cypern	2	5	0,0	-20,0	3	9	0	83,0	1	4	
CZ Tjeckien	104	468	1,2	9,0	50	231	0,7	35,6	-54	-236	
DE Tyskland	1 069	5 043	13,4	19,7	877	4 056	12,7	18,3	-193	-988	
DK Danmark	138	793	2,1	12,3	119	594	1,9	32,3	-20	-199	
EE Estland	268	1 245	3,3	40,8	272	1 295	4	57,3	4	50	
ES Spanien	160	713	1,9	-0,8	102	460	1,4	10,1	-59	-253	
FR Frankrike	190	830	2,2	13,4	216	1 051	3,3	26,0	27	221	
GR Grekland	8	86	0,2	37,7	19	87	0,3	34,7	11	1	
HU Ungern	49	206	0,5	9,6	21	105	0,3	17,5	-28	-101	
HR Kroatien	5	20	0,1	39,0	5	24	0,1	45,2	-1	4	
IE Irland	55	246	0,7	-8,0	16	95	0,3	21,6	-40	-150	
IT Italien	202	952	2,5	20,8	218	1 065	3,3	35,2	17	113	
LT Litauen	65	308	0,8	34,9	73	346	1,1	5,0	8	37	
LU Luxemburg	11	52	0,1	74,3	4	16	0	-6,9	-7	-36	
LV Lettland	38	152	0,4	19,0	66	319	1	29,1	28	167	
MT Malta	1	3	0,0	-25,6	1	3	0	16,5	0	0	
NL Nederländerna	453	2 138	5,7	45,2	541	2 463	7,7	55,4	88	325	
PL Polen	265	1 224	3,2	28,7	199	979	3,1	30,1	-66	-245	
PT Portugal	39	261	0,7	48,2	19	92	0,3	38,0	-20	-169	
RO Rumänien	27	139	0,4	15,1	22	102	0,3	66,4	-5	-37	
SE Sverige	940	4 223	11,2	35,8	750	3 600	11,2	32,4	-191	-623	
SI Slovenien	12	73	0,2	28,1	6	34	0,1	23,8	-6	-40	
SK Slovakien	35	152	0,4	5,5	19	87	0,3	37,6	-16	-65	
Övriga Europa	1 615	8 456	22,5	85,9	980	4 383	13,7	4,3	-634	-4 073	
CH Schweiz	66	357	0,9	50,8	102	575	1,8	10,5	36	217	
GB Storbritannien	182	913	2,4	73,2	380	1 172	3,7	29,4	197	259	
XI Nordirland	2	11	0,0	-16,8	6	24	0,1	20,6	4	13	
IS Island	4	7	0,0	91,9	6	37	0,1	76,7	3	30	
NO Norge	776	2 598	6,9	460,3	199	890	2,8	31,6	-577	-1 709	
RU Ryssland	453	3 966	10,5	38,2	171	1 132	3,5	-22,6	-282	-2 835	
TR Turkiet	98	373	1,0	23,9	87	399	1,2	10,1	-11	25	
UA Ukraina	5	43	0,1	37,8	9	49	0,2	-43,6	4	6	
Nordafrika	14	47	0,1	6,6	61	298	0,9	5,3	47	250	
EG Egypten	7	21	0,1	32,5	34	173	0,5	11,6	27	152	
MA Marocko	6	20	0,1	11,4	11	58	0,2	15,6	6	38	
Övriga Afrika	121	395	1,0	48,9	85	350	1,1	35,5	-37	-45	
ZA Sydafrika	18	93	0,2	5,4	58	187	0,6	47,0	39	94	
Mellersta Östern	55	117	0,3	105,7	77	361	1,1	11,0	22	244	
AE Arabemiraten	3	12	0,0	192,8	15	70	0,2	2,8	12	58	
IL Israel	7	35	0,1	11,2	18	89	0,3	9,6	11	55	
SA Saudiarabien	3	15	0,0	23,5	27	122	0,4	8,4	23	107	
Övriga Asien	1 237	5 710	15,2	39,4	770	3 856	12	14,0	-466	-1 854	
CN Kina	726	3 318	8,8	43,4	316	1 560	4,9	0,3	-410	-1 758	
HK Hong Kong	6	37	0,1	80,9	9	42	0,1	-14,9	3	5	
ID Indonesien	13	63	0,2	-6,2	15	72	0,2	52,5	1	9	
IN Indien	49	239	0,6	44,1	49	250	0,8	16,4	0	11	
JP Japan	86	381	1,0	15,4	179	810	2,5	41,0	93	429	
KR Sydkorea	57	287	0,8	26,3	69	430	1,3	32,0	11	144	
KZ Kazachstan	8	11	0,0	703,4	13	52	0,2	52,9	5	41	
MY Malaysia	44	181	0,5	-10,0	13	65	0,2	15,8	-30	-116	
PH Filippinerna	16	87	0,2	34,5	14	67	0,2	13,7	-2	-20	
SG Singapore	32	137	0,4	114,5	16	71	0,2	14,0	-16	-66	
TH Thailand	36	204	0,5	73,7	18	84	0,3	2,6	-18	-120	
TW Taiwan	67	325	0,9	102,5	17	101	0,3	-17,2	-50	-224	
Nordamerika	332	1 431	3,8	34,0	726	2 788	8,7	31,4	394	1 358	
CA Canada	25	245	0,6	32,9	77	316	1	-11,4	52	71	
US USA	307	1 186	3,1	34,2	648	2 471	7,7	40,1	341	1 286	
Mellanamerika	64	228	0,6	-14,5	58	260	0,8	48,5	-6	32	
MX Mexiko	23	126	0,3	-28,2	45	209	0,7	53,9	22	83	
Sydamerika	270	670	1,8	22,2	164	714	2,2	44,7	-105	44	
AR Argentina	2	7	0,0	41,9	40	124	0,4	350,6	38	117	
BR Brasilien	207	391	1,0	86,0	58	298	0,9	55,9	-148	-93	
CL Chile	29	42	0,1	-62,6	23	98	0,3	17,7	-6	56	
CO Colombia	17	71	0,2	106,7	18	66	0,2	77,4	1	-5	
Oceanien	64	158	0,4	166,4	67	360	1,1	16,2	2	202	
AU Australien	19	65	0,2	50,3	59	322	1	15,4	39	257	

Tabell 10. Volymindex, export 2020=100

Produkter efter näringsgren (CPA2015)	Maj 2022:05	Förändr.	Förändr.	Effekt*	Medeltal** 2021:06– 2022:05	Förändring	Andel ‰
		% 2022:05/ 2022:04	% 2022:05/ 2021:05	%-enhet 2022:05/ 2021:05		% 2021:06-2022:05/ 2020:06–2021:05	
Totalexport	99,1	1,9	-1,5	-1,50	103,5	1,5	1000,0
01 Jordbruks- och jaktprodukter	47,5	-25,5	-36,7	-0,41	96,8	-9,3	7,5
10 Livsmedel	99,2	9,2	-8,9	-0,45	95,1	-6,8	19,0
11 Drycker	151,8	32,0	21,8	0,16	128,1	24,6	2,7
13 Textilvaror	105,6	2,2	-0,3	-0,01	102,9	0,5	5,0
14 Kläder	56,5	-3,5	-9,2	-0,06	91,1	-8,2	3,5
15 Läder, läder- och skinnvaror	110,1	6,6	19,4	0,09	111,3	7,6	2,3
16 Trä och trävaror	114,5	3,1	-2,1	-0,26	109,3	0,7	54,6
171 Massa, papper och papp	88,5	11,6	-23,8	-6,41	94,8	-7,8	130,8
172 Varor av papper eller papp	119,6	19,3	16,9	0,12	105,3	7,6	3,9
19 Stenkolsprodukter och raffinerade petroleumprodukter	82,7	29,5	172,5	6,77	79,8	-11,4	54,7
20 Kemikalier och kemiska produkter	106,9	-3,0	10,1	1,85	110,9	7,6	88,8
21 Farmaceutiska basprodukter och läkemedel	99,8	23,0	-14,4	-0,61	98,7	-5,9	16,3
22 Gummi- och plastvaror	121,3	14,8	12,0	0,69	111,6	8,1	24,2
23 Andra icke-metalliska mineraliska produkter	129,4	4,9	9,2	0,20	120,8	12,6	8,3
241 Järn och stål samt ferrolegeringar	106,8	7,7	-10,2	-1,29	110,1	6,5	67,9
244 Andra metaller än järn	85,6	-10,8	-9,6	-1,08	90,8	-6,6	66,4
25 Metallvaror	98,6	-7,4	-22,0	-1,30	105,8	1,7	20,0
26 Datorer, elektronikvaror och optik	105,2	-4,9	0,5	0,06	114,2	8,3	53,5
27 Elapparatur	124,4	-14,1	14,2	2,10	117,1	17,8	59,2
28 Maskiner och apparater	99,9	-5,0	-12,4	-4,32	103,0	1,1	129,3
29 Motorfordon och släpfordon	123,5	4,1	65,5	6,43	118,9	9,8	57,5
38 Avfallshanteringstjänster	115,8	17,1	3,7	0,04	101,6	5,4	0,3
58 Förlagstjänster	119,6	27,4	75,0	0,05	103,8	7,0	0,5

*Effekt av förändringen av subindex på förändringen av totalindex

** Tolv månaders glidande medelvärde

Tabell 11. Volymindex, import 2020=100

Produkter efter näringsgren (CPA2015)	Maj 2022:05	Förändr.	Förändr.	Effekt*	Medeltal**	Förändring	Andel
		% 2022:05/ 2022:04	% 2022:05/ 2021:05	%-enhet 2022:05/ 2021:05	2021:06- 2022:05	% 2021:06-2022:05/ 2020:06-2021:05	‰ 2021
Totalimport	108,3	7,5	10,4	10,40	105,5	5,5	1000,0
01 Jordbruks- och jaktprodukter	108,4	-5,5	8,1	0,16	103,0	5,1	19,2
061 Råpetroleum	94,6	-2,8	3127,7	4,54	85,8	6,2	49,2
07 Metallmalmer	144,4	34,8	-5,7	-0,31	116,6	7,0	39,7
10 Livsmedel	95,3	6,7	3,8	0,17	92,5	-4,8	44,0
13 Textilvaror	85,6	5,9	-1,5	-0,02	82,1	-17,6	9,4
14 Kläder	80,0	0,8	17,1	0,22	90,3	-6,9	15,8
15 Läder, läder- och skinnvaror	113,6	19,3	30,8	0,17	101,4	3,8	5,7
16 Trä och trävaror	77,4	3,2	-24,7	-0,29	93,8	-4,5	10,7
19 Stenkolsprodukter och raffinerade petroleumprodukter	109,9	30,0	-2,3	-0,10	101,4	4,2	39,7
20 Kemikalier och kemiska produkter	118,5	9,6	21,3	1,63	112,0	13,7	80,6
21 Farmaceutiska basprodukter och läkemedel	81,9	-15,6	-15,5	-0,52	100,5	4,2	31,3
22 Gummi- och plastvaror	111,9	7,3	-9,9	-0,38	108,7	3,8	29,7
23 Andra icke-metalliska mineraliska produkter	118,5	9,9	7,2	0,10	106,9	4,8	12,2
241 Järn och stål samt ferrolegeringar	138,7	8,4	23,0	0,49	115,3	17,7	21,0
244 Andra metaller än järn	95,0	-18,4	39,7	0,93	106,2	15,2	37,5
25 Metallvaror	129,5	1,9	-3,8	-0,17	125,8	16,6	33,1
26 Datorer, elektronikvaror och optik	105,0	4,1	-7,2	-0,73	115,3	8,6	86,2
27 Elapparatur	130,7	8,5	18,4	1,18	123,6	16,8	57,0
28 Maskiner och apparater	141,3	18,6	15,3	1,72	118,7	12,4	88,9
29 Motorfordon och släpfordon	119,8	8,6	8,0	0,85	110,7	-1,3	93,3
35 El, gas, värme och kyla	79,2	-9,2	-25,6	-0,43	111,9	6,4	23,8
38 Avfallshanteringstjänster	89,2	-36,5	-28,3	-0,36	110,7	9,0	0,4

* Effekt av förändringen av subindex på förändringen av totalindex

** Tolv månaders glidande medelvärde

Tabell 12. Enhetsvärdeindex, export 2020=100

Produkter efter näringsgren (CPA2015)	Maj 2022:05	Förändr.	Förändr.	Effekt*	Medeltal** 2021:06- 2022:05	Förändring	Andel % 2021
		% 2022:05/ 2022:04	% 2022:05/ 2021:05	%-enhet 2022:05/ 2021:05		% 2021:06-2022:05/ 2020:06-2021:05	
Totalexport	146,1	3,5	32,7	32,70	126,1	23,1	1000,0
01 Jordbruks- och jaktprodukter	136,6	13,3	13,2	0,09	120,8	13,1	7,5
10 Livsmedel	127,1	5,8	23,5	0,43	111,5	11,6	19,0
11 Drycker	111,2	1,7	11,5	0,02	103,9	5,2	2,7
13 Textilvaror	111,6	1,6	9,0	0,04	106,8	6,6	5,0
14 Kläder	114,8	-0,5	8,2	0,02	106,0	5,1	3,5
15 Läder, läder- och skinnvaror	111,5	-1,0	2,3	0,00	109,0	5,2	2,3
16 Trä och trävaror	180,3	6,4	40,2	2,06	161,9	52,1	54,6
171 Massa, papper och papp	142,7	3,9	28,8	3,53	124,0	23,8	130,8
172 Varor av papper eller papp	125,4	2,0	20,9	0,07	113,8	13,9	3,9
19 Stenkolsprodukter och raffinerade petroleumprodukter	264,4	8,1	97,1	6,48	178,9	65,5	54,7
20 Kemikalier och kemiska produkter	163,7	2,8	50,4	3,98	134,6	31,5	88,8
21 Farmaceutiska basprodukter och läkemedel	138,0	-4,3	38,9	0,53	126,8	23,4	16,3
22 Gummi- och plastvaror	124,0	1,6	16,6	0,36	114,3	13,0	24,2
23 Andra icke-metalliska mineraliska produkter	116,0	4,7	14,8	0,10	106,1	5,9	8,3
241 Järn och stål samt ferrolegeringar	203,4	10,5	70,6	4,29	156,7	52,2	67,9
244 Andra metaller än järn	185,0	-1,8	47,5	3,35	147,4	32,1	66,4
25 Metallvaror	115,2	3,7	17,2	0,30	108,1	8,7	20,0
26 Datorer, elektronikvaror och optik	106,7	-0,6	4,4	0,20	105,2	6,0	53,5
27 Elapparatur	98,9	0,4	-6,4	-0,36	100,9	-1,1	59,2
28 Maskiner och apparater	110,9	2,4	10,3	1,21	106,4	5,2	129,3
29 Motorfordon och släpfordon	104,5	2,1	5,3	0,26	101,8	3,4	57,5
38 Avfallshanteringstjänster	185,3	0,6	37,3	0,23	160,8	42,5	0,3
58 Förlagstjänster	104,3	-15,0	4,2	0,00	108,7	7,5	0,5

*Effekt av förändringen av subindex på förändringen av totalindex

** Tolv månaders glidande medelvärde

Tabell 13. Enhetsvärdeindex, import 2020=100

Produkter efter näringsgren (CPA2015)	Maj 2022:05	Förändr.	Förändr.	Effekt*	Medeltal**	Förändring	Andel
		% 2022:05/ 2022:04	% 2022:05/ 2021:05	%-enhet 2022:05/ 2021:05	2021:06- 2022:05	% 2021:06-2022:05/ 2020:06-2021:05	‰ 2021
Totalimport	150,8	0,6	33,5	33,50	131,1	25,9	1000,0
01 Jordbruks- och jaktprodukter	127,3	-3,6	17,0	0,29	119,3	16,4	19,2
061 Råpetroleum	300,9	10,8	88,4	5,47	213,7	77,9	49,2
062 Naturgas	743,6	-15,2	376,1	4,33	504,0	352,4	14,0
07 Metallmalmer	158,9	-10,6	23,9	0,83	144,2	28,5	39,7
10 Livsmedel	124,1	2,4	18,7	0,79	111,0	10,0	44,0
13 Textilvaror	119,5	3,3	17,7	0,17	109,5	10,3	9,4
14 Kläder	108,5	1,7	8,1	0,12	104,6	4,8	15,8
15 Läder, läder- och skinnvaror	108,6	-0,3	5,1	0,02	106,4	4,5	5,7
16 Trä och trävaror	147,5	4,7	30,8	0,30	130,3	28,2	10,7
19 Stenkolsprodukter och raffinerade petroleumprodukter	280,7	1,5	86,9	3,69	200,3	77,6	39,7
20 Kemikalier och kemiska produkter	149,6	1,2	27,4	2,01	134,1	29,7	80,6
21 Farmaceutiska basprodukter och läkemedel	132,9	8,3	21,2	0,63	114,5	8,8	31,3
22 Gummi- och plastvaror	122,6	3,5	15,2	0,38	114,1	11,5	29,7
23 Andra icke-metalliska mineraliska produkter	120,6	0,5	21,0	0,22	110,7	12,0	12,2
241 Järn och stål samt ferrolegeringar	217,5	12,0	84,2	1,47	166,9	59,1	21,0
244 Andra metaller än järn	186,6	1,7	22,8	0,93	163,0	36,3	37,5
25 Metallvaror	124,7	0,7	24,7	0,62	113,7	13,9	33,1
26 Datorer, elektronikvaror och optik	109,8	-2,4	13,5	0,93	104,6	7,4	86,2
27 Elapparatur	109,1	0,4	9,8	0,45	105,4	5,9	57,0
28 Maskiner och apparater	108,8	-1,1	10,1	0,73	105,6	5,4	88,9
29 Motorfordon och släpfordon	114,1	1,8	11,0	0,86	107,6	6,3	93,3
35 El, gas, värme och kyla	461,1	64,2	194,3	3,81	311,6	145,3	23,8
38 Avfallshanteringstjänster	134,8	-19,7	1,6	0,01	157,9	40,4	0,4

* Effekt av förändringen av subindex på förändringen av totalindex

** Tolv månaders glidande medelvärde

Månadsstatistik om utrikeshandel med varor, maj 2022
2022:K05SV, 29.7.2022

Förfrågningar:

Kaarna, Anssi tfn 040 332 8153

Riikonen, Johanna tfn 040 332 1824

E-post: fornamn.efternamn@tulli.fi

Preliminär statistik och månadsstatistik om utrikeshandel med varor för juni 2022
har följande publiceringsdatum:

Preliminär statistik 2022:E06 5.8.2022

Månadsstatistik 2022:K06 31.8.2022

Mer specifika uppgifter om länder och varor samt logistikstatistik finns att få gratis via
Uljas-statistikdatabas (ULJAS) uljas.tulli.fi

ISSN 1796-0479 = Finlands officiella statistik (pdf)

ISSN 2342-2327 = Månadsstatistik om utrikeshandel med varor (online)

Kontaktuppgifter:

Tullen
Statistik

Semaförbron 12
PB 512
00101 Helsingfors

Växel 0295 5200
Statistikservice 0295 52335
statistik@tulli.fi