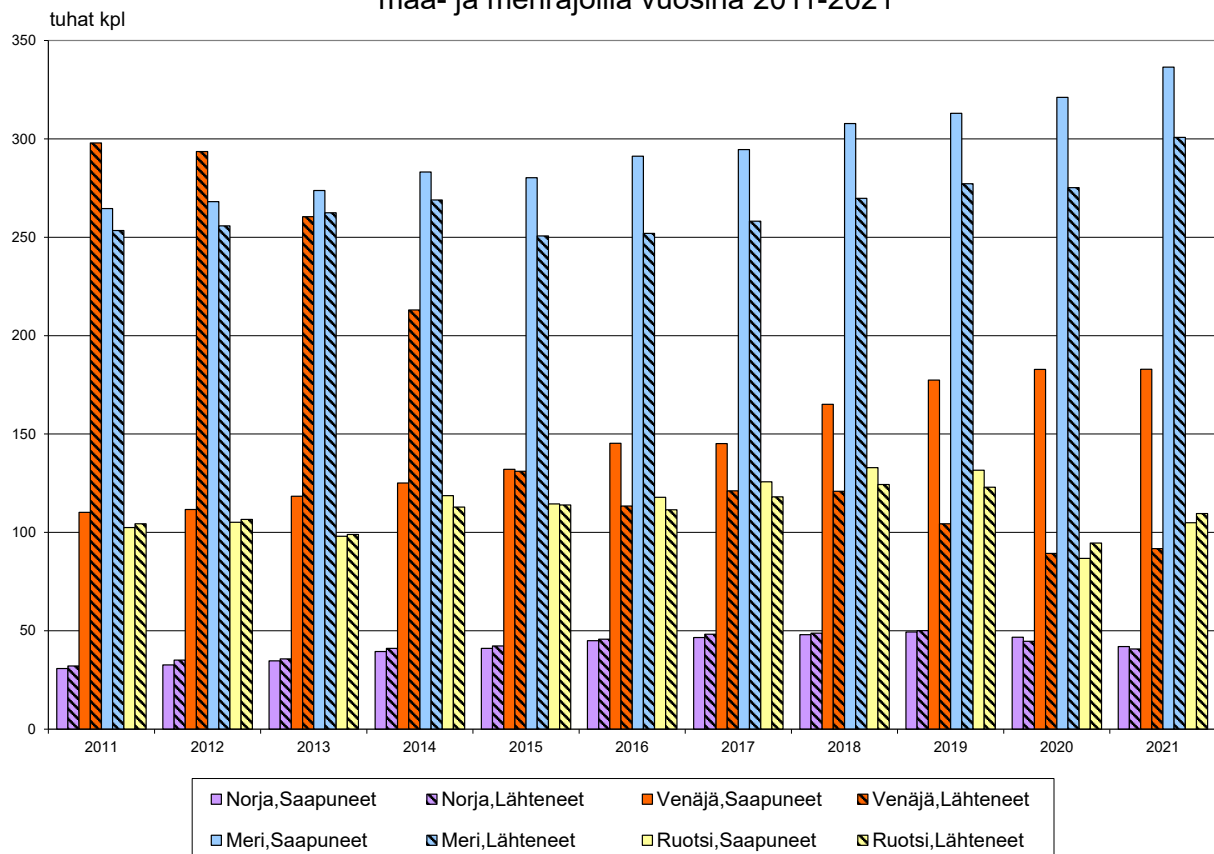


# Rajaliikennetilasto 2021

Kuvio 1. Saapuneet ja lähteneet kuormatut kuorma-autot (tuhat kpl) maa- ja merirajoilla vuosina 2011-2021



Helsinki 17.2.2022

Tietoja lainattaessa lähteenä mainittava Tulli.

Uppgifterna kan citeras med uppgivande av Tullen som källa.

Quoting is encouraged provided Finnish Customs is acknowledged as the source.

## Kevyt liikenne rajanylityspaikoilla laski jyrkästi vuonna 2021

Tullin rajaliikennetilaston mukaan sekä lähtevän että saapuvan kevyen liikenteen, eli henkilö- ja pakettiautoliikenteen, kokonaismäärä rajanylityspaikoilla laski jyrkästi vuonna 2021 edellisvuoteen verrattuna. Lasku oli jyrkintä itärajan rajanylityspaikoilla. Kevyt liikenne Ruotsin ja Norjan rajoilla laski itärajaa hitaammin. Merirajan kevyt liikenne nousi hieman vuodesta 2020.

Saapuvan ja lähtevän kuorma-autoliikenteen määrät laskivat Norjan rajoilla, mutta kasvoivat Ruotsin rajanylityspaikoilla ja satamissa vuonna 2021. Liikennemäärät säilyivät lähes ennallaan itärajalla.

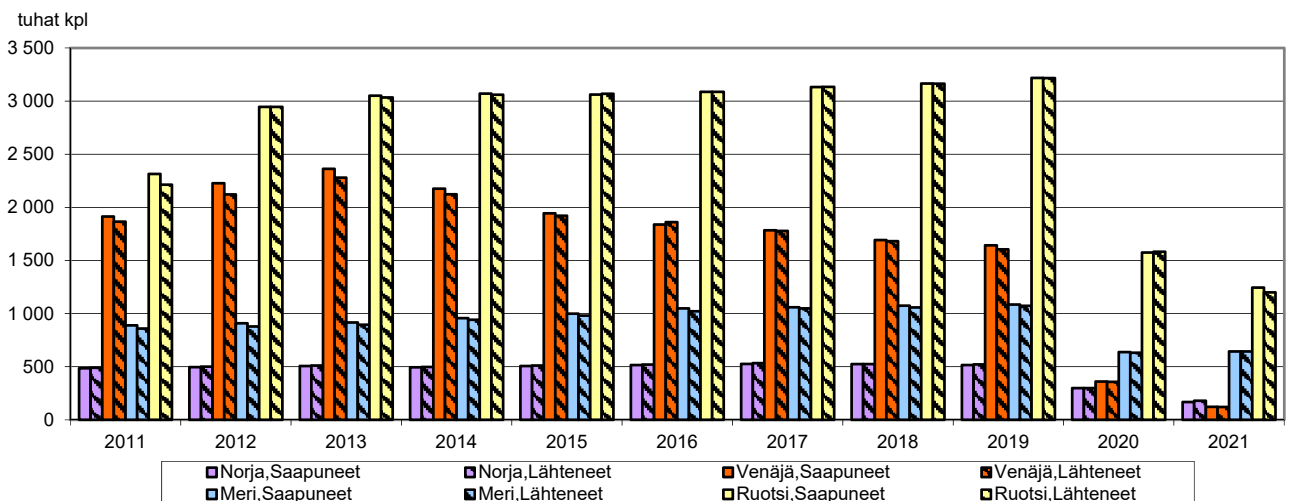
## Kevyt liikenne itärajalla laski edelleen voimakkaasti vuonna 2021

Saapuneiden henkilö- ja pakettiautojen määrä rajanylityspaikoilla oli hieman alle 2,2 miljoonaa autoa. Määrä laski 24,2 prosenttia vuodesta 2020. Itärajan yli saapunut kevyt liikenne jatkoi laskuaan viime vuonna ja romahti 65,9 prosenttia edellisvuodesta 123 tuhanteen autoon. Vuonna 2020 liikenne väheni 78,0 prosenttia vuodesta 2019. Ruotsin rajan yli saapui viime vuonna 1,2 miljoonaa kevyen liikenteen autoa (-21,0 %) ja Norjan rajan yli 168 tuhatta autoa (-43,8 %). Ruotsin rajan yli saapuneen kevyen liikenteen määrä laski 51,0 prosenttia ja Norjan rajan ylittänyt saapunut kevyt liikenne 42,0 prosenttia vuonna 2020. Vuonna 2021 merirajalta saapui 643 tuhatta autoa, nousua 0,8 prosenttia edellisvuodesta. Määrä laski 41,2 prosenttia vuonna 2020.

Lähteviä henkilö- ja pakettiautoja tilastoitiin rajanylityspaikoilla viime vuonna 2,1 miljoonaa kappaletta. Määrä laski 25,3 prosenttia vuodesta 2020. Lähtevä kevyt liikenne Venäjälle laski edelleen. Venäjälle lähti kevyen liikenteen autoja 66,2 prosenttia edellisvuotta vähemmän (121 tuhatta kpl). Venäjälle lähtenyt kevyt liikenne laski 77,8 prosenttia vuonna 2020. Ruotsiin lähteneiden henkilö- ja pakettiautojen määrä rajanylityspaikoilla laski viime vuonna 24,2 prosenttia edellisvuodesta 1,2 miljoonaan autoon. Vuonna 2020 Ruotsiin lähtenyt kevyt liikenne laski 50,8 prosenttia. Norjan vastaisilla rajanylityspaikoilla oli viime vuonna 180 tuhatta lähtevää kevyen liikenteen autoa. Määrä laski 39,7 prosenttia edellisvuodesta. Vuonna 2020 Norjan rajan kevyt liikenne laski 42,7 prosenttia. Merirajan lähtöreitille kirjattiin 644 tuhatta henkilö- ja pakettiautoa vuonna 2021. Merirajan liikennemäärät nousivat 1,9 prosenttia vuodesta 2020. Vuonna 2020 määrät laskivat 41,1 prosenttia vertailuvuodesta.

Merirajan osuus lähtevästä kevyestä liikenteestä oli 30 prosenttia, Norjan rajan osuus kahdeksan prosenttia, Venäjän rajan osuus kuusi prosenttia ja Ruotsin rajan osuus 56 prosenttia. Rajojen osuudet olivat lähes samat myös saapuvan henkilö- ja pakettiautoliikenteen kohdalla.

## Kuvio 2. Saapuneet ja lähteneet henkilö- ja pakettiautot (tuhat kpl) meri- ja maarajoilla vuosina 2011–2021



### Saapunut raskas liikenne Ruotsista ja merirajalta kasvoi

Saapuneiden kuormattujen kuorma-autojen kokonaismäärä nousi 4,5 prosenttia vuonna 2021 edellisvuodesta. Saapuneita autoja oli 666 tuhatta kappaletta, kun vuonna 2020 lukumäärä oli 637 tuhatta. Ruotsista saapuneiden kuormattujen kuorma-autojen määrä nousi 20,9 prosenttia edellisvuodesta 105 tuhanteen autoon. Määrä laski 34,1 prosenttia vuonna 2020. Venäjältä saapuneiden autojen määrä säilyi 183 tuhannessa autossa. Vuonna 2020 itärajan yli saapuneen raskaan liikenteen määrä kasvoi 3,1 prosenttia. Norjan maarajan saapuneen raskaan liikenteen määrät laskivat 10,2 prosenttia 42 tuhanteen autoon vuonna 2021. Liikenne laski 5,3 prosenttia vuonna 2020. Merkittävin kuorma-autojen tuloreitti oli meriraja, jossa saapuneen raskaan liikenteen määrä nousi 4,8 prosenttia 336 tuhanteen kuorma-autoon. Kasvu nopeutui vuodesta 2020, jolloin merireitin saapuneen raskaan liikenteen määrä kasvoi 2,6 prosenttia. Merireitin osuus koko saapuvasta kuormatusta raskaasta liikenteestä oli viime vuonna 51 prosenttia, Venäjän rajan osuus 28 prosenttia, Ruotsin rajan osuus 16 prosenttia ja Norjan rajan osuus kuusi prosenttia.

Lähteneiden kuormattujen kuorma-autojen määrä nousi viime vuonna. Kasvua tilastoitiin 7,8 prosenttia vuonna 2021, kun vuonna 2020 määrät laskivat 9,2 prosenttia. Viime vuonna autoja lähti 543 tuhatta kappaletta, joista Venäjän rajan ylitti 92 tuhatta autoa (+2,8 %), Ruotsin rajan 110 tuhatta autoa (+15,8 %) ja Norjan rajan 41 tuhatta autoa (-8,6 %). Merirajalta lähti 301 tuhatta kuormattua kuorma-autoa, kasvua 9,3 prosenttia edellisvuodesta. Lähteneistä kuormatuista kuorma-autoista 55 prosenttia tilastoitiin satamissa, 17 prosenttia Venäjän rajalla, 20 prosenttia Ruotsin rajalla ja kahdeksan prosenttia Norjan rajalla.

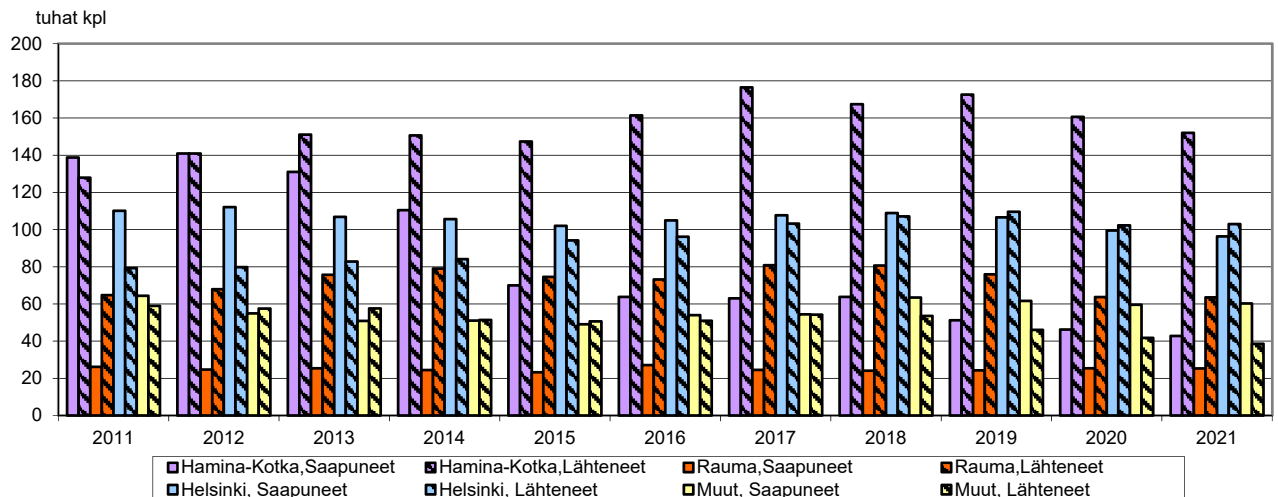
### Sekä saapunut että lähtenyt kuormattu konttiliikenne laski viime vuonna

Suomen satamista ja itärajan rajanylityspaikoilta lähti viime vuonna 357 tuhatta kuormattua konttia. Määrä laski 3,1 prosenttia vuodesta 2020. Laskua tilastoitiin 8,9 prosenttia vuonna 2020. Hamina-Kotkan satamasta kontteja lähti viime vuonna 152 tuhatta kappaletta (-5,4 %), Helsingin satamasta 103 tuhatta kappaletta (+0,7 %), ja Rauman satamasta 64 tuhatta konttia (-0,2 %). Helsingin satamasta lähteneiden kuormattujen konttien osuus kaikista konteista oli 29 prosenttia, Hamina-Kotkan osuus 43 prosenttia ja Rauman osuus 18 prosenttia.

Rajanylityspaikoille saapuneiden kuormattujen konttien määrä laski 2,6 prosenttia vuodesta 2020. Yhteensä kontteja saapui 225 tuhatta kappaletta, joista 96 tuhatta Helsingin satamaan (-3,2 %), 43 tuhatta Hamina-Kotkaan (-7,5 %) ja 25 tuhatta Rauman satamaan (-0,3 %).

Tyhjiä kontteja saapui rajanylityspaikoille viime vuonna 192 tuhatta kappaletta, eli 8,1 prosenttia edellisvuotta vähemmän. Lähteneiden tyhjien konttien määrä laski 16,8 prosenttia 67 tuhanteen konttiin.

### Kuvio 3. Saapuneet ja lähteneet kuormatut kontit rajanylityspaikoilla vuosina 2011–2021



Taulu 1. Lähtenyt liikenne rajatoimipaikoittain vuosina 2020 ja 2021 (kappaletta)

Rajanylityspaikka	Henkilö- ja pakettiauto				Kuormattu kuorma-auto				Kuormattu kontti				Tyhjä kontti			
	2020	2021	Osuus %	Muutos %	2020	2021	Osuus %	Muutos %	2020	2021	Osuus %	Muutos %	2020	2021	Osuus %	Muutos %
<b>Suomen ja Ruotsin raja</b>																
<b>Kansainväliset rajanylityspaikat</b>																
Aavasaksa	155 177	143 780	6,7	-7,3	13 068	17 480	3,2	33,8	-	-	-	x	-	-	-	x
Karesuvanto	40 089	35 561	1,7	-11,3	9 507	9 062	1,7	-4,7	-	-	-	x	-	-	-	x
Kolari	65 501	35 544	1,7	-45,7	7 089	4 426	0,8	-37,6	-	-	-	x	-	-	-	x
Muonio	13 404	14 538	0,7	8,5	580	382	0,1	-34,1	-	-	-	x	-	-	-	x
Pello	82 638	68 660	3,2	-16,9	3 749	4 685	0,9	25,0	-	-	-	x	-	-	-	x
Tornio maaraja	1 225 576	901 507	42,0	-26,4	60 597	73 529	13,5	21,3	-	-	-	x	-	-	-	x
<b>Ruotsi yhteensä</b>	<b>1 582 385</b>	<b>1 199 590</b>	<b>55,9</b>	<b>-24,2</b>	<b>94 590</b>	<b>109 564</b>	<b>20,2</b>	<b>15,8</b>	<b>-</b>	<b>-</b>	<b>-</b>	<b>x</b>	<b>-</b>	<b>-</b>	<b>-</b>	<b>x</b>
<b>Suomen ja Norjan raja</b>																
<b>Kansainväliset rajanylityspaikat</b>																
Karigasniemi	67 711	42 475	2,0	-37,3	3 973	3 012	0,6	-24,2	-	-	-	x	-	-	-	x
Kilpisjärvi	73 451	40 341	1,9	-45,1	19 296	17 078	3,1	-11,5	-	-	-	x	-	-	-	x
Kivilompolo	26 213	21 632	1,0	-17,5	14 163	14 586	2,7	3,0	-	-	-	x	-	-	-	x
Nuorgam	61 869	36 909	1,7	-40,3	1 309	880	0,2	-32,8	-	-	-	x	-	-	-	x
Naatämö	53 931	33 244	1,6	-38,4	3 621	3 117	0,6	-13,9	-	-	-	x	-	-	-	x
Utsjoki	15 664	5 536	0,3	-64,7	2 292	2 124	0,4	-7,3	-	-	-	x	-	-	-	x
<b>Norja yhteensä</b>	<b>298 839</b>	<b>180 137</b>	<b>8,4</b>	<b>-39,7</b>	<b>44 654</b>	<b>40 797</b>	<b>7,5</b>	<b>-8,6</b>	<b>-</b>	<b>-</b>	<b>-</b>	<b>x</b>	<b>-</b>	<b>-</b>	<b>-</b>	<b>x</b>
<b>Suomen ja Venäjän raja</b>																
<b>Kansainväliset rajanylityspaikat</b>																
Imatra	75 729	833	0,0	-98,9	11 903	15 104	2,8	26,9	-	-	-	x	-	-	-	x
Kuusamo (Kortesalmi)	4 203	192	0,0	-95,4	-	-	-	x	-	-	-	x	-	-	-	x
Niirala	63 457	21 234	1,0	-66,5	1 224	89	0,0	-92,7	-	-	-	x	-	-	-	x
Nuijamaa	95 220	34 929	1,6	-63,3	2 138	1 426	0,3	-33,3	-	-	-	x	-	-	-	x
Raja-Jooseppi	2 531	318	0,0	-87,4	119	46	0,0	-61,3	-	-	-	x	-	-	-	x
Salla (Kelloseikä)	6 446	844	0,0	-86,9	367	218	0,0	-40,6	-	-	-	x	-	-	-	x
Vaalimaa	90 617	56 740	2,6	-37,4	72 651	73 710	13,6	1,5	-	-	-	x	-	-	-	x
Vainikkala	-	-	-	x	-	-	-	x	3 532	4 645	1,3	31,5	19 742	16 671	25,1	-15,6
Vartius	18 722	5 624	0,3	-70,0	900	1 193	0,2	32,6	-	-	-	x	-	-	-	-100,0
<b>Tilapäiset rajanylityspaikat</b>																
Lieksan Inari	-	-	-	-100,0	-	-	-	x	-	-	-	x	-	-	-	x
Parikkala	95	11	0,0	-88,4	-	-	-	x	-	-	-	x	-	-	-	x
<b>Venäjä yhteensä</b>	<b>357 020</b>	<b>120 725</b>	<b>5,6</b>	<b>-66,2</b>	<b>89 302</b>	<b>91 786</b>	<b>16,9</b>	<b>2,8</b>	<b>3 532</b>	<b>4 645</b>	<b>1,3</b>	<b>31,5</b>	<b>19 742</b>	<b>16 671</b>	<b>25,1</b>	<b>-15,6</b>
<b>Satamat</b>																
Eckerö	23 168	32 202	1,5	39,0	576	711	0,1	23,4	1	-	-	-100,0	-	-	-	x
Eurajoki	-	-	-	x	-	-	-	x	-	-	-	-100,0	-	-	-	x
Hanko	17	54	0,0	217,6	9 862	1 935	0,4	-80,4	10 756	13 153	3,7	22,3	8 578	7 524	11,3	-12,3
Helsinki	517 177	476 944	22,2	-7,8	174 266	200 015	36,8	14,8	102 261	102 974	28,8	0,7	34 408	24 628	37,0	-28,4
Kalajoki	-	-	-	x	-	-	-	x	87	-	-	-100,0	-	-	-	-100,0
Kaskinen	-	-	-	x	-	-	-	x	-	-	-	x	-	-	-	x
Kemi	-	-	-	x	10	8	0,0	-20,0	3 655	2 116	0,6	-42,1	758	574	0,9	-24,3
Kokkola	-	-	-	x	-	-	-	x	3 753	2 785	0,8	-25,8	805	878	1,3	9,1
HaminaKotka	-	-	-	x	19	19	0,0	0,0	160 630	152 008	42,6	-5,4	6 382	8 836	13,3	38,5
Loviisa	-	-	-	x	-	-	-	x	-	-	-	x	-	-	-	x
Maarianhamina	35 391	57 603	2,7	62,8	880	891	0,2	1,3	-	-	-	x	-	-	-	x
Naantali	3 095	6 041	0,3	95,2	41 822	48 360	8,9	15,6	-	4	-	x	-	-	-	x
Oulu	-	-	-	x	-	2	-	x	9 199	6 622	1,9	-28,0	1 676	1 546	2,3	-7,8
Pietarsaari	-	-	-	x	4	47	0,0	1075,0	48	29	0,0	-39,6	941	460	0,7	-51,1
Pori	-	-	-	x	-	-	-	x	269	119	0,0	-55,8	194	169	0,3	-12,9
Raaha	-	-	-	x	-	-	-	x	-	6	-	x	136	160	0,2	17,6
Rauma	-	-	-	x	1	1	0,0	x	63 659	63 556	17,8	-0,2	5 251	4 014	6,0	-23,6
Tornio meri	-	-	-	x	-	-	-	x	8 802	7 491	2,1	-14,9	300	357	0,5	19,0
Turku	46 113	59 202	2,8	28,4	41 120	40 257	7,4	-2,1	1 146	1 061	0,3	-7,4	540	454	0,7	-15,9
Uusikaupunki	-	-	-	x	223	364	0,1	63,2	461	464	0,1	0,7	220	257	0,4	16,8
Vaasa	7 258	11 968	0,6	64,9	6 449	8 110	1,5	25,8	42	25	0,0	-40,5	-	4	-	x
<b>Satamat yhteensä</b>	<b>632 219</b>	<b>644 014</b>	<b>30,0</b>	<b>1,9</b>	<b>275 232</b>	<b>300 720</b>	<b>55,4</b>	<b>9,3</b>	<b>364 769</b>	<b>352 413</b>	<b>98,7</b>	<b>-3,4</b>	<b>60 189</b>	<b>49 861</b>	<b>74,9</b>	<b>-17,2</b>
<b>Yhteensä</b>	<b>2 870 463</b>	<b>2 144 466</b>	<b>100,0</b>	<b>-25,3</b>	<b>503 778</b>	<b>542 867</b>	<b>100,0</b>	<b>7,8</b>	<b>368 301</b>	<b>357 058</b>	<b>100,0</b>	<b>-3,1</b>	<b>79 931</b>	<b>66 532</b>	<b>100,0</b>	<b>-16,8</b>

Taulu 2. Saapunut liikenne rajatoimipaikoittain vuosina 2020 ja 2021 (kappaletta)

Rajanylityspaikka	Henkilö- ja pakettiauto				Kuormattu kuorma-auto				Kuormattu kontti				Tyhjä kontti			
	2020	2021	Osuus %	Muutos %	2020	2021	Osuus %	Muutos %	2020	2021	Osuus %	Muutos %	2020	2021	Osuus %	Muutos %
<b>Suomen ja Ruotsin raja</b>																
<b>Kansainväliset rajanylityspaikat</b>																
Aavasaksa	155 077	162 803	7,5	5,0	11 070	14 233	2,1	28,6	-	-	-	x	-	-	-	x
Karesuvanto	39 928	33 733	1,5	-15,5	11 527	10 858	1,6	-5,8	-	-	-	x	-	-	-	x
Kolari	51 199	33 351	1,5	-34,9	3 794	3 878	0,6	2,2	-	-	-	x	-	-	-	x
Muonio	12 247	14 124	0,6	15,3	624	290	0,0	-53,5	-	-	-	x	-	-	-	x
Pello	80 898	63 752	2,9	-21,2	2 345	2 365	0,4	0,9	-	-	-	x	-	-	-	x
Tornio maaraja	1 235 866	936 365	43,0	-24,2	57 412	73 279	11,0	27,6	-	-	-	x	-	-	-	x
<b>Ruotsi yhteensä</b>	<b>1 575 215</b>	<b>1 244 128</b>	<b>57,1</b>	<b>-21,0</b>	<b>86 772</b>	<b>104 903</b>	<b>15,7</b>	<b>20,9</b>	-	-	-	x	-	-	-	x
<b>Suomen ja Norjan raja</b>																
<b>Kansainväliset rajanylityspaikat</b>																
Karigasniemi	67 035	37 355	1,7	-44,3	3 784	2 855	0,4	-24,6	-	-	-	x	-	-	-	x
Kilpisjärvi	73 081	40 140	1,8	-45,1	18 580	17 289	2,6	-6,9	-	-	-	x	-	-	-	x
Kivilompolo	31 382	21 600	1,0	-31,2	16 630	15 477	2,3	-6,9	-	-	-	x	-	-	-	x
Nuorgam	59 696	33 595	1,5	-43,7	1 126	709	0,1	-37,0	-	-	-	x	-	-	-	x
Naatämö	52 227	29 119	1,3	-44,2	3 483	2 737	0,4	-21,4	-	-	-	x	-	-	-	x
Utsjoki	15 409	6 282	0,3	-59,2	3 159	2 930	0,4	-7,2	-	-	-	x	-	-	-	x
<b>Norja yhteensä</b>	<b>298 830</b>	<b>168 091</b>	<b>7,7</b>	<b>-43,8</b>	<b>46 762</b>	<b>41 997</b>	<b>6,3</b>	<b>-10,2</b>	-	-	-	x	-	-	-	x
<b>Suomen ja Venäjän raja</b>																
<b>Kansainväliset rajanylityspaikat</b>																
Imatra	70 470	606	0,0	-99,1	21 079	28 830	4,3	36,8	-	-	-	x	-	-	-	x
Kuusamo (Kortesalmi)	3 950	194	0,0	-95,1	2 282	913	0,1	-60,0	-	-	-	x	-	-	-	x
Niirala	63 100	19 919	0,9	-68,4	51 900	49 183	7,4	-5,2	-	-	-	x	-	-	-	x
Nuijamaa	102 070	46 295	2,1	-54,6	47 855	46 144	6,9	-3,6	-	-	-	x	-	-	-	x
Raja-Jooseppi	2 756	362	0,0	-86,9	605	610	0,1	0,8	-	-	-	x	-	-	-	x
Salla (Kelloseikä)	6 407	843	0,0	-86,8	627	315	0,0	-49,8	-	-	-	x	-	-	-	x
Vaalimaa	92 935	49 330	2,3	-46,9	30 914	31 957	4,8	3,4	-	-	-	x	-	-	-	x
Vainikkala	-	-	-	x	-	-	-	x	21 046	20 459	9,1	-2,8	3 269	2 821	1,5	-13,7
Vartius	19 387	5 479	0,3	-71,7	16 495	14 218	2,1	-13,8	-	-	-	x	-	-	-	x
<b>Tilapäiset rajanylityspaikat</b>																
Lieksan Inari	-	-	-	x	2 327	2 349	0,4	0,9	-	-	-	x	-	-	-	x
Parikkala	89	10	0,0	-88,8	8 776	8 389	1,3	-4,4	-	-	-	x	-	-	-	x
<b>Venäjä yhteensä</b>	<b>361 164</b>	<b>123 038</b>	<b>5,6</b>	<b>-65,9</b>	<b>182 860</b>	<b>182 908</b>	<b>27,5</b>	<b>0,0</b>	<b>21 046</b>	<b>20 459</b>	<b>9,1</b>	<b>-2,8</b>	<b>3 269</b>	<b>2 821</b>	<b>1,5</b>	<b>-13,7</b>
<b>Satamat</b>																
Eckerö	23 502	33 117	1,5	40,9	1 516	2 010	0,3	32,6	-	-	-	-100,0	-	-	-	x
Eurajoki	-	-	-	x	-	-	-	x	-	-	-	x	-	-	-	x
Hanko	26	54	0,0	107,7	10 408	3 411	0,5	-67,2	19 084	19 925	8,9	4,4	1 214	1 482	0,8	22,1
Helsinki	516 614	473 155	21,7	-8,4	195 073	212 999	32,0	9,2	99 505	96 347	42,9	-3,2	42 061	33 109	17,3	-21,3
Kalajoki	-	-	-	x	-	-	-	x	1	-	-	-100,0	19	-	-	-100,0
Kaskinen	-	-	-	x	-	-	-	x	-	55	0,0	x	-	4	-	x
Kemi	-	-	-	x	69	68	0,0	-1,4	1 757	1 397	0,6	-20,5	1 836	760	0,4	-58,6
Kokkola	-	-	-	x	-	-	-	x	3 989	3 603	1,6	-9,7	1 317	436	0,2	-66,9
Hamina-Kotka	-	-	-	x	39	6	0,0	-84,6	46 259	42 767	19,0	-7,5	114 183	113 409	59,1	-0,7
Loviisa	-	-	-	x	-	-	-	x	-	-	-	x	-	-	-	x
Maarianhamina	36 020	51 898	2,4	44,1	6 744	1 058	0,2	-84,3	-	-	-	x	-	-	-	x
Naantali	3 346	11 635	0,5	247,7	54 079	61 529	9,2	13,8	-	11	0,0	x	-	1	-	x
Oulu	-	-	-	x	-	24	-	x	6 508	6 862	3,1	5,4	2 790	1 886	1,0	-32,4
Pietarsaari	-	-	-	x	3	1	0,0	-66,7	398	119	0,1	-70,1	46	-	-	-100,0
Pori	-	-	-	x	-	-	-	x	-	5	-	x	282	123	0,1	-56,4
Raaha	-	-	-	x	-	-	-	x	3	-	-	-100,0	-	-	-	x
Rauma	-	-	-	x	1	5	0,0	400,0	25 359	25 274	11,3	-0,3	40 366	36 130	18,8	-10,5
Tornio meri	-	-	-	x	-	-	-	x	5 586	6 471	2,9	15,8	847	884	0,5	4,4
Turku	51 177	61 525	2,8	20,2	47 212	46 754	7,0	-1,0	571	378	0,2	-33,8	522	630	0,3	20,7
Uusikaupunki	-	-	-	x	116	335	0,1	188,8	634	862	0,4	36,0	19	147	0,1	673,7
Vaasa	7 364	11 958	0,5	62,4	5 840	8 239	1,2	41,1	-	62	-	x	-	-	-	x
<b>Satamat yhteensä</b>	<b>638 049</b>	<b>643 342</b>	<b>29,5</b>	<b>0,8</b>	<b>321 100</b>	<b>336 439</b>	<b>50,5</b>	<b>4,8</b>	<b>209 654</b>	<b>204 138</b>	<b>90,9</b>	<b>-2,6</b>	<b>205 502</b>	<b>189 001</b>	<b>98,5</b>	<b>-8,0</b>
<b>Yhteensä</b>	<b>2 873 258</b>	<b>2 178 599</b>	<b>100,0</b>	<b>-24,2</b>	<b>637 494</b>	<b>666 247</b>	<b>100,0</b>	<b>4,5</b>	<b>230 700</b>	<b>224 597</b>	<b>100,0</b>	<b>-2,6</b>	<b>208 771</b>	<b>191 822</b>	<b>100,0</b>	<b>-8,1</b>

Rajaliikennetilasto 2021  
2022:M01, 18.2.2022

Tiedustelut - Förfrågningar - Inquiries:

Kaarna, Anssi p. 040 332 8153

Telasuo, Christina p. 040 332 1828

Sähköposti: etunimi.sukunimi@tulli.fi

Kaikki tilastot ja katsaukset ovat ilmaiseksi luettavissa Tullin Internet-sivuilla [tulli.fi](https://tulli.fi).

Internet-sivuiltamme löytyvät myös käsikirja ulkomaankaupan tilastointiperiaatteista, Intrastat-ohjeet sekä kunkin tilaston kuvaus ja laatuseloste.

Tarkempia maa- ja tavarakohtaisia tietoja sekä logistiikkatilastoja on saatavissa maksutta ulkomaankauppatilastojen tietokannasta (ULJAS) [uljas.tulli.fi](https://uljas.tulli.fi)

Yhteystiedot:

Tulli  
Tilastointi

Opastinsilta 12  
PL 512  
00101 Helsinki

Vaihde 0295 5200  
Tilastopalvelu 0295 52335  
[tilastot@tulli.fi](mailto:tilastot@tulli.fi)